

POJAV PUŠPANOVE VEŠČE (*Cydalima perspectalis* Walker) NA OBMOČJU JUGOVZHODNE SLOVENIJE V LETU 2014

PETERLIN Andreja in RODIČ Karmen

KGZS – Zavod NM, Služba za varstvo rastlin, Šmihelska c. 14, 8000 Novo mesto

Na posameznih grmih pušpana (*Buxus* sp.), smo v zasebnih vrtovih v letu 2014 opazili množično škodo, ki so jih povzročile gosenice pušpanove veščice (*Cydalima perspectalis* Walker). Zaradi izrednih vremenskih pojavov v letu 2014, je na nekaterih območjih jugovzhodne Slovenije celo prišlo do njene prerazmnožitve. Veščica je na območju Evrope prisotna že od leta 2007. V Sloveniji pa smo jo prvič potrdili leta 2011 v Pomurju. Po podatkih navedenih v literaturi ima škodljivec 5 generacij na leto. Najbolj škodljiva faza je faza gosenice. Prehranjuje se z objedanjem listov, ko le-teh zmanjka, pa začne objedati les. Povzročena škoda lahko na koncu vodi tudi do propada rastlin. Najboljša zaščita pred škodljivcem je preventiva, rastline moramo redno pregledovati in po potrebi ukrepati. Naravni sovražniki tega škodljivca so ptice, drugače pa se lahko proti njimi borimo z uporabo različnih insekticidov, ki pa jih v Republiki Sloveniji nimamo registriranih. Pušpan v okrasnih vrtovih zaseda posebno mesto in ima dolgo tradicijo, zato bi bilo potrebno njihovem ohranjanju posvetiti večjo pozornost, predvsem z zaščito proti škodljivim organizmom.

UVOD

Z globalnim trgom, je premeščanja rastlin vse več in s tem tudi povečanje nevarnosti vnosa novih bolezni in škodljivcev. V našo državo vse pogosteje prinašamo rastline iz držav s slabo organiziranim fitopatološkim nadzorom. O pojavu pušpanove veščice (*Cydalima perspectalis* Walker) v Sloveniji je Gabrijel Seljak prvič poročal leta 2012. V Sloveniji je prisotna le nekaj let, širi pa se izredno hitro. Od prvega pojava (leta 2011), do danes, se je razširila že na celotno območje JV Slovenije. Večji pojav beležimo v letu 2014, ko smo pozno poleti, zasledili veliko število napadenih pušpanovih rastlin. Velikost populacije in širjenje pušpanove veščice v posameznem letu sta v največji meri odvisna od vremenskih razmer in prisotnosti pušpana v okrasnih vrtovih, oziroma prosto rastočega v naravi. Gre za trenutno najnevarnejšega škodljivca na pušpanu. Strokovnjaki predvidevajo, da so izvor v Evropi okužene sadike pušpanov iz Kitajske. Najpomembnejši način širjenja *C. perspectalis* zato ostaja trgovanje z napadenimi rastlinami pušpana ali njegovimi deli.

IZVOR IN RAZŠIRJENOST

Pušpanova veščica (*Cydalima perspectalis* Walker) izvira iz vzhodne Azije, v Evropi pa je znana kot alohtona in invazivna vrsta metulja iz družine Crambidae. Vrsta je bila leta 2007 uvrščena na opozorilni seznam EPPO, vendar so jo zaradi hitrega širjenja, leta 2011, iz seznama odstranili. V Evropi so jo prvič potrdili leta 2007 v Nemčiji (Baden-Württemberg), pri transportu sadik pušpana. V naslednjih letih se je bliskovito razširila v Belgijo, Nizozemsko, Švico, Veliko Britanijo, Francijo in Lichtenstein. Leta 2009 je bila zaznana tudi v okolici Gradca v Avstriji, od koder se je najverjetneje nato razširila v Slovenijo. Jeseni 2011, je bila nato ugotovljena še na Madžarskem, v Romuniji, Češkem, Turčiji in na Iberijskem polotoku. V Sloveniji je bila njena prisotnost prvič potrjena avgusta 2011 v Ključarovcih v Pomurju.

OPIS

Razvojni cikel od jajčeca do veščice traja pri povprečni temperaturi 20°C okoli 40 dni. Na leto lahko razvije do 5 generacij. Pri nas ima veščica v primeru ustreznih pogojev potrajnih od 2 do 4 rodov.

JAJČECA

Samica izleže jajčeca, ki so blede rumene barve in v premer merijo okoli 1 mm. Najpogosteje jih odlaga na spodnjo stran listov, kjer jih je zelo težko opaziti. V nekaj dneh se iz jajčec izležejo gosenice.

GOSENICA

Gosenice so v mladosti vzdolžno progaste, fluorescentno zelene in črne barve, s črno glavo in črnimi pikami. Sčasoma gosenice postanejo rjavkaste barve in dosežejo velikost do 4 cm. Gosenice se pri nas hranijo z listi in poganjki iz rodu *Buxus* sp., v svoji domovini pa lahko napadajo tudi druge rastline. Gosenice so zelo požrešne in povprečen pušpan uničijo v 5 do 7 dneh. Ena gosenica v svojem razvoju poje do 45 listov, na enem grmu lahko najdemo tudi do 100 gosenic. V primeru močnega napada, oz. velikega števila gosenic, lahko grm ostane praktično brez listov in vej, rastlina pa posledično propade. Ko je zrelostno žrtje zaključeno, se gosenica zabubi in večkrat levi. Skupine gosenic tvorijo zapredke, ki so podobne pajčevini.

BUBA

Veščica prezimi v stadiju bube in se v naslednjem letu razvije v odraslega metulja. Buba je dolga 1,5 do 2 cm, na začetku zelene barve s temnimi vzdolžnimi progami, ki kasneje postanejo rjave. Bube običajno najdemo skrite med listi in vejicami.



Slika 3: Zapuščena buba. Datum: 19.2.2015. Foto: A. Peterlin

Slika 4: Odrasla pušpanova veščica (*Cydalima perspectalis* Walker). Datum: 19.2.2015. Foto: A. Peterlin



Slika 5 in 6: Značilne poškodbe zaradi pušpanove veščice (*Cydalima perspectalis* Walker). Datum: 04.12.2014. Foto: A. Peterlin

UKREPI

Najboljša zaščita pred škodljivcem je preventiva. Rastline moramo redno pregledovati in po potrebi ukrepati. Če opazimo posamezne gosenice, jih lahko odstranimo ročno. Največji naravni sovražniki so ptice. V večjih nasadih pušpana navajajo kot učinkovit ukrep uporabo entomopatogenih ogorčic (*Steinernema carpocapsae*). Napadene pušpane je smiselno tretirati, s primernimi insekticidi že med rastno sezono, preden zaznamo večjo škodo in ko so gosenice še majhne. V zvezi z učinkovitostjo insekticidov proti pušpanovi veščici ni veliko znanega. Ker je dokaj nov škodljivec, v Republiki Sloveniji nimamo veliko registriranih insekticidov za njeno zatiranje. Dovoljena je samo uporaba sredstva za zatiranje drugih škodljivih organizmov v okrasnih rastlinah z aktivno snovjo deltametrin. Literatura navaja, da bi učinek lahko imela tudi sredstva na osnovi a.s.: acetamiprid, piretrin, tiakloprid ali tiametoksam.

Ko se borimo proti veščici, je potrebno uporabiti škropilnice z močnim pritiskom, da zrak s kapljicami dobesedno prevetri grmiček pušpana tudi v notranjosti. Pomembno je poudariti, da eno tretiranje ne bo dovolj učinkovito, zato je potrebno tretiranja ponavljati, še posebno, ker ima škodljivec več generacij na leto. Ravno tako nobeno sredstvo ne zagotavlja dolgotrajne zaščite. Močno poškodovane pušpan je priporočljivo uničiti, npr. s sežigom ali z zakopom v zemljo. Če je preživelo več gosenic, bodo najverjetneje ponovno napadle pušpan.

SKLEPI

V letu 2014, smo opazili povečan obseg poškodb na okrasnih rastlinah iz rodu *Buxus* sp., ki jih je povzročala pušpanova veščica. Največ škode je bilo zaznati predvsem v okrasnih vrtovih na območju Dolenjske in Posavja. Glavni vzrok za tako hitro širjenje je v tem, da se je v zadnjih letih zelo razširilo trgovanje z okuženimi rastlinami, ter ugodna klima ki jo imamo v Sloveniji. Veščica je sicer dober letalec, vendar ni sposobna premagovati velikih razdalj. V Sloveniji je pušpan močno prisoten kot parkovna rastlina, raste pa tudi avtohtono v naravi. Težava, ki pri tem lahko nastane, je uničenje zelo starih rastlin, ki imajo tudi družinsko tradicijo. Zato bi bilo potrebno njihovem ohranjanju posvetiti večjo pozornost, predvsem z zaščito proti škodljivim organizmom.



Slika 1: V primeru močnega napada, grm ostane brez listov. Datum: 04.12.2014. Foto: A. Peterlin



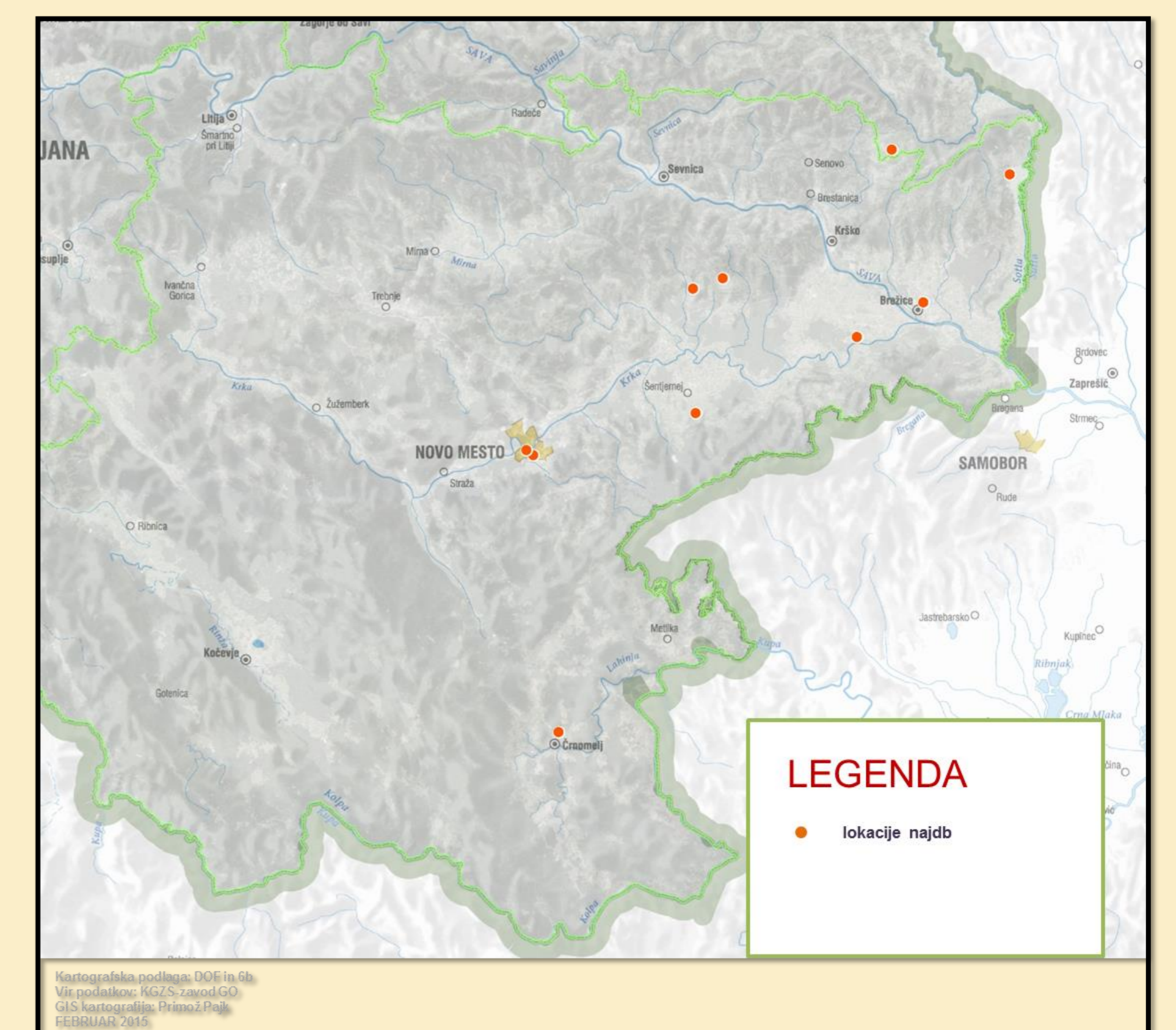
Slika 2: Gosenica pušpanove veščice (*Cydalima perspectalis* Walker). Datum: 22.9.2014. Foto: K. Rodič

METULJ

Odrasla veščica se pojavlja od aprila do septembra. Ko iz bube izleti metulj, meri čez krila 3 do 4 cm in je umazano bele barve, robovi kril pa so temneje rjavo obarvani. S starostjo se telo veščice obarva rjavo. Metulji so dobri letalci, vendar ne na velike razdalje. Aktivni so podnevi in ponoči.

POŠKODBE

Največjo škodo povzročajo izjemno požrešne gosenice, ki se hranijo z listi in mladimi poganjki, ko pa jim zmanjka le-teh, napadejo tudi že olesenele veje. Gosenice lahko požrejo mlad grm v celoti. V jeseni 2014 smo na celotnem območju JV Slovenije pregledali in zbrali podatke o napadih pušpanove veščice. Največja škoda je bila opažena na območju Dolenjske (Novo mesto, Bučka, Šentjernej, Raka) in Posavja (Bizeljsko, Podsreda, Cerklje na Dolenjskem, Brežice), medtem ko v Beli Krajini (Črnomelj), lahko potrdimo eno napadeno lokacijo. Zabeležili smo, da so bile določene rastline popolno obžrte, med vejicami so bili prisotni ekskrementi in značilna pajčevina. Insekticide so bili uporabljeni na majhnem številu lokacij. Zaradi neznanja in ne prepoznavanja škode in povzročitelja, je veliko lastnikov pušpana poškodbe prepoznalo prepozno in v teh primerih so bile nekatere rastline popolnoma brez listov in poganjkov. Take rastline se zelo težko obrastejo. Glede na vremenske razmere v zimi 2014/15 in potencialu škodljivca iz leta 2014, lahko v letu 2015 ponovno pričakujemo množičen pojav veščice in posledično tudi večjo škodo.



Slika 7: Pregled napadenih območij v JV Sloveniji, v letu 2014, s pušpanovo veščico (*Cydalima perspectalis* Walker). Avtor karte: Primož Pajk