



Kmetijsko gozdarska zbornica Slovenije

KMETIJSKO GOZDARSKI ZAVOD
NOVO MESTO

Šmihelska c. 14, 8000 Novo mesto

tel: 0038673730570, fax: 0038673730590

e-pošta: tajninstvo@kgzs-zavodnm.si

splet: www.kmetijskizavod-nm.si

PODLUBNIKI – ŠKODLJIVCI OSLABELIH DREVES

Podlubnike oz. zavrtače prepoznamo najpogosteje kot škodljivce v gozdnih sestojev, lahko pa napadajo tudi sadno drevje, večinoma jabolano, hruško, slivo, lešnike... So tip lesnih hroščev, ki preživi večino svojega življenja v lesu ali pod lubjem. V JV Sloveniji smo v sadnih nasadih potrdili prisotnost štirih vrst podlubnikov: vrtnega zavrtača (*Xyleborus dispar*), svetlega (*Scolytus mali*) in malega likarja (*Scolytus rugulosus*) ter na kostanju *Xylosandrus germanus*. Po načinu prehrane se delijo na monofage (hranijo se z eno vrsto hrane), oligofage (hranijo se z nekaj različnimi rastlinami), zelo redko pa so polifagni škodljivci (imajo večje število različnih gostiteljskih rastlin). Na gostiteljskem drevesu se pojavljajo sekundarno, čeprav lahko v določenih razmerah postanejo tudi primarni škodljivci. Odločilen razlog za množični pojav podlubnikov so vremenske razmere in zdravstveno stanje dreves. Napadu je podvrženo drevje, oz. nasadi, ki so bili izpostavljeni stresnim razmeram zaradi suše, visokih temperatur, pozebe, toče, ali drugih za fiziologijo dreves pomembnih okoliščin.

Večina vrst podlubnikov začne rojiti pri spomladanskem dvigu dnevni temperatur na 9 do 18 °C. Takrat se hrošči hranijo, zbirajo, iščejo gostitelje in partnerje. V naših razmerah intenzivno rojijo spomladi (od marca do maja). Vremenske razmere z vlažnimi in hladnimi jutri povzročijo, da se v okolici izvrtin pojavi počrnelost skorje (slika 2), les pa ima značilen vonj, ki privablja hroščke. Napadena drevesa imajo spomladi slabši cvetni nastavek, vidno hirajo, pri detajlnem pregledu dreves pa na stebelu ali na tanjših vejicah opažamo izvrtine velikosti 1-2 mm (sliki 1 in 3). Ob močnem napadu najdemo na sadiki tudi do 50 izvrtin.

Zanimiva značilnost podlubnikov je razmerje med samci in samicami. Pod lubjem lahko najdemo samo samice ali samo enega samca z več samicami. To pomeni, da prebiva v zarodnem sistemu, v družinskih skupnostih en samček z več samicami, včasih tudi z 60-timi. Pri vrstah podlubnikov iz plemena Xyleborini, se pojavlja izrazit spolni dimorfizem, ko so samice večje od samcev. Merijo 3 do 3,5 mm, so temne do črne barve in imajo rumene tipalke (slika 7). Samci so veliki samo 2 mm, enakih barv (slika 8). Samci imajo zakrnel zadnji (letalni) par kril. V primerjavi z drugimi škodljivimi vrstami odlagajo samice malo jajčec (v povprečju okoli 50, slika 4). Pri tej skupini vrtajo hodnike v les le samice (slika 6), samci pri tem nimajo vloge in kmalu po paritvi poginejo.

V rovih napadenega drevesa se iz jajčec razvijejo ličinke v 4 do 6 tednih. Ličinke koristijo za prehrano micelij glive *Ambrosiella hartigii*, ki prerašča rove (sliki 9 in 10) in katere spore prenašajo odrasli na novo napadena drevesa. Po zabubljenju se v septembru izležejo hroščki, ki ne zapustijo rovov, ampak prezimijo v lesu (odvisno od vrste). Hroščki se prehranjujejo z drevesnim sokom in glivami. Celoten razvojni krog traja 2 do 4 tedne. Imajo 1 generacijo na leto. V rovih so lahko hkrati prisotne vse razvojne faze hroščka, od jajčeca do odraslega osebka.

Napadeno in oslabelelo drevo izloča kemične dražljaje (rastlinski sokovi ob napadu fermentirajo v alkohole), s katerimi se privabi še dodatne hrošče. Po tem, ko so samice že popolnoma prevrtale steblo ali veje, se jih mora **obvezno odstraniti in zažgati**.

Zatiranje obravnavanega škodljivca je sila težaven in dolgotrajen proces, saj škodljivec prebije večji del življenja v rovih. V času naleta (konec marca začetek aprila) se škodo omejuje s postavitvijo alkoholnih pasti, ki se jih sestavi iz lepljivih plošč, pod katere se namesti steklenico z mešanico alkohola (lahko tudi domačega žganja) in vode (v razmerju 1:1). Na steklenici pustite pokrovček privit, naredite pa nekaj manjših luknjic na vratu, da bo alkohol lažje izhlapeval. Mešanico alkohola zamenjajte 1 × mesečno, odvisno od vremenskih razmer (visoke temperature pospešijo izločanje alkohola, prekomerna količina padavin pa oslabi lepljivost plošč). Nad steklenico namestite lepljive plošče. Zelo kvalitetne so lepljive plošče REBELL AMARILLO (rumene, slika 11), REBELL ROSSO (rdeča, slika 12), ki v nasadu zdržijo celo rastno sezono. Uporabite lahko tudi Unichemove rumene plošče (slika 13). Na 1 ha površine je priporočljivo namestiti 8 – 10 alkoholnih vab.

Literatura je dostopna pri avtorici.

SLIKOVNI MATERIAL



Slika 1: Vidne nove izvrtine na mlajšem deblu drevesa. Opazni značilni opilki, ki nakazujejo na to, da se je samica ravno zavrtala.



Slika 2: Izcejanje soka iz luknjic na deblu, spomladi.



Slika 3 (levo): Izvrtine narejene v lanskem letu, premer cca. 3 mm, brez opilkov.



Slika 4: Jajčeca v rovu.



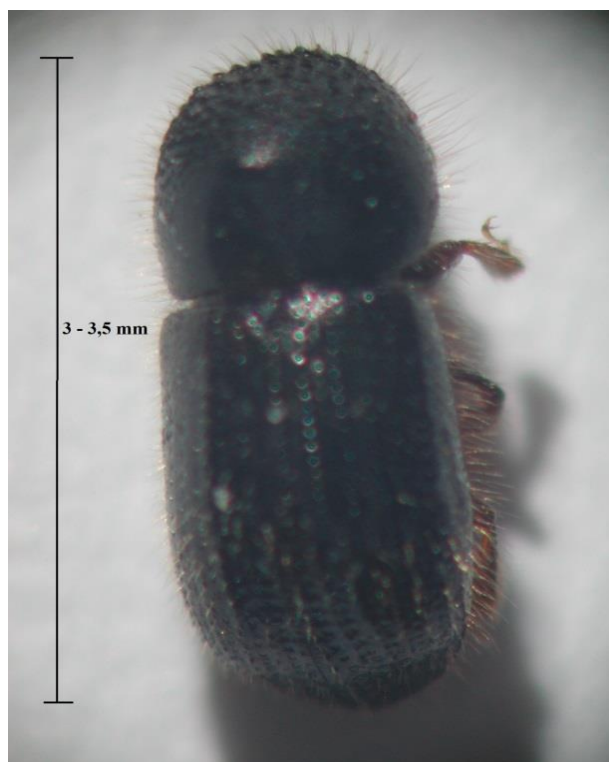
Slika 5: Ličinka v deblu nashija (*Pyrus pyrifolia*).



Slika 6: Odrasla samica z jajčeci.



Sliki 9 in 10: Rove in galerije prerašča gliva.



Slika 7: Samica vrtnega zavrtača.



Slika 8: Samec vrtnega zavrtača.



Slika 11 (levo), 12 (desno): Alkoholna vaba sestavljena iz alkoholne mešanice in barvne lepljive plošče
levo: Rebell amarillo, desno: Rebell rosso.



Slika 13: Navadna lepljiva plošča – proizvajalca Plantella.

Prpravila:

mag. Karmen Rodič, univ.dipl.inž.kmet.
Specialistka za varstvo rastlin

Služba za varstvo rastlin na KGZS – Zavod Novo mesto



Foto: Karmen Rodič