

Iskanje rešitev za okolje in kmetijstvo

KGZS je z MOP iskala rešitve za aktualna vprašanja v kmetijstvu, predvsem v zvezi z upravljanjem z vodami, odpadki, naravo in prostorom ter graditvijo objektov.

str. 3



Vse o zbirnih vlogah

Redni rok za oddajo zbirnih vlog bo potekal od 25. februarja do 6. maja 2019, urejanje GERK-ov pa že intenzivno poteka.

str. 6



Razpis Podeželje v mestu 2019

Prijavite se na razpis in sodelujte pri soustvarjanju dogodkov v letu 2019.

str. 14



Kmetija z rastjo dodane vrednosti

Gregor Slavec iz Ilirske Bistrice, ki je začel kmetovati na opuščeni kmetiji starega očeta v Knežaku. Na njej je razvil raznotere dejavnosti, ki mu zagotavljajo delovno mesto na kmetiji.

str. 16



Pesem o »zvončkah in trobenticah« si lahko požvižgavamo vse leto, omenjeni cvetlici pa lahko v vsej lepoti občudujemo le spomladi. To je v času, ki ga opredeljujeta sveti Valentin in sveti Gregor. Prvi 14. februarja »odkline korenine«; okrog njegovega goda se začnejo pretakati sokovi po rastlinah. Začne se brstenje in kaljenje, kar požene kri po žilah slehernemu, ki diha z naravo. Okrog Gregorja, ki goduje slab mesec za Valentinom, pa je v naravi že toliko življenja, toliko hrane, da se »ptički ženijo« in začnejo skrbeti za prihodnost. Na to mislimo tudi mi, saj pripravljamo njive in vrtove za setev in sajenje, obrezujemo trte in sadje, vse z mislijo, da bo naše delo jeseni poplačano. (tekst in foto: Marjan Papež)

Kmetijski svetovalci so že »ogreti«, kaj pa vi?

Leto je hitro naokoli in ponovno bo treba pripraviti vso dokumentacijo za oddajo vloge za plačila za ukrepe kmetijske politike za leto 2019. Redni rok za oddajo zbirnih vlog za leto 2019 bo potekal od 25. februarja do 6. maja.

Na Ministrstvu za kmetijstvo, gozdarstvo in prehrano hitijo s pripravo zadnjih zakonodajnih podlag, ki so osnova tako za vlaganje zahtevkov kot tudi za izvajanje posameznih ukrepov, zaposleni na Agenciji RS za kmetijske trge in razvoj podeželja se trudijo z dopolnjevanjem in testiranjem vnosne aplikacije, kmetijski svetovalci Javne službe kmetijskega svetovanja pri KGZS pa se usposablja za svetovanje o izvajanju različnih ukrepov ter o izpolnjevanju in elektronski oddaji zbirnih vlog. Kljub temu, da vse tri inštitucije pri izvedbi te naloge zelo dobro sodelujejo, se mora vsak potruditi in opraviti svoje delo, da bo kampanja za oddajo zbirnih vlog uspela.

Kaj pa vi? Ste tudi vi del te ekipe, ki mora dobro sodelovati z ostalimi, da bo vloga pravilna, da se bo na kmetiji pravilno izvajalo pogoje posameznih ukrepov, da bo ob morebitni kontroli vse prav in da bo v prihodnjem letu izdana odločba o plačilih brez napak?

Zagotovo je vsak nosilec kmetijskega gospodarstva

najpomembnejši člen, ki mora dobro sodelovati predvsem s kmetijskim svetovalcem, ki ga je država postavila, da nosilcu nudi vse informacije, ki jih potrebuje pri izvajanju ukrepov. Vaše zaupanje do kmetijskih svetovalcev se kaže z dejstvom, da skoraj vsi vlagatelji (99 %) za oddajo zbirne vloge poiščete pomoč kmetijskega svetovalca. Hkrati se mora tudi nosilec, ki je prejemnik plačil ukrepov skupne kmetijske politike, samostojno zavzeti, da iz različnih navodil, informativnih listov, člankov, medijev ter udeležbe na informativnih usposabljanjih pridobi dovolj znanja, da lahko ustrezno vodi in upravlja kmetijsko gospodarstvo tudi v skladu s pogoji posameznih ukrepov.

Zato vas vabimo, da si v dneh pred oddajo zbirne vloge vzamete čas in preberete nekaj člankov o vlaganju zahtevkov za leto 2019, objavljenih v tej številki Zelene dežele, ter se udeležite katerega od informativnih usposabljanj, ki v teh dneh potekajo po vsej Sloveniji. Za ogrevanje pa si mora zares vsak pregledati in urediti svoje GERK-e, saj od tu izvira največ ugotovljenih napak.

Več o tem na strani 6.

dr. Jernej Demšar, KGZS

Preverite ponudbo kmetij na svojem pametnem telefonu!

Brezplačna aplikacija za Android

Google play



KUPUJMO DOMAČE!
KGZS
www.kupujmodomace.si

Strokovna gradiva na spletu
www.KGZS.si

Naročite se na zbornične e-novice
www.KGZS.si



Samo razum je treba vklopiti

CVETKO ZUPANČIČ

predsednik KGZS

Minilo je že dva meseca od odločitve sodišča, da se začasno zadrži izvajanje odvzema rjavega medveda iz narave. Odlok je sicer predvideval odvzem dvesto medvedov. To pomeni, da se z rjavim medvedom, ne glede na končno odločitev sodišča, ki je še ni, ne bo upravljajo tako kot doslej, ko je to še omogočalo določeno mero strpnosti družbe, ki prebiva na slovenskem podeželju in ga tudi obdeluje. Zaradi zadržanja Odloka bo v vsakem primeru prišlo do manjšega odstrela in posledično do povečanja populacije rjavega medveda v naslednjih letih. Ne glede na končno sodbo je bila škoda že narejena.

Verjamem, da je treba odločitve sodišč spoštovati, kajti na tem temelji celotni pravni red naše družbe. Vseeno pa se mi zdi nerazumno, da o takšni stvari, kot je odvzem medvedov, sploh razpravljamo in odločamo sodišče. Še posebej, ker je bila stroka v tem primeru dokaj enotna in je po predhodnih usklajevanjih dosegla kompromis oziroma uskladila skupen predlog o številu nujnega odvzema medvedov. Upam, da bosta pri ponovnem odločanju vseeno prevagala razum in mnenje stroke. Ali pa bo morda v prihodnje sodišče kmalu odločalo tudi o tem, ali kmetje smemo v Sloveniji pridelovati hrano? Žal je takšnih, ki bi takšno pobudo dali v presojo na sodišče, kar nekaj.

Tudi zadnji pripetljaji z oporečnim mesom iz Poljske so pokazali, da v iskanju zaslužka in zmanjševanju stroškov lahko hitro prekoračimo mejo med poštenostjo in skrbjo na eni ter škodljivostjo na drugi strani. Žal v tej eri potrošništva, kjer med merili za nakup hrane (nizka) cena daleč prevladuje, prehitro pozabljamo na tisto, kar imamo pred nosom. Imamo shemo Izbrana kakovost, imamo možnost hrano pridelati doma pred svojimi očmi, le zavedati se moramo, da to tudi stane. In da kmet, torej tisti, ki to hrano pridelava, ni neobdignatna, temveč opravlja pomembno nalogo v tej družbi. Prej ko bomo to spoznali in priznali, prej bomo jedli varno hrano s pravim okusom.

O pomenu zbornice za podeželje in vlogi

V letu 2019 bo poudarek na oblikovanju primerne zakonodaje, zagotavljanju stabilnega delovanja javnih služb, promociji kmetijstva in nadaljevanju zastavljenega dela.

Vodstvo Kmetijsko gozdarske zbornice Slovenije (KGZS) je na redni letni novinarski konferenci predstavilo dosežke dela preteklega leta in spregovorilo o načrtih zbornice ter prihodnosti slovenskega in evropskega kmetijstva. »Leto 2018 je zaznamovala dokaj dobra letina, obvladljive posledice naravnih nesreč kot posledica podnebnih sprememb ter državnozbornske volitve. Uredile so se pravne podlage za delovanje javnih služb v kmetijstvu in zaključile uvodne razprave o spremembi skupne kmetijske politike po letu 2020,« je ključno dogajanje v letu 2018 povzel predsednik KGZS **Cvetko Zupančič**. »Zbornica je po razvežani obravnavi med člani temeljito predelala predlog sprememb skupne kmetijske politike po letu 2020 ter podala predloge v smeri povečanja obsega pridelave hrane ter krepitev položaja kmetov v agroživilski verigi, hkrati pa ohranjanja pridelave in prireje, še posebej na območjih z omejenimi dejavniki za kmetijsko dejavnost. Med drugimi cilji bi izpostavil pomen zmanjševanja tveganj, povezanih s podnebnimi spremembami, in nadgradnjo sistema prenosa znanja v kmetijstvu.« je povedal Zupančič ter izrazil podporo novi ministrici za kmetijstvo, gozdarstvo in prehrano. Upa na tvorno sodelovanje pri pripravi Strategije slovenskega kmetijstva v smeri razvoja in napredka ter večjih spodbud za ohranitev mladih na podeželju.

Direktor KGZS **Branko Ravnik** je pohvalil ekipo sodelavcev sistema Kmetijsko gozdarske zbornice Slovenije in poudaril: »Z novo SKP se odpirajo nove možnosti. Pri tem je izjemnega pomena, kako bomo možnosti vnesli v prakso. Prihodnost v slovenskem kmetijstvu morda ni obetajoča, po drugi strani pa ni tako kritična.«

Ob tem je izpostavil vrsto aktivnosti, s katerimi je zbornica v letu 2018 prispevala k uspešnemu delu pri prenosu znanja, ureditvi zakonodaje in dodatnih spodbud za kmetovanje, kot so na primer dvig stopnje sofinanciranja zavarovanj, pomoč članom pri prehodu na elektronsko poslovanje, ureditev problematike sezonske delovne sile, sprememba predloga obsega vodnih zemljišč in drugo. V letu 2019 se z nastopom novega mandata Vlade RS in Državnega zbora predvideva odprtje sistemske zakonodaje na številnih področjih in priložnost za nove rešitve pri urejanju kmetijstva in podeželja.

Tatjana Vrbošek, KGZS

Rok za oddajo poročil FADN se bliža

Skrajni rok za oddajo vseh 27 poročil (obrazcev) za leto 2018 za kmetije, ki ste se odločile, da vodite knjigovodstvo po metodologiji FADN in sodelujete v reprezentativnem vzorcu, je 28. februar 2019. V vzorec vas je povabilo Ministrstvo za kmetijstvo, gozdarstvo in prehrano in ste za sodelovanje podpisale pogodbo, v kateri je navedeno, da morate vsa poročila oddati najkasneje do navedenega roka. Obrazci vključujejo popisna lista, ki se pripravita ob začetku in zaključku leta in ju izpolnite skupaj s svojim svetovalcem, mesečna poročila, ki zajemajo denarna poročila in poročila o pridelkih, živini in delovni sili, ter seznam za gibanje pridelkov in živine.

Poročila pošljete po e-pošti ali navadni pošti na računovodsko pisarno Kranj, če se vaša kmetija nahaja na območju kmetijsko-gozdarskih zavodov Celje, Ljubljana, Kranj, Nova Gorica ali Novo mesto, ali na računovodsko pisarno Ptuj, če se kmetija nahaja na območju kmetijsko-gozdarskih zavodov Maribor, Murska Sobota ali Ptuj. Kar nekaj vzorčnih kmetij pa vnašate podatke neposredno v aplikacijo FADN Evidenca.

Kmetije se prostovoljno odločite za vstop v reprezentativni vzorec, prav tako tudi za način beleženja podatkov (obrazci, MC Excel datoteka ali neposreden vnos v računalniško aplikacijo). Za sodelovanje v vzorcu ste nagrajeni; poleg rezultatov obdelav, ki vam lahko pomagajo pri analizi vašega poslovanja, in pripravi načrtov za poslovanje v prihodnjem obdobju vzorčne kmetije prejmete tudi denarno nagrado ali pa uporabite obdelave kot obliko poročila, če ste prejeli investicijska sredstva iz Programa razvoja podeželja in ste dolžni poročati o napredku vaše kmetije.

Darja Pipan, KGZS

Pomembni dogodki v prihodnjih mesecih

Kdaj?	Kaj? / Kje?
21.–24. februar	Sejem Jagd & Fischerei – lov, ribolov / Salzburg, Avstrija
23. februar do 3. marec	SIA – kmetijski sejem in mehanizacija / Pariz, Francija
5.–10. marec	Sejem Dom – ponudba za dom, gradbeništvo, ogrevalna tehnika, okolica / Ljubljana, Gospodarsko razstavišče
8.–10. marec	25. Gregorjev sejem / Novo mesto, Qlandia
11.–12. marec	46. tradicionalni letni posvet zadruženikov / Portorož
15.–18. marec	Olio Capitale – sejem oljčnega olja / Trst, Italija
16.–17. marec	Sejmi Flora, Poroka, Altermed / Celjski sejem, Celje
16.–17. marec	41. dnevi čebelarstva / Celjski sejem, Celje
26.–29. marec	Sejem gradbeništva, učinkovite rabe energije, komunale / Gornja Radgona
12.–14. april	Kmetijsko-obrtni sejem Komenda / Komenda
13. april	Podeželje v mestu – velika noč na podeželju / Ljubljana, Pogačarjev trg

Nekateri pomembni roki v prihodnjih mesecih

Do kdaj?	Kaj?
25. februarja do 6. maja	Vnos zbirnih vlog za ukrepe SKP
28. februar	Prenos plačilnih pravic
Do 12. aprila	Rok za oddajo vloge na 2. JR za podukrep 16.4 Vzpostavitev in razvoj kratkih dobavnih verig in lokalnih trgov in 2. JR za podukrep 16.9 Diverzifikacija dejavnosti na kmetiji
Do 19. aprila	Rok za oddajo vloge na JR za podukrep 16.2 Razvoj novih proizvodov, praks, procesov in tehnologij in na JR za podukrep 16.5 Okolje in podnebne spremembe
Do 24. aprila	Rok za oddajo vloge na JR za podukrep 4.1 Podpora za naložbe v kmetijska gospodarstva
Do 23. aprila	Rok za oddajo vloge na JR za podukrep 8.6 Podpora za naložbe v gozdarske tehnologije ter predelavo, mobilizacijo in trženje gozdnih proizvodov: operacija: Naložbe v predindustrijsko predelavo lesa
25. februarja do 29. maja	Rok za oddajo vlog na 11. JR za podukrep 4.1 Podpora za naložbe v kmetijska gospodarstva
25. februarja do 29. maja	Rok za oddajo vlog na 5. JR za podukrep 4.2 Podpora za naložbe v predelavo ali trženje kmetijskih proizvodov za leto 2019
Do objave o zaprtju	Rok za oddajo vloge na 3. JR za ukrep Ribiška pristanišča, mesta iztovarjanja, prodajne dvorane in zavetja
Do objave o zaprtju	Rok za oddajo vloge na JR za ukrep Racionalizacija sezonske selitve panjev

Zbral: Ma. P.

KAKO DO INFORMACIJ NA KGZS

SPLOŠNE INFORMACIJE

Tel.: 01 513 66 00, e-naslov: kgzs@kgzs.si, www.kgzs.si

UREDNIŠTVO ZELENE DEŽELE

Tel.: 01 513 66 40, e-naslov: zelena.dezela@kgzs.si

Zelena dežela št. 151, februar 2019 • Zelena dežela je glasilo Kmetijsko gozdarske zbornice Slovenije, ki izhaja šestkrat letno in je za člane KGZS brezplačno. • Uredništvo: KGZS – Zelena dežela, Gospodinjina ulica 6, 1000 Ljubljana, tel.: 01/5136640, e-pošta: zelena.dezela@kgzs.si, spletna stran: www.kgzs.si • Odgovorni urednik: Robert Peklaj • Novinar: Marjan Papež • Fotografija na naslovnici: Marjan Papež • Tehnično urejanje: Andrej Lombar • Jezikovni pregled: Marjana Cvirn • Fotografije: arhiv KGZS (če ni drugače navedeno) • KGZS ne odgovarja za oglasno vsebino. Tisk: Salomon, d.o.o. • Naklada: 91.500 izvodov • ISSN 1581-9027, spletna izdaja ISSN 2536-2119

Razpis za Dobrote slovenskih kmetij 2019

Tako kot v preteklih letih bodo tudi letos izdelke ocenjevale strokovne komisije in podeljena bodo priznanja za kakovost. Za izdelke, ki so trikrat zapored dobili najvišje priznanje, bodo podeljeni znaki kakovosti.

Razpis in vsi pravilniki o ocenjevanju izdelkov na Dobrotah slovenskih kmetij 2019 so objavljeni na spletnih straneh KGZS in KGZS Zavoda Ptuj: www.kgz-ptuj.si ali www.dobroteslovenskihkmetij.si.

Vnos prijave je možen od ponedeljka, 28. januarja. Vse kmetije, ki so sodelovale na razstavi v lanskem letu, smo pisno obvestili o razpisu v začetku februarja.

Iskanje rešitev za okolje in kmetijstvo

Kmetijsko gozdarska zbornica Slovenije je z Ministrstvom za okolje in prostor iskala rešitve za aktualna vprašanja v kmetijstvu, predvsem v zvezi z upravljanjem z vodami, odpadki, naravo in prostorom ter graditvijo objektov.

mag. Gašper Cerar, KGZS
gasper.cerar@kgzs.si

Na pobudo Kmetijske gozdarske zbornice Slovenije (KGZS) je konec januarja potekalo prvo uradno srečanje z novim vodstvom Ministrstva za okolje in prostor (MOP). Na srečanju z državnim sekretarjem in njegovimi sodelavci smo se dogovorili o sodelovanju na področju politik MOP.

Upravljanje z naravo

KGZS se ne strinja s trenutnim (ne)upravljanjem volka in medveda. Zavzemamo se za redno sistemsko upravljanje s populacijo tako volkov kot medvedov, saj individualna ukrepanja niso niti ustrezna niti zadostna

rešitev. Ministrstvo smo pozvali k pripravi alternativnih načrtov upravljanja z zvermi, saj na MOP-u trenutno čakajo na odločitev Upravnega sodišča RS na vloženo tožbo zoper Odlok o ukrepu odvzema osebkov vrste rjavega medveda (*Ursus arctos*) iz narave za obdobje do 30. septembra 2019.

Upravljanje z vodami

V izdelavi je študija, s katero se bo analiziralo vzroke za poplavljanje Drave v 2018, ki je prizadela preko 1000 ha kmetijskih zemljišč. Na njeni podlagi bodo sprejeti ustrezni protipoplavni ukrepi, skupaj z



Direkcijo RS za vode pa MOP išče rešitev za sanacijo poškodovanih zemljišč. Ministrstvo je pojasnilo, da se povečujejo sredstva, ki so namenjena vzdrževanju vodotokov, ki so bila v preteklosti zanemarjena.

Glede vodnih zadrževalnikov smo bili enotnega mnenja, da je potrebno poskrbeti za čim manjši vpliv na kmetijska zemljišča, v primeru uporabe zadrževalnika pa morajo lastniki poplavljenih nepremičnin pridobiti ustrezne odškodnine. Pri zadrževalnikih, ki so v funkciji večkrat letno, MOP razmišlja o odkupu zemljišč in nato sklenitvi zakupne pogodbe pod določenimi pogoji oziroma omejitvami rabe. Direktor KGZS je poudaril, da je smi-

selno poplavno varnost kombinirati z zagotavljanjem vode za namakanje.

O nadomestilih za omejitve kmetijske dejavnosti na vodovarstvenih območjih se bodo predstavniki Direktorata za vode in investicije pri MOP-u srečali s Komisijo za vodovarstvena območja pri KGZS ter dogovorili nadaljnje rešitve. Obstoječa Uredba o načinu izplačevanja in merilih za izračun nadomestila za zmanjšanje dohodka iz kmetijske dejavnosti zaradi prilagoditve ukrepom vodovarstvenega režima velja še do leta 2020.

O problematiki, povezani z ribogojstvom, KGZS ugotavlja, da je danes praktično nemogoče vzpostaviti novo ribo-

gojnico v Sloveniji, predvsem zaradi zahtev oziroma kriterijev za spremljanje in poročanje ekološko sprejemljivega pretočka. Dogovorjeno je bilo srečanje med ribogojci in MOP-om, na katerem bodo poiskali ustrezne rešitve.

Upravljanje prostora in graditev objektov

Na KGZS zagovarjamo stališče, da mora varovanje kmetijskih zemljišč postati sistemsko, saj so predvsem najboljša kmetijska zemljišča nenadomestljiv in neobnovljiv naravni vir ter so dobrina nacionalnega pomena in osnova za zagotavljanje prehranske varnosti prebivalcev v Sloveniji.

Pri novi gradbeni zakonodaji se na terenu pojavljajo vprašanja glede uporabnih dovoljenj zlasti za starejše kmetijske objekte. Dogovorili smo se, da bomo po zgledu jesenskega izobraževanja o gradbenem dovoljenju za delavce javne službe kmetijskega svetovanja organizirali izobraževanje o uporabnem dovoljenju. Ministrstvo je podalo zavezo, da bo v prihajajoči spremembi Gradbenega zakona in podzakonskih aktov pri nezahtevnih objektih upoštevalo predloge KGZS o ureditvi vrtin, kozolcev in rastlinjakov. Zaradi velikih razlik med občinami v višini komunalnih prispevkov pri novogradnjah MOP pripravlja izobraževanja za občine.

Upravljanje z odpadno embalažo

Pri evidentiranju odpadne embalaže v kmetijstvu bomo na KGZS še naprej zagovarjali stališče, da je potrebno kmetijsko dejavnost, predvsem manjšega obsega, izvzeti iz sistema razširjene odgovornosti upravljanja z odpadno embalažo. Podan je bil predlog, da je potrebno pri ravnanju z odpadno embalažo drugače obravnavati naravne embalažne materiale, ki se v večji meri uporabljajo v kmetijstvu (les, steklo, papir). Zbornica se bo vključila v proces priprave konceptualnih rešitev sistema razširjene odgovornosti.

Na MOP pripravljajo modele vrednotenja nepremičnin, ki jih trenutno še usklajujejo z občinami, na podlagi katerih naj bi v juniju 2019 izvedli (nove) poskusne izračune vrednosti nepremičnin. Na poskusne izračune vrednosti nepremičnin bodo možne pripombe. KGZS bo v okviru javne razprave o modelih vrednotenja podala svoje predloge in pripombe, dogovorili smo se tudi za izobraževanje o modelih vrednotenja, ki ga bo ministrstvo v naslednjih mesecih izvedlo na zbornici.

Prosta pot za zveri na podeželju

KGZS z veliko zaskrbljenostjo spremlja zadnje dogodke v zvezi z upravljanjem z velikimi zvermi. V ustaljen način upravljanja z zvermi, ki je kljub pomanjkljivosti še omogočal sobivanje kmetov in velikih zveri na podeželju, je s svojimi odločitvami poseglo Upravno sodišče. Najprej je v Odloku o ukrepu odvzema osebkov vrste rjavega medveda in volka iz narave že dve zaporedni leti odpravilo priložnost, ki je urejala odzvem volka. Vlada, verjetno zaradi takšnih odločitev sodišča, v zadnjem sprejetem Odloku odvzema volka iz narave sploh ni predvidela in je s tem opustila ukrep odvzema volka kot del upravljanja z velikimi zvermi.

V zadnjih dneh starega leta je Upravno sodišče sprejelo še odločitev, da se začasno zadrži izvajanje odvzema rjavega medveda iz narave. Odlok je sicer predvideval odvzem 200 medvedov. To pomeni, da se z rjavim medvedom, ne glede na končno odločitev sodišča, ne bo upravljalo tako kot doslej, ko je to še omogočalo določeno mero strpnosti družbe, ki prebiva na slovenskem podeželju in ga tudi obdeluje. Zaradi zadržanja Odloka bo v vsakem primeru prišlo do manjšega odstrela in posledično do povečanja populacije rjavega medveda v naslednjih letih.

V preteklih letih je Slovenija z iskanjem ustreznega kompromisa z različnimi deležniki zagotovila ugodno stanje populacije volka in rjavega medveda ter hkrati zagotovila ustrezno raven sobivanja s človekom. Del upravljanja je bil tudi selektiven in omejen odvzem iz narave. Podeželsko prebivalstvo, še bolj pa kmetovalci, s tem niso bili najbolj

zadovoljni, a je to vsaj malo olajšalo težave, ki jih povzročajo velike zveri na podeželju. Po zadnjih podatkih ugotavljanja številčnosti populacije medvedov pri nas v okviru projekta Din Alp Bear je v Sloveniji 975 medvedov (spomladanska številčnost). Populacija se veča in širi na nova območja, saj se je v zadnjih desetih letih povečala kar za 40 odstotkov, kar dokazuje, da je bil odvzem že do sedaj manjši kot prirast. Posledica tega je bila, da so doslej medvedovi v povprečju dvakrat na leto napadli človeka. Kakšne bodo posledice morebitne prepovedi odvzema, ko se bo število medvedov občutno povečalo, se lahko samo ugiba. Slovenski prostor namreč ne bo prenesel 1.200 in več medvedov brez resnih posledic za življenje ljudi in podeželje. Še bolj se bo opuščalo kmetovanje in tradicionalne paše na planinah, s tem pa bodo izgubili kulturno krajino na pomembnem delu slovenskega podeželja.

Na KGZS sprašujejo, kdo je pripravljen prevzeti odgovornost za vse posledice takšnega neodgovornega upravljanja z velikimi zvermi.

Da bi preprečili skoraj nepopravljivo škodo, je KGZS prek svojih predstavnikov v Državnem svetu že sklicala sejo Komisije za kmetijstvo. Hkrati KGZS poziva vlado, da pri odločanju Upravnega sodišča izkoristi vsa pravna sredstva in zagotovi primerno upravljanje z velikimi zvermi ter zaščiti tudi prebivalce podeželja. Ustrezen odziv KGZS pričakuje tudi od Odbora za kmetijstvo, gozdarstvo in prehrano Državnega zbora.

Andrej Andoljšek, KGZS

Na novo opredeliti deficitarne poklice in štipendiranje v kmetijstvu

Pred informativnimi dnevi srednjih šol in fakultet je Kmetijsko gozdarska zbornica Slovenije (KGZS) v sodelovanju s konzorcijem biotehniških šol pripravila sredi februarja novinarsko konferenco, na kateri so opozorili na nekatere težave, s katerimi se srečujejo biotehniške šole, ki izobražujejo za različne poklice v kmetijstvu. Te težave se odražajo tudi v še vedno prenizki izobrazbi lastnikov kmetij.

Da to drži, je potrdil tudi direktor Kmetijsko gozdarske zbornice Slovenije Branko Ravnik: »Poklicem v kmetijstvu je treba nameniti večjo veljavo in promocijo, da bomo ohranjali obdelanost, skrbeli za razvoj slovenskega podeželja in spodbujali pridelavo slovenske hrane. KGZS predlaga, da bi lokalne skupnosti uvedle možnost štipendiranja dijakov, bodočih nosilcev kmetijske dejavnosti na podeželju,« pove Ravnik.

»Pri popisu deficitarnih poklicev seznami ne kažejo realne slike potreb v kmetijstvu, saj zaradi metode ugotavljanja ne zazna potreb, ki nastajajo na kmetijah. Na slovenskih kmetijah je potreba po poklicni usposobljenosti velika, posebej pri mladih prevzemnikih kmetij.

Ker metodologija ne zaznava pomanjkanja na kmetijah, se za ta namen ne more pridobiti državnih štipendij, ki pa jih še kako rabimo, da bi se mladi lažje odločali za vpis v kmetijske izobraževalne programe,« je orisal stanje na tem področju predsednik odbora za šolstvo, svetovanje, raziskave in razvoj pri KGZS Peter Pribožič.

Nič kaj rožnat položaj biotehniških oziroma kmetijskih šol je predstavila ravnateljica Biotehniške šole Šolskega centra Nova Gorica Barbara Miklavčič Velikonja. »V primerjavi z mnogimi srednjimi šolami se kmetijske šole soočajo s stroški, ki jih druge šole nimajo. Gre predvsem za praktični pouk, ki poteka na posestvih, ki rabijo stroje, opremo, izvedba prakse zahteva veliko ročnega dela in drugo. Kmetijske šole v Sloveniji se zaradi majhnih oddelkov srečujejo s težavami pri izvajanju programa in opremljanju šolskih posestev ter učnih delavnic. Osnova financiranja je glavarina po učencu, ki pa ne zadošča za uspešno izvedbo učnih programov. Za kmetijske programe bi bilo nujno treba spremeniti način financiranja, da bi omogočil tudi ob manjšem številu dijakov kakovostno izvedbo programov,« je zaključila Miklavčičeva.

Jure Žibert, dijak triletnega programa na Srednji gozdarski in lesarski šoli Postojna, ocenjuje, da je bila odločitev za šolanje v Postojni prava: »Dobil sem veliko praktičnih znanj, ki mi bodo prišla prav pri gospodarjenju v domačem 20-hektarskem gozdu. Ker pa se ukvarjamo doma tudi s pitanjem bikov, bom nadaljeval še dveletno šolanje na Biotehniškem centru Naklo. Verjamem, da si bom s pridobljenim znanjem ustvaril delovno mesto na kmetiji, da bom uspešno kmetoval, da bo kmetija napredovala in da bom lahko s tem tudi preživel družino,« je z optimizmom in samozavestjo zaključil Jure Žibert.

Marjan Papež, KGZS

KGZS s posveti o biodinamičnem kmetovanju

Z upoštevanjem zaporedja gibanja osončja dosežemo, da gre energija v tiste dele rastline, ki jih uporabljamo za hrano. Je z metodo ekološkega in biodinamičnega kmetovanja možno vzpostaviti vrhunsko pridelavo na območjih z omejenimi možnostmi za kmetovanje?

Tatjana Vrbošek, KGZS
tatjana.vrbosek@kgzs.si

»Delež kmetij, ki se odločajo za biodinamičen način kmetovanja, se v Sloveniji povečuje,« je v uvodu posveta Odkrivanje skrivnosti narave in kmetovanja s pomočjo biodinamične



»Z metodo ekološkega in biodinamičnega kmetovanja je možno vzpostaviti vrhunsko pridelovanje na vodovarstvenih območjih, na območjih Nature, na kamnitih in slabo poraslih območjih, na kraškem rajonu in na vseh območjih z omejenimi možnostmi za kmetovanje. Verjamem, da gre za metode kmetovanja, ki pomenita rešitev za kmetijsko in gozdarsko degradirana območja, kot so Spodnja Savinjska dolina in Celjska kotlina, mežiško območje, območja plazov, peskokopov, območja zaprtih rudnikov in druga industrijsko degradirana območja. To je tudi rešitev za območja, kjer je zaradi desetletij industrijsko intenzivnega kmetovanja delež organske mase v prsti komaj 3 % ali manj. Ta tla rabijo posebno nego. Na takih območjih bi bilo treba takoj ukiniti rabo umetnih mineralnih gnojil, pesticidov in gnoja živali, krmljenih z gensko spremenjeno sojo in koruzo,« je ob koncu posveta povedala kmetijska svetovalka KGZS – Zavoda Celje Maja Klemen Cokan, ki je uspešno zaključila študij biodinamičnega kmetovanja.

ga kmetovanja povedal Igor Hrovatič s sektorja za kmetijsko svetovanje na KGZS. Gre za nadaljevanje sklopa posvetov, s katerimi Kmetijsko gozdarska zbornica Slovenije širi zavedanje pomena trajnostnega kmetijstva v Slovenije ter zavedanje o pomenu odnosa do tal in pridelave hrane. Z namenom povezati praktična znanja in znanstvene raziskave o biodinamičnem kmetovanju so svoje izkušnje predstavili prof. dr. Martina Bavec, Meta Vrhunc, dr. Maja Kolar ter Zvone Černelič.



Ko se postaviš na trg, moraš imeti certifikat

Raziskava različnih pridelovalnih sistemov, ki so jo leta 2006 zastavili na UM FKBV Inštitutu za ekološko kmetijstvo, je pokazala, da je trenutno v Sloveniji najbolj razširjena konvencional-

na pridelava, ki pa je marsikje ekološka in biodinamična, a brez certifikata. »Samočkicevanje, da kmetuješ biodinamično in ekološko, je fino, ko se postaviš na trg, moraš imeti certifikat,« je poudarila prof. dr. Martina Bavec in opozorila na dejstvo, da je v letu 2015 prišlo do zastoja registracij ekoloških kmetij zaradi nenaklonjenih ukrepov kmetijske politike. Raziskava je pokazala, da je v dobrih pogojih najbolj donosna konvencionalna, v manj ugodnih pa biodinamična oblika kmetovanja. Bavec vidi nujnost prehoda na ekološko in biodinamično kmetovanje tako zaradi lažjega prilagajanja na posledice podnebni sprememb kot tudi številnih širše družbenih, socialnih in ekonomskih koristi.

Pravljica, ki deluje

Kako se kmetuje v skladu s kozmičnimi ritmi in gibanjem planetov ter kako to vpliva na rast in zdravje rastlin, je predstavila Meta Vrhunc z Društva za biodinamično gospodarjenje Ajda Vrzdenc. »Kljub temu, da se vse skupaj sliši kot pravljica, res deluje,« je povedala Vrhunčeva, ki je v Sloveniji postavila temelje bi-

odinamike. Znanje je pridobivala pri Mariji Thun, ki jo poznamo po setvenem koledarju in temelji na ugotovitvah dr. Rudolfa Steinerja, utemeljitelja biodinamične metode kmetovanja.

Ta poleg ekoloških upošteva zakonitosti naravnega gibanja Zemlje in letnih časov. Steiner je menil, da lahko le zdrava zemlja daje zdrave rastline. Zemljo, ki ji usihajo življenjske moči, je mogoče okrepiti z upoštevanjem zemeljskih in kozmičnih ritmov. Da bi rastline ponovno razvile sposobnost sprejemanja kozmičnih energij in postale vitalne, je kmetom priporočil uporabo posebnih pripravkov in ravnanje po kozmičnih ritmih od setve do spravila pridelkov. Ob tem je poudarjal, da je kmetijo treba dojemati kot živ organizem, ki ga sestavljajo tla, rastline, živali in ljudje.

»Kako bo rastlina rasla, je odvisno od tega, kdaj smo jo dali v zemljo. Ob upoštevanju zaporedja gibanja osončja lahko dosežemo, da gre energija v tiste dele rastline, ki jo uporabljamo za hrano. Pri tem se ne poveča le količina, tudi obstojnost pridelkov je dokazano daljša,« je med drugim povedala Vrhunčeva.

Biodinamično kmetovanje kot način življenja

Učinkovanje biodinamičnih preparatov na rodovitnost tal je na primerih s tujine predstavila dr. Maja Kolar z Združenja Demeter Slovenija ter Biotehniškega centra Naklo. Pri tem je izpostavila, da je potrebno vzpostaviti odnos s preparati in jih narediti na svoj lasten način, ter poudarila pomen biodinamičnega kmetovanja kot načina življenja, skrbnega ravnanja z okoljem in pozitivnega vpliva na zdravje.

Svojo zgodbo o tem, kako sta nekoč z ženo kupila tri hektarje zemlje, začela kmetovati in tekem let obdelovalne površine z najemom povečala na 39 hektarov, je predstavil Zvone Černelič z Dečnega sela pri Artičah, ki je iz ekološkega kmetovanja prešel na biodinamično. »Treba je verjeti v zgodbo. Zadnjih šest let delam na biodinamični način in upoštevam setveni koledar Marije Thun. Vse to se pozna pri zdravju in okusu pridelkov,« je povedal in navdušil s predstavitvijo obudovanja vrednega načina pridelave sadja in zelenjave.

Dober pridelek dosežemo s pravim odnosom do narave in zemlje. Proti boleznim in škodljivcem se borimo z zdravimi in odpornimi rastlinami, ki jih vzgajamo sami. Večino naravnih pripravkov za škropljenje rastlin pripravijo doma. Pomembno je kolobarjenje, pa tudi kompost, ki ga pridobijo iz gnoja domačih živali in ga cepijo z biodinamičnimi preparati. Živali na kmetiji se osem mesecev letno pasejo v sedmih vaseh, zimo pa preživijo v odprtem hlevu, brez privezovanja in krmljenja z žiti. Ker ne uporabljajo silaže in žit za krmo živali, gnoj ne smrdi po kisle, živali pa so zdrave.

Pobuda za vzpostavitev registra pridelovalcev

V decembru 2018 so se predstavniki pridelovalcev zelenjave sestali z ministrico za kmetijstvo, gozdarstvo in prehrano dr. Aleksandro Pivec. Udeleženci sestanka so ministrici predali tudi gradivo s predlogi, kako rešiti nekatera vprašanja s področja pridelave zelenjave.

Dogovor na sestanku pri ministrici je bil, da se v okviru Kmetijsko gozdarske zbornice Slovenije izpelje širša razprava in pripravi poenoteno stališče do predlogov, ki so bili dani v gradivu na sestanku. S tem namenom se je 9. januarja 2019 sestal SO za vrtnarstvo v širši sestavi.

Predsednica SO za vrtnarstvo Jožica Bolčič je predstavila gradivo, ki je bilo izročeno ministrici, in prisotne pozvala, da se opredelijo, ali se strinjajo s predlogom, da se pri pridelavi zelenjave vzpostavi evidenca pridelovalcev, in v kakšni obliki naj bo.

V razpravi je bilo največ besed namenjenih trženju zelenjave in nepoštenim praksam, sledljivosti, proizvodnim cenam, nujnosti povezovanja in enotnega nastopa na trgu ter vzpostavitvi registra pridelovalcev zelenjave.

Dogovorili so se, da se od MKGP zahteva pisni odgovor na predloge v gradivu. Poleg tega so poenotili stališča glede evidenc pridelovalcev zelenjave. Na upravni odbor KGZS bodo posredovali predlog, da podpre vzpostavitev registra pridelovalcev in zahteva od MKGP, da ga takoj začne vzpostavljati.

dr. Dušica Majer, KGZS

KGZS o delu Sklada kmetijskih zemljišč in gozdov

Direktor KGZS Branko Ravnik se je 22. januarja v Državnem zboru RS udeležil seje Odbora za kmetijstvo, gozdarstvo in prehrano, ki je med drugim obravnaval tudi Poročilo o delu in zaključni račun Sklada kmetijskih zemljišč in gozdov Republike Slovenije za leto 2017.

V razpravi o Poročilu je Ravnik predstavil mnenje KGZS. Pohvalil je poročilo, da je dobro pripravljeno in da je iz njega možno razbrati zelo koristne in uporabne informacije. Hkrati pa je izrazil veliko skrb, saj so se uresničila opozorila zbornice ob ustanavljanju družbe Slovenski državni gozdovi, ko so se na Sklad prenesle obveznosti iz naslova denacionalizacije na področju gozdarstva. Zbornica je že takrat opozorila, da se bo to neposredno preneslo na upravljanje tistega, s čimer sklad danes še upravlja, in da se bo zaradi tega izvedel velik pritisk na zakupnike kmetijskih zemljišč ter zmanjšal obseg nakupa kmetijskih zemljišč, kar je ena od prioritet sklada. Poudaril je, da KGZS pričakuje, da bo politika opravila delo do konca in razbremenila sklad teh obveznosti. In sicer ne samo odškodnin, ki neposredno nastajajo

do upravičencev, temveč tudi odškodnin, ki jih Sklad izplačuje Slovenskemu državnemu holdingu, in drugih obveznosti, ki jih imajo iz tega naslova s področja gozdarstva. Dolej je Sklad vedno vse vračal v naravi in se ne ve, zakaj pravzaprav mora te obveznosti še naprej poravnati.

Ob koncu razprave je poudaril, da je zbornica s Skladom v preteklosti sicer dobro sodelovala, da pa je še vedno odprtih nekaj vprašanj, na katera zbornica opozarja že več let. Predvsem gre za dodeljevanje prostih površin v zakup. To se še vedno izvaja z licitacijami, kar je za zbornico neprimerno, saj meni, da bi morali imeti na tem področju neko politiko prednostnega dodeljevanja kmetijskih zemljišč v zakup – v neki vrsti sistemski prednostni vrstni red. KGZS tudi pričakuje, da bo Sklad znotraj zemljiške politike dobil večjo vlogo in večjo težo ter postal ključni nosilec izvajanja aktivne zemljiške politike. Od Sklada se tudi pričakuje, da bo ob pripravi nove strategije ob prenovi zemljiške politike to tudi upošteval.

Polona Sladič, KGZS

POLIKARBONATNE PLOŠČE

TERMOTOM

Logatec • Maribor
www.termotom.si
031 75 90 80

Polikarbonatne kritine

• prosojne kritine • svetlobni pasovi • okna • predelne stene •

Odpornost na točo

Dvostranska UV zaščita

Dostava

Davčna obravnava pridelave zelenjadnic in zelišč

Katere možnosti za ugotavljanje davčne osnove imajo pridelovalci zelenjadnic glede na to, kje so zelenjadnice gojene in kako intenzivna je njihova pridelava.

Neva Pajntar, KGZS
neva.pajntar@kgzs.si

Na koliko različnih načinov je lahko obdavčen dohodek od pridelave solate, korenčka in številnih drugih zelenjadnic? Na šest načinov: je obravnavan v okviru katastrskega dohodka, je priglasjen kot posebna kultura, kot druga kmetijska dejavnost, kot dejavnost samostojnega podjetnika posameznika ali kot dejavnost pravne osebe, lahko pa sploh ni obdavčen. Široka paleta možnosti je vsekakor ugodnost, ki pa obenem od pridelovalca zahteva, da pozna pogoje, pod katerimi se lahko odloči za enega od naštetih načinov obdavčitve. Ko je možnosti več, je treba izbrati najugodnejšo.

Kmetijska in gozdarska dejavnost na kmetijah sta pretežno obdavčeni na podlagi katastrskega dohodka. Zelenjadnice in zelišča niso v vseh primerih zajeti v izračun katastrskega dohodka in v teh primerih je potrebno davčno osnovo ugotavljati na drugačne načine. V nadaljevanju si bomo ogledali, katere možnosti za ugotavljanje davčne osnove imajo pridelovalci zelenjadnic glede na to, kje so zelenjadnice gojene in kako intenzivna je njihova pridelava.

Ugotavljanje davčne osnove na podlagi katastrskega dohodka

Katastrski dohodek je pavšalna ocena tržnega dohodka, ki je določena na podlagi podatkov o vrednosti proizvodnje iz Ekonomskega računa za kmetijstvo in Ekonomskega računa za gozdarstvo. Katastrski dohodek se razlikuje glede na posamezne vrste dejanske rabe in glede na boniteto zemljišč. Sistem ugotavljanja katastrskega dohodka ureja Zakon o ugotavljanju katastrskega dohodka ZUKD-2. V izračun katastrskega dohodka je med drugim zajeta pridelava na njivah, kamor sodijo tudi zelenjadnice v njivskem kolobarju. Pridelava zelenjadnic, ki se lahko pridelujejo kot poljščine, npr. zelje, čebula, česen ipd., je torej lahko obdavčena pavšalno na podlagi katastrskega dohodka. V tem primeru po davčni terminologiji govorimo o t. i. ekstenzivni pridelavi, kar pomeni, da zelenjadnica raste v tleh na prostem ali v tunelu in da ena ali več zelenjadnic površine ne zaseda celo rastno sezono, to je do 30. septembra. Če se na površini na prostem ali v tunelu v rastni sezoni zvrstita zelenjadnica in poljščina, ne gre za intenzivno pridelavo in je ta lahko obdavčena na podlagi katastrskega dohodka.

Ugotavljanje davčne osno-

ve na podlagi katastrskega dohodka za kmete predstavlja administrativno ugodnost, saj jim pri prodaji končnim potrošnikom ni potrebno izdajati računov in ni jim potrebno pripravljati davčnih obračunov. Poleg tega za prodajo svojih pridelkov DDV zavezancem (če sami niso identificirani za namene DDV) lahko pridobijo dovoljenje za uveljavljanje pavšalnega nadomestila DDV v višini 8 % pribitka na neto vrednost.

Posebne kulture

Z letom 2017 sta Zakon o ugotavljanju katastrskega dohodka ZUKD-2 in Zakon o spremembah in dopolnitvah Zakona o dohodnini ZDoh-2R pridelovalcem zelenjadnic in zelišč, ki ne morejo biti obdavčene na pod-



lagi katastrskega dohodka, pod določenimi pogoji omogočila priglasitev t. i. posebnih kultur. ZUKD-2 navaja, da so posebne kulture zelenjadnice in zelišča v intenzivni pridelavi, jagode, semena in sadike poljščin, zelenjadnic in zelišč, ki se pridelujejo v tleh na prostem ali v tunelih, ter reja polžev na njivi. Kot intenzivna pridelava šteje pridelava ene ali več zelenjadnic oziroma zelišč na isti površini v celotni rastni sezoni posameznega koledarskega leta, to je do 30. septembra ali dlje. Kot intenzivna pridelava torej šteje pridelava, kjer je na isti površini v celotni rastni sezoni gojena ena zelenjadnica (npr. plovčke) ali pa se zvrstita dve ali več zelenjadnic. Tudi pridelava špargljev in drugih trajnih zelenjadnic in zelišč po davčni terminologiji šteje kot intenzivna pridelava in so zato lahko priglasene kot posebne kulture.

Pridelava v zaprtih prostorih – rastlinjakih ne more biti obravnavana kot posebna kultura. Kriterij razmejitve med

zaprtimi prostori in tuneli je fiksna objekt.

ZUKD-2 določa, da se posebnim kulturam k »osnovnemu« katastrskemu dohodku prišteje še dodatni v višini 1,3-kratnika katastrskega dohodka intenzivnega sadovnjaka z boniteto med 51 in 60. Trenutno to znaša 1,3 X 1.136,33 evra/ha, torej 1.477,23 evra/ha. Postopnost vštevanja katastrskega dohodka v davčno osnovo velja tudi za dodatni katastrski dohodek od posebnih kultur (v letu 2019 v 75%-nem deležu, to je 1.107,92 evrov/ha, v letu 2020 pa že v celoti).

ZDoh-2R določa, da je pridelava posebnih kultur osnovna kmetijska dejavnost in da je evidentirana pri Agenciji za kmetijske trge in razvoj podeželja. Evidenco posebnih kultur predpisuje Zakon o kmetijstvu ZKme-1. V 162.c členu navaja, da je evidenca vzpostavljena za namene dohodnine in za izvajanje ukrepov kmetijske politike. Zavezanec za vpis v evidenco je nosilec kmetije, na kateri pridelujejo posebne kulture, in sicer podatke sporoča vsako leto ob oddaji zbirne vloge. ZKme-1 nosilcu narekuje, da mora evidentirati vse površine posebnih

kultur, če te presegajo 0,1 ha skupne površine. V primeru, da posebne kulture prideluje z namenom prodaje, pa morajo biti evidentirane tudi pod skupno površino 0,1 ha. Na spletni strani Agencije za kmetijske trge in razvoj podeželja in na spletni strani Ministrstva za kmetijstvo, gozdarstvo in prehrano je do roka za izvedbo ukrepov kmetijske politike za tekoče leto objavljen šifrant vrst oziroma skupin kmetijskih rastlin, ki so lahko obravnavane kot posebne kulture.

Zakon o davčnem postopku ZDavP-2 Agenciji za kmetijske trge in razvoj podeželja nalaga, da mora davčnemu organu do 15. julija leta, za katero se odmerja dohodnina, sporočiti podatke po pridelovalcih in posebnih kulturah. Davčni organ dohodek od posebnih kultur pripiše članom kmečkega gospodinjstva v sorazmernem deležu glede na število zavezanecov za dohodnino iz osnovne kmetijske in osnovne gozdarske dejavnosti.

Glede na to, da je pridelava posebnih kultur obravnavana kot osnovna kmetijska dejavnost (enako kot pridelava v okviru »osnovnega« katastrskega dohodka), iz tega izhajajo tudi nekatere ugodnosti. Administrativno ugodnost predstavlja, da pri prodaji končnim potrošnikom ni potrebno izdajati računov in da ni potrebno pripravljati davčnih obračunov. Poleg tega za prodajo svojih pridelkov DDV zavezancem (če sami niso identificirani za namene DDV) lahko pridobijo dovoljenje za uveljavljanje pavšalnega nadomestila DDV v višini 8 % pribitka na neto vrednost.

Druge kmetijske dejavnosti in vpis v davčni register

Vse vrste pridelave, ki štejejo kot primarne kmetijske dejavnosti, vendar ne spadajo pod obdavčitev v okviru katastrskega dohodka, so lahko obravnavane kot t. i. druge kmetijske dejavnosti. V primeru zelenjadnic in zelišč je to vsa pridelava v rastlinjakih in vsa intenzivna pridelava v tleh na prostem ali

od dopolnilnih dejavnosti morajo biti evidentirani ločeno le za potrebe letnega poročanja upravnim enotam o doseženem dohodku iz naslova dopolnilnih dejavnosti.

Nosilci druge kmetijske dejavnosti niso upravičeni do uveljavljanja pavšalnega nadomestila DDV. Kriterij za obvezno identifikacijo za DDV ni višina katastrskega dohodka (7.500 evrov dohodkov), pač pa letni promet (50.000 evrov). Ker davčno osnovo ugotavljajo na podlagi dejanskih prihodkov in dejanskih ali normiranih odhodkov, so pri vsaki prodaji svojih pridelkov dolžni izdati račune in jih v primeru gotovinskega poslovanja tudi davčno potrditi. Pripraviti morajo davčni obračun.

Prijava v poslovni register

Poleg ugotavljanja davčne osnove pri pridelavi zelenjadnic in zelišč na podlagi katastrskega dohodka, priglasitve posebnih kultur ali prijave druge kmetijske dejavnosti imajo vsi kmetje vselej možnost vložiti prijavo v poslovni register. Svojo dejavnost tako lahko opravljajo s statusom samostojnega podjetnika posameznika ali v različnih statusnih oblikah podjetja. V poslovni register svojo dejavnost priglasijo ob začetku opravljanja dejavnosti in jo preklicajo ob prenehanju oziroma prehodu na drugačen način obdavčitve. Ni potrebno posebej omenjati, da so dolžni izdajati račune, jih v primeru gotovinskega poslovanja davčno potrjevati in pripravljati obračune. Do uveljavljanja pavšalnega nadomestila seveda niso upravičeni in tudi ne morejo biti kmetijski zavarovanci.

Dohodek od prodaje ni obdavčen

Dolgujemo le še šesto možnost, to je, da dohodek od pridelave sploh ni obdavčen. Kmetije, ki imajo manj kot 200 evrov letnih dohodkov iz osnovne kmetijske in osnovne gozdarske dejavnosti, niso obravnavane kot kmečka gospodinjstva in so oproščene

ne plačila dohodnine od katastrskega dohodka in morebitnih obdavčljivih subvencij. V tem primeru smejo le občasno prodajati sezonske viške svojih pridelkov, v primeru redne prodaje pa morajo svojo dejavnost priglasiti v davčni ali poslovni register.

Kombinacija osnovne kmetijske dejavnosti ter pridelave zelenjadnic in zelišč

Rok za priglasitev ugotavljanja davčne osnove na podlagi dejanskih prihodkov in dejanskih ali normiranih odhodkov je predviden le v primeru opravljanja osnovne kmetijske in osnovne gozdarske dejavnosti, in sicer je to 31. oktober za vstop v računovodstvo s 1. januarjem. Vstop je prostovoljen, vendar se mora kmečko gospodinjstvo zavezati, da bo na tak način ugotavljalo davčno osnovo najmanj pet let.

V primeru, da kmečko gospodinjstvo za osnovno kmetijsko dejavnost ugotavlja davčno osnovo na podlagi računovodstva, so vanj zajete tudi pridelava zelenjadnic in zelišč ter vseh drugih dejavnosti, ki ne morejo biti obdavčene na podlagi katastrskega dohodka, vključno z dopolnilnimi dejavnostmi na kmetiji. Za davčne namene je za vse našete dejavnosti izbran en sam nosilec. Če pa kmečko gospodinjstvo ni v računovodstvu z vsemi svojimi dejavnostmi, je dopustnih več možnosti hkrati. Ekstenzivna pridelava zelenjadnic na njivah je tako lahko obdavčena na podlagi katastrskega dohodka, intenzivna pridelava zelenjadnic in zelišč na prostem je lahko npr. priglasena kot posebna kultura, pridelava v rastlinjakih kot druga kmetijska dejavnost ali kot dejavnost samostojnega podjetnika ali pravne osebe. A kot reče no že v uvodu – ko je možnosti več, je treba izbrati najugodnejšo. Tudi s stališča enostavnosti in preglednosti poslovanja. ➤

ZEMLJA - NAŠA
SEDANJOST IN
PRIHODNOST!

25. GREGORJEV
8.-10. marec sejem 2019

pri
GLANDIA
NOVO MESTO

SLAVNOSTNA OTVORITEV
petek, 8. 3. 2019, ob 11. uri

~kmetijska tehnika, kulinarika, rokodelstvo~

PREDSTAVA za OTROKE

predavanje za vrtičkarje z **MIŠO PUŠENJAK**
kuhanje v živo z **ROBERTOM GREGORČIČEM**

POSKOČNI MUZIKANTJE, FANTJE S PRAPROTNA
MLADI DOLENJCI in številni drugi!

GLAVNA NAGRADA
za obiskovalce sejma
novi Twingo

Sponzorji: TPV AVTO, SAVA, DBS, SUPRIMA
ORGANIZATOR
KZ Krka
www.kz-krka.si,
Šentjernejska cesta 6, 8000 Novo mesto



Uredite GERK-e in dokumentacijo

Redni rok za oddajo zbirnih vlog bo potekal od 25. februarja do 6. maja 2019, urejanje GERK-ov pa že intenzivno poteka.

dr. Jernej Demšar, KGZS
jernej.demsar@kgzs.si

Vajeni smo že, da se zbirne vloge, določene priloge in morebitne dopolnilne vloge izpolnjujejo elektronsko in praviloma pošljejo na Agencijo RS za kmetijske trge in razvoj podeželja (Agencija) v elektronski obliki. Praksa preteklih let kaže, da le malo vlagateljev za oddajo zbirne vloge ne pride po pomoč h kmetijskemu svetovalcu, ki je za to delo primerno strokovno in tehnično usposobljen.

Podatki o kmetijskem gospodarstvu v uradnih evidencah

Kot osnova za pravilno oddajo zahtevkov je urejenost podatkov v uradnih evidencah in registrih (GERK-i, trajni nasadi,

Na »spletnem predtisku« je še posebej opozorjeno, če so podatki (GERK-i, namestnik ...) v RKG neurejeni. V primeru napak je vaša vloga »blokirana« za vnos zahtevkov, tako da jo potrebujete vsaj en dan pred oddajo zbirne vloge urediti podatke na upravni enoti.

Ureditev GERK-ov

Vsem vlagateljem priporočamo, da v registru kmetijskih gospodarstev (RKG) preverite pravilnost vrsta GERK-ov na svojem kmetijskem gospodarstvu. Vsi, ki imate dostop do interneta, lahko to naredite doma preko spletnega pregledovalnika (<http://rkg.gov.si/GERK/WebViewer/>). Dostop do vaših podatkov je mogoč z

Pri pregledu bodite pozorni, da so na posnetkih meje vaših GERK-ov pravilno izrisane glede na dejansko stanje v naravi. Urediti je potrebno vse spremembe dejanske rabe na GERK-ih (njiva, travnik, trajni nasad ...) ter iz njih izločiti ceste, dvorišča, jarke, razna natutja gradbenega ali kakšnega drugačnega materiala, na novo zgrajene objekte, zaraščene površine ipd., odjaviti zemljišča, ki jih ne uporabljate več, prijaviti nova zemljišča ter odpraviti vse preostale nepravilnosti na GERK-ih, na katere vas bodo opozorili tudi delavci na upravnih enotah.

Do plačil tudi niso upravičene površine, na katerih se sicer lahko pasejo živali, vendar so preveč poraščene z drevjem in grmovjem ali pa imajo prenikozno pokrovnost travinja (npr. gozd, zemljišča v zaraščanju, skalnate površine, izkrčene površine, na katerih se ni vzpostavljena ustrezna pokrovnost travinja). Posebej opozarjamo, da na zbirno vlogo ne dajate zahtevkov na zemljišča, kjer še ni vzpostavljeno

vilo vseh živali, ki so bile prisotne 1. februarja 2019 na vašem kmetijskem gospodarstvu. Izpolnjeno preglednico prinesite na vnos zbirnih vlog h kmetijskemu svetovalcu.

Dokumenti, ki jih prinesite na vnos zbirne vloge

- lansko zbirno vlogo in ostale zahtevke (za leto 2018),
- v primeru spremenjenega transakcijskega računa kartico oziroma knjižico novega transakcijskega računa,
- če pride namesto nosilca kmetije na izpolnjevanje zbirne vloge pooblaščenec, mora le-ta prinesiti dve originalno podpisani navadni pooblastili, katerega obrazec lahko prejmete pri kmetijskih svetovalcih ali pa ga poiščete in natisnete s spletnih strani KGZS ali KGZ,
- izmere posameznih poljin (površine in razdalje) za posamezne GERK-e njiv, na katerih gojite več vrst rastlin,

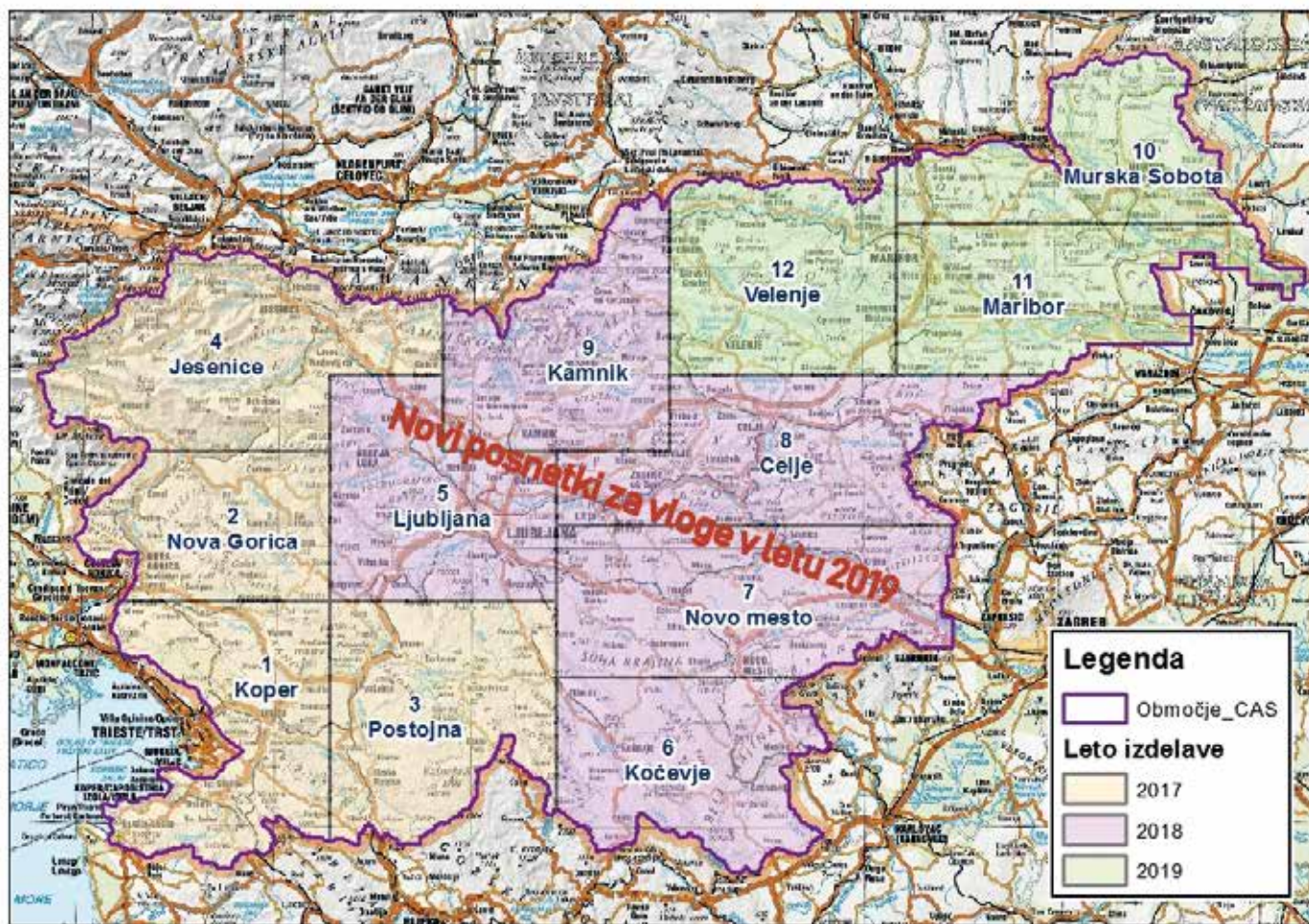
Preglednica 1: Seznam vseh živali na dan 1. februar 2019
IZPOLNITE IN PRINESITE NA VNOS ZBIRNE VLOGE

Vrsta	Kategorija	Število
GOVEDO	teleta do šest mesecev	
	mlado govedo od šest mesecev do enega leta	
	mlado govedo od enega do dveh let	
	govedo nad dve leti	
	prilikavi zebu do dveh let	
	prilikavi zebu nad dve leti	
DROBNICA	jagnjeta do enega leta	
	ovce, starejše od enega leta oziroma so že jagnjile – mlečne	
	ovce, starejše od enega leta oziroma so že jagnjile – mesne	
	ovni, starejši od enega leta	
	kozlički do enega leta	
	koze, starejše od enega leta oziroma so že jarile - mlečne	
	koze, starejše od enega leta oziroma so že jarile - mesne	
kozli starejši od enega leta		
KOPITARJI	žrebeta do enega leta	
	poniji	
	konji, starejši od enega leta	
	osli, mezgi in mule	
PRAŠIČI	prašiči pitanci od 30 kg dalje, pitani na višjo težo in kmečka reja prašičev	
	sesni pujski	
	tekači do 30 kg	
	prašiči pitanci od 30 do 110 kg	
	plemenski merjasci	
	plemenske mladice	
PERUTNINA	plemenske svinje	
	petelini, kokoši kmečke reje	
	kokoši nesnice (prireja jedilnih jajc)	
	matične kokoši (prireja valilnih jajc za pitovne piščance)	
	matične kokoši (prireja valilnih jajc za nesnice)	
	jarkice (prireja jedilnih jajc)	
	jarkice (prireja valilnih jajc)	
	pitovni piščanci	
	purani	
	pourice	
	noji	
	pitovni noji, stari manj kot eno leto	
	gosi	
	race	
pegatke		
prepelice		
DRUGE ŽIVALI*		

*V prazna polja vpišite drugo kategorijo živali, ki jih redite na kmetijskem gospodarstvu (plemenski kunci, kunci v pitanju, damjaki in mufloni, navadni jeleni, divji prašiči, jerebice, fazani, lame in alpeke, polži ...) ter pripišite število teh živali oz. maso v tonah za polže.

Posebej vas vabimo, da si večkrat ogledate spletne strani:

- KGZS, rubriko »Vse o zbirnih vlogah 2019« ali
- ARSKTRP, rubriko »Zbirna vloga 2019... od A do Ž« Tu boste našli najaktualnejše vsebine, ki jih bomo pred začetkom in v času kampanje za oddajo zbirnih vlog dnevno posodabljali.



Prikaz izdelave letalskih posnetkov (ortofoto posnetki). Roza označeno območje je bilo na novo poslikano v letu 2018, zato so na tem območju najboljše vidna neskladja med dejansko rabo in vrisanimi GERK-i, ki jih je potrebno urediti.

osnovni podatki o kmetijskem gospodarstvu (nosilec, namestnik ...), registri za živali ...). Tudi v letošnjem letu kmetje ne boste prejeli na dom nobenih predtiskanih obrazcev, ki bi izkazovali stanje na KMG, zapisano v raznih zbirkah podatkov. Namesto tega vam priporočamo, da pred oddajo zbirne vloge na spletnih straneh KGZS (rubrika »Vse o zbirnih vlogah 2019«) ali ARSKTRP (rubrika »Zbirna vloga 2019... od A do Ž«) preko spletne povezave pregledate »Vnaprej pripravljen obrazec« (po starem »Predtisku«), kjer z vpisom vaše KMG-MID dostopate do podatkov o vašem KMG na dan 20. 1. 2019.

vpisom vaše KMG-MID številke. Kdor doma oziroma pri sorodnikih ali sosedih ... nima možnosti za dostop do spleta, lahko za pregled svojih GERK-ov zaprosi na upravni enoti, kjer boste GERK-e po potrebi tudi dopolnili oz. na novo uredili.

Zaradi novih letalskih posnetkov iz leta 2018 pregled in po potrebi tudi dopolnjevanje GERK-ov še posebej priporočamo nosilec KMG, ki imajo zemljišča v osrednjem delu Slovenije (na sliki obarvano z roza barvo), saj so tu še posebej vidne nove rabe zemljišč ali spremenjene meje GERK-ov ali druge spremembe na GERK-ih, ki jih je potrebno urediti.

na kmetijska raba oziroma vlagatelj niste zares popolnoma prepričani, da bo ob začetku rastne sezone kmetijska raba vzpostavljena.

GERK-e je potrebno na upravnih enotah urediti vsaj en dan pred oddajo zbirne vloge!

Priprava popisa živali na kmetijskem gospodarstvu

Ob izpolnjevanju zbirnih vlog je potrebno izpolniti tudi podatke o stalezu živali na kmetijskem gospodarstvu.

Zato vam predlagamo, da že sedaj v priloženo preglednico po kategorijah zapišete šte-

- podatke o turnusni reji (povprečno število živali v turnusu in skupno število dni vseh turnusov),
- v primeru uveljavljanja ukrepa dobrobit živali (DŽ – govedo) izpis ušesnih števil potencialno vključenih živali,
- v primeru uveljavljanja ukrepa dobrobit živali (DŽ – drobnica) spremne list za drobnico, ki bo na kmetijo prišla od vključno 2. februarja 2019 dalje,
- v primeru oddaje živinskih gnojil je potrebno imeti podatke o prejemnikih gnojil in vrsto ter količino oddanih gnojil,
- podatke o količini (litri) neposredne prodaje kravjega

- mleka, vključno z mlekom, uporabljenim za mlečne izdelke, namenjene neposredni prodaji, mlekom, prodanim preko mlekomata, in mlekom, prodanim v okviru majhnih količin,
- v primeru uveljavljanja reje avtohtonih in tradicionalnih pasem domačih živali (ukrep KOPOP, zahteva GEN_PAS) dokumente o vpisu v rodovniško knjigo ali vsaj identifikacijske številke živali,
- v primeru uveljavljanja avtohtonih sort (ukrep KOPOP, zahteva GEN_SOR in GEN_SEME) ime sorte,
- analize tal in gnojilne načrte v primeru vključenosti v

- KOPOP ob dodajanju novih GERK-ov, ki se jih gnoji z mineralnimi gnojili,
- v primeru setve konoplje ime sorte,
- ažuriran register za posamezno kategorijo živali na kmetijskem gospodarstvu – za govedo (rumena knjiga), za drobnico (zelena knjiga) in za prašiče (vijolična knjiga),
- ostale dokumente o kmetijskem gospodarstvu, ki bodo lahko v pomoč pri izpolnjevanju vloge in zahtevkov (zapisnike kontrolorjev, zadnji izpis o urejenih GERK-ih iz registra kmetijskih gospodarstev, odločbe o prejetih plačilih

za preteklo leto, odločbo o dodelitvi plačilnih pravic, morebitne še nerešene pritožbe na odločbe ...).

Informiranje in pomoč pri vnosu zbirnih vlog

Na kmetijsko-gozdarskih zavodih tudi letos potekajo informativna usposabljanja iz vsebin uveljavljanja in izvajanja ukrepov skupne kmetijske politike. Vabimo vas, da se na spletnih straneh ali pri vaših svetovalcih pozanimajte za termine in se udeležite katerega od njih.

V času kampanje za oddajo zbirnih vlog bodo kmetijski svetovalci Javne službe kmetij-

skega svetovanja na 72 vnosnih mestih po vsej Sloveniji svetovali vlagateljem v zvezi z ukrepi kmetijske politike, nudili pomoč pri izpolnjevanju obrazcev in elektronsko oddajali zbirne vloge.

Pomoč vlagateljem bo na vseh KGZ potekala po sistemu naročanja. Kmetijski svetovalci bodo vnaprej določili termine za pomoč KMG pri vnosu zbirnih vlog in tako enakomerno razporedili izpolnjevanje zahtevkov na celotno kampanjo.

Kje so na voljo dodatne informacije?

- informativna usposabljanja na KGZ,
- informativni list, ki ga kmetijski svetovalci delijo udeležencem informativnih izobraževanj, na voljo pa vam bo tudi na samem vnosu zbirnih vlog,
- daljša navodila za izvajanje ukrepov SKP 2019, dostopna na spletnih straneh KGZS in ARSKTRP,
- spletna stran KGZS, v rubriki »Vse o zbirnih vlogah 2019« in
- spletna stran ARSKTRP, v rubriki »Zbirna vloga 2019... od A do Ž«.

Prosimo vas, da se zaradi načrtovanja in izvajanja pomoči vlagateljem, dosledno držite in odzovete na vnaprej določen termin za vnos vaše zbirne vloge. Tako lahko pripomorate k lažji izvedbi obsežne naloge ter k zmanjšanju obremenitev kmetijskih svetovalcev v zadnjih dneh kampanje 2019.

Ne pozabite vlog oddati do rokov

Pomembni roki za oddajo zbirne vloge in izvedbo ostalih aktivnosti, povezanih z ukrepi SKP na površino ali živali

Mateja Gorše Janežič, KGZS
mateja.gorse-janezic@kgzs.si

Rok za oddajo vlog za prenos plačilnih pravic za koriščenje v letu 2019 plačilne pravice, prenesene po roku za oddajo vloge za prenos, se bodo lahko uveljavljale šele za leto 2020!	28. februar 2019
Redni rok za oddajo zbirne vloge (vloge za pomoč za sheme neposrednih plačil, vloga za dodelitev plačilnih pravic iz nacionalne rezerve, zahtevki za ukrepe iz PRP 2014–2020: KOPOP, EK, OMD, DŽ ...)	od 25. februarja do 6. maja 2019
Zamudni rok za vložitev zbirne vloge (za vsak delovni dan zamude se izplačila znižajo za 1 % oz. 3 % za shemo osnovnega plačila za plačilne pravice, pridobljene iz nacionalne rezerve, če je vloga za dodelitev plačilnih pravic iz nacionalne rezerve v zamudnem roku); če se zbirna vloga odda po 25-dnevem zamudnem roku, so vsi zahtevki iz zbirne vloge zavrnjeni.	od 7. do 31. maja 2019
Zadnji rok za vložitev zahtevka za operacijo Dobrobit živali – drobnica	do vključno 3. maja 2019 Zamudnega roka ni!
Vloga za izstop iz sheme za male kmete za leto 2019 (ob oddaji zbirne vloge)	do vključno 6. maja 2019 Zamudnega roka ni!
Uskladitev podatkov na upravni enoti (če so podatki v RKG neuskklajeni oz. če ni določen namestnik nosilca KMG)	najpozneje 1 dan pred vnosom zbirne vloge, sicer vnos zbirne vloge ni mogoč!
Spremembe zbirne vloge upravičenec sporoči ARSKTRP (sprememba že vloženi zahtevki, dodajanje novih GERK-ov, ki so bili v RKG vneseni po oddaji zbirne vloge...); spremembe ne pomenijo znižanja plačil, razen v primeru novih vlog ali zahtevkov, za katere se uporabi znižanje plačil v zamudnem roku.	do vključno 31. maja 2019
Sprememba kmetijske rastline – obvezno sporočiti tudi po 31. maju 2019 v primeru:	
• če spremenjena kmetijska rastlina vpliva na višino plačila za ukrep EK;	kadarkoli ob izvedeni spremembi
• če se na njivskih površinah, ki so vključene v ukrep KOPOP, poseje druga kmetijska rastlina, kot je navedena v zbirni vlogi;	kadarkoli ob izvedeni spremembi
• če upravičenec spremeni ali načrtuje spremeniti vrsto zelenjadnice oz. datume setve ali sajenja ali predvidenega spravila, ki jih je navedel na obrazcu »Prijava zelenjadnic in obdobj prisotnosti«;	vsaj 3 dni pred iztekom datumov setve ali sajenja ali predvidenega spravila
• če spremenjena kmetijska rastlina vpliva na izpolnjevanje pogojev za zeleno komponento;	kadarkoli ob izvedeni spremembi
• če gre za konopljo ali vrtni mak in/ali če se katerokoli kmetijsko rastlino nadomesti s konopljo ali vrtnim makom;	kadarkoli ob izvedeni spremembi
• če upravičenec spremeni lokacijo naknadnih posevkov ali podsevkov trave ali podsevkov stročnic za zagotavljanje površin z ekološkim pomenom.	do 15. avgusta 2019
Obrazec za oddajo in prejem živinskih gnojil, digestata ali komposta se odda podpisan s strani oddajalca in prejemnika.	najpozneje do 15. decembra 2019

Zapisnik o prigonu živali na pašo na planino ali skupni pašnik:	vsaj 4 dni pred posredovanjem zapisnika ARSKTRP oz. najpozneje 15 dni po prigonu
• mora nosilec za govedo najprej posredovati pooblaščen veterinarski organizaciji;	
• nato se zapisnik posreduje ARSKTRP.	najpozneje do 30. junija 2019
Izjava o številu pastirjev na planini (agenciji pošljejo upravičenci, ki uveljavljajo zahtevo KRA_PAST: Planinska paša s pastirjem)	najpozneje do 30. junija 2019
Kopija zapisnika o strokovni kontroli pridelovanja kmetijskega semena, ki ga izda organ za potrjevanje semenskega materiala (agenciji pošljejo upravičenci, ki na »Geoprostorskem obrazcu« prijavijo kmetijsko rastlino »200 – trave za pridelavo semena«)	do 31. avgusta 2019
Seznam zaposlenih z njihovimi davčnimi številkami agenciji pošljejo upravičenci, ki uveljavljajo izpolnjevanje pogojev za uporabo podatkov o plačilih, povezanih s kmetijsko dejavnostjo.	do 31. maja 2019
Obrazec »Zmanjšanje ali prenos površin, živali oziroma obveznosti, vključenih v ukrep KOPOP oz. EK v predhodnem letu, za leto 2019« (priloži upravičenec, ki je v letu 2018 uveljavljal ukrep KOPOP oz. EK, v letu 2019 pa je izvedel zmanjšanje ali spremembo lokacije ali prenos površin ali živali oz. obveznosti na drugega upravičenca)	hkrati z oddajo zbirne vloge
Obrazec »Opredelitev načina reje za potrebe izvajanja zahtev z obveznostjo gnojenja z organskimi gnojili z nizkimi izpusti v zrak v okviru ukrepa KOPOP« (priloži upravičenec, ki uveljavlja KOPOP zahteve HML_NIZI, POZ_NIZI, TRZ_I_NIZI oz. TRZ_II_NIZI)	hkrati z oddajo zbirne vloge
Obrazec »Izjava o odgovornosti in upravljanju kmetije«, če je upravičenec nosilec kmetije, oziroma družbena pogodba in drugi ustanovitveni akti, če je nosilec KMG pravna oseba (priloži upravičenec, ki uveljavlja plačilo za mlade kmete in/ali vlogo za dodelitev plačilnih pravic iz nacionalne rezerve za mlade kmete)	hkrati z oddajo zbirne vloge
Predhodno 6-urno usposabljanje za vse, ki v letu 2019 prvič vstopajo v ukrep KOPOP (velja tudi za upravičence, ki bodo prevzeli obveznost od drugega KMG, pa do sedaj niso bili vključeni v ukrep KOPOP)	do 5. maja 2019
Redno 4-urno usposabljanje za vse vključene v ukrep KOPOP za leto 2019	do 20. decembra 2019
Redno 4-urno usposabljanje za vse vključene v ukrep KOPOP za leto 2018	do 15. marca 2019
Individualno svetovanje za vključene v KOPOP z letom 2017	do 31. decembra 2019
Redno 6-urno usposabljanje za vse vključene v ukrep EK za leto 2019	do 20. decembra 2019
Redno 6-urno usposabljanje za vse vključene v ukrep EK za leto 2018	do 15. marca 2019
Izdelava individualnega načrta preusmeritve KMG iz konvencionalne v ekološko pridelavo (za upravičence, ki bodo v letu 2019 uveljavljali plačilo za preusmeritev v prakse in metode ekološkega kmetovanja)	do 20. decembra 2019
Vpis KMG v SEME-register (za upravičence, ki uveljavljajo plačilo za pridelavo EK semenskega materiala kmetijskih rastlin)	do 23. februarja 2019
Izdelava ali posodobitev programa aktivnosti za vključene v KOPOP in/ali EK (za upravičence, ki prvič vstopajo v ukrep KOPOP oz. EK ter za že vključene v enega ali oba ukrepa)	najpozneje na dan oddaje zbirne vloge
Opravljen pregled gospodarstva oz. izdelana posodobitev programa dobrobiti živali in vnos podatkov v CRPš (za upravičence, ki imajo že izdelan program dobrobiti živali za leto 2018 za operacijo DŽ – prašiči)	do 25. februarja 2019
Opravljen koprolška analiza in tretiranje živali na podlagi rezultatov koprolške analize (za vključene v ukrep DŽ – drobnica in DŽ – govedo)	pred začetkom paše v letu 2019
Redno 4-urno usposabljanje za vse vključene v ukrep DŽ za leto 2019	do 15. decembra 2019
Redno 4-urno usposabljanje za vse vključene v ukrep DŽ za leto 2018	do 25. februarja 2019
Primer višje sile ali izjemnih okoliščin mora upravičenec pisno sporočiti ARSKTRP na predpisanem obrazcu in priložiti ustrezna dokazila.	v roku 15 delovnih dni od dneva, ko to lahko stori

Brez napak in kazni

Naj bo leto 2019 priložnost za zmanjšanje števila napak pri izvajanju posameznih zahtev pri Kmetijsko-okoljskih podnebnih plačilih, Ekološkem kmetovanju in OMD.

Marinka Korošec, KGZS
marinka.korosec@kgzs.si

Kmetijska gospodarstva, ki ležijo na območjih z omejenimi možnostmi za kmetijsko dejavnost (OMD), lahko tudi v letošnjem letu vložijo skupaj z zbirno vlogo zahtevek za izravnalna plačila. Leto 2019 prinaša nekaj novosti pri območjih z omejenimi možnostmi za kmetijsko dejavnost (OMD):

- novo razmejitev OMD na gorska območja (ki so ostala nespremenjena, razen povečanja površine ob Dobropolju), območja z naravnimi omejitvami izven gorskega območja (dosedanja Druga OMD, ki so se po obsegu nekoliko spremenila), in območja s posebnimi omejitvami,
- novo razvrstitev kmetijskih gospodarstev v OMD (upošteva se nova OMD območja),
- posodobitev izračuna točk KMG v OMD (sprememba pri točkah je pogojena s spremembo digitalnega modela reliefa oziroma zaradi prehoda zajema površin z novim državnim koordinatnim sistemom).

Spremembe ne prinašajo nikakršnih dodatnih ali spremenjenih zahtev pri pridobitvi izravnalnih plačil, ampak v praksi pomenijo manjše povečanje površin znotraj OMD in spremenjeno višino plačila na posamezno kmetijsko gospodarstvo, ki je lahko glede na dosedanje višino plačil OMD višje ali tudi nižje, odvisno od spremembe števila točk med letoma 2018 in 2019.

Plačila za ukrepa KOPOP in ekološko kmetovanje

Kmetijska gospodarstva ob odaji zbirne vloge lahko uveljavljajo tudi operacije in zahteve za ukrep KOPOP in ukrep EK. Operacije in zahteve v ukrepu KOPOP in ukrepu EK v letu 2019 ostajajo enake kot lani. Kmetijska gospodarstva, ki so že vključena v eno ali več zahtev ukrepa KOPOP in/ali ukrepa EK morajo svoje prevzete obveznosti iz preteklih let nadaljevati, lahko pa na novo vstopijo še v dodatne operacije in zahteve ukrepa KOPOP, ki so nave-

dene v nadaljevanju, in uveljavljajo ter izvajajo. Kmetijska gospodarstva, ki do sedaj še niso uveljavljala nobene operacije in zahteve ukrepa KOPOP, lahko v letošnjem letu prvič vstopijo v izvajanje ene ali več spodaj navedenih operacij in zahtev ukrepa KOPOP, ob tem, da morajo izpolniti pogoje upravičenosti (vstopne pogoje). Kmetijska gospodarstva lahko tudi na novo začnejo uveljavljati zahtevek za ukrep Ekološkega kmetovanja, vendar so se ta kmetijska gospodarstva morala do konca lanskega leta vključiti tudi v postopek kontrole ekološke pridelave in predelave kmetijskih pridelkov oz. živil pri kontrolni organizaciji.

V letu 2019 je vstop možen v naslednje operacije v okviru ukrepa KOPOP: Posebni travniški habitati, Travišni habitati metuljev, Habitati ptic vlažnih ekstenzivnih travnikov, Steljniki, Vodni viri, Ohranjanje habitatov strmih travnikov, Grbinasti travniki, Reja domačih živali na območju pojavljanja velikih zveri, Planinska paša, Visokodebelni travniški sadovnjaki, Ohranjanje mejic, Reja lokalnih pasem, ki jim grozi prenehanje reje (ponovno možen nov vstop z letom 2019), in Ohranjanje rastlinskih genskih virov, ki jim grozi genska erozija.

Vsa kmetijska gospodarstva, ki bodo v letu 2019 izvajala eno

ali več operacij in zahtev ukrepa KOPOP in/ali ukrep EK, morate te operacije izvajati v skladu z vsemi predpisanimi pogoji, z namenom, da se izognete sankcijam, pa vas želimo opozoriti še posebej na naslednje tri zahteve, ki predstavljajo najpogostejše razloge za znižanje sredstev.

Ureditev površine v RKG

V to skupino kršitev in napak so uvrščene kršitve zaradi prijave neustrezne rabe kmetijskega zemljišča ali neustrezne kmetijske rastline (neustrezna raba ali rastlina, ki ne sodi v določeno skupino kmetijskih rastlin), prijave površin, ki niso v uporabi KMG, in prijave neupravičenih kmetijskih in nekmetijskih zemljišč (neupravičene površine: stavbe, ceste, vode, gozd, gozdni rob, močvirje, zelenice, kmetijska zemljišča v zaraščanju – raba 1410, neobdelana kmetijska zemljišča – raba 1600 in drevesa in grmičevje – raba 1500).

Pravilna prijava kmetijskih zemljišč je ključen dejavnik pri uveljavljanju zahtevkov na površino. Kmetijska gospodarstva morajo poskrbeti, da prijavijo samo upravičene površine in da so te površine tudi obdelane ter da se vse spremembe, ki imajo za posledico spremenjen obseg obdelave na kmetijskih zemljiščih, tekom rastne sezone

sporočajo sproti (npr. gradnja ceste, skladiščenje kmetijskih ali nekmetijskih proizvodov na upravičenih površinah ...).

Pomembno je tudi, da se v zbirni vlogi prijavi kmetijska rastlina, ki je dejansko posejana na površini, oz. da se spremembo kmetijske rastline glede na prijavo v zbirni vlogi sporoči na ARSKTRP v primerih, kadar dejansko posejana rastlina spada v drugo skupino kot prijavljena, saj sicer prihaja do neskladja med ugotovljeno skupino kmetijskih rastlin in prijaveno skupino kmetijskih rastlin in tako kljub ustrezno prijavljenim kmetijskim površinam prihaja do znižanja plačil zaradi napačno prijavljenih skupin kmetijskih rastlin (npr. zelenjadnice ...).

Vodenje vseh predpisanih evidenc

Poleg pravilne prijave kmetijskih zemljišč je na KMG izrednega pomena tudi sproti in natančno vodenje vseh evidenc ter hramba pripadajočih dokumentov. Pravilno in natančno vodenje evidenc ter hramba dokazil sta pomembna zaradi možnosti ugotavljanja izpolnjevanja posameznih zahtev ukrepa KOPOP in ukrepa EK. Pomanjkljivo in nedosledno ali celo popolno ne-vodenje evidenc predstavlja eno od pogostejših kršitev pogojev ukrepa KOPOP in EK in pomeni

znižanje sredstev 5 % ali 40 % že v prvem letu ugotovljene kršitve, če se kršitev ponovi, pa se ta delež še poveča.

Usposabljanje

Opraviti je treba 4-urno usposabljanje pri ukrepu KOPOP oz. 6-urno usposabljanje pri ukrepu EK najkasneje do 20. decembra 2019. Vsako leto kar nekaj kmetijskih gospodarstev izgubi del sredstev zaradi neudeležbe na obveznih usposabljanjih – že ob prvi ponovitvi tovrstne kršitve se sredstva za vse operacije ukrepa KOPOP oz. ukrepa EK znižajo za eno petino in ob drugi ponovitvi že za kar 40 %.

Predlagamo, da si vsi nosilci kmetijskih gospodarstev pogoje in zahteve operacij oz. ukrepov, v katere ste že vključeni oziroma v katere se boste na novo vključili v letošnjem letu, natančno pregledate in da ves čas vključenosti v te ukrepe oz. zahteve dosledno izvajate vse predpisane pogoje ter da si že pred rastno sezono pripravite obrazce za vse potrebne evidenc, ki jih morate voditi, in da le-te vodite sproti, natančno in dosledno.

Le z doslednim in vestnim izvajanjem predpisanih pogojev in zahtev si lahko zagotovite predvidena plačila za posamezen ukrep oz. operacijo in si tako za svoje kmetijsko gospodarstvo zagotovite plačila brez znižanj in sankcij.

Registracija gospodarstev z enim prašičem

Odslej se morajo vsa gospodarstva, tudi tista, ki redijo enega prašiča, vpisati v Evidenco imetnikov rejnih živali (EIRŽ) in registrirati gospodarstvo.

Maja Vilfan, Uprava za varno hrano, veterinarstvo in varstvo rastlin
maja.vilfan@gov.si

Marca 2016 sta Evropski parlament in Svet sprejela Uredbo o prenosljivih živalskih boleznih, tako imenovani 'Zakon o zdravju živali'. Uredba določa načela in pravila za preprečevanje in nadzor prenosljivih boleznih, ki vsebujejo zahteve za preprečevanje bolezni, ozaveščanje o boleznih in sledljivosti živali ter živalskih proizvodov.

Na podlagi sprejete Uredbe je bila ukinjena izjema pri registraciji gospodarstev z enim prašičem. Doslej smo nakup enega prašiča za lastno domačo porabo obravnavali na način, da je premik sporočil samo prodajalec. V Centralni register prašičev je priglasil ime in priimek ter veljaven naslov kupca (premik na 1001).

Odslej se morajo vsa gospodarstva, tudi tista, ki redijo enega prašiča, vpisati v Evidenco imetnikov rejnih živali (EIRŽ) in registrirati gospodarstvo.

Najpomembnejše spremembe sistema so:



- Vsi imetniki prašičev, brez izjem, se morajo vpisati v EIRŽ in registrirati gospodarstvo.
- Na vsa gospodarstva je treba s pomočjo spremnega lista za prašiče poleg odhoda sporočiti tudi prihode. Doslej imetnikom, ki so redili enega prašiča, ni bilo

treba sporočiti prihodov.

- Spremembe aplikacije Volos – v aplikaciji je ukinjena možnost vnosa premika na neregistrirano gospodarstvo (1001). Premike na neregistrirana gospodarstva izjemoma lahko vnesejo le pooblaščenec veterinarske organizacije.

Obvestilo za prodajalce

Imetniki, ki so doslej oddajali enega prašiča na neregistrirano gospodarstvo, so na spremni list vpisali podatke o prejemniku (ime, priimek ter naslov kupca). Ob vnosu v Volos so na-

mesto G-MID vpisali 1001.

Odslej bo prodajalec ob vnosu v Volos obvezno moral vpisati G-MID kupca. Oddajalcem svetujemo, da kupce opozorijo, da morajo registrirati gospodarstvo.

Če prodajalec ne more vnesti podatkov o odhodu, dokumentacijo posreduje veterinarski ambulanti. Ta ima širša pooblastila in bo po obravnavi primerne odhod registrirala. Tovrstni odhodi predstavljajo povečano tveganje in bodo v bodoče pod povečanim nadzorom.

Obvestilo za kupce, ki še nimajo registriranega gospodarstva

Kupec oz. prejemnik prašičev, ki še ni registriran, mora pred prejemom oz. najkasneje ob prejemu živali registrirati gospodarstvo. To lahko opravi na upravni enoti ali pa pri pooblaščenem veterinarski organizaciji.

Na upravni enoti: imetnik na kmetijskem oddelku upravne enote zaprosi za vpis v Register kmetijskih gospodarstev, istočasno se izvede tudi registracija gospodarstva. Imetnik prejme šifro KMG-MID, hkrati pa šifro G-MID, ki je praviloma enaka KMG-MIDu (če je naslov isti).

Ta postopek je ustrežnejši v primeru, ko imetnik redi

Kontaktne podatke:

Naslov: UVHVVR-SIRIS, Dunajska 22, 1000 Ljubljana
Spletna stran: www.uvhvvr.gov.si
Informacijska telefonska številka: 01 300 13 66 (uradne ure: pon., sre., pet.: 9.00–12.00, sre.: 14.00–16.00)
Elektronska pošta: info.sir@gov.si

več prašičev, tudi druge živali, se ukvarja tudi z drugimi kmetijskimi dejavnostmi ali namerava uveljavljati kmetijske subvencije.

Pri pooblaščenem veterinarski organizaciji: hkrati s priglasitvijo prihoda v CRPŠ.

Ta postopek je poenostavljen in namenjen zlasti imetnikom, ki redijo zgolj enega prašiča za zakol za lastno domačo porabo. Če imetnik razširi dejavnost, lahko na upravni enoti naknadno registrira tudi kmetijsko gospodarstvo.

Postopek registracije gospodarstva pri pooblaščenem veterinarski organizaciji:

Kupec odda izvod spremnega lista (kopija prihod) pooblaščenem veterinarski organizaciji.

Skupaj s spremnim listom odda obrazec za vpis v Evidenco imetnikov rejnih živali; lahko pa tudi na svojo kopijo spremnega lista dopiše EMŠO in odda le spremni list.

Pooblaščen veterinar hkrati s priglasitvijo prihoda preko

aplikacije Volos v CRPŠ vnese EMŠO in tako opravi registracijo gospodarstva.

Imetnik prejme identifikacijsko številko gospodarstva (G-MID).

Na zahtevo pooblaščen veterinar imetniku natisne obvestilo o vpisu v EIRŽ.

Informacija o vodenju dokumentacije za prašiče

Imetniki prašičev, tudi če redijo le enega prašiča, so dolžni:

- v centralni register prašičev sporočiti premike živali (odhode in prijhode),
- hraniti izvornike spremnih listov za vse prijhode prašičev,
- voditi register prašičev na gospodarstvu (lahko tudi na hrbtni strani izvornika spremnega lista),
- enkrat letno, 1. februarja, v Evidenco rejnih živali sporočiti stalež prašičev na gospodarstvu.

Izboljšanje pogojev in standardov reje

Ukrep Dobrobit živali iz Programa razvoja podeželja 2014–2020 se bo tudi v letu 2019 izvajal v treh operacijah, in sicer za govedo, drobnico in prašiče.

Alberta Zorko, KGZS
alberta.zorko@kgzs.si

V okviru Programa razvoja podeželja RS 2014–2020 se lahko upravičenci tudi v letu 2019 vključijo v ukrep dobrobiti živali (v nadaljevanju DŽ). Tudi letos se bo ukrep izvajal v treh operacijah, in sicer za govedo, drobnico in prašiče. Nacionalni predpis, ki predstavlja zakonsko podlago za uveljavitev zahtevka, je Uredba o ukrepu dobrobiti živali iz programa razvoja podeželja RS za obdobje 2014–2020 za leto 2019, ki je bila objavljena v Uradnem listu RS št. 81/18.

Glavni cilj ukrepa je izboljšanje pogojev reje, tako standardov za krmo, namestitve, pašo ter s tem tudi počutje domačih živali. Dobrobit živali vključuje zdravje, dobro počutje ter vrsti naravno vedenje, kar pripomore k preprečevanju bolečin, strahu ali tesnobe pri živalih. Takšna reja pomeni dodano vrednost mesu in mesnim izdelkom ter mleku in mlečnim izdelkom. Tako vzrejeno meso in prirejeno mleko bi moralo dosegati boljše ceno na trgu.

Pogoji za vstop v ukrep DŽ

Upravičenec oziroma nosilec kmetijskega gospodarstva, ki uveljavlja plačila za ukrep DŽ, mora na celotnem kmetijskem gospodarstvu upoštevati pravila iz predpisa, ki ureja navzkrižno skladnost. Zahtevke za operacije DŽ – govedo, DŽ – prašiči in DŽ – drobnica lahko vložijo nosilci kmetijskih gospodarstev, ki so aktivni kmetje, se vključijo v eno ali več operacij DŽ ter izpolnjujejo vse ostale pogoje iz Uredbe. Ukrep DŽ je prostovoljen. Zahtevke upravičenci vložijo hkrati z vlaganjem zbirnih vlog za leto 2019. Upravičenec mora najpozneje do 15. decembra 2019 opraviti tudi usposabljanje s področja ukrepa DŽ v obsegu najmanj štirih pedagoških ur.

Operacija DŽ – drobnica

Za pridobitev plačil za DŽ – drobnica mora upravičenec izvajati pašo drobnice. Paša drobnice se lahko izvaja na kmetijskih površinah kmetijskega gospodarstva upravičenca in na planini oziroma skupnem pašniku drugega nosilca kmetijskega gospodarstva. Upravičenec mora na dan vnosa zahtevka za DŽ – drobnica rediti najmanj takšno število drobnice, za katero bo izvajal pašo, kot ustreza 2 GVŽ drobnice.

Poleg zgoraj navedenih pogojev mora nosilec pri izvajanju operacije DŽ – drobnica zadoštevati tudi naslednjim zahtevam:

- drobnica se mora pasti neprekinjeno najmanj 210 dni ali 180 dni na KMG, ki so razvrščena v območje s krajšo vegetacijsko dobo v času od 15. marca do 30. novembra 2019. KMG je razvrščeno v območje s krajšo vegetacijsko dobo, če ima na dan 21. februarja 2019 v RKG več kot 50 % GERK-ov z vrsto rabe 1300, 1320 in 1222.
- potrebno je zatiranje notranjih zajedavcev na podlagi predhodne koprološke analize,
- potrebno je voditi predpisan dnevnik paše,
- potrebno je ažurno voditi tudi register drobnice na kmetijskem gospodarstvu v skladu s predpisi, ki ureja identifikacijo in registracijo drobnice.

Začetka obdobja paše ni mogoče uveljavljati pred datumom vnosa zahtevka, zato rejce opozarjamo, da se odločijo za vnos zbirne vloge in zahtevka DŽ – drobnica čim prej oziroma najpozneje do vključno 3. maja 2019, da bodo lahko zagotavljali obvezno obdobje paše 210 dni. Izjema so KMG, ki morajo zagotavljati 180 dni paše. Prav tako mora biti za vse živali, za katere upravičenec uveljavlja zahtevek, znan podatek o mesecu in letu rojstva živali, tudi za tiste živali, ki so prišle na kmetijsko gospodarstvo iz drugega kmetijskega gospodarstva (urejen register drobnice na KMG).

Eden izmed pogojev za izvajanje operacije DŽ – drobnica je tudi koprološka analiza in tretiranje živali na podlagi rezultatov koprološke analize. Koprološka analiza mora biti opravljena pred začetkom paše v letu vlaganja zahtevka. Za koprološko analizo se vzame najmanj en skupen vzorec blata za vsakih sto živali. Tretiranje živali proti notranjim zajedavcem se izvede na podlagi pozitivnih rezultatov koprološke analize in strokovne presoje veterinarja, kar mora biti razvidno iz dnevnika veterinarskih opravil. Če veterinarska stroka oceni, da tretiranje ni potrebno, mora le-to biti razvidno iz dnevnika veterinarskih opravil.

Plačilo za operacijo DŽ – drobnica se dodeli za ovne, starejše od enega leta, in ovce, ki so starejše od enega leta oziroma so že jagnile, ter kozle, starejše od enega leta, in koze, ki so starejše od enega leta oziroma so že jarile.

Višina plačila je vezana na GVŽ in znaša 27,60 EUR/GVŽ.

Operacija DŽ – govedo
Nekaj novosti Uredba prinaša tudi že ustaljeni operaciji DŽ – govedo. Koprološka ana-



liza mora biti opravljena pred začetkom paše v letu vlaganja zahtevka. Za koprološko analizo se vzame najmanj en skupen vzorec blata za vsakih 20 goved in glede na kategorijo goveda. Tretiranje živali proti notranjim zajedavcem se izvede na podlagi pozitivnih rezultatov koprološke analize in strokovne presoje veterinarja, kar mora biti razvidno iz dnevnika veterinarskih opravil. Če veterinarska stroka oceni, da tretiranje ni potrebno, mora le-to biti razvidno iz dnevnika veterinarskih opravil.

Uredba nadalje določa, da rejcem v primeru pogina živali zaradi bolezni ali če žival zapusti KMG zaradi prodaje ali oddaje v zakol, umika zahtevka ni več potrebno pisno sporočiti agenciji, kot je bilo to potrebno v preteklih letih. Potrebno je le pravočasno sporočiti premik živali v CRG, kar se šteje za pisni umik zahtevka za posamezno žival.

Za živali, za katere nosilec KMG uveljavlja operacijo DŽ – govedo, morajo biti izpolnjene tudi vse zahteve identifikacije in registracije govedi. Če bodo pri živalih, za katere se uveljavlja zahtevek, ugotovljena neskladja, le-te ne bodo upravičene do plačila, hkrati pa bodo upošteevane še v izračunu znižanja plačil.

Uredba tako za operacijo DŽ – govedo kot operacijo DŽ – drobnica določa tudi popolno prepoved ali omejitve paše na ekološko pomembnih območjih. Paša ni dovoljena do 30. maja na GERKU ali delu GERKA, če le-ta leži znotraj ekološko pomembnega območja posebnih travniških habitatov. Prav tako se paša ne dovoljuje do 10. junija in do 20. junija na GERKU ali delu GERKA, če le-ta leži znotraj ekološko pomembnega območja posebnih travniških habitatov. Paša se ne sme izvajati tudi v obdobju od 15. junija do 15. septembra na GERKU ali delu GERKA, ki leži znotraj pomembnega območja travniških habitatov metuljev.

Popolna prepoved paše velja na GERKU ali delu GERKA, če le-ta leži znotraj ekološko pomembnega območja, kjer je paša prepovedana. Prilagamo tudi povezavo, kjer so točno določena območja, kjer paša ni dovoljena ali celo prepovedana.

Plačilo se dodeli za govedo, mlajše od šestih mesecev, go-

vedo od šestih mesecev do dveh let in govedo, starejše od dveh let.

Višina plačila je vezana na GVŽ in znaša 53,40 evra na GVŽ.

Operacija DŽ – prašičereja

Upravičenec, ki uveljavlja plačila za operacijo DŽ – prašiči, mora imeti izdelan program dobrobiti živali. Na dan izdelave programa DŽ mora upravičenec na posameznem gospodarstvu, za katero uveljavlja operacijo DŽ – prašiči, rediti 10 ali več plemenskih svinj oziroma plemenskih mladic, če uveljavlja zahteve za plemenske svinje in plemenske mladic, 50 ali več tekačev, če uveljavlja zahteve za tekače in vstopni pogoj iz prejšnjega besedila ni izpolnjen, 50 ali več prašičev pitalcev, če uveljavlja zahteve za pra-

šiče pitalce.

Za KMG oz. za G-MID-e, na katerih je bil program DŽ izdelan že za leto 2018, morajo biti pregledi gospodarstva, vnos podatkov v CRPŠ, posodobitev programa DŽ izvedeni najpozneje do 25. februarja 2019. Opozorjamo vas, da je bilo potrebno s sporočanjem staleža začeti že s 1. januarjem 2019, ko je bilo po novem treba poleg števila plemenskih svinj, plemenskih mladic, tekačev in prašičev pitalcev sporočiti še število sesnih pujskov. Podatki o staležu prašičev na dan 1. februar, sporočeni v CRPŠ v skladu s predpisom, ki ureja ukrep DŽ, se morajo ujemati s podatki o staležu prašičev na dan 1. februar, ki so sporočeni v CRPŠ na podlagi predpisa, ki ureja Evidenco imetnikov rejnih živali in Evidenco rejnih živali. Uporaba krmne mešanice, ki vsebuje najmanj 8 % vlaknine v suhi snovi, ni več upravičena do plačila. Zdaj zahteva vključuje le dodatno ponudbo strukturne voluminozne krme.

Višina plačila za izvajanje posamezne zahteve za operacijo DŽ – prašiči letno znaša:

- zahteva za skupinsko rejo z izpustom: 61,77 evra na GVŽ,
- zahteva za 10 odstotkov večjo neovirano talno površino na žival v skupinskih boksih glede na površino, določeno s predpisom, ki ureja zaščito rejnih živali: 129,62 evra na GVŽ,
- zahteva za dodatno ponud-

bo strukturne voluminozne krme: 48,30 evra na GVŽ, za plemenske svinje:

- zahteva za toplotno ugodje plemenskih svinj in sesnih pujskov: 25,64 evra na GVŽ,
- zahteva za kirurško kastracijo sesnih pujskov moškega spola z uporabo anestezije oziroma analgezije: 17,10 evra na GVŽ,

za tekače: zahteva za 10 odstotkov večjo neovirano talno površino na žival v skupinskih boksih glede na površino, določeno s predpisom, ki ureja zaščito rejnih živali: 36,70 evra na GVŽ,

- zahteva za 10 odstotkov večjo neovirano talno površino na žival v skupinskih boksih glede na površino, določeno s predpisom, ki ureja zaščito rejnih živali: 36,70 evra na GVŽ,
- zahteva za skupinsko rejo z izpustom: 33,83 evra na GVŽ.

Dodatne informacije glede izvajanja ukrepa dobrobit živali v letu 2019 lahko rejci dobite na območnih kmetijsko-gozdarskih zavodih, ki delujejo v okviru Kmetijsko gozdarske zbornice Slovenije.

Povrnitev trošarine za 2018

Sistem vračila trošarine za goriva, ki se uporabljajo za pogon kmetijske in gozdarske mehanizacije, ostaja v osnovi enak kot do sedaj. S 1. januarjem 2018 se je začel uporabljati nov in od predhodnega nekoliko spremenjen *Pravilnik o načinu vračila trošarine za energente, ki se porabijo za kmetijsko in gozdarsko mehanizacijo* (Uradni list RS št. 70/17), ki pa bistveno ne spreminja načina vračila trošarine. Je pa za leto 2018 mogoče vlagati zahtevke za povečano vračilo trošarine za odpravo škode v gozdovih zaradi prenamnožitve podlubnikov in poleg uveljavljenega fizičnega načina vlaganja zahtevkov na obrazcih je možno tudi elektronsko vlaganje zahtevkov.

Ključni parametri ostajajo enaki

Za leto 2018 povrnitev trošarine poteka pod enakimi izhodiščnimi pogoji kot za pretekla leta, podobni pa so tudi obrazci. Vrača se 70 odstotkov zneska povprečne trošarine za dizel gorivo za leto 2018. Fizične osebe zahtevke vlagajo enkrat letno, do 30. junija 2019 za preteklo leto. Upravičenci do vračila dela trošarine za leto 2018 so uporabniki, ki so imeli na dan 30. junij 2018 v RS v uporabi toliko gozda in kmetijskih zemljišč po posameznih vrstah dejanske rabe (GERK), da skupna normativna poraba znaša vsaj 540 litrov oz. vsaj 150 litrov za gozd. Če je lastnik gozda več, izpolnijo vlagatelju pooblastilo, ki je del zahtevka. V skladu s pravilnikom podatke o zemljiščih (kot dokazila) pridobi organ finančne uprave po uradni dolžnosti in jih vlagatelj ne prilaga.

V primeru spremembe nosilca kmetijskega gospodarstva – kmetije v obdobju uveljavljanja vračila trošarine za leto 2018 (v koledarskem letu) se upravičenost do vračila prizna novemu nosilcu, če je bila ta sprememba narejena v letu 2018 oz. do vključno datuma vložitve zahtevka (torej tudi od 1. januarja 2019 do vključno datuma vložitve zahtevka).

Elektronsko vlaganje zahtevka

Prvič pa je za vračilo trošarine, torej za lansko leto, na voljo tudi elektronsko vlaganje zahtevka preko portala eCarina (<https://ecarina.carina.gov.si>), kjer je uporabnikom na voljo brezplačna spletna aplikacija E-TROD. Upravičenec mora za dostop izpolniti predpisan obrazec za dodelitev pooblastila za uporabo portala eCarina in ga poslati na Finančno upravo (po e-pošti ali pa fizično). Upravičenec izpolni obrazec zase, če bo sam vlagal zahtevke, oz. za pooblaščenca, če bo po njegovem pooblastilu zahtevke vlagal nekdo drug (druga fizična oseba, računovodski servis itn.).

Po dodelitvi gesla upravičenec ali pooblaščenec postane uporabnik portala eCarina in lahko vlagal zahtevke, mora pa biti predhodno z digitalnim potrdilom prijavljen v sistem eDavki. Podrobnejša navodila in tudi opisani obrazec so voljo na spletnih straneh finančne uprave (www.fu.gov.si), pa tudi na izpostavah Javne službe kmetijskega svetovanja in v strojnih krožkih. Res je prvič s pridobitvijo pooblastila oz. gesla za dostop nekaj dela, v naslednjih letih pa bo za vložitev zahtevka zadoščalo že nekaj klikov.

Marjan Dolenšek, KGZS – Zavod Ljubljana

Navzkrižna skladnost in spremembe v letu 2019

Z upoštevanjem pravil o navzkrižni skladnosti lahko znatno vplivamo na zmanjšanje izplačil iz ukrepov SKP in povečamo prihodek na kmetiji.

Igor Hrovatič, KGZS
igor.hrovatic@kgzs.si

Sistem navzkrižne skladnosti (CC) je v Sloveniji v veljavi od leta 2005. Pravila o navzkrižni skladnosti so predpisane zahteve ravnanja in standardi za ohranjanje dobrega kmetijskega in okoljskega stanja zemljišč ter predstavljajo minimalne zahteve s področij okolja, podnebnih sprememb, dobrega kmetijskega stanja zemljišč, javnega zdravja, zdravja živali in rastlin ter dobrobiti živali. Ta pravila so v obliki seznama navedena v Prilogi 1, ki je sestavni del Uredbe o navzkrižni skladnosti, njihova kršitev pa pomeni znižanje ali odvzem plačil iz ukrepov SKP. Potrebno je vedeti, da se za določitev višje ali nižje stopnje kršitve pri pregledih na kraju samem pri zahtevah, pri katerih je določena samo ena vrednost zmanjšanja plačil, in sicer »srednja stopnja kršitve«, ki pomeni 3-odstotno znižanje plačil, uporabi preglednica določanja stopnje kršitve iz malomarnosti. Posebnost sistema navzkrižne skladnosti je tudi v tem, da vključuje ugotovitve nadzora inšpekcijskih organov, s katerimi si agencija ažurno izmenjuje podatke o ugotovljenih kršitvah. Vsak evro, izgubljen zara-

di neizpolnjevanja zahtev navzkrižne skladnosti, pomeni izgubo dohodka na kmetiji in prihodka iz EU na ravni države, saj se večji del znižanj plačil upravičencem nakaže nazaj v proračun EU.

Število napak se povečuje.

Zmanjšanje plačil zaradi neupoštevanja zahtev navzkrižne skladnosti se na ravni kmetij zniža tudi do 15 %. Ker pa je izpolnjevanje zahtev pogoj tudi za druga plačila (KOPOP, EK ...), je skupni znesek zmanjšanj/izključitev v zvezi z navzkrižno skladnostjo še večji. Kolikšno je in zaradi katere vrste napak(e), vsakdo lahko vidi na svoji odločbi o izplačilih. Na podlagi podatkov Agencije RS za kmetijske trge in razvoj podeželja ugotavljamo, da se število napak z leti ne zmanjšuje, nasprotno, celo povečuje se. V letu 2018 tako k napakam najbolj prispevajo neizpolnjevanje evidenc, delo in uporaba fitofarmaceutskih sredstev (potrdila FFS), neustrezni stroji za nanašanje FFS, vključno z neopravljenim obveznim pregledom naprave za nanašanje FFS, tudi

neustrezno ravnanje z embalažo FFS. Za odpravo teh napak mora vsakdo najprej sam urediti potrebne evidenc, za vse ostalo, povezano z navzkrižno skladnostjo, pa vam pomaga in svetuje javna služba kmetijskega svetovanja, ki vam bo brezplačno svetovala in pomagala, tudi pri odpravi nepravilnosti oz. kršitev. Kot sveto pismo pa je potrebno redno uporabljati in z njim preverjati zahteve Priročnik za izvajanje zahtev navzkrižne skladnosti za kmetijska gospodarstva, ki je objavljen na spletnih straneh KGZS in ministrstva za kmetijstvo, gozdarstvo in prehrano. S pomočjo priročnika sami zlahka večkrat temeljito preučite svoja ravnanja in preverite izvajanje zahtev, ki so relevantne za vašo kmetijo. Praksa doma in v drugih evropskih državah je pokazala, da kmetje, ki bolje razumejo postavljena pravila, praviloma v večji meri izpolnjujejo skladnost z zahtevami standardov. Tudi zato lahko trdimo, da ozaveščenost in poznavanje pravil pozitivno vplivata na delovanje in odločitve kmetov.

Spremenjena območja

Konec leta 2018 je prišlo do nekaterih sprememb v Uredbi o navzkrižni skladnosti. Te spremembe ne vplivajo na način izpolnjevanja zahtev, te ostanejo enake kot do sedaj. Sprememba je vezana samo na spremembo območja, kjer se izvajajo zahteve iz Priloge 1 št. 29, 30 in 31 preglednice Področje: okolje, podnebne spremembe, do-

Ekološko pomembna območja iz Priloge 1 Uredbe o ekološko pomembnih območjih (Uradni list RS, št. 48/04, 33/13, 99/13 in 47/18), razen območij Morje in morsko obrežje ter Osrednje območje življenjskega prostora velikih zveri:

- Kozjanski park iz Zakona o spominskem parku Trebče (Uradni list SRS, št. 1/81 in 42/86, Uradni list RS, št. 8/90, 110/02 – ZGO-1 in 119/02 – ZON-A);
- Krajinski park Strunjan iz Uredbe o krajinskem parku Strunjan (Uradni list RS, št. 107/04, 114/04 – popr., 83/06, 71/08, 77/10 in 46/14 – ZON-C);
- Notranjski regijski park iz Odloka o Notranjskem regijskem parku (Uradni list RS, št. 75/02 in 35/13);
- Krajinski park Ponikovski kras iz Odloka o razglasitvi naravnih znamenitosti v občini Žalec (Uradni list RS, št. 77/98);
- Krajinski park Kolpa iz Odloka o razglasitvi Krajinskega parka Kolpa (Uradni list RS, št. 82/98 in 59/14) in Uredbe o Krajinskem parku Kolpa (Uradni list RS, št. 85/06, 46/14 – ZON-C in 54/18);
- Krajinski park Ljutomerski ribniki in Jeruzalemske gorice iz Odloka o razglasitvi in zavarovanju naravnih območij in spomenikov narave na območju občine Ljutomer (Uradne objave, št. 14/76);
- Krajinski park Jeruzalemsko-Ormoške gorice; Odlok o razglasitvi naravnih znamenitosti v občini Ormož (Uradni vestnik

bro kmetijsko stanje zemljišč, glavna zadeva: biotska raznovrstnost, PZR 2: Ohranjanje prostoživečih ptic, v stolpcu izvaja-

nje zahtev iz predpisov RS. Te zahteve so bile do sedaj opredeljene kot zahteve Natura 2000, spremembo uredbe pa se te za-

teve/obveznosti nanašajo samo na določena ekološko pomembna območja.

Že 91. vinarski tečaj

V januarju smo na Kmetijsko gozdarskem zavodu Maribor na pobudo pridelovalcev pod vodstvom Tadeje Vodovnik Plevnik organizirali tečaj z naslovom Vinarstvo – osnove vinarstva za doneganje in stekleničenje vina.

Gre za tečaj, katerega korenine segajo v davno leto 1978, ko je v veljavo stopil Pravilnik o načinu vodenja registra proizvajalcev grozdja in vina. Kot ključni se za organizacijo prvega tečaja omenja datum 9. 2. 1979, ko se je na sedežu Zadružne zveze v Ljubljani organiziral razgovor o pripravi in izvedbi prvega tečaja. Teorija se je izvedla v Mariboru od 7. do 17. novembra leta 1979 in to je postal temelj za naslednjih 90 tečajev v vinorodni deželi Podravje.

Letošnji, že 91. tečaj bo po vseh opravljenih obveznostih v zgodovino vpisal novih 29 izobražencev na področju vinarstva. Vodja je v program vključila zelo aktualne teme, katere so temelj za dobro delo vsakega vinogradnika in vinarja. Rečem lahko, da smo se skupaj v teoriji in praksi sprehodili po poti od trte do vina. Slednjega smo na zaključni ekskurziji tudi pokusili.

Kot se za uvod v tak tečaj spodobi, smo najprej predelali vsebine na temo: zasnove vinogradov, tehnologije pridelave grozdja, sortimenta, rekli nekaj besed o trsnih cepljenki, nadaljevali pa s trgatvijo in vsemi enološkimi postopki in pristopi. Tečajnikom je bilo iz prve roke podano delo enološkega laboratorija za kontrolo kakovosti vina ter delo vinarke inšpekcije na terenu. Za sklepno dejanje smo se s tečajniki odpravili na strokovno ekskurzijo v Slovenske Konjice, kjer smo si pod vodstvom enologa Saše Topolška ogledali vinsko klet Zlati grič. V kleti letno pridelajo 0,5 l vina za vsakega Slovenca, torej 1 milijon litrov. Naša skupna ugotovitev je bila, da so s primerom svoje dobre prakse lahko ostalim velikim vinogradnikom in vinarjem le vzor. Ob zaključku našega druženja smo se ustavili na turistični kmetiji Gora pod lipo na Tinjski gori. Sledila sta okrepčilo v obliki pohorskega lonca in ogled vinske kleti z degustacijo vin Gregorič. Tako tečaj kot dan sta se bližala h koncu in misli so že večini uhajale v domače kleti. V domače kleti predvsem v smislu, kaj bomo ob novem, razširjenem pogledu na vinarstvo doma še izboljšali.

Prepričan sem, da je vsak pri sebi naredil analizo in našel kakšno šibko točko ter si v mislih rekel: »To moram izpopolniti in moja vina bodo še bolj polna in bogata.« Vse to je tudi skupna želja svetovalcev KGZS.

Boštjan Kristan, KGZS - Zavod Maribor

Mlečni krožki kot svetovalna metoda

Kot krožek običajno poimenujemo manjše skupine za neformalno učenje, namenjene druženju, izmenjavi znanj in izkušenj. Panožni krožki so tako ena izmed učinkovitih svetovalnih metod, ki delujejo po načelu reševanja težav s pomočjo moderatorja, ki skrbi, da vsi člani aktivno sodelujejo. Mlečni krožek je tako idealna rešitev, kjer lahko udeleženci krožka pridobivajo in izmenjujejo nova znanja, izpostavijo svoje konkretne težave, s katerimi se vsakodnevno srečujejo pri svojem delu, ter pridobijo nasvete strokovnjakov z določenega področja, v tem primeru torej s področja govedoreje. Za doseg uspeha je potrebno, da imajo člani krožka podobne težave in zanimanja ter skupne cilje. V večini primerov je tematika krožka že vnaprej znana. Izbere se glede na problematiko, s katero se srečujejo kmetovalci na področju, kjer krožek poteka. Na srečanju je vedno prisoten strokovnjak (svetovalac) z obravnavanega področja, ki običajno celotno srečanje tudi vodi, k sodelovanju pa povabi tudi vse navzoče. Krožek torej lahko poteka na več načinov. Lahko tematiko predstavi strokovnjak v obliki predavanja. Lahko krožek poteka kot okrogla miza, kjer se o določeni tematiki razvije razprava vseh navzočih. Najbolj učinkovit način pa je ogled problematike na terenu, saj tako kmetje z delom na terenu spoznajo aktualno tematiko tudi v praksi. V večini mlečnih krožkov se odločajo kar za kombinacijo vseh teh treh načinov ali vsaj dveh izmed njih.

Kadar se krožek izvaja na terenu, na kmetijah, je pomembno, da se pred vstopom v hlev primerno oblečemo in obujemo. Priporočljiva je vsaj polivinilasta zaščita za obutev, ki jo potem pri izhodu iz hleva zavržemo. S tem zmanjšamo prenos kakršnih koli škodljivih organizmov v druge hleve.

Ko izbiramo termin za izvedbo krožka, moramo biti pozorni na čas, kdaj bo krožek potekal, saj le tako lahko zagotovimo večjo udeležbo na samem krožku. Predvsem problematični obdobji sta pomlad in jesen, saj so spomladi kmetje že zaposleni s pripravo njiv in setvijo koruze ter potekajo že prva spravila travne silaže, jeseni pa že poteka spravilo pridelka in obdelava njiv za drugo leto. Tako kot samo obdobje poteka krožka ima pomembno vlogo tudi ura, kdaj poteka krožek, saj je treba čas prilagoditi delu v hlevu. Najbolj je primerna ura nekje med 9. in 10. uro zjutraj in tako krožek ne bo potekal predolgo v popoldan.

Kadar govorimo o tako imenovanih mlečnih krožkih, se vsebine torej dotikajo področja govedoreje. Na samih srečanjih in obiskih kmetij se torej kmetovalci seznanijo z načini reje domačih živali, predvsem krav molznic, spoznavajo različne škodljivce in bolezni na posevkih (na sliki ličinka veščice) ter bolezenske znake pri govedu.

Prenos znanja ter dobrih praks med kmetovalci in svetovalci je vedno dobrodošel in mlečni krožki tako enim kot drugim omogočajo ravno to – povezovanje, iskanje skupnih rešitev in reševanje konkretnih problematik določenega področja.

Timotej Horvat, KGZS – Zavod Maribor

NOVA SEZONA

STARE CENE!



VELJA ZA OMEJENO ŠTEVILO MODELOV NA ZALOGI.

ITRO, d.o.o., PE Štore, Železarska c. 3, 3220 Štore • Tel. (03) 780 57 12 (14, 15) • www.newholland.si

Prooblaščen prodajatelj:

AVTOCENTER Opat, tel. (02) 741 84 11 • KMETIJSKI CENTER LAH, Komenda, tel. (01) 834 10 22
 JAKŠE SAMO s.p., Šentjamej, tel. (041) 743 832 • KOVAC ROBERT, s.p., Murska Sobota, tel. (041) 756 152
 PATRIKS, d.o.o., Dobrovo v Brdih, tel. (05) 330 87 40 • IVO d.o.o., Brežica, tel. (07) 495 96 57



To je tisto, zaradi česar je dobro biti del Evrope

Združenje kmečkih sirarjev Slovenije je Upravi za varno hrano, veterinarstvo in varstvo rastlin predlagalo, da v letu 2020 vsi sirarji, ki uporabljajo slovenski priročnik dobre higienske prakse, preidejo na evropske smernice. Uprava se s predlogom strinja.

Tatjana Vrbošek, KGZS
tatjana.vrbosek@kgzs.si

Združenje kmečkih sirarjev Slovenije je odlični primer stanovskega povezovanja. Skrivnost uspeha je v izjemnih posameznikih, povezanih s stanovskimi kolegi znotraj Evropske unije, ki nesebično delijo znanje in se povezujejo na različnih ravneh. Tako so na evropski ravni uspeli pripraviti nove smernice dobre higienske prakse, ki so prvi velik uspeh Evropske mreže kmečkih in obrtnih proizvajalcev sira in mlečnih izdelkov (FACE), katere član je tudi Združenje kmečkih sirarjev Slovenije. Na tiskovni konferenci pred rednim občnim zborom združenja 10. februarja v gradu Dobrovo v Goriških Brdih je dosežke dela predstavil predsednik združenja Milan Brence. Predsednik mreže FACE Frédéric Blanchard ter predstavnica slovenskega združenja v mreži FACE Irena Orešnik sta predstavila pomen novih smernic, ki omogočajo ohranjanje lokalnih in tradicionalnih znanj ter

rarstvu, in z zaupanjem v mlado generacijo lahko našo dejavnost predstavimo kot eno uspešnejših v razvoju slovenskega kmetijstva. Kmečki sirarji niso zgolj proizvajalci sira, ampak tudi odgovorni upravljalci prostora in varuhi tradicije. Sirar je poklic, ki zahteva popolno predanost, zato moramo gojiti lojalnost svojemu stanu in biti tudi kot združenje opora članom, ki se soočajo s težavami. Skupni dosežki evropskih kmečkih sirarjev, kot so nove smernice, pa so eden pomembnih dokazov naše dinamičnosti. So tisto, zaradi česar je dobro biti del Evrope,« je povedal Brence in izpostavil pomen skupnih aktivnosti, kot je bila lanskoletna izvedba nad vse uspešnega Festivala slovenskih sirov na Brdu pri Kranju, ki bo na isti lokaciji potekal tudi letos prvi tork v oktobru.

Da so slovenski sirarji res pripravljeni ponuditi kakovostne izdelke, se je pokazalo s sodelovanjem združenja pri uvajanju znaka Izbrana kakovost



Na novinarski konferenci so sodelovali: predsednik mreže FACE Frédéric Blanchard, predsednik Združenja kmečkih sirarjev Slovenije Milan Brence in predstavnica Združenja kmečkih sirarjev v mreži FACE Irena Orešnik.

pri reševanju skupnih težav. Teh je bilo kar nekaj, večinoma glede Evropske zakonodaje in njenega doslednega uveljavljanja znotraj posameznih držav. Enotni v prepričanju, da lahko izboljšajo položaj z dosegom prilagoditev znotraj Evropske administracije, so ustanovili mrežo FACE, ki je v začetku združevala 11 držav in ji od leta 2013, ko je bila mreža uradno ustanovljena, predseduje francoski kmečki sirar Frédéric Blanchard.

Za izvedbo projekta priprave smernic dobre higienske prakse, ki so jih potrdile vse države članice EU, so pridobili evropska sredstva. Gre za velik uspeh in korak k prepoznavnosti tradicionalne in obrtne predelave. »Razlog, da smo se odločili za izdelavo smernic, je bil, da ponudimo sirarjem orodje, usklajeno

referenčni dokument, orodje, s katerim branimo naše postopke dela in naše izdelke. Smernice lahko v panogi uporabimo za razlago našega znanja tako inspektorjem kot potrošnikom,« je povedal francoski gost, ki poudarja pomen tega, da mreža FACE združuje vse države EU. Ter še: »Nacionalne administracije se pogosto izgovarjajo na Evropsko komisijo, a sedaj se združeni v mrežo FACE dogovarjamo neposredno s komisijo, zato pa rabimo močna združenja, kot je na primer združenje v Sloveniji.«

Mreža FACE je v letu 2017 pridobila sredstva programa Erasmus in pričela s projektom Teacheesy. Rezultat projekta bodo orodja za izobraževanje sirarjev o uporabi smernic. Gre za 40 izobraževalnih orodij, s katerimi bo mogoče sirarjem nazorno predstaviti uporabo smernic in izvajanje dobre

higienske prakse. Tudi orodja bodo prevedena v vse evropske jezike.

Uporaba smernic v Sloveniji

»Vsak proizvajalec mora imeti vzpostavljen sistem vodenja varnosti živil, pri tem lahko izbere način, ki je njemu primeren. Tako imenovani sistem HACCP v kmečki pridelavi ni najprimernejši. Varnost živil je lažje zagotavljati z uporabo dobre higienske prakse,« je povedala predstavnica Združenja kmečkih sirarjev Slovenije v mreži FACE Irena Orešnik.

Združenje kmečkih sirarjev Slovenije je že leta 2005 po vzoru Francije pripravilo Priročnik dobre higienske prakse za proizvodnjo mlečnih izdelkov in sirov na kmetiji. V letu 2017 je Evropska komisija objavila Evropske smernice dobre hi-

gienske prakse v proizvodnji obrtno izdelanih sirov in mlečnih proizvodov, ki jih je pripravila mreža kmečkih in obrtnih sirarjev FACE in so potrjene v vseh državah Evropske unije. Njihova uporaba je prostovoljna, v vseh jezikih EU so dostopne na spletni strani Evropske komisije. https://ec.europa.eu/food/sites/food/files/safety/docs/biosafety_fh_guidance_artisanal-cheese-and-dairy-products_sl.pdf.

Za razliko od slovenskega priročnika so po besedah Orešnikove Evropske smernice popolnejše, saj vsebujejo tudi nekatera tveganja, ki jih slovenske smernice ne vsebujejo. Poleg mikrobioloških tudi fizična in kemična tveganja, nujne analize tveganja pripravljene po načelih HACCP ter postopke v primeru neskladij. Podrobno obravnavajo tudi sledljivost, vključno s postopkom umika in odpoklica.

»Združenje kmečkih sirarjev Slovenije je Upravi za varno hrano, veterinarstvo in varstvo rastlin predlagalo, da v letu 2020 vsi sirarji, ki uporabljajo slovenski priročnik dobre higienske prakse, preidejo na Evropske smernice, ki so popolnejše. Uprava se s predlogom strinja,« je še razložila Orešnikova.

Smernice lahko sirarji brezplačno dobijo na spletu in jih začnejo uporabljati. Izobraževanje ni potrebno, bo pa Združenje kmečkih sirarjev Slovenije v letu 2020 pričelo z izobraževanjem, ki bodo prilagojena potrebam sirarjev.



Na občnem zboru Združenja kmečkih sirarjev Slovenije se je v gradu Dobrovo v Goriških Brdih zbralo okoli 70 kmečkih sirarjev.

postopkov dela z uporabo naravnih materialov.

Stanovsko združenje in zgodba o uspehu kmečkih sirarjev

»Zaključujemo drugo desetletje, ki se ga bomo v slovenskem sirarstvu spominjali kot obdobje, ko se je kmečko sirarstvo iz skromnih začetkov razvilo v pravo gospodarsko dejavnost. Na mnogih kmetijah so sirarstvo in z njim povezane dejavnosti pripomogli k temu, da so se kmetije finančno okrepile, odprle nove možnosti mladi generaciji in pogoje za delo na kmetiji,« je poudaril predsednik Združenja kmečkih sirarjev Slovenije Milan Brence.

»Z odgovornim odnosom nas, ki smo postavljali temelje slovenskemu novodobnemu si-

Slovenije. Bili so prvi, ki so pričali državno administracijo, da lahko na svoje izdelke pripišejo besedo KMEČKI pred skupno označbo Izbrana kakovost Slovenije. S tem sporočajo kupcu, da je to izdelek vrhunske kakovosti. »To samozavest in energijo, da smo enakovreden sodelavec pri nastajanju zakonodaje in celotne kmetijske politike, lahko črpamo samo iz našega članstva. Članstvo je tisto, ki z odgovornim odnosom do svojega dela kaže pot razvoju naše dejavnosti,« je zaključil Brence.

Nastanek evropske mreže FACE

Leta 2009 so se na vzhodu Francije zbrali predstavniki večjih združenj kmečkih in obrtnih sirarjev Italije, Francije in Nemčije, z željo združiti moči

na ravni Evropske unije, ki omogoča dosegati cilje glede varne hrane, kot jih zahteva zakonodaja, pri tem pa ohraniti tradicionalna znanja in uporabo naravnih materialov,« je povedal Blanchard.

Ob pripravi smernic se je izkazalo, da vsak kmečki ali obrtni sirar lahko izpolni zahteve zakonodaje brez spreminjanja svojih postopkov dela. Smernice, ki jih je pripravila mreža FACE, so v skladu s preventivnim pristopom dobre higienske prakse in nudijo pomoč proizvajalcu pri pripravi in zagotavljanju sistema vodenja varnosti živil.

»Ne gre za navaden dokument, veliko tehnologov in sirarjev je bilo vključenih v skupino, ki je napisala te nadvse praktične smernice. Z njimi je naša panoga dobila izjemno pomemben

Podpora promociji vinogradništva in vinarstva



Novi vinski kraljici Meti Frangež je čestital tudi predsednik KGZS Cvetko Zupančič (Foto: Jure Zauneker)

Na izboru vinske kraljice so kot triindvajseto po vrsti okronali Meto Frangež iz Gornje Radgone. Naslov je prišel v prave roke, saj prihaja iz znane vinogradniško-vinarske družine, ki slovi med drugim tudi po odličnih peninah. Na izboru je novi kraljici čestital tudi predsednik Kmetijsko gozdarske zbornice Slovenije (KGZS) Cvetko Zupančič, ki ji je zaželel uspešno delo in izrazil zadovoljstvo, da bo sodelovala tudi na dogodkih, ki jih organizira KGZS.

Meta Frangež prihaja na prestol iz Gornje Radgone, mesta sejmov in penin. Nova vinska kraljica Slovenije, ki jo je v novembru 2018 izbrala komisija, ki jo Pomurski sejem, nosilec projekta, oblikuje s pomočjo predstavnikov pokroviteljev in stroke, bo v letu 2019 predstavljala vse tri slovenske vinorodne dežele, slovenska vina, vinogradništvo, turizem in kulturno dediščino na številnih dogodkih doma in v tujini.

Miran Mate, Pomurski sejem

Varnost na kmetiji

Na Celjskem sejmu je od 30. januarja do 3. februarja potekal prvi sejem Agritech.

Neja Žogan, KGZS
neja.zogan@kgzs.si

Jože Očko, KGZS
joze.ocko@kgzs.si

Približno 10 odstotkov slovenskih kmetij je dobro ali primerno opremljenih za varno delo s kmetijsko mehanizacijo. Nesreče, ki se zgodijo s kmetijskimi stroji, so velikokrat posledica nezadostne oziroma zastarele opreme. Posodobitev mehanizacije na kmetiji ni samo prihranek v izvedenem času in stroških, ampak je zelo pomembna tudi s stališča varnosti, kajti s sodobno opremo se

lahko zmanjša število nesreč na kmetijskih gospodarstvih.

Zveza slovenske podeželjske mladine, Kmetijsko gozdarska zbornica Slovenije in Ministrstvo za kmetijstvo, gozdarstvo in prehrano so v okviru sejma Agritech v soboto, 2. februarja, v dvorani Celjanka organizirali posvet z naslovom Sodobne tehnologije za večjo varnost na kmetiji.

Na posvet so bili povabljeni



Zanimanje za predavanje o varnosti na kmetiji je bilo veliko.



V šestih moderno opremljenih dvoranah celjskega sejmišča je 66 razstavljalcev predstavilo več kot dvesto blagovnih znamk najnoveše mehanizacije, ki jo kmetje in gozdarji rabijo pri svojem delu. V petih dneh si je sejem ogledalo več kot 22.000 obiskovalcev.

ni strokovnjaki s področja zagotavljanja varnosti kmetijske tehnike in podjetja, ki so predstavila najsoodnejše dosežke in rešitve pri svojih kmetijskih strojih in opremah.

Na začetku posveta nas je najprej pozdravila vodja skupine za mlade kmete in kmetijsko politiko na ZSPM **Doris Letina**, ki je posvet tudi vodila.

Prof. dr. **Rajko Bernik** iz Biotehniške fakultete je predstavil razvoj kmetijske mehanizacije skozi leta in kaj nam prinaša sodobna digitalna tehnologija pri kmetijski mehanizaciji z vidika varnosti. Zelo zanimiv podatek je ta, da je en kmet

v letu 1950 s svojo dejavnostjo pridelal hrane za deset ljudi, v letu 2018 pa en kmet pridelal hrane za dvesto ljudi. To je možno zaradi nove mehanizacije in načinov pridelave. Bernik je dal predvsem poudarek na znak CE, ki označuje je delo s kmetijskim strojem varno, seveda ob upoštevanju navodil delovanja stroja v jeziku uporabnika.

Marjan Dolenšek iz KGZS - Zavod Ljubljana je predstavil (ne)varnosti na kmetiji v številkah. V zadnjih desetih letih je vsako leto umrlo v povprečju 27 kmetov, in sicer v 80 odstotkih pri delu v gozdu. V zadnjih treh letih se je zmanjša-

lo število nesreč s smrtnim izidom pri delu v gozdu, povečalo pa se je število mrtvih v delovnih nezgodah s traktorjem. Od 1. julija 2011 je obvezen lok ali kabina tudi na neregistriranih traktorjih, saj se je približno 75 odstotkov prevrnitev s traktorjem končalo s smrtnim izidom. Zanimivo je dejstvo, da bi 229 mrtvih kmetov s kmetijsko ali gozdarsko mehanizacijo v letih od 2006 do 2015 doprineslo 366 milijonov evrov prihodkov v državni proračun, kar je 7.387 traktorjev moči 74 kW (44,7 odstotka vseh kupljenih). Z novimi tehnologijami pa prihajajo tudi nove nevarnosti (balirke,

cepilniki, sekalniki).

Največjo vlogo pri varnosti kmetijskih strojev imajo proizvajalci, ki stroj izdelajo in ga prodajo uporabniku. Po strokovnih predavanjih je sledila predstavitev podjetij sodobne kmetijske in gozdarske mehanizacije, in sicer SIP strojna industrija d.o.o., Uniforest d.o.o., Agromont d.o.o., Farmtech d.o.o., Vitli Krpan d.o.o. in Agromehanika d.d. Vsa podjetja so v predstavitev prikazala, da je eden izmed glavnih vodil pri izdelavi strojev varnost končnega proizvoda, ki ga pred prodajo testirajo. Vsem podjetjem je namreč cilj, da je oseba, ki s strojem upravlja, pri svojem delu varna.

Sodobna mehanizacija temelji na samovarovanju stroja in osebe, ki s strojem upravlja. Varovanje stroja torej opravlja elektronika, kar je za starejše kmetovalca težavno. S sodobno mehanizacijo največ upravljajo mladi kmetje, katere spremlja inovativnost, znanje in pogum, da sodobnost ter drugačen pogled na obdelavo zemlje prenesejo v prakso, zato so ravno mladi kmetje tisti uporabniki nove kmetijske mehanizacije, ki jih je treba ozaveščati o varnem delu s stroji.

Pioneer hibridi koroze za setev 2019

Za zanesljivo proizvodnjo v vseh vremenskih pogojih vam priporočamo Pioneer hibride iz skupine **Optimum® AQUAmax® hibridi**. Izjemni pridelki hibridov iz skupine šampionov pa so se na naših, več kot 150 poskusnih poljih, ponovno izkazali kot zmagovalna izbira za vas.

Šampioni Pioneer za setev 2019

P9234 FAO 340 AQ hibrid, nova dimenzija pridelka v suši, roden kot P9241, vendar z nižjo vlago

P9241 FAO 350 AQ hibrid, najbolj razširjen hibrid v Sloveniji, rekordni pridelki in stabilnost

P9486 FAO 360 AQ hibrid, zmagovalec v suši, izjemen v proizvodnji zrnja in v silaži

P9363 FAO 370 NOVO nov mejniki pridelka, najbolj roden, srednje rani hibrid, rodnejši od P9537.

P9537 FAO 380 rekorder brez konkurence 2018: 17.978 kg/ha suhega zrnja v Lahovčah

P9757 FAO 390 NOVO šampion najvišje rodnosti; 73 lokacij: 15.194 kg/ha suhega zrnja v 2018

P9903 FAO 400 AQ hibrid, izjemen v suši in moči; 64 lokacij: 14.612 kg/ha suhega zrnja v 2018

P9911 FAO 410 AQ hibrid, šampion mleka in mesa; povprečni pridelok suhe snovi na 51 lokacijah v letu 2018: 26,01 t/ha.

P1241 FAO 550 AQ hibrid, za 900 kg/ha višji pridelok kot poznan hibrid P1114

Elitni hibridi Pioneer

- P9074 FAO 300 rekorder v zrnju
- P9048 FAO 320 **NOVO TRDINKA**, mlinska industrija.
- P9175 FAO 320 AQ hibrid za peščena tla
- P9400 FAO 340 stabilnost in zanesljivost
- PR37N01 FAO 390 nepogrešljiv
- P0216 FAO 430 AQ hibrid vrhunska silaža, rekordni pridelki
- PR31Y43 FAO 690 vrhunski hibrid za Primorsko

Pioneer kvaliteta

- P7054 FAO 180 naknadne setve
- P8567 FAO 300 ekonomičen in visok pridelok, nizka vlaga
- PR38Y34 FAO 320 poltrdinka
- P9721 FAO 390 izjemna silaža
- PR37F73 FAO 410 silaža na lahkih tleh

AQ-pomeni **Optimum® AQUAmax® hibrid**

V PONUDBI: Možnost naročila semena, dodatno tretiranega z Mesurolom, kot odvrčalom za ptice in »Premium Seed Treatment«.

Seme tretirano s FFS proti talnim škodljivcem in z odvrčalom za ptice. Seme s to oznako je najvišje kakovosti.

Dodatno v ponudbi:

- Pioneer soja, sorta PR91M10
- BIO seme hibridov koroze P9074 in P9241
- Sončnice: visoko oljna P64HH98 in pisana, za ptice P64BB01



Kupite 4,5,6 ali 7 vreč 25 MK koroze in Pioneer kapa je vaša. Če pa kupite 8 vreč 25 MK koroze prejmete Pioneer hlače.

Količinski popust: Ob nakupu 16 vreč in več dobite še poseben popust, in sicer 1,00 EUR za vsako vrečo.



Kako v klub in do bonitet: vprašajte v vaši trgovini ali na naši internet strani <http://slovenia.pioneer.com>, tel.: 02 521 36 20.

AGRONOMSKO ZNANJE IN PODPORA
IZ LETA V LETO
Z NJIVE NA NJIVO

PIONEER

Optimum AQUAmax

PIONEER PREMIUM

CORTEVA
agrilience
Agriculture Division of DowDuPont

Izdelki blagovne znamke Pioneer® in storitve Enciro® so predmet nakupnih pogojev in pogojev nakupa.
™/® Blagovne znamke in storitvene znamke podjetja Dow AgriSciences, DuPont ali Pioneer ter njihovih povezanih družb ali njihovih lastnikov. © 2018 PHL.

Začetek plačevanja prispevkov sadjarjev

S 1. januarjem se je začel plačevati prispevek v sektorju sadja za programsko obdobje od 1. 1. 2018 do 31. 12. 2020.

Ministrstvo za kmetijstvo, gozdarstvo in prehrano
gp.mkgp@gov.si

Na podlagi objavljenega Naznanila o prejetju sklepa Evropske komisije o združljivosti državne pomoči s Pogodbo o delovanju EU (Uradni list RS, št. 82/2018, 21.12.2018) se s 1. januarjem 2019 začne plačevati prispevek v sektorju sadja za programsko obdobje od 1. januarja 2018 do 31. decembra 2020.

Za katere sadne vrste se plačuje prispevek?

Prispevek se plača za vse sadne vrste (koščičarji, pečkarji, jagodičevje, lupinarji ipd.), ki se pridelujejo v Sloveniji.

Od česa se plačuje prispevek?

Prispevek v sektorju sadja se plača od hektarja kmetijskih površin intenzivnega sadovnjaka (za pridelovalce sadja) in od količine odkupljenega v Sloveniji pridelanega sadja, namenjenega predelavi (za prede-

lovalce sadja).

Pomembno: zavezanec, ki je v vlogi pridelovalca in predelovalca, je dolžan plačati prispevek od hektarja kmetijskih površin intenzivnega sadovnjaka in od količin predelanega slovenskega sadja.

Zavezanci za plačilo prispevka

Pridelovalci sadja so v vlogi nosilca kmetijskih gospodarstev, ki se ukvarjajo s primarno kmetijsko proizvodnjo sadja v RS.

Predelovalci sadja so v vlogi kupca in predelujejo v Sloveniji pridelano sadje. Predelovalci sadja so lahko:

- kmetijska gospodarstva, ki opravljajo dopolnilno dejavnost predelave v Sloveniji pridelanega sadja,
- predelovalni obrati (fizična ali pravna oseba), ki se ukvarjajo s predelavo v Sloveniji pridelanega sadja.



Več informacij o izdaji odločb lahko preberete na spletni strani Agencije: http://www.arsktrp.gov.si/si/medijsko_sredisce/novica/6558/

Več informacij o celotnem sistemu pobiranja prispevka v sektorju sadja je tudi na spletni strani: <https://www.nasasuperhrana.si/clanek/obvestilo-sektor-sadja-mora-placevati-prispevek-za-promocijo-s-1-1-2019/>

Plačevanje prispevka za pridelovalca (nosilca)

Višina prispevka za nosilca kmetijskega gospodarstva je 20 evrov na hektar intenzivnega sadovnjaka, ki ga ima v uporabi, in se obračuna letno.

Agencija RS za kmetijske trge in razvoj podeželja

(ARSKTRP) enkrat letno v obdobju od 1. januarja do 30. aprila posreduje nosilcu kmetijskega gospodarstva odločbo o odmeri prispevka od vseh kmetijskih površin (intenzivnih sadovnjakov) v uporabi za prejšnje koledarsko leto.

Pridelovalci sadja (nosilci kmetijskih gospodarstev) so že

prejeli odločbe o letni odmeri prispevka od kmetijskih površin od AKTRP. Rok za plačilo odmerjenega prispevka je 20 dni od prejema odločbe o odmerjenem znesku prispevka za promocijo.

ARSKTRP je izdalo 1.403 odločb, kjer je bilo odmerjenega prispevka za plačilo v skupni vrednosti 77.274 evrov, in sicer za 3.863,7 hektarja površin. Odločbe so bile izdane 1.360 fizičnim osebam (kmetijam) in 43 pravnim osebam, torej podjetjem. Podatki po hektarjih, za katere je bil odmerjen prispevek (pavšal 20 evrov na hektar), so naslednji:

- od 0,5 do 1 ha = 561 odločb (višina odmerjenega prispevka v odločbi znaša od 10 do 20 evrov),
- od 1 do 2 ha = 440 odločb (višina odmerjenega prispevka v odločbi znaša od 20 do 40 evrov),
- od 2 do 5 ha = 264 odločb (višina odmerjenega prispevka v odločbi znaša od 40 do 100 evrov),
- od 5 do 10 ha = 96 odločb (višina odmerjenega prispevka v odločbi znaša od 100 do 200 evrov),
- od 10 do 50 ha = 36 odločb

(višina odmerjenega prispevka v odločbi znaša od 200 do 400 evrov),

- nad 50 ha = 6 odločb (višina odmerjenega prispevka v odločbi znaša nad 400 evrov).

Plačevanje prispevka za predelovalca (kupca)

Višina prispevka za predelovalca sadja (kupca) je 1,50 evra na tono v Sloveniji pridelanega sadja, ki se ga predela.

Predelovalec (kupec), ki opravlja dejavnost proizvodnje živil in pijač iz sadja, začne sam obračunavati in plačevati prispevek prvi dan naslednjega meseca po objavi naznanila, ki je bilo objavljeno 21. decembra 2018. To pomeni, da začne plačevati prispevek od 1. januarja 2019 naprej. Predelovalec (kupec) se pred začetkom plačevanja z obrazcem »IZJAVA« opredeli, kako bo časovno plačeval (mesečno ali letno). Prvi prispevek (za mesečne zavezanec) mora biti plačan do 20. februarja za januar 2019. Prispevek si obračuna na obrazcu »ZBIRNI OBRAČUN«.

Podeželje v mestu 2019 – vabljeni k sodelovanju

Prijavite se na razpis in sodelujte pri soustvarjanju dogodkov v letu 2019.

Tatjana Vrbošek, KGZS
tatjana.vrbosek@kgzs.si

Začenja se štirinajsta sezona dogodkov Podeželje v mestu, zasnovanih kot mesta druž-

nja in spoznavanja. To so mesta povezovanja pridelovalcev hrane s porabniki ter širjenja

prepoznavnosti ponudbe pridelkov in izdelkov slovenskega podeželja. In hkrati mesta, kjer se prepletata kulinarična in kulturna tradicija podeželja ter v mestnih središčih navdušita ljubitelje podeželske kuhinje. So tudi mesta, kjer se gospodarji kmetij srečajo s porabniki, ki cenijo domačo hrano, pridelano na kmetijah.

K sodelovanju vabimo kmetije s kakovostnimi pridelki in izdelki. Posebno vabljeni vsi, še posebej tisti, ki na dogodkih še niste sodelovali in še iščete tržne kana-

le. Prav tako bomo veseli sodelovanja pri soustvarjanju kulturnega programa, delavnic, prikaza dela na kmetiji, turističnih zanimivosti regij in podobno.

Ne odlašajte s PISNIMI prijavi na razpisane dogodke, število prodajnih stojnic je omejeno. Razpis najdete tudi na spletni strani www.kgzs.si.

RAZPIS za prireditve Podeželje v mestu 2019

Št.	Datum	Naslov prireditve	Lokacija
1	Sobota, 13. april	Podeželje v mestu Ljubljana – velika noč na podeželju	Ljubljana, Pogačarjev trg
2	Sobota, 4. maj	Podeželje v mestu Koper	Koper, pri Taverni
3*	Sobota, 11. maj	Podeželje v mestu Ljubljana – Dobrote slovenskih kmetij	Ljubljana, Pogačarjev trg
4	Sobota, 31. avgust	Podeželje v mestu Ljubljana – pridelano in ponujeno z ljubeznijo	Ljubljana, Pogačarjev trg
5	Sobota, 21. september	Podeželje v mestu Maribor	Maribor, Grajski trg/Trg Svobode
6**	Sobota, 5. oktober	Podeželje v mestu Ljubljana – gremo na kmetijo	Ljubljana, Pogačarjev trg

*Prednost pri sodelovanju imajo kmetije, ki sodelujejo na ocenjevanju 30. državne razstave Dobrote slovenskih kmetij.
**Prednost pri sodelovanju imajo turistične kmetije, članice Združenja turističnih kmetij Slovenije.

Pisne prijave za razpisane prireditve sprejemamo na e-naslov pr@kgzs.si ali po pošti na naslov Kmetijsko gozdarska zbornica Slovenije, Gosposvetska ulica 6, 1000 Ljubljana (za PVM). Po preverjanju razpisanih pogojev vas obvestimo glede možnosti sodelovanja.

1. V prijavi navedite, na katero prireditve se prijavljate (številko ali naslov prireditve).
2. Navedite **kontaktne podatke** (ime, priimek, naslov, kontaktni telefon in elektronski naslov, ime kmetije in kaj boste prodajali).
3. **Zavezanci za DDV** navedite tudi identifikacijsko številko.
4. Za prodajo izdelkov morate imeti potrebna dovoljenja.
5. Pogoj za sodelovanje na prireditvi je poravnani članski prispevek Kmetijsko gozdarski zbornici Slovenije.
6. Prijavnina je **18 evrov + DDV**. Poravnate jo po prejemu položnice pred posameznim dogodkom.
7. Z veseljem vam posredujemo dodatne informacije in odgovorimo na morebitna vprašanja. Lahko nam pišete na e-naslov pr@kgzs.si ali pokličite na telefon 01 51 36 609 (Tatjana).

Sodelujte in postanite opaženi na Podeželju v mestu!

**PODEŽELJE
V MESTU**
KGZS

»Z veseljem obiščem Podeželje v mestu in spoznavam dobrote našega podeželja. Na izdelkih iščem znak Dobrote slovenskih kmetij. Tak znak pomeni, da so zadaj pridne roke, izročilo, kakovost s slovenskih kmetij. Cenim trdo delo kmetov in kupujem slovenske pridelke in izdelke. Cena ni pomembna, če veš, da je domače, čisto, organsko, pridelano na tradicionalne načine, brez nepotrebne kemije, ki le izboljša zunanji videz, naša telesa pa po nepotrebem obremenjuje,« je na dogodku Podeželje v mestu – Dobrote slovenskih kmetij, 12. maja 2018 povedal Srečko iz Ljubljane.



Ljudje se vedno bolj zavedamo, da kupovanje pri lokalnih pridelovalcih poleg odličnega okusa prispeva tudi k varovanju okolja. Znanе so okoljske prednosti kratkih pridelovalnih poti, pa tudi slabosti uporabe plastike, čudežnega materiala, ki je obetal veliko, vse dokler se ni izkazalo, da je svet brez plastike morda vendarle boljši. Tudi letos se bomo na dogodkih Podeželje v mestu trudili širiti zavedanje, da je nakupovanje boljše, če se nanj odpravimo z vrečkami in košarami, ki jih uporabimo večkrat. S tem namenom bomo izvajali delavnico kvačkanja okolju prijaznih nakupovalnih mrežic. Delavnica je ena izmed aktivnosti Kmetijsko gozdarske zbornice Slovenije v sklopu kampanje Imam svojo vrečko, ki jo vodi Ministrstvo za okolje in prostor.

NASVETI ZA POLJE, VRT IN ČEBELE

Skrivnosti narave in kmetovanja

Pomlad prihaja

Marsikaj smo že zasejali, veliko dela nas še čaka. Česa ne smemo pozabiti, da bo naš trud tudi poplačan?

Pred posevki mora biti na vrsti priprava zemlje.

Umetnost biodinamičnega kmetovanja pozna dve preprosti in zelo učinkoviti meri za to. Da bi zmanjšali nevarnost glivičnih bolezni, ki so bile v lanskem letu ponekod zelo velik problem, svetujemo, da pridelovalne površine poškopite pred posevki s čajem iz njivske preslice (*Equisetum arvense*). Med preslicami je to tista, ki ima obliko smrečice. Najbolj učinkovita je, če smo jo nabrali avgusta, ko je zbrala v sebi že veliko kremenca (Si –silicij). Čaj za 10 arov veliko njivo pripravimo takole: 10 dag suhe njivske preslice eno uro počasi vremo v dveh ali treh litrih vode. Ko se čaj ohladi, ga redčimo na količino, ki je glede na škropilnico potrebna za 10 arov. Škopimo, če je mogoče, v popoldanskem času. Takrat zemlja vdihuje in bo čaj kar posrkala vase. Vse glivice dolgoročno usmerimo s tem v zemljo, kjer jih tudi nujno potrebujemo.

S takim čajem bomo rastline škropili vedno, tudi če je zaradi obilja padavin in ustreznih temperatur nevarnost, da se glivice iz zemlje preselijo v zgornje dele rastlin, ali ko jih na rastlini že opazimo.

Drugo preprosto priporočilo ob tem času je, da obdelovalne površine z zemljo, ki je prekisla, škropimo s čajem iz posušenih regratovih cvetov. Tako se kislost zemlje popravi. Čaj iz regrata naredimo tako, da posušene cvetove regrata prelijemo z vrelo vodo, lonec za 10 minut pokrijemo, nato pa čaj odcedimo, razredčimo in škropimo. Tudi v tem primeru je popoldanski čas še bolj primeren.

Pomembna v tem času je tudi skrb za semena. Dobro je vedeti, da so semena, ki jih kupujemo, selekcionirana predvsem na obilnost pridelka, ne pa na zdravje rastlin. To nas »že v kalii« spravlja v težave. Občutljive rastline zbolevajo in jih moramo zdraviti s fitofarmaceutskimi sredstvi, ki imajo kot vsa zdravila stranske učinke. Pridelovanje lastnih semen iz takih rastlin zahteva veliko potrpljenja in znanja. Če so semena hibridi, pa vemo, da uporabnih semen sploh ne oblikujejo.

Biodinamika svetuje, da pred nakupi semen vse to dobro premislite in se odločate morda tudi za to, da si počasi zagotovite semena rastlin, ki so zdrave, oblikujejo dobro kaliva semena in se tako vsaj pri nekaterih rastlinah osamosvojite. Temeljna svoboda kmeta je pravzaprav v lastnih semenih.

Maja Klemen Cokan, KGZS – Zavod Celje, maja.klemencokan@ce.kgzs.si

KMETIJSTVO V ŠTEVILKAH

V letu 2018 odkupljenega 1,4 odstotka manj mleka kot leta 2017

S kmetijskih gospodarstev je bilo lani odkupljenih dobrih 570.000 ton mleka, kar je skoraj 8.000 ton manj kot leta 2017. To pomeni 1,4-odstotno zmanjšanje glede na preteklo leto. Od tega so ga slovenske mlekarne odkupile dobrih 394.000 ton ali za 0,2 odstotka več kot v 2017. Delež mleka, ki so ga odkupile slovenske mlekarne, je bil že tretje leto zapored večji kot v prejšnjem letu.

Iz odkupljenega mleka so v letu 2018 slovenske mlekarne proizvedle 5 odstotkov manj konzumnega mleka, približno enako količino smetane kot leto poprej, proizvodnja fermentiranih izdelkov pa se je povečala za 4 odstotke.

Proizvodnja mleka v prahu še naprej pada, lani kar za 16 odstotkov, masla je bilo 4 odstotke manj, sira pa za 2 odstotke.



Trg mleka v Evropski uniji

Količina oddanega mleka v mlekarne se je v EU v 2018 glede na prejšnje leto povečala za slab odstotek. Odkup mleka se je najbolj povečal v Bolgariji in Romuniji, zmanjšal pa na Hrvaškem. Sledile so Latvija, Nizozemska, Litva, Švedska, Malta in nato Slovenija.

Povprečna odkupna cena mleka v EU se je v letu 2018 glede na leto 2017 znižala z 0,348 evra na kg na 0,340 evra na kg; nekoliko se je znižala tudi v Sloveniji.

Kravje mleko, odkupljeno s kmetijskih gospodarstev (tone, indeksi)

	2017	2018	Indeks 2018/2017
Skupaj	578.852	570.634	98,6
Slovenske mlekarne	393.365	394.239	100,2
Izvoz	185.487	176.395	95,1

Po virih SURS in GZS – ZKŽP povzel MaP

NAGRADNA UGANKA

Začetnice besed dajo geslo. Geslo pošljite do 8. marca na naslov Kmetijsko gozdarska zbornica Slovenije, uredništvo Zelene dežele, Gospodinjska 6, 1000 Ljubljana, s pripisom NAGRADNA UGANKA.

Odgovor lahko pošljete tudi po elektronski pošti na naslov zelena.dezela@kgzs.si s svojim imenom in naslovom.

Svetnik, ki še »ni v nebesih«									
Šahovska poteza, kjer hkrati prestavimo kralja in trdnjavo									
Edini otrok									
Kdor dela v gozdu									
Vojaški častnik									
Trnasto jagodičevje s črnimi plodovi									
Dolga sladkovodna riba kačaste oblike, ki se drsti v morju									
Odnašanje zemlje zaradi delovanja vode ali vetra									
Slovenski duhovnik, pesnik in narodni buditelj (Valentin)									
Tekstilni izdelek za odevanje, pokrivanje									

Izmed pravih odgovorov bomo izžrebali pet nagrajencev, ki bodo prejeli praktične nagrade. Geslo prejšnje uganke je VESEL BOŽIČ.

Izmed prispelih odgovorov smo izžrebali pet nagrajencev: Karel Simčič, Postojna; Zala Braniselj, Cerknica; Anka Kocbek, Sv. Jurij ob Ščavnici; Ivana Kozjek, Ljubljana – Dobrunje; Suzana Bohinc, Planina pri Sevnici. Čestitamo!

NAGRADNA KRIŽANKA

Geslo križanke pošljite do 18. marca na naslov Kmetijsko gozdarska zbornica Slovenije, uredništvo Zelene dežele, Gospodinjska 6, 1000 Ljubljana, s pripisom NAGRADNA KRIŽANKA. Odgovor lahko pošljete tudi po elektronski pošti na naslov zelena.dezela@kgzs.si, seveda s pripisom NAGRADNA KRIŽANKA in vašimi podatki.

Med pravih odgovori bomo izžrebali pet nagrajencev, ki bodo prejeli praktične nagrade.

Med prispelimi odgovori (pravilna rešitev je bila SREČNO NOVO LETO) bodo nagrado prejeli: Anica Adlešič, Metlika; Marica Demšar, Železniki; Miran Ivanuša, Ormož; Nataša Kos Kavčič, Most na Soči in Ivanka Mihelčič, Stari trg pri Ložu. Čestitamo!

V KRALJESTVU UGANK

AVTOR: GREGA RIHTAR

NAPRAVA ZA STRGANJE ZOBNEGA KAMNA

STEKLINA

GESLO

ČAS BREZ VOJNE

STAR SLOVAN

PREPROST GOSTINSKI LOKAL							
NAŠ SKLADATELJ (RISTO)							
FRANCOSKI SKLADATELJ (JACQUES)							
KAČJI GLAS						FRANCOSKI ZGODOVINAR (HIPPOLYTE)	ZAČETNIK DINASTIJ ARSAKIDOV
KRALJICA ILIRSKIH ARDIJEJCEV							
DEL TEDNA							
2501 m VISOKA GORA NAD DOLINO VRAT V JULJSKIH ALPAH	AMERIŠKA FILMSKA IGRALKA JOHANSSON	BIKOBOREC	TRAK Z VPLETENIMI GUMIJASTIMI NITMI	JADRALEC NA DESKI		MANJŠA DIVJA MAČKA	
IRSKI FILMSKI IGRALEC FARRELL						VODNI VRTINEC	NEMŠKA PESNIČKA SEIDEL GL. MESTO KALMIKIJE
ORIENTALSKO RIŽEVO ZGANJE						MAJHEN JEZ	OKSIDNA PLAST NA KOVINI
NAŠ LITERARNI ZGODOVINAR (ALOJZI)				VIC, SMESNICA			DRŽAVA V SREDNJI AMERIKI
KLAS PRI OVŠU ALI PROSU				MASKA, NALIČNIC			
				KRADLJIVEC			
NOVINARSKI MALNAR						ITALIJANSKI SREBRNIK	
PO VINU ZNANO MADŽARSKO MESTO						SKRIVANA, PRIKRIVANA STVAR	
LIVADA, TRAVNIK						POLDRAG KAMEN RAZLIČNIH BARV	

Kmetija z rastjo dodane vrednosti

Že večkrat se je izkazalo, da je nekdo, ki ni zrased na kmetiji, manj obremenjen s tradicijo in predsodki v kmetijstvu. Mednje sodi »blokovski« otrok Gregor Slavec iz Ilirske Bistrice, ki je začel kmetovati na opuščeni kmetiji starega očeta v Knežaku. Na njej je razvil raznortere dejavnosti, ki mu zagotavljajo delovno mesto na kmetiji.

Marjan Papež, KGZS
marjan.papez@kgzs.si

Kdo ve, če bi vedel, kje se nahaja Knežak, če ne bi skozenj peljala bližnjica od Pivke do Ilirske Bistrice. Ali pa, da poteka vsako leto v nasprotno smer avtomobilska gorska hitrostna dirka Ilirska Bistrica. Iz doline do vrha, do Šembij, v dobrih dveh minutah.

Dirkaška iztočnica ni slučaj, saj je naš tokratni sogovornik, Gregor Slavec iz Knežaka, v letih od 2003 do 2008 dirkal. Dirkanje je trenutno »zamrznil«, ni pa zanikal, da bo kdaj v prihodnosti, če bo imel čas in denar, spet dirkal. »Ko enkrat 'povošaš' bencinske hlape, ostane zasvojenost za vedno,« pravi Gregor.

Vsega so krive tri podarjene koze!

Pa pustimo hlape ob strani in se ozrimo v začetek devetdesetih let prejšnjega stoletja. Gregorjev stari oče Valentin je živel na kmetiji v središču Knežaka, Gregor pa v bloku v Ilirski Bistrici. Kot otrok je sicer zahajal k staremu očetu in z radovednostjo spremljal njegovo delo.



Cike, srnaste koze, istrski osli so le nekateri člani pisane družine živali na kmetiji.

Ko je šel v srednjo ekonomsko šolo in nadaljeval študij na gradbeni fakulteti, ni še nič kazalo, da bo pristal na kmetiji.

Ko je pred desetletjem na-



Konec lanskega leta zgrajen večnamenski objekt bo omogočil lažje delo in razvoj novih dejavnosti na kmetiji.

stopila recesija, ki je še zlasti razrezala v gradbeništvo, je ugotovil, da to ni zanj in da ga vse bolj privlači narava. Že ob službi v podjetju Laris je začel kmetovati. Najprej je dobil v dar tri koze burske pasme, potem pa



Z obiskom kmetije lahko otroci dobijo neposreden stik z živalmi.

je kupil še dva osla. To staremu očetu ni bilo všeč, saj so bile koze in osli nekoč znak revščine. Gregorjev izbor živali mu torej ni bil po volji, mu je bilo pa zelo všeč, da ima vnuk veselje s kmetovanjem.

Kmetija je podjetje

»Ne glede na to, da ima začetek mojega kmetovanja 'romantični' pridih, gledam na kmeti-



Dobro sodelovanje med Gregorjem Slavcem in izpostavo kmetijske svetovalne službe Ilirska Bistrica z Rafaelo Žejn na čelu prispeva k razvoju kmetije.

jo kot na podjetje. Pri ljudeh je še vedno prisotno mišljenje, da kmetija (skoraj) ne sme prinašati dobička. Mogoče zato, ker tod večinoma ljudje kmetuje-

Gregor se zelo trudi, da so živali čim bolj mirne – navajene stika z ljudmi. Kmetijo obiskujejo otroci iz vrtcev iz občin Ilirska Bistrica in Pivka. »Kar

jo ob službi in niso ekonomsko odvisni zgolj od kmetije. Jaz pa moram s tem, kar ustvarim, pokriti stroške, razvijati kmetijo in plačati položnice.

Razvijam dejavnosti, ki ustvarjajo čim višjo dodano vrednost. Nisem lovec na subvencije, ampak lovec na dodano vrednost, ker to prinaša dolgoročno stabilnost v poslovno kmetije. Seveda pa koristim možnosti, ki jih za razvoj kmetije nudijo ukrepi skupne kmetijske politike.

Mali živalski vrt domačih živali

Na kmetiji se družijo pisana družina domačih živali. Začel je s tremi burskimi kozami, potem pa se je čreda povečevala tako po številčnosti kot pestrosti. Na kmetiji redi krave dojilje cikasne pasme, burske in drežniške koze ter srnaste pasme, bovške ovce, istrske in dalmatinske osle ter štajerske kokoši. Na tako raznovrstno kmetijo sodijo tudi čebele, trenutno je to devet družin, število pa se bo po izgradnji čebelnjaka precej povečalo.

Živali na dotik

Živimo v času, ko je pametna mobilna telefonija 'na dotik' del našega vsakdana, že tako, da imajo mnogi težave z odvisnostjo. Ena od Gregorjevih zamisli temelji na tem, da je treba vrniti stik med ljudmi in živalmi, ponovno vzpostaviti 'odvisnost' in dati možnost izkušnje 'živali na dotik'.

malo nenavadno se zdi otrokom, ko imajo možnost pomoliti kozo ali ko jim rečem, da naj pobožajo kokoš. Ko jo pobožajo, je navdušenje veliko,« pove Gregor, in nadaljuje: »Obetavno je tudi sodelovanje z domom starejših občanov v Ilirski Bistrici, ki ga vzpostavljamo prek lokalne akcijske skupine Med Snežnikom in Nanosom.

Ko je bila na kmetiji skupina starejših, so se jim prebudili spomini na mladost in so potem še več tednov obujali spomin na obisk kmetije in spomine na čase, ko so še sami imeli živino. Mislim, da je to lahko odlična izkušnja zanje, da to prispeva k večji kakovosti življenja v tretjem življenjskem obdobju.

Mamljiv okus svežih malin

Gregor se je leta 2015 odločil, da bo v okviru razpisa za mladega prevzemnika med drugim zasadil malinjak. Deset arov, 660 sadik za začetek. Razmišljal je o jagodah, vendar je prevladala odločitev za maline. »Teh v Sloveniji ni veliko, sezona spravi in s tem možnosti prodaje svežih malin je raztegnjena od konca junija pa do prvih slani, pa še obiraš jih stoje, zato delo ni tako naporno.

Ker imamo poleti nad nasadom mrežo za senčenje malin, ta nudi senco tudi obiralcu. K odločitvi za sajenje malin je prispevala ugodna mikroklima, saj po dolini, kjer je nasad, skoraj ves čas rahlo piha in je manj težav z boleznimi. Urejeno na-

Kmetija obsega 16 hektarjev, od tega je le četrt hektarja njiv, 0,28 hektarja začasnega travnika, 10 arov intenzivnega sadovnjaka malin, dobrih petnajst hektarov trajnega travinja in četrtek hektara travinja z razpršenimi neupravičenimi značilnostmi (kraški pašnik). Kmetijo je Gregor Slavec prevzel leta 2015 in ob pomoči kmetijskih svetovalk iz Ilirske Bistrice uspešno kandidiral na razpisu za mladega prevzemnika. Na kmetiji živi z ženo Adriano ter petletnim Dominikom in triletno Niko.

makanje zagotavlja stabilen pridelek.

Prodaja? Ni težav!

Resda nasad še ni v polni rodnosti, vendar kaže, da s prodajo pridelka ne bo težav. »Zanimivo je, da so velik del pridelka kupili kar vaščani, kar me je res presenetilo. Možen vzrok je, da so nekoč po obronkih rastle divje maline, ki so jih nabirali in imajo ljudje to, ta okus, še vedno v spominu.«

Prodajo je organiziral zelo enostavno. Star objekt na dvorišču je preuredil v samopostrežno trgovino, kjer lahko ljudje v sezoni kupijo maline, sveže kozje mleko, jajca, orehe in med. Prodaja temelji na zaupanju in deluje, zatrjuje Gregor.

Zveri in divjad? So težava!

In to velika! Sicer je tudi marsikje drugje po Sloveniji položaj podoben, dejstvo pa je, da so škode na tem območju nadpovprečjem. »Tukaj se bo moralo nekaj zgoditi. Nedopustno je, da se pri upravljanju z velikimi zvermi tako malo upošteva nas, ki imamo s tem največ težav.

Napadi medvedov, volkov in šakalov so vse bolj pogosti. Ali pa škoda po krokarjih, lani so mi pokončali 12 kozličkov. Resda država plača škodo, vendar to pokrije le vrednost živali. Kje je tukaj izpad prireje zaradi stresa, pa širitev zajedavcev z divjadi na drobnico ... Škoda, ki jo povzroča srnjad in jelenjad s pašo na površinah, ki jih ob-

delujem, pa itak nikogar ne zanima. Ali pa škoda v malinjaku: popasena sadika ne da pridelka,« niza tegobe mladi prevzemnik Gregor.

Pa vendar: pogumno naprejš!

Gregor z optimizmom zre v prihodnost. »Možnosti za razvoj kmetije je veliko. Tako v smeri dopolnilnih dejavnosti kot sodelovanju z javnimi zavodi. Sem v preusmeritvi v ekološko kmetijo, kar bo nova dodana vrednost za kmetijo. Pogovarjali smo se že tudi za vzpostavitev kmetije z rejo avtohtonih pasem domačih živali (t. i. Ark kmetija). To poletje bomo organizirali prvi tabor za otroke, ker bodo spoznavali domače živali, kmetijo, kmečka opravila ...«

Želi tudi povečati in zaozkrožiti kmetijo. Razdrobljenost in majhne parcele so res velika težava. Že nasad malinjaka je značilen primer: »Parcela je široka manj kot 8 metrov, dolga pa več kot 150. Povečevanje kmetije zavira neurejenost lastništev, prav tako težko zaozkroži eno celoto kot uporabno površino,« pove Gregor in nadaljuje: »Stvari se premikajo, vztrajnostjo se da narediti marsikaj. To pa ni dovolj, potrebno je strokovno znanje, poznavanje zakonodaje in možnosti, ki jih nudijo razpisi v okviru skupne kmetijske politike. Zato sem hvaležen za vso pomoč, ki mi jo pri razvoju kmetije nudijo na kmetijski svetovalni službi.«



Čenjen pridelek na kmetiji sta cvetlični in lipov med, ob dobri letini se pridruži še gozdni.



Gregor pri prihodkih kmetije stavi na pridelavo malin.