

ISSN 1581-9027

zelena dežela

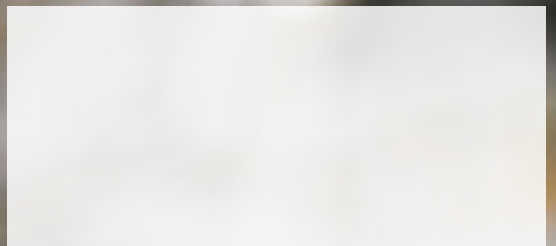
Glasiló Kmetijsko gozdarske zbornice Slovenije

številka 120 / 2014



**KMETIJSTVO
JE ZAKON!
AGRICULTURE
IS FAB-CULTURE!**

Slovenska Republika
Ministrstvo za kmetijstvo, gozdarstvo in prehrano
Direktorat za kmetijsko gozdarstvo in razvoj podeželja
Slovenska Zbornica Kmetijsko gozdarske zbornice Slovenije
Directorate General for Agriculture and Rural Development





» CVETKO
ZUPANČIČ
predsednik
KGZS

Kako nemočni smo lahko, nam je v nekaj zadnjih tednih pokazala narava. Sneg, žledolom, posledično ponekod tudi poplave so dobesedno odrezali od sveta in civilizacije velik del Slovenije. Pravzaprav se resničnih posledic te ujme niti še ne zavedamo dobro, saj po gozdovih ocena škode sploh še ni mogoča oziroma je obisk gozdov še vedno zelo nevaren. Poleg tega takšne škode v gozdovih (čeprav je škoda seveda tudi drugod) še ni bilo na slovenskih tleh in niti ne vemo, kaj to pomeni za prihodnost slovenskega gozda in podeželja.

A prav zato ne smemo in ne sedimo križem rok. Zbornica se je aktivno vključila v iskanje rešitev, ki bodo omilile posledice škode. Pospešeno iščemo način, kako bodo lastniki gozdov lahko organizirano in varno odstranili posledice žledoloma. Zbornica tudi zagovarja stališče, da naj se skuša za te ogromne količine lesa, ki bodo sedaj na voljo, zagotoviti ustrezno ceno in da se organizirano pristopi k trženju tega lesa.

Naj nas ti nemili dogodki vsaj kaj naučijo. Kot prvo so nas opomnili, da mora biti kmetija vedno pripravljena na takšne ali drugačne nevšečnosti (imeti mora ustrezen agregat, zaloge hrane in opremo). Kot drugo pa se je ponovno pokazalo, kako pomembni sta značilni slovenski lastnosti solidarnost in požrtvovalnost. Zagotovo je tudi zaradi tega ta ujma lažje obvladljiva. In da vsa mehanizacija, stroji in tehnološki pripomočki (čeprav zelo dobrodošli) ne morejo nadomestiti topline medsebojnih človeških odnosov in pripravljenosti pomagati drug drugemu. Zato je vsaj tukaj Slovenija z odliko opravila izpit!

IZ VSEBINE

POGOVOR

ZBORNICA JE DOBER SERVIS KMETIJAM



Branko Ravnik: »Predpogoj za učinkovito delovanje zborničnega sistema je njegova finančna stabilnost. Pomembno je, da pravočasno zaznavamo ključne težave in jih rešujemo.«

... več na strani 4.

TEMA MESECA

MODEL NEPOSREDNIH PLAČIL ZA OBDOBJE 2015–2020

Slovenija mora do 1. avgusta 2014 Evropski komisiji sporočiti svojo odločitev o modelu neposrednih plačil, po katerem bo kmetom letno razdeljeno od 138,9 do 134,3 milijona evrov.

... več na strani 6.

AKTUALNO

PRIPRAVLJENI NA ODDAJO ZBIRNE VLOGE?

Spet je leto naokoli in v Javni službi kmetijskega svetovanja (JSKS) pri KGZS ter na Agenciji RS za kmetijske trge in razvoj podeželja (ARSKTRP) je že vse nared za zač-

tek nove kampanje oddajanja zbirnih vlog za ukrepe kmetijske politike za leto 2014.

... več na strani 9.

AKTUALNO

PROJEKT KMETIJSTVO JE ZAKON SE ZAKLJUČUJE



Vedno več je ljudi, ki se zavedajo pomena kmetijstva, lokalne pridelave in podeželja. K temu prispevajo tudi številne aktivnosti, ki jih izvajata Kmetijsko gozdarska zbornica Slovenije in njena javna služba kmetijskega svetovanja.

... več na strani 20.

NASVETI

KAKO DO DOVOLJENJ ZA NAMAKANJE

V novem programskem obdobju Programa razvoja podeželja 2014–2020 bodo na voljo nepovratna sredstva za izgradnjo in posodobitve namakalnih sistemov ter nakup namakalne opreme.

... več na strani 24.

Zelena dežela št. 120, februar 2014 • Zelena dežela je glasilo Kmetijsko gozdarske zbornice Slovenije, ki izhaja šestkrat letno in je za člane KGZS brezplačno. • Uredništvo: KGZS – Zelena dežela, Celovška 135, 1000 Ljubljana, tel.: 01/5136640, e-pošta: zelena.dezela@kgzs.si, splet: www.kgzs.si • Uredniški odbor: Danilo Markočič, Anita Jakuš, Anemarija Gerold, Vincenc Otoničar, Janko Rihtarič, Rok Sedminek • Odgovorni urednik: Robert Peklaj • Novinar: Marjan Papež • Fotografija na naslovnici: Marjan Papež • Tehnično urejanje: Andrej Lombar • Jezikovni pregled: Marjana Cvirn • Fotografije: arhiv KGZS (če ni drugače navedeno) • Tisk: DELO, d.d. • Naklada: 92.000 izvodov • Projekt Kmetijstvo je zakon! AGRI 2013-0092.



Sofinancira Evropska unija, Generalni direktorat za kmetijstvo in razvoj podeželja. Za vsebino tekstov v reviji odgovarja KGZS. Vsebina ne odraža nujno stališča ali mnenja Evropske komisije.



NOVICE

Škoda po žledu

Narava spet pokazala, kako nepredvidljiva je.

V začetku februarja so izredne vremenske razmere, ki so omogočile nastanek žleda, povzročile ogromno škodo v gozdovih, na gozdnih prometnicah, na električnem omrežju, v kmetijstvu pa je nastala škoda predvsem na visokodebelnih travniških sadovnjakih. Počasni oce-

ru obstoječih sredstev za podporo kmetijstvu in gozdarstvu nameni-jo denar prednostno za financiranje opreme za delo v gozdu. KGZS tudi sodeluje pri ocenjevanju škode, na pobudo Ministrstva za kmetijstvo in okolje pa se skupaj z drugimi institucijami dogovarja o modelu or-

»ZAMRZNITEV« PREVOZNIC

Za operativno izvedbo sanacije gozdov je pomembna tudi napovedana administrativna poenostavitev glede prevoznice za les. Odbor za kmetijstvo, gozdarstvo, prehrano in okolje DZ je ob obravnavi predloga sprememb Zakona o gozdovih v začetku februarja soglasno sprejel dopolnilo, da do 30. aprila 2015 prevoznice za les iz zasebnih gozdov ne bodo potrebne. Bodo pa lastniki gozdov morali voditi evidence o poseku in prodaji lesa.

ni strokovnjakov Zavoda za gozdove Slovenije je poškodovanih okrog pol milijona hektarjev gozdov in več kot štiri milijone kubičnih metrov drevja. Kmetijsko gozdarska zbornica Slovenije (KGZS) se pridružuje opozorilu, da je pri sanaciji tokratne ujme v gozdovih na prvem mestu varnost vseh, ki se bodo vključili v sanacijska dela.

KGZS je takoj ob nastanku škode začela izvajati najnujnejše ukrepe. Dogovarja se za vzpostavitev dodatnega usposabljanja za delo v gozdu, občine pa je pozvala, da v okvi-

ganiziranosti pri sanacijskih delih in prodaji lesa.

Kmetijsko gozdarska zbornica Slovenije je tudi že predlagala MKO, naj pripravi interventni zakon, ki bo celovito obravnaval sanacijo žledoloma in na tej podlagi zagotovil tudi dodatna sredstva za sanacijo. Treba pa bo odpreti še vprašanja, ki so povezana z drugimi vsebinami, kot so trošarine in katastrski dohodek. KGZS članom predlaga, da spremljajo aktivnosti in se vanje vključujejo.

» ZBORNIČNI URAD

ZMANJŠAJTE SI PRISPEVKE ZA SOCIALNO VARNOST

Kmetom in članom njihovih gospodarstev se lahko zmanjšajo ali odpišejo prispevki za pokojninsko in invalidsko zavarovanje zaradi elementarnih nesreč med drugim tudi zaradi žleda, ki je v začetku februarja prizadel Slovenijo. Škoda, ki je nastala, mora povzročiti izgubo letnega katastrskega dohodka najmanj v višini 30 %. Škodo ocenjuje pristojna občinska komisija. Kmet oziroma zavarovanec mora na davčni urad oddati zahtevek za zmanjšanje ali odpis prispevkov. Rok za oddajo zahtevka je 15 dni od nastanka škode. Obrazci vlog so na voljo na izpostavah DURS.

Pri vračilu trošarine letos nekaj novosti

Zahtevku ne bo več treba prilagati računov o nabavi goriva

Zahtevku za vračilo trošarine za kmetijsko-gozdarski namen ne bo več treba prilagati računov o nabavi goriva, upravičenci pa morajo izvirnike računov hraniti deset let in jih predložiti na zahtevo. Zahtevku je treba vložiti do 31. marca pri pristojnem carinskem uradu glede na stalno prebivališče vlagatelja.

Za vračilo dela trošarine za energente, ki so jih fizične osebe porabile za pogon kmetijske in gozdarske mehanizacije v letu 2013, se bo uporabila ureditev iz novega pravilnika o načinu vračila trošarine za energente, ki se porabijo za pogon kmetijske in gozdarske mehanizacije, so sporočili s Carinskega urada RS.

Največja novost je, da se za uveljavitev vračila upoštevajo izvirniki računov o nabavi goriva, ki jih za energente, porabljene za pogon kmetijske in gozdarske mehanizacije v letu 2013, ni treba priložiti zahtevku.

Upravičenci do vračila trošarine (fizične osebe) morajo zahtevek vložiti do 31. marca. Izvirniki računov se predložijo samo na zahtevo carinskega organa. Upravičenci morajo listine (račune), na podlagi katerih jim je vrnjena trošarina, hraniti deset let po poteku leta, na katero se listine nanašajo (npr. računi za leto 2013 se hranijo do konca leta 2023).

Upravičenci do vračila trošarine za energente, ki se dokazljivo porabijo za pogon kmetijske in gozdarske mehanizacije v višini 70 odstotkov povprečnega zneska trošarine, ki je predpisana za plinsko olje za pogonski namen, so kupci – fizične osebe, ki so v registru kmetijskih gospodarstev pri ministrstvu, pristojnem za kmetijstvo, evidentirane kot nosilci kmetijskega gospodarstva in so imele 30. junija 2013 v Sloveniji v uporabi toliko kmetijskih in gozdnih zemljišč, da njihova normativna poraba goriva znaša vsaj 540 litrov za kmetijsko zemljišče in gozd oz. vsaj 150 litrov za gozd.

Carinska uprava je za leto 2012 obravnavala 27.750 zahtevkov za vračilo trošarine za kmetijsko-gozdarski namen. Znesek odobrenega vračila dela trošarine za fizične osebe za kmetijsko-gozdarski namen pa je bil v omenjenem letu dobrih 15 milijonov evrov.

» MARJAN DOLENŠEK



Zbornica je dober servis kmetijam

Z novim letom je Branko Ravnik postal direktor Kmetijsko gozdarske zbornice Slovenije. Na to mesto ga je lani marca na četrti redni seji imenoval Svet Kmetijsko gozdarske zbornice Slovenije (KGZS). O izzivih KGZS in slovenskega kmetijstva v tem in prihodnjih letih smo mu zastavili nekaj vprašanj.

Kakšni so prvi napotki lastnikom gozdov, kjer sta žled in sneg naredila ogromno škode? Na kaj naj bodo še posebej pozorni, kaj jim svetujete v prihodnje, ko bo na trgu presežek lesa?

Tudi sam bi se pridružil opozorilom, da je pri sanaciji tokratne ujme na prvem mestu varnost vseh, ki se bodo vključili v sanacijska dela. Zbornica dejavno sodeluje pri izvajanju najnujnejših ukrepov. Dogovarjamo se za vzpostavitev dodatnega usposabljanja za delo v gozdu, občine smo pozvali, da v okviru obstoječih sredstev za podporo kmetijstvu in gozdarstvu namenijo denar prednostno za financiranje opreme za delo v gozdu, sodelujemo pri ocenjevanju škode, na pobudo ministrstva se skupaj z drugimi institucijami dogovarjamo o modelu organiziranosti pri sanacijskih delih in prodaji lesa. Potrebno bo odpreti vprašanja, povezana z drugimi vsebinami, kot so trošarine, katastrski dohodek in številna druga. Članom predlagam, da spremljajo aktivnosti in se vanje vključujejo.

V postopku je že sprememba Zakona o gozdovih (prevoznice), je pa napovedana tudi temeljita prenova zakona (koncesije, organiziranost Zavoda za gozdove Slovenije, pravice lastnikov gozdov ...). Kakšna so pričakovanja (stališča) zbornice do teh vprašanj?

Zadnja novela zakona je delna podpora zbornice, saj od-



Branko Ravnik, novi direktor Kmetijsko gozdarske zbornice Slovenije

pravlja ključne težave pri prevoznicah. Glede celovite systemske prenove še ni dokončno usklajenih stališč. Osebno menim, da bi bilo treba systemsko omogočiti usposobljenim in opremljenim lastnikom gozdov izvajanje storitev v državnih gozdovih. Menim tudi, da bi ob teh razpravah ponovno kazalo razmisliti o krepitvi gozdarske službe v okviru zbornice. Glede ostalih systemskih sprememb pa so člani izpostavili jasno zahtevo v zvezi z dodatnimi ekonomskimi koristmi za lastnike gozdov tako z vidika gozda kot lovne divjadi.

Ob vse večjih davčnih bremenih za lastnike gozdov so takšna pričakovanja povsem upravičena.

Smo sredi oblikovanja dokumentov v okviru reforme skupne kmetijske politike za obdobje do leta 2020. Katere novosti bi izpostavili?

Novi ukrepi naj bi v prvi vrsti sledili prioriteta, ki so bile dogovorjene v okviru strategije »Zagotovimo.si hrano za jutri«. Na ravni EU bistvenih konceptualnih sprememb ni, pri neposrednih plačilih se nadaljuje trend k poenotenju plačil in

proizvodni nevezanosti, večji poudarek je dan okoljskim ciljem in mladim kmetom, uvaža se mehanizem za male kmete. Pri razvoju podeželja je večji poudarek dan prenosu znanja in inovacijam ter prilagajanju podnebnim spremembam.

Velik preizkus za KGZS bo usklajevanje različnih interesov pri neposrednih plačilih zaradi precejšnje prerazporeditve sredstev med kmetijami, panogami in regijami?

To je prav gotovo ključno vprašanje pri izbiri novega modela.



POGOVOR

Sam ocenjujem, da bo v okviru danih možnosti mogoče najti ustrezen model. Pomembno je, da res temeljito proučimo vse možnosti in pri končni odločitvi sledimo skupnemu cilju. Pomembno se mi zdi tudi to, da se zavedamo, da je shema neposrednih plačil samo eden od mehanizmov za doseg cilja prehranske stabilnosti države.

Katere priložnosti za slovensko kmetijstvo vidite v prihodnji finančni perspektivi v okviru Programa razvoja podeželja?

Ob razpravi o strategiji je bilo najbolj izpostavljeno vprašanje znanja, povezav pri trženju in prenosa na mlajšo generacijo. Okvir za Program razvoja podeželja ponuja zelo široke možnosti za ciljno oblikovane ukrepe. Tudi v tem delu se bo treba poenotiti o prioritetah, ker je potreb bistveno več kot možnosti. Menim, da je eno ključnih vprašanj, kako z raz-

položljivimi sredstvi ustvariti čim več novih delovnih mest. In v tem vidim pomembno priložnost programa. Pomembno vlogo pri tem ima združni sistem kot ključni servis tržnega povezovanja in upam, da bo ta program prinesel prave ukrepe tudi za njegovo krepitev.

Ob sprejemu paketa lanske zakonodaje (obdavčitev nepremičnin, katastrski dohodek, vodenje knjigovodstva) tudi kmetijstvu pohaja sapa. Kako bo KGZS svojim članom pomagala, da bodo »dali cesarju, kar je cesarjevega, in niti centa več«?

Kmetijstvo že dolgo nima več pripoznanega posebnega statusa v okviru davčne politike. Pa bi ga moralo imeti. Menim, da bi morala biti davčna politika del celovite politike razvoja kmetijstva in gozdarstva. Trenutno pa je tako, da se z vsakim novim ukrepom vzpostavlja konfliktni

odnos. Ni težava v tem, da kmetijstvo ne bi hotelo plačevati davkov, pričakuje se le, da bo tudi ta politika spodbujevalna.

Kateri pomembnejši predpisi se bodo spreminjali ali začeli izvajati (Zakon o promociji?) v letošnjem letu in jim bo KGZS pri zastopanju interesov svojih članov in tudi celotnega kmetijstva morala nameniti največ pozornosti?

Zakon o promociji je prav gotovo eden ključnih, kjer zbornica lahko pomembno prispeva k uresničevanju njegovih ciljev. V teku so razgovori o oblikovanju ustreznih shem kakovosti pri sektorjih sadja, mleka in mesa, poseben izziv bo sektor žita. To bo zelo pomemben korak pri večji prepoznavnosti domačih živilskih proizvodov in večji povezanosti v verigi. Pomembna vprašanja se rešujejo tudi z novo zakonu o kmetijstvu, kmetijskih zemljiščih, pomembna bo razprava o zakonu o gozdovih in cela vrsta podzakonskih aktov s področja kmetijstva, davkov, socialnega področja.

V zadnjih letih smo pričali krčenju sredstev za delo strokovnih služb v kmetijstvu, kar kaže, da je sistem potreben prenove. Kakšna je vaša vizija?

Lahko govorim le o mojem mnenju, vizijo in model bo potrebno dogovoriti skupaj. Menim, da sistemske spremembe niso potrebne. Imamo učinkovito organiziranost in strokovne kadre. Na področju živinoreje je ključno, da sistem ohranimo, saj je predpogoj za lastni plemenski material, ki je osnova dolgoročnega razvoja panoge. Kmetijska svetovalna služba bi po mojem mnenju morala biti v celoti sistemske financirana na podro-

čju terenskega svetovanja, nadgradnja pa bo tudi v prihodnje v večji meri odvisna od nesistemskih virov. Na področju gozdarstva bi bilo primerno, da bi del nalog javne službe opravljala tudi zbornica.

Kakšne možnosti pri tem nudi Program razvoja podeželja 2014–2020 v okviru ukrepov prenos znanja, pomoč pri uporabi storitev svetovanja in sodelovanja?

Ti trije ukrepi prinašajo resnično priložnost, da se slovensko znanje poveže in postane še učinkovitejši servis kmetom. Dajejo možnost vsem službam in institucijam, da presežejo svoje vrtičke in oblikujejo vsebine, ki bodo odgovarjale na ključna razvojna vprašanja. Zbornica s kmetijsko svetovalno službo ima lahko pri tem vodilno povezovalno vlogo, saj je ključni vezni člen v verigi znanja.

Katere ukrepe načrtujete, da bi zbornični sistem, vključno s kmetijsko-gozdarskimi zavodi, bolj učinkovito deloval in s tem nudil še boljši servis svojim članom?

Ključni sta pozitivna energija in motivacija vseh zaposlenih, saj brez tega ni mogoče slediti ciljem. Predpogoj za učinkovito delovanje je finančna stabilnost sistema, saj je le na ta način mogoče zagotavljati dober servis kmetijam. Pomembno je, da pravočasno zaznavamo ključne težave in jih rešujemo. Ukrepi za doseg teh ciljev so različni, najpomembnejši pri tem je dialog. In ne nazadnje, šele ko se bo vsak posameznik v sistemu zavedal, da je njegovo poslanstvo biti v oporo vsem kmetom, bomo še učinkovitejši.

»MARJAN PAPEŽ

OSEBNA IZKAZNICA

Branko Ravnik je do konca lanskega leta vodil Direktorata za okolje na Ministrstvu za kmetijstvo in okolje (MKO), pred tem pa je bil 5 let generalni direktor Direktorata za kmetijstvo na Ministrstvu za kmetijstvo, gozdarstvo in prehrano. V letih 2005–2007 je bil direktor KGZS – Kmetijsko gozdarskega zavoda Kranj, kjer je poleg operativnih nalog vodenja dajal poseben poudarek vzpostavitvi tržnih dejavnosti zavoda na področju kmetijstva, povezanih z ekonomiko poslovanja na kmetijah.

V obdobju od leta 2001 do 2005 je bil zaposlen na zborničnem uradu KGZS kot vodja Kmetijske svetovalne službe Slovenije, kjer je dajal največ poudarka pripravam slovenskega kmetijstva na vstop v Evropsko unijo. Pred tem je imel z družbenikom zasebno podjetje, katerega glavna dejavnost je bila izdelava računalniških programskih rešitev, predvsem za področje kmetijstva. Nekaj časa je bil zaposlen v Kmetijsko gozdarski zadrugi Srednja vas v Bohinju in tudi na lastni kmetiji. Dokončal je univerzitetni študij kmetijstva – smer živinoreje na Biotehniški fakulteti, Oddelku za zootehniko. Je oče petih otrok, ob službi pa kmetuje na domači kmetiji.



Model neposrednih plačil za obdobje 2015–2020

Svet EU za kmetijstvo in ribištvo je 20. novembra 2013 potrdil zakonodajni sveženj Skupne kmetijske politike 2014–2020, v katerem je tudi zakonodajni predlog za neposredna plačila – »Uredba (EU) št. 1307/2013 o pravilih za neposredna plačila kmetom na podlagi shem podpore v okviru skupne kmetijske politike«.

Nova ureditev na področju neposrednih plačil za obdobje od 2015 do 2020 ohranja sistem plačilnih pravic, poleg poenotenja osnovnega plačila pa obsega tudi obvezno posebno plačilo za izvajanje okolju prijaznih kmetijskih praks oziroma t. i. zeleno komponento v višini 30 % nacionalne ovojnice, dodatno plačilo za mlade kmete v višini do 2 % nacionalne ovojnice in posebno shemo neposrednih plačil za male kmetije. Za reševanje specifičnih problemov posameznih regij, kjer imajo posebne vrste kmetovanja poseben ekonomski in/ali socialni pomen, je predvidena možnost uvedbe proizvodno vezanih plačil za Slovenijo v višini do 13 % nacionalne ovojnice plus dodatna 2 % za beljakovinske rastline. Poleg navedenega je v novo shemo vključena tudi definicija aktivnega kmeta.

Slovenija mora do 1. avgusta 2014 Evropski komisiji sporočiti svojo odločitev o modelu neposrednih plačil, po katerem bo kmetom letno razdeljeno od 138,9 do 134,3 mio € (padajoče do leta 2019). Z namenom obveščanja širše javnosti Ministrstvo za kmetijstvo in okolje (MKO) skupaj s KGZS, ZZS, Sindikatom kmetov Slovenije, Gospodarsko zbornico Slovenije in Zvezo slovenske podeželske mladine organizira predstavitev modelov nepo-

srednih plačil. Predstavitve so že bile v Mariboru (29. 1. 2014), Murski Soboti (31. 1.) in Novem mestu (3. 2.), v Ljubljani (12. 2.) in Vipavi (18. 2.).

SHEMA OSNOVNEGA PLAČILA

Država članica mora do leta 2019 vzpostaviti sistem enotnega plačila. Pri tem lahko izbere enega izmed treh modelov:

- Model delne konvergence, pri katerem se najprej izračuna povprečna vrednost na hektar na ravni države. Za vsako kmetijo se nato izračuna začetna vrednost plačilne pravice (glede na vrednost posestovanih plačilnih pravic). Države se lahko odločijo, da se plačilne pravice, katerih začetna vrednost znaša manj kot 90

enoto v letu 2019. Hkrati pa se lahko tudi odločijo, da se nobenemu kmetijskemu gospodarstvu osnovno plačilo ne sme znižati za več kot 30 % (v tem primeru ni potrebno zagotoviti, da vrednost plačilne pravice ne sme biti nižja kot 60 %).

- Čisti regionalni model, kjer vsi kmetje prejmejo ena-

ko vrednost plačilne pravice na hektar ne glede na vrsto dejanske rabe zemljišča. Znesek na hektar se izračuna tako, da se skupni znesek, ki je namenjen osnovnemu plačilu, razdeli na vse upravičene hektarje v letu 2015.

- Redistributivno plačilo, ki prinaša posebno spodbu-

Proizvodno vezana plačila so prostovoljna.

% povprečne vrednosti za leto 2019, poveča najkasneje do leta 2019 vsaj za eno tretjino razlike med njihovo začetno vrednostjo in 90 % povprečne vrednosti za leto 2019. Države zagotovijo, da vrednost plačilne pravice v letu 2019 v nobenem primeru ne sme biti nižja od 60 % nacionalne vrednosti na



Slovenija lahko za proizvodno vezana plačila nameni do 13 % nacionalne ovojnice za neposredna plačila ter dodatna 2 % za beljakovinske rastline.



TEMA MESECA

do kmetom do prvih 30 ha, pri čemer plačilo ne sme biti višje od 65 % povprečne vrednosti plačila v državi.

Na podlagi študije »Ocena učinkov spremembe kmetijske politike 2015–2020 na višino plačil 1. stebra«, ki jo je na osnovi podatkov v letu 2011 pripravil Kmetijski inštitut Slovenije, je ugotovljeno, da bi uporaba modela delne konvergence v največji meri omejila prerazporeditve na ravni posameznih kmetijskih gospodarstev.

Pri sistemu plačilnih pravic se država lahko odloči, da bo ohranila sedanje plačilne pravice s prilagoditvijo vrednosti plačilnih pravic ali pa te dodeli na osnovi ugotovljenih površin v letu 2015 (brez površin vinogradov ali s površinami vinogradov) pri tem, da je kmetijsko gospodarstvo bilo v sistemu v letu 2013. V primeru, da se v sistem plačilnih pravic vključi vinograde, bi to pomenilo vključitev 10.000 hektarjev novih površin. Postavlja se tudi vprašanje vstopnega praga, kjer ima Slovenija pravico, da ga s sedanjih 0,3 hektarjev dvigne na 1 hektar.

ZELENA KOMPONENTA

Za zeleno komponento, ki obsega tri kmetijske prakse: Diverzifikacija kmetijskih rastlin, Trajno travninje in Površina z ekološkim pomenom, se nameni 30 % nacionalne ovojnice. Diverzifikacijo kmetijskih rastlin bodo morala izpolnjevati kmetijska gospodarstva, ki imajo med 10 in 30 hektarjev ornih zemljišč ali pa nad 30 hektarjev ornih zemljišč. Prva bodo morala na ornih zemljiščih zagotoviti dve poljščini, druga tri poljščine, pri tem pa upoštevati, da



V shemo za male kmete bo vstop prostovoljen, možen pa je le v letu 2015.

je prevladujoče poljščine lahko največ 75 % oziroma v primeru treh poljščin še, da dve glavni skupaj ne presegata 95 %.

Trajno travninje se bo spremljalo na ravni države, razen pri kmetijskih gospodarstvih, katerih travninje leži na občutljivi območjih, ki jih določi država. Površine takšnega travinja ne smejo biti spremenjene ali preorane. Predvideva se, da bo takšnega travinja okoli 14.000 hektarjev.

Površine z ekološkim pomenom pa bodo morala zagotavljati kmetijska gospodarstva, ki imajo več kot 15 hektarjev ornih zemljišč. V letu 2015 bodo morala zagotoviti 5 % takšnih površin, od leta 2017 pa 7 %. Vzpostavljen je tudi seznam površin z ekološkim pomenom, ki jih lahko izbere država in kamor se lahko štejejo tudi površine, zasejane z rastlinami, ki vežejo dušik, in z ugodilkami.

Zeleno komponento so zavzeta izvajati le tista kmetijska gospodarstva, ki dosežejo

prej omenjene prage, ostali pa to plačilo kljub temu prejmejo. Več kot 10 hektarjev njivskih površin ima okoli 3.000 kmetij, več kot 15 hektarjev njiv ima okoli 1.700 kmetij. Plačilo se lahko izračuna kot pavšal ali kot sorazmerna vrednost plačilne pravice, kar pomeni, da tisto kmetijsko gospodarstvo, ki ima višjo vrednost plačilne pravice, prejme višje zeleno plačilo.

PROIZVODNO VEZANA PLAČILA

Proizvodno vezana plačila so prostovoljna. V Sloveniji se lahko zanje nameni do 13 % nacionalne ovojnice za neposredna plačila ter dodatna 2 % za beljakovinske rastline. Seznam sektorjev, za katera se lahko nameni proizvodno vezana plačila, ostaja enak kot sedaj in se ni razširil (ni prašičjega mesa, perutnine, čebel in konjev).

SHEMA ZA MLADE KMETE

Shema za mlade kmete je obvezna. Dodatnemu plačilu za

mlade kmete se lahko nameni do 2 % letne nacionalne ovojnice, možni so štirje načini izračuna. Plačilo je namenjeno mladim, ki prvič postanejo nosilci kmetijskega gospodarstva v letu predložitve vloge

Shema za mlade kmete je obvezna.

2015 ali so to postali v petih letih pred predložitvijo vloge in hkrati v letu vlaganja niso starejši od 40 let. Pomembna je tudi enaka obravnava mladih kmetov znotraj celotne EU, tj., da je v vseh državah omejitev za največjo površino, za katero se lahko dodeli dodatno plačilo za mlade kmete; ta omejitev znaša med 25 in 90 hektarji.

SHEMA ZA MALE KMETE

Shema za male kmete je prostovoljna shema za državo in kmete. Za to shemo se nameni do 10 % ovojnice. Možni so štirje načini izračuna zneska, ki pa je



TEMA MESECA

za Slovenijo lahko med 200 in 1.250 evrov.

Kmetje se lahko za shemo odločijo le v prvem letu (2015), kasneje pa lahko kadarkoli iz-

Shema za male kmete je prostovoljna shema za državo in kmete.

stopijo iz sheme. Kmetje niso kontrolirani s strani Agencije za navzkrižno skladnost, vendar pa morajo zahteve dobre kmetijske prakse upoštevati in so nadzorovani s strani uradne inšpekcije. Slovenija bo shemo izvajala. V Sloveniji 22 % kmetij prejema do 500 evrov neposrednih plačil, od teh polovica do 300 evrov. Med 500 in 1.000 evrov neposrednih plačil prejema 21 % kmetijskih gospodarstev.

AKTIVNI KMET

Aktivni kmet je obvezen za vse države članice v obliki kratke negativne liste, ki predstavlja tiste, ki do neposrednih plačil niso upravičeni (letališča, kampi, železni-

ce ...). Hkrati se lahko države odločijo, da neposrednih plačil ne bodo odobrile tudi fizičnim ali pravnim osebam, katerih kmetijske dejavnosti pomenijo le zanemarljiv delež vseh njihovih gospodarskih dejavnosti (letni znesek neposrednih plačil predsta-

Pri aktivnem kmetu je določeno le, kdo do neposrednih plačil ni upravičen.

vlja manj kot 5 % skupnih prihodkov v primerjavi z nekmetijskimi dejavnostmi) in/ali glavna dejavnost ali poslovni namen ni opravljanje kmetijske dejavnosti (letni prihodek iz kmetijske dejavnosti predstavlja manj kot tretjino v primerjavi z vsemi prihodki).

ČASOVNICA

Na MKO že intenzivno poteka priprava nacionalne zakonodaje, v okviru katere bodo v razpravo vključeni tudi predstavniki zainteresirane javno-

POMEMBNO JE AKTIVNO SODELOVATI V RAZPRAVI

Predstavljeni predlog sheme je osnova za razpravo, kako najbolj učinkovito izkoristiti ponujene možnosti iz novonastale evropske zakonodaje skupne kmetijske politike. Dejstvo je, da ne bomo več prejemali enakih plačil kot do sedaj. Vse možne različice, ki vplivajo na izračuna plačila na posameznega kmeta, še niso dokončno razdelane, zato je pomembno, da v razpravi sodelujemo in prispevamo svoje predloge. KGZS bo lahko podprla tisto različico sheme neposrednih plačil, ki bo v največji možni meri ublažila prerazporeditev plačil med regijami, sektorji in kmetijami, ki so pomembne za pridelavo hrane. Do sedaj veljavna shema je dokaj ustrezno podpirala večino kmetijskih sektorjev, kolikor je bilo mogoče ob nastalih spremembah in krizah, ki so od leta 2007 dosegle tudi naše kmetijstvo. Zato menimo, da bo potrebno pretehtati vse dejavnike, ki lahko vplivajo na višine skupaj doseženih plačil na kmetijo, zlasti z vidika pomena sedanje proizvodnje, kar pomeni oblikovanje temu primernih pravil za opredelitev aktivnega kmeta, vstopnega praga, načina izračuna plačila za osnovno plačilo, zeleno plačilo, mladega kmeta, malega kmeta in proizvodno vezanega plačila.

O razvoju sheme neposrednih plačil bomo, tako kot do sedaj, sprotno obveščali člane in organe KGZS.

» ZBORNIČNI URAD

sti. V juniju je predviden sklep Vlade RS o določitvi modela neposrednih plačil, nato sledi notifikacija modela Evropski komisiji, v drugi polovici leta

2014 pa je predviden sprejem nacionalne zakonodaje.

» MINISTRSTVO ZA KMETIJSTVO IN OKOLJE



Naše seme - vaš uspeh!

SEMENARNA
Ljubljana

Več informacij o travno - deteljnih mešanicah najdete na spletni strani www.semenarna.si ali če pokličete naše svetovalce na terenu:

Gorenjska, Primorska, Osrednja Slovenija, Aleš Volčič, 031 472 809
 Pomurje, Dušan Ozvatič, 031 804 975 in Anka Vajsman, 051 312 791
 Štajerska, Koroška, Dolenjska, Drago Str mšnik, 031 266 363

Preverite ponudbo krmnih mešanic za kmetovalce v letu 2014.

Kakovostna krma pridelana na njivi ali sejanem travinju je pomembna pri vedno bolj zahtevni reji domačih živali.

KRMNE TRAVE
www.semenarna.si



AKTUALNO

Pripravljeni na oddajo zbirne vloge?

Čeprav mislimo, da imamo za urejanje evidenc in oddajo zahtevkov za ukrepe kmetijske politike še veliko časa, je najbolje, da se držimo starega reka: »Kar lahko danes storiš, ne odlašaj na jutri!« Oddajanje zbirnih vlog bo potekalo od 26. februarja do 6. maja 2014, urejanje GERK-ov pa intenzivno poteka že nekaj mesecev.

Spet je leto naokoli in v Javni službi kmetijskega svetovanja (JSKS) pri KGZS ter na Agenciji RS za kmetijske trge in razvoj podeželja (ARSKTRP) je že vse nared za začetek nove kampanje oddajanja zbirnih vlog za ukrepe kmetijske politike za leto 2014. V nadaljevanju vas želimo seznaniti z nekaterimi novostmi ter opozoriti na nekaj pomembnih rokov in aktivnosti, ki jih je potrebno izvesti še pred začetkom vnosa zbirne vloge.

UREJANJE PODATKOV V REGISTRU KMETIJSKIH GOSPODARSTEV (VRIS GERK-OV, SPREMEMBE NOSILCEV KMG, TRAJNI NASADI ...)

Pred oddajo zbirne vloge priporočamo vsem vlagateljem, da v registru kmetijskih gospodarstev (RKG) preverite pravilnost vrisa GERK-ov na svojem kmetijskem gospodarstvu.

Vsi, ki imate dostop do interneta, lahko to najlažje naredite kar doma, prek spletnega pregledovalnika (<http://rkg.gov.si/GERK/WebViewer/>). Dostop do vaših podatkov je mogoč z vpisom vaše KMG-MID številke. Kdor doma oz. pri sorodnikih ali sosedih nima možnosti za dostop do interneta, lahko pregled svojih GERK-ov izvede na najbližji lokaciji kmetijske svetovalne službe ali na upravni enoti.

ROKI ZA ODDAJO ZBIRNE VLOGE, PRILOG ...

Redni rok za oddajo zbirne vloge (zahtevek za izplačilo plačilnih pravic z vsemi dodatki, zahtevek za OMD, KOP, zahtevek za ekstenzivno rejo ženskih govedih (ERG) ...).	26. februar–6. maj 2014
25-dnevni zamudni rok za oddajo zbirne vloge (1%-no znižanje plačil za vse zahtevke za vsak delovni dan zamude).*	7. maj–2. junij 2014
Sprememba zbirne vloge, ki vključuje spremembo zahtevkov, dodajanje novih zahtevkov in novih GERK-ov, ki so v RKG vneseni že po oddaji zbirne vloge.	7. maj–2. junij 2014 brez znižanja plačil
Obrazec B1 za oddajo in nabavo živinskih gnojil lahko oddate skupaj z zbirno vlogo ali pošljete na ARSKTRP posebej.	Najpozneje do 30. septembra 2014
Obrazec B2 za oddajo ali prejem digestata lahko oddate skupaj z zbirno vlogo ali pošljete na ARSKTRP posebej.**	Najpozneje do 15. novembra 2014***
Zapisnik o prigonu živali na pašo na planino ali skupni pašnik (za podukrep KOP »Planinska paša s pastirjem« (PPP) mora biti oddana tudi pogodba s pastirjem) je potrebno poslati na ARSKTRP.	Najpozneje do 30. junija 2014
Primer višje sile mora upravičenec pisno sporočiti na ARSKTRP ter priložiti ustrezna dokazila.	V 10 delovnih dneh od dneva, ko to lahko stori
Udeležba na izobraževanju, priznanem za KOP, v obsegu 4 ure – velja za upravičence, ki so vključeni v izvajanje podukrepov KOP.	Do 31. avgusta 2014

* Če se zbirna vloga odda po 25-dnevem zamudnem roku, to je po 2. juniju 2014, so vsi zahtevki iz zbirne vloge zavrjeni.

** Velja za digestat, ki je proizveden v bioplinarnah kot ostanek pri proizvodnji bioplina in se šteje za živinsko gnojilo. Obrazec B2 se izpolni v fizični obliki, vloži pa ga nosilec KMG, ki oddaja ali prejema digestat. Oddaja Obrazca B2 je obvezna, če kmetijsko gospodarstvo odda ali prejme vsaj 1 m³ digestata. Za izpolnitev Obrazca B2 so zahtevani podatki o digestatu (količina v m³, kg N/m³, delež N iz živinskih gnojil), navedeni na deklaraciji digestata.

*** Izjema so katastrske občine v območju s submediteranskim podnebjem (te občine so navedene v prilogi 2, Uredbe o varstvu voda pred onesnaževanjem z nitrati iz kmetijskih virov (Uradni list RS, 113/09, 5/13)). V teh občinah je skrajni rok za oddajo B2 obrazca na ARSKTRP 1. december 2014.

Pregled GERK-ov še posebej svetujemo nosilcem kmetijskih gospodarstev, ki imate zemljišča na vzhodnem delu Slovenije. Na tem območju so v letu 2013 novi letalski posnetki nadomestili stare iz

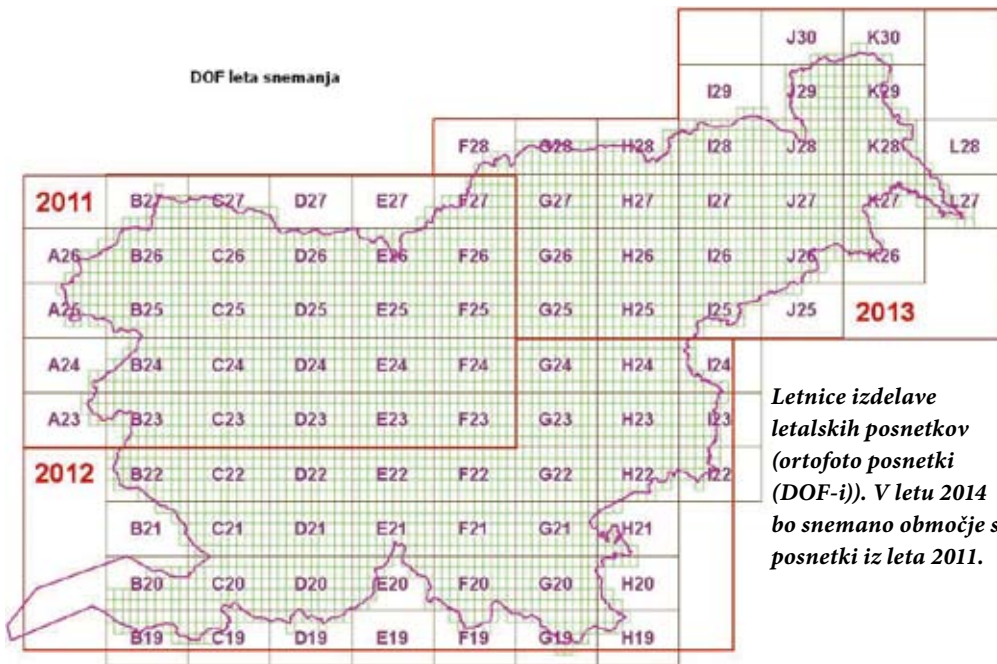
leta 2010, zato so tu še posebej razvidne spremembe stanja rabe zemljišč v zadnjih letih.

Pri pregledu bodite pozorni, da so na letalskih posnetkih meje vaših GERK-ov pravilno

izrisane glede na dejansko stanje v naravi. Iz GERK-ov je potrebno izločiti ceste, dvorišča, jarke, razna nasutja gradbenega ali kakšnega drugačnega materiala, na novo zgrajene objekte, zaraščene površine ipd., javi-



AKTUALNO



Letnice izdelave letalskih posnetkov (ortofoto posnetki (DOF-i)). V letu 2014 bo snemano območje s posnetki iz leta 2011.

15,70 € za vsakih začelih trideset minut vnosa.

Pomoč vlagateljem bo potekala po sistemu naročanja, ki bo na posameznih območjih potekalo enako kot v preteklih letih na lokalno specifičen način posameznega vnosa mesta. O naročanju se lahko podrobneje pozanimajte na izpostavah javne službe kmetijskega svetovanja.

INFORMIRANJE IN IZOBRAŽEVANJE VLAGATELJEV

Dokaj veliko število ugotovljenih napak pri administrativnih kontrolah in kontrolah na kraju samem vedno vzpodbudi vprašanja, ali so nosilci kmetijskih gospodarstev dovolj informirani o pogojih izvajanja posameznih ukrepov (vođenje evidenc, uporaba FFS, zahteve navzkrižne skladnosti ...).

Kljub temu da se v časopisih, na internetnih straneh in na izobraževanjih Javne služne kmetijskega svetovanja veliko piše in govori o tem, se za tovrstna lastna izobraževanja ne vzame dovolj časa in velikokrat le površno pozna zahteve pri posameznih ukrepih, ki se preverjajo z administrativno kontrolo in tudi s kontrolo na kraju samem. Prav tako bi bilo dobro, da se predvsem pri izvajanju podukrepov KOP in pri zahtevah navzkrižne skladnosti nosilci kmetijskih gospodarstev poučite tudi o smislu postavljenih zahtev, ki bodo na ta način sčasoma postale smiselno postavljene omejitve in ne le pogoji, za katere se ob izvajanju le-teh prejme nekaj sredstev.

Za boljšo informiranost so tudi letos na ARSKTRP in MKO pripravili »Kratek opomnik za uveljavljenje ukrepov kmetijske

ti spremembe rabe (njiva, travnik, trajni nasad ...), odjaviti zemljišča, ki jih ne uporabljate več, in odpraviti vse preostale nepravilnosti na GERK-ih.

Do plačil tudi niso upravičene površine, na katerih se sicer lahko pasejo živali, vendar so preveč poraščene z drevjem in grmovjem oz. imajo prenizko pokrovnost travinja (npr. gozd, zemljišča v zaraščanju, skalnate površine, izkrčene površine, na katerih še ni vzpostavljena ustrezna pokrovnost travinja).

Posebej opozarjamo, da naj se na zbirno vlogo ne daje zahtevkov na zemljišča, kjer še ni vzpostavljena kmetijska raba oz. vlagatelji niste zares popolnoma prepričani, da bo ob začetku rastne sezone kmetijska raba vzpostavljena.

Z administrativnimi kontrolami je Ministrstvo za kmetijstvo in okolje (MKO) za nekatera kmetijska gospodarstva odkrilo neurejeno stanje v RKG (neusklajenost GERK-ov z dejansko rabo, neurejeni podatki o nosilcu, neurejeni po-

datki o trajnih nasadih itd.). Nosilci teh kmetijskih gospodarstev ste bili o tem pisno obveščeni na obvestilu »o odvedeni akontaciji dohodnine« s strani ARSKTRP. Izpis morebitnih napak v RKG lahko vsak nosilec pogleda tudi v že prej omenjenem spletnem pregledovalniku, kjer se vam levo spodaj pod seznamom GERK-ov izpišejo morebitne napake na kmetijskem gospodarstvu. Tudi če tu ni navedenih napak, je skrben pregled vrisanih GERK-ov vseeno potreben!

Če se izpiše opozorilo o neusklajenih podatkih, jih morate na upravni enoti obvezno uskladiti vsaj en dan pred vnosom zbirne vloge, sicer vnos vloge ne bo mogoč.

Ker se bo kampanja za vnos zahtevkov začela v naslednjih dneh, pozivamo vse vlagatelje, da s pregledom svojih podatkov v RKG ne odlašate in se v primeru potrebnih dopolnitev pravočasno dogovorite za ureditev le-teh na pristojni upravni enoti.

POMOČ PRI ODDAJI ZBIRNIH VLOG

Zbirna vloga za leto 2014 mora biti elektronsko izpolnjena in oddana na ARSKTRP. Dostop do aplikacije za elektronski vnos vlog je možen s prijavo v sistem elektronskega poslovanja na ARSKTRP, za kar je potrebno pridobiti digitalno potrdilo kvalificiranega overitelja (certifikat), s katerim vlagatelj vlogo tudi varno elektronsko podpiše.

Zaradi obsežnosti zakonodaje in zapletenosti postopkov izpolnjevanja zahtevkov, večina vlagateljev pride po pomoč h kmetijskim svetovalcem, ki so za to delo primerno strokovno in tehnično usposobljeni.

Kmetijski svetovalci bodo letos na 81 vnosnih mestih svetovali vlagateljem v zvezi z ukrepi kmetijske politike, nudili pomoč pri izpolnjevanju zbirnih vlog in izvedli elektronsko izpolnjevanje ter oddajo zahtevkov. Stroške elektronskega izpolnjevanja in oddaje zbirne vloge financira vlagatelj v višini


AKTUALNO
NA NAROČENI TERMIN ZA POMOČ PRI IZPOLNJEVANJU ZBIRNE VLOGE PRI KMETIJSKIH SVETOVALCIH VAS PROSIMO, DA PRINESETE SLEDEČE DOKUMENTE:

- zbirno vlogo in ostale zahteve za leto 2013,
- v primeru, da pride namesto nosilca kmetije na izpolnjevanje zbirne vloge pooblaščenec, mora le-ta prinesiti dve originalno podpisani navadni pooblastili, katerega obrazec lahko prejmete pri kmetijskih svetovalcih ali pa ga poiščete in natisnete s spletnih strani ARSKTRP ali KGZS,
- seznam vseh živali na dan 1. februar 2014,
- izmere posameznih poljin (površine in razdalje) za posamezne GERK-e njiv, na katerih gojite več vrst rastlin,
- odločbo o obveznostih KOP-a, če je kmetijsko gospodarstvo vključeno v KOP,
- če ste vključeni v program KOP, prinesite za vse GERK-e, kjer uporabljate mineralna gnojila:
- izdelane gnojilne načrte na podlagi veljavnih analiz tal in veljavne analize tal (za leto 2014 so veljavne analize tal izdelane po 1. 1. 2009),
- če ste vključeni v podukrepe ZEL, SOR, NEP, IPL, KOL oz. VVO, za katere ste dolžni imeti izdelano zasnovo kolobarja, s seboj prinesite zasnove kolobarja za vse GERK-e, na katerih izvajate navedene podukrepe (pri podukrepu IVR je obvezen več kot triletni kolobar, ki se izkazuje skozi evidence oziroma pretekle zbirne vloge),
- v primeru izvajanja podukrepa reja avtohtonih in tradicionalnih pasem domačih živali (PAS) seznam živali z identifikacijskimi številkami,
- v primeru spremenjenega transakcijskega računa kartico oziroma knjižico novega transakcijskega računa,
- zadnji izpis iz centralnega registra govedi (CRG), če ga vlagatelj ima,
- ažuriran register govedi na kmetijskem gospodarstvu (rumena knjiga),
- v primeru oddaje živinskih gnojil je potrebno imeti podatke o prejemnikih gnojil ter vrsto in količino oddanih gnojil,
- podatek o individualni referenčni količini mleka za tekoče leto,
- ostale dokumente o kmetijskem gospodarstvu, ki bodo lahko v pomoč pri izpolnjevanju vloge in zahtevkov (odločbo o dodelitvi oziroma prenosu plačilnih pravic, zapisnike kontrolorjev, zadnji izpis o urejenih GERK-ih iz registra kmetijskih gospodarstev, odločbe o prejetih plačilnih za preteklo leto, morebitne še nerešene pritožbe na odločbe ...).



Čez GERK njiva in travnik poteka neupravičena pot, ki jo je potrebno izločiti. Njivo je potrebno priključiti k travniku, ker v naravi ni več njiva.

politike za leto 2014«. Ta informativni list so vam kmetijski svetovalci od začetka februarja delili na vseh izobraževanjih ali individualnih srečanjih z vami, še vedno pa vam je na voljo pri kmetijskih svetovalcih, ko pridedete na vnos zbirne vloge.

Glede na pomen znanja pozivamo vse, ki se ukvarjate s kmetovanjem, da se poskušate o pogojih za posamezne ukrepe, rokov, postopkih, urejanju GERK-ov ipd. kar se da dobro informirati iz vseh razpoložljivih virov. Vabimo vas tudi, da se glede vseh morebitnih nejasnosti obrnete na kmetijske svetovalce, tako da nejasnosti razčistite še pred oddajo zahtevkov oz. pred obiskom kontrolorja na vaši kmetiji.

Podrobnejša pisna navodila ter drugi dokumenti, povezani z uveljavljanjem ukrepov kmetijske politike za leto 2014, so vam na razpolago tudi na spletni povezavi <http://www.arsktrp.gov>.

si/ v rubriki »Zbirna vloga 2014... od A do Ž« ter na spletni povezavi <http://www.kgzs.si/> v rubriki »Vse o zbirnih vlogah«.

NE ODLAŠAJTE Z VNOSOM VLOGE NA ZADNJE DNI

Kljub temu da je rok za oddajo zbirnih vlog daljši od dveh mesecev, je pomoč nekaj manj kot 60.000 vlagateljem za Javno službo kmetijskega svetovanja kar velik zalogaj. Predvsem je potrebna dobra časovna organiziranost, zato se tudi letos na vas obračamo s prošnjo, da z oddajo zbirne vloge ne odlašate. Z upoštevanjem tega lahko pripomorete k lažjemu načrtovanju in razporejanju dela kmetijskih svetovalcev ter k zmanjšanju obremenitve v zadnjih dneh. **Zato vas pozivamo, da se za termin izpolnjevanja in oddaje vlog čim prej dogovorite z vašim kmetijskim svetovalcem.**

» DR. JERNEJ DEMŠAR



Vsebinske novosti v letu 2014

Kljub temu da se je z letom 2013 zaključilo programsko obdobje 2007–2013, se predpisi in ukrepi skupne kmetijske politike, ki so vezani na površino in živali, podaljšujejo v leto 2014. V nadaljevanju vas želimo seznaniti s spremembami v predpisih, ki jih v letošnjem letu sicer ni veliko, hkrati pa spomniti na pomembnejše obveznosti pri izvajanju posameznih ukrepov.

Sistem in način uveljavljanja zahtevkov za neposredna plačila v letu 2014 ostajata enaka kot v letu 2013. Vsi zahtevki za neposredna plačila se oddajajo v okviru zbirne vloge za leto 2014, v času od 26. februarja do vključno 6. maja 2014. Bistveni del neposrednih plačil predstavljajo plačilne pravice, katerih vrednost je sestavljena iz regionalnega plačila za njive oz. travinje ter morebitnih zgodovinskih dodatkov. Proizvodno vezani plačili predstavljata zahtevke za dodatno plačilo za ekstenzivno rejo ženskih goved in zahtevke za dodatno plačilo za mleko za gorska višinska in strma kmetijska gospodarstva (vezana na št. upravičenih živali oz. na individualno referenčno količino mleka posameznega kmetijskega gospodarstva).

Uredba o neposrednih plačilih v kmetijstvu za leto 2014 prinaša nekoliko nižanja plačila, saj se skupna ovojnica s 144 milijonov evrov znižuje na 139 milijonov evrov. Sorazmerno se bodo znižale vrednosti vseh plačilnih pravic, višina plačil za ekstenzivno rejo ženskih goved (ERG), dodatno plačilo za mleko za gorska višinska in strma kmetijska gospodarstva ter podpora za ohranitev živinoreje na kmetijskih gospodarstvih s travinjem.

Druga sprememba, ki ne bo imela bistvenega vpliva, je pri uveljavljanju zahtevkov za ERG. Uredba spreminja vir podatkov

za kontrolo plačil za ERG, pri čemer nosilci kmetijskih gospodarstev, ki so v kontroli prireje mleka pri Kmetijskem inštitutu Slovenije, odslej ne bodo mogli več zahtevati, da se jim za določitev števila krav molznic upošteva mlečnost na njihovem kmetijskem gospodarstvu. Odslej bo za vsa kmetijska gospodarstva veljala enaka povprečna mlečnost, ki znaša 4.787 kg.

V letu 2014 še vedno ostaja v veljavi modulacija (znižanje sredstev za 4 %), ki znižuje neposredna plačila (plačilne pravice z dodatki, ERG in dodatno plačilo za mleko) za kmetijska gospodarstva, ki prejmejo več kot 300.000 € sredstev iz naslova neposrednih plačil.

Prav tako ostaja kot možen ukrep Evropske komisije tudi finančna disciplina, ki ni kazena za upravičence, temveč znižanje sredstev v primeru znižanja evropskega proračuna za kmetijstvo. Pri tem se vsakemu nosilcu kmetijskega gospodarstva znesek neposrednih plačil, ki presega določen prag, zniža za določen odstotek. V letu 2013 je Evropska komisija prvič uporabila ta ukrep in določila prag 2.000 €, nad katerim so se vsem prejemnikom plačila znižala za 2,45 %. Morebitna uporaba finančne discipline za neposredna plačila za leto 2014 bo znana v drugi polovici leta.

Pridobitev plačilnih pravic iz nacionalne rezerve

Tudi za leto 2014 velja, da:

- kmetijska gospodarstva, ki na novo začnejo opravljati kmetijsko dejavnost,
- nosilci kmetijskih gospodarstev, ki so se znašli v posebnih razmerah in
- nosilci, katerim so bili izdani akti, ki vplivajo na spremembo vrste, števila ali vrednost plačilnih pravic,

lahko pridobijo plačilne pravice iz nacionalne rezerve. Agencija mora za zahtevke, vložene do 31. marca 2014 izdati odločbe najkasneje do konca aprila 2014, tako da lahko vlagatelji do 6. maja 2014 še v rednem roku oddajo zahtevke za izplačilo plačilnih pravic za leto 2014.

KMETIJSKO OKOLJSKI PROGRAM (KOP)

Podukrepi, ki se izvajajo v okviru kmetijske okoljskega programa (24 podukrepov), prispevajo k varovanju in iz-

boljšanju stanja okolja (tal, vode in zraka) ter ohranjanju biotske raznovrstnosti in kulturne krajine. Plačila za kmetijsko okoljske ukrepe so namenjena izključno izvajanju "nadstandardnega" kmetovanja. Kmetje prevzamejo večletno obveznost izvajanja podukrepov na istem kmetijskem zemljišču oz. GERK-u.

Poleg zahtev navzkrižne skladnosti morajo upravičenci izpolnjevati tudi splošne in specifične pogoje kmetijske okoljskega programa, ki so opredeljeni kot obveza za izvajanje posameznega podukrepa.

Podaljšanje in prenos obveznosti izvajanja podukrepev KOP v letu 2014

Za večino, vključenih v KOP, se je z letom 2013 zaključilo dvoletno podaljšanje, ki so ga prevzeli v letu 2012. S spremembo uredbe, ki določa izvajanje KOP



Neposredna plačila v kmetijstvu za letos so nekoliko nižanja, saj se skupna ovojnica s 144 znižuje na 139 milijonov evrov.



AKTUALNO

v letu 2014, bo možno enoletno podaljšanje obveznosti za posamezen podukrep ob izpolnitvi pogoja, da se vključene površine posameznega podukrepa ne zmanjšajo za več kot 10 %. Podaljšati bo torej mogoče vse ali le posamezne podukrepe, v katere je bilo vključeno kmetijsko gospodarstvo. Povečevanje

dukrepe do zaključka obveznosti (npr. vsi, ki so vstopili v KOP od vključno leta 2010 dalje, ali pa vsi, ki so v letu 2012 vstopili v prenovljen podukrep košnje strmih travnikov, ali vsi, ki so od vključno leta 2010 dalje povečali svoje površine, vključene v KOP za več kot 20 % oz. 2 ha in s tem prevzeli novo petletno

skih gospodarstev, ki se jim je v letom 2013 zaključila obveznost vključitve v KOP in je v letu 2014 ne bodo več podaljšali.

Vstop v podukrepe KOP – je to v letu 2014 še mogoče?

Kmetijska gospodarstva lahko tudi v letu 2014 vstopite na novo v nekatere podukrepe KOP-a

vali (PAS),

- ohranjanje ekstenzivnih kraških pašnikov (EKP),
- ohranjanje posebnih travniških habitatov (HAB),
- ohranjanje travniških habitatov metuljev (MET),
- ohranjanje steljnikov (STE),
- ohranjanje habitatov ptic vlažnih ekstenzivnih travnikov na območjih Natura 2000 (VTR) in
- ohranjanje kolobarja (KOL) ter ozelenitev njivskih površin (ZEL) na območjih vodnih teles podzemnih voda Dravske, Murske in Savinjske kotline ter na prispevnih območjih za drževalnikov Šmartinsko, Perniško, Gajševsko in Ledavsko jezero .

Izjave v zvezi z izpolnjevanjem določenih zahtev podukrepov KOP

Tudi letos bodo vključeni v KOP morali oddati izjavo glede izpolnjevanja določenih zahtev pri posameznih podukrepih. To so v letu 2013, s pomočjo kmetijskih svetovalcev, izpolnjevali in oddajali v oktobru in novembru, v letu 2014 pa se bo ta izjava izpolnjevala in oddala v sklopu zbirne vloge.

Izjave, iz katerih je razvidno izpolnjevanje zahtev, bodo morali podati upravičenci, ki:

- imajo za izvajanje podukrepov KOP ohranjanje kolobarja (KOL), ozelenitev njivskih površin (ZEL), integrirano poljedelstvo (IPL), neprezimni posevki (NEP) in pridelava avtohtonih in tradicionalnih sort kmetijskih rastlin (SOR) izdelane zasnove petletnih kolobarjev. Pri podukrepu IVR je obvezen več kot triletni kolobar, ki se izkazuje skozi


Tudi v letu 2014 je še možno vstopiti na novo v nekatere podukrepe KOP-a.

površin, vključenih v posamezen podukrep, ne bo mogoče. Podaljšati bo možno tudi zaključeno obveznost za izvajanje podukrepa Reje avtohtonih in tradicionalnih pasem domačih živali (PAS), vendar število v ta podukrep vključenih živali ne bo smelo biti manjše od 1 GVŽ.

Vključeni v KOP, ki se jim v letu 2013 še ni iztekla petletna obveznost, so dolžni na istih površinah izvajati svoje po-

obveznost (pri podukrepih, kjer je bilo to mogoče) ...).

Prav tako bo tudi v letu 2014 z obrazcem F možen prenos površin, vključenih v KOP na drugo kmetijsko gospodarstvo. Prenos obveznosti je možno izvesti s prenosom površin, na katerih ima osnovno kmetijsko gospodarstvo še nezaključeno obveznost. Hkrati bo možno izvesti tudi podaljšanje obveznosti s prenosom površin s kmetij-

oziroma prevzamete nove obveznosti za izvajanje nekaterih podukrepov:

- ekološko kmetovanje (EK), tako za izvajanje kot tudi za preusmerjanje,
- neprezimni posevki (NEP),
- travniški sadovnjaki (TSA),
- strmi vinogradi z nagibom 30–40 % (V30) oz. z nagibom nad 40 % (V40),
- reja avtohtonih in tradicionalnih pasem domačih ži-



AKTUALNO

evidence oziroma pretekle zbirne vloge;

- pri izvajanju podukrepov KOP uporabljajo mineralna gnojila v skladu z gnojilnimi načrti, ki so izdelani na podlagi veljavnih analiz tal. Za izpolnitev izjave upravičenci na vnos zbirne vloge prinesite ustrezno dokumentacijo.

Napake in kršitve pri izvajanju podukrepov KOP-a

ARSKTRP pri izvedbi kontrol letno ugotavlja napake in kršitve pri več kot 30 % vseh KOP zahtevkov, kar ima v mnogih primerih za posledico tudi znižanje plačil.

Na višino izplačil v največji meri lahko vplivate upravičenci sami, in sicer najprej s pravilno in natančno prijavo površin oz. živali ter nadalje z izpolnjevanjem predpisanih zahtev in omejitev pri posameznih podukrepih. Posebna pozornost velja pri uveljavljanju površin, kjer gre za novo ali ponovno usposobitev površin za kmetijsko rabo. Površine, na katerih ste pričeli s čiščenjem oz. odstranjevanjem zarasti, postanejo upravičene šele, kadar so v celoti primerne za kmetijsko obdelavo že v času oddaje zbirne vloge.

Na podlagi analize najpogostejših kršitev pri vseh ali le pri določenih podukrepih KOP-a je v nadaljevanju navedenih sedem najpogostejše kršenih zahtev. S pozitivnimi ali negativnimi odgovori na spodaj navedene trditve lahko preverite, ali so ti pogoji pri izvajanju podukrepov na vašem kmetijskem gospodarstvu izpolnjeni ali ne:

- vse površine, na katerih uveljavljamo podukrepe KOP-a so upravičene kmetijske površine. To pomeni, da po teh



Pri uporabi mineralnih gnojil morajo biti za tekoče leto izdelani gnojilni načrti za vsak GERK posebej na podlagi veljavnih analiz tal (za letos so veljavne analize, ki so bile izdelane po 1. 1. 2009).

površinah ne potekajo ceste, ni grmovne in druge zarasti, stavb, dolgotrajnih odlagališč kmetijskih in nekmetijskih materialov. Izločene so tudi vse neupravičene kmetijske površine, večje od 100 m² (npr. kmetijsko zemljišče, ki se začasno ne uporablja zaradi gradnje infrastrukture, ali pa kmetijsko zemljišče, na katerem je ograda za konje, prašiče ali druge živali, ki ni poraslo s travinjem ...);

- na kmetijskem gospodarstvu poleg evidence o uporabi živinskih gnojil in fitofarmaceutskih sredstev redno vodimo evidence o vseh delovnih opravilih za vse podukrepe, ki jih izvajamo (pri čemer si lahko pomagamo z že pripravljenimi obrazci);
- za podukrepe KOL, ZEL, IPL, NEP in SOR imamo izdelane zasnove petletnih kolobarjev. Načrt kolobarja imamo izdelan za vse po-

vršine, na katerih podukrepe izvajamo, ter tudi setev in zasaditev na vseh njivskih površinah izvajamo v skladu z načrtom kolobarja. Pri podukrepu IVR izvajam več kot triletni kolobar, ki se izkazuje skozi evidence oziroma pretekle zbirne vloge;

- če na kmetijskem gospodarstvu uporabljamo mineralna gnojila, imamo za tekoče leto izdelane gnojilne načrte za vsak GERK posebej na podlagi veljavnih analiz tal (za leto 2014 so veljavne analize tal, ki so bile izdelane po 1. 1. 2009);
- na kmetijskem gospodarstvu se redno izobražujemo iz okoljskih vsebin v obsegu vsaj 4 ure letno (v obdobju od 1. septembra preteklega leta do 31. avgusta tekočega leta);
- za podukrepe ekološkega kmetovanja in integriranih pridelav smo se najkasneje do konca decembra prete-

klega leta vključili v kontrolo integrirane oz. ekološke pridelave;

- na kmetijskem gospodarstvu imamo na njivskih površinah, na katerih uveljavljamo podukrep ozelenitev njivskih površin, živo prezimno odejo (posejano prezimno poljščino, primerno za ozelenitev, najkasneje do 25. oktobra tekočega leta ter ozelenjene in neobdelane njivske površine od 15. novembra tekočega leta do 15. februarja naslednjega leta).

NOV UKREP DOBROBITI ŽIVALI ZA PRAŠIČEREJCE ŽE V LETU 2014

Ukrep dobrobiti živali (DŽ) bo eden redkih ukrepov Programa razvoja podeželja 2014–2020, ki se bo začel izvajati že v letu 2014. Namenjen je spodbujanju kmetijskih gospodarstev k izvajanju dobrobiti živali, ki presegajo predpisane zahteve. Upravičenci se bodo lahko v



AKTUALNO

ukrep vključili prostovoljno.

V ukrep bodo lahko vstopila kmetijska gospodarstva, ki redijo 20 ali več plemenskih svinj in mladice ali 100 ali več prašičev pitancev. Poleg izpolnjevanja vstopnega pogoja mora rejec skupaj z izbranim zootehnikom in veterinarjem izdelati tudi program dobrobiti živali, ki mora biti elektronsko vnesen v centralni register prašičev (CRPŠ) vsaj en dan pred oddajo vloge za ukrep DŽ. Priprava tega programa je za rejce brezplačna. Vlaganje vloge za ukrep DŽ bo potekalo hkrati z vlaganjem zbirne vloge, zato naj vlagatelj za ta ukrep pridejo na izpolnjevanje zbirnih vloge šele

spodarstev v času trajanja obveznosti stalež prašičev po predpisanih kategorijah v CRPŠ sporočati na mesečni ravni, to pomeni, da je potrebno podatke o staležu na prvi dan v mesecu sporočiti najpozneje do sedmega dne tekočega meseca. Zaradi zamika pri sprejemanju predpisov, ki opredeljujejo zahteve pri ukrepu DŽ, je izjemoma dovoljeno za 1. januar 2014, 1. februar 2014 in 1. marec 2014 podatke sporočiti do vključno 7. marca 2014.

Če ima kmetijsko gospodarstvo več lokacij, kjer redi prašiče in ima vsaka od teh lokacij svojo G-MID številko, potem morajo biti podatki o številu pra-

Sporočeni stalež bo služil za kontrolo izpolnjevanja pogoja minimalnega staleža, hkrati pa bo agencija iz teh podatkov izračunala povprečno število prašičev na kmetijskem gospodarstvu, ki bo osnova za izračun višine plačil. Sporočeni stalež bo kontroliran s strani ARSKTRP ter drugih pristojnih organov.

Poleg treh, že opisanih pogojev (stalež, izobraževanje in izdelava programa dobrobiti živali), si bo rejec moral za pridobitev plačil za ukrep DŽ izbrati vsaj še eno zahtevo iz nabora dodatnih nadstandardnih zahtev s področja:

- intenzivnosti osvetlitve,
- preprečevanja vročinskega stresa,
- skupinske reje z izpustom,
- povečanja talne površine za živali v skupinskih boksih,
- dodatne ponudbe voluminozne krme,
- toplotnega ugodja plemenskih svinj in pujskov,
- preprečevanja izčrpanosti svinj v laktaciji in
- napajanja živali.

Upravičenci bodo v letu 2014 obveznosti za izpolnjevanje pogojev pri ukrepu DŽ prevzeli za obdobje enega leta, izvajanje ukrepa pa bo, odvisno od odločitve države, možno tudi podaljševati.

NOVOSTI PRI NAVZKRIŽNI SKLADNOSTI

Z letom 2014 je sprememba predpisa, ki ureja zahteve navzkrižne skladnosti, tudi na tem področju prinesla nekaj novosti.

Pri predpisanih zahtevah ravnanja za dobro počutje prašičev se za vse breje svinje in mladice zahteva, da morajo

imeti za potešitev lakote zadostno količino voluminozne ali visoko vlakninaste in visoko energijske krme.

Za uporabo komposta ali digestata 1. razreda kakovosti mora biti izdano okoljevarstveno dovoljenje, ki se mora dosledno upoštevati pri uporabi.

Spremenili so se datumi za raztros gnojil:

- Gnojenje s tekočimi organskimi gnojili je na kmetijskih zemljiščih prepovedano od 15. novembra do 15. februarja.
- Gnojenje s tekočimi organskimi gnojili je na kmetijskih zemljiščih brez zelene odeje v katastrskih občinah, določenih v Prilogi 2, ki je sestavni del nitratne uredbe, prepovedano od 1. decembra do 31. januarja. Ob tem pa v teh katastrskih občinah tovrstna časovna prepoved ne obstaja za gnojenje s tekočimi organskimi gnojili na kmetijskih zemljiščih z zeleno odejo.
- Gnojenje s tekočimi organskimi gnojili je na kmetijskih zemljiščih nad nadmorsko višino 800 m prepovedano od 15. novembra do 1. marca.
- Gnojenje s hlevskim gnojem je na njivah prepovedano od 1. decembra do 15. februarja.
- Gnojenje s hlevskim gnojem je na njivah dovoljeno tudi od 1. decembra do 15. februarja, če vremenske in talne razmere omogočajo zimsko obdelavo tal in če je hlevski gnoj zaoran najpozneje v treh dneh.
- Gnojenje z mineralnimi gnojili, ki vsebujejo dušik, je prepovedano od 15. novembra do 1. marca, razen če gre



V ukrep bodo lahko vstopila kmetijska gospodarstva, ki redijo 20 ali več plemenskih svinj in mladice ali 100 ali več prašičev pitancev.

po izdelavi programa dobrobiti živali.

Tudi pri ukrepu DŽ je eden izmed pogojev obvezno izobraževanje. V času trajanja obveznosti (od 1. januarja 2014 do 15. decembra 2014) bo moral nosilec ali član kmetijskega gospodarstva, ki se vključijo v ukrep DŽ, opraviti vsaj štiriurno usposabljanje iz vsebin dobrobiti živali.

Poleg navedenih pogojev morajo nosilci kmetijskih go-

šičev sporočiti za vsak G-MID. V tem primeru mora KMG z več gospodarstvi izpolnjevati vstopni pogoj na vsakem od gospodarstev – G-MID-ov.

Stalež morajo nosilci v CRPŠ sporočiti elektronsko, za kar si lahko z izpolnitvijo vloge, ki je objavljena na spletni strani Uprave za varno hrano, veterinarstvo in varstvo rastlin, uredijo elektronski dostop, ali pa za pomoč pri sporočanju staleža pooblastijo drugo osebo.



AKTUALNO

za gnojenje kmetijskih rastlin v rastlinjakih.

- Gnojenje ozimin z mineralnimi gnojili, ki vsebujejo dušik, je prepovedano od 1. decembra do 15. februarja,
- Na GERK-ih s povprečnim nagibom nad 20 % in kjer obstaja nevarnost odtekanja tekočih organskih gnojil v površinske vode, odmerka dušika ob posameznem gnojenju ne sme preseči 80 kg/ha. Za te GERK-e se zahteva vođenje evidence o vrsti, količini in času uporabe tekočih organskih gnojil.
- Na kmetijskih zemljiščih z rabo njiva s povprečnim nagibom nad 20 %, na katerih obstaja nevarnost odtekanja tekočih organskih ali mineralnih gnojil v površinske vode, se pri poljščinah s počasnim spomladanskim razvojem (koruza, pesa) uporablja tekoča organska ali mineralna gnojila, ki vsebujejo dušik, le na njivah, kjer je zagotovljen eden od naslednjih ukrepov:
 - njiva mora biti razmeje-
- na s prečnimi ozelenjenimi pasovi, ki preprečujejo odplavljanje gnojil, ali
- med njivo in površinsko vodo mora biti najmanj 15 m širok pas zemljišča, porasel z zeleno odejo ali drugimi kmetijskimi rastlinami, razen s poljščinami s počasnim spomladanskim razvojem, ali
- njiva mora biti obdelana prečno na strmino ali
- njiva mora biti preko zime prekrita z zeleno odejo.
- Organska in mineralna gnojila se ne uporabljajo na poplavljenih tleh, na tleh, nasičenih z vodo, na tleh, prekritih s snežno odejo, in na zamrznjenih tleh.
- Po vizualni oceni so skladiščni prostori za živinska gnojila in bioplinsko gnojilko izdelani tako, da je preprečeno izlivanje, izpiranje ali odtekanje izcedkov v površinske ali podzemne vode ali okolje.
- Kmetijsko gospodarstvo

mora imeti zadostne skladiščne zmogljivosti za živinska gnojila in bioplinsko gnojilko. Manjše skladiščne zmogljivosti so dovoljene na kmetijskih gospodarstvih, kjer se živinska gnojila predeluje in jih v različnih oblikah prodaja na trgu, ali ker živinska gnojila odstranjuje po predpisih, ki urejajo ravnanje z odpadki, kar je izkazano s Prilogo 3 Uredbe o varstvu voda pred onesačevanjem z nitrati iz kmetijskih virov, z evidenčnimi listi ali drugimi knjigovodskimi listinami, iz katerih je razvidna tudi količina predelanih, prodanih ali drugače odstranjenih živinskih gnojil.

NE BOJTE SE VPRAŠATI!

Glede na veliko število pogojev, ki jih morate izpolnjevati vključeni v različne ukrepe, vam predlagamo, da se pred oddajo zbirne vloge ali ob oddaji zbirne vloge za leto 2014 ponovno dobro informirate o zahtevah in pogojih, ki jih uveljavljate in izvajate na vašem kmetijskem

gospodarstvu. V primeru kakršnihkoli nejasnosti oz. dvoma o izpolnjevanju zahtev posameznih ukrepov se lahko obrnete na kmetijske svetovalce, ki vam bodo vse zahteve in pogoje ponovno razložili.

Hkrati vas tudi pozivamo, da po oddaji zbirne vloge v primeru sprememb površin, števila živali ali zaradi drugih sprememb in razlogov, ki vplivajo na izpolnjevanje obveznosti izvajanja različnih ukrepov, pravočasno poskrbite za dopolnitev vloge ali odstop od zahtevkov ali za oddajo zahtevka za uveljavljanje višje sile (v desetih delovnih dneh od dne, ko to lahko storite) in se tako izognete nepotrebnim znižanjem plačil oz. sankcijam. Predlagamo vam, da se ob nastanku spremembe glede sporočanja posameznih sprememb na vašem kmetijskem gospodarstvu obrnete na kmetijske svetovalce na vašem območju, ki vam bodo svetovali glede načina in nujnosti sporočanja sprememb na ARSKTRP.

» DR. JERNEJ DEMŠAR



Naše seme - vaš uspeh!

SEMENARNA
Ljubljana

Na slovenskem trgu zastopamo priznane dobavitelje semenskega krompirja:



Smo pridelovalec semenskega krompirja za priznane dobavitelje:

Semenarna Ljubljana, d.d. je članica GIZ-a Seminarsko Slovenije

Preverite ponudbo sort semenskega krompirja za kmetovalce v letu 2014.

SEMENSKI KROMPIR

www.semenarna.si

Semenarna Ljubljana, d.d., Dolenjska c. 242, 1000 Ljubljana



Neustrezna krma – razlog za težave v reji

Plesni na krmi in živilih lahko povzročijo veliko težav. Kako preprečiti okužbe in kasnejše zastrupitve z aflatoksinii?

Neugodne vremenske razmere z obilo padavin v času rasti krmnih rastlin in poljščin spodbudijo razvoj glivičnih bolezni. Nekatere smo opazili že na njivah in pri spravi krme, nekatere pa niso vidne, vendar so v reji in pridelavi hrane precej škodljive. Plesni na krmi in živilih tvorijo produkte, ki jih imenujemo mikotoksini (aflatoksini B₁, B₂, G₁, G₂; fumonizini B₁ in B₂; ohratoksin A; trihoteceni DON, DAS, T-2 in HT-2; zearalenon ...). Lahko pa je dokupljena krma tista, ki presega dovoljene vrednosti, zato je umno kupovati krmo od preverjenih dobaviteljev.

KAJ SO AFLATOKSINI

Aflatoksini so izločki po večini dveh sevov gliv, in sicer: *Aspergillus parasiticus* in *Aspergillus flavus*, ki se pojavljata povsod po svetu na kmetijskih pridelkih in živilih. Glede na lastnosti toksinov jih ločimo (po postopkih glede fluorescentnih lastnosti in ločljivosti po kromatografiji) v sledeče skupine: aflatoksina B₁ in B₂ (proizvajata modro fluorescenčno barvo), aflatoksina G₁ in G₂ proizvajata zeleno. Dva presnovna produkta aflatoksinov, ki se imenujeta M₁ in M₂, se pojavita v mleku, če živali v laktaciji zauživajo krmo, okuženo z aflatoksini.

Okuženost krme in živil z aflatoksini je pogojena z rastjo gliv. Glive najbolje rastejo pri 20

do 30 °C in hkratni visoki vlagi (bolj ko vlažnost narašča proti 90 %, močneje in hitreje rastejo glive).

KAJ POVZROČIJO AFLATOKSINI ŽIVALIM

Ne glede na to, ali živali zauživajo okuženo krmo ali pa vdihujejo okužen prah, se po 4 urah v krvi živali pojavi toksin. Pri molznicah se 12 do 14 ur po zaužitju okužene krme pojavijo toksični presnovki aflatoksinov v mleku.

Če takoj prenehamo s krmljenjem, po 3–5 dneh z ana-

lizami ni možno odkriti kakršnekoli prisotnosti. V krvi se toksini vežejo na serumske beljakovine (lizin in albumin) in prehajajo v telo, kjer imajo res škodljive vplive.

Akutna zastrupitev z aflatoksini se pojavi, kadar živali zauživajo veliko količino okužene krme: nekroza jeter, zmanjšana sinteza serumskih beljakovin, edemi na spodnjih delih okončin, bolečine v trebušni votlini, bruhanje.

Kronična zastrupitev z aflatoksini se pojavi, če živali zauživajo majhno količino afla-

toksinov dlje časa: zmanjšani prirasti, zmanjšana mlečnost, manjša nesnost, prizadet imunski sistem (slabo delovanje, velika dovzetnost za viroze in okužbe).

KDO ODVZAME VZOREC IN KAKŠNE PRAVICE IMA KMET

Uradni odvzem vzorca naredi inšpektor. Pri tem mora spoštovati in upoštevati pravila glede odvzema reprezentativnega vzorca. Velikost odvzete vzorca je odvisna od količine krme ali živila. Za isto krmo/

ŠKODA, KI JO POVZROČAJO AFLATOKSINI

Škodljivo delovanje aflatoksinov	Učinki in simptomi
Geni	Okvarjeni zarodki, spremenjen genski material, karcinogenost – velik delež rakastih obolenj pri živalih, ki so izpostavljene aflatoksinom ali krmljene z aflatoksini.
Patološke spremembe	Spremenjeni notranji organi: jetra, vranica, ledvica so povečana, sindrom zamaščenih jeter, zmanjšata se bursa fabrica in timus, spremeni se barva organov (jetra, želodčki pri perutnini).
Spremembe ožilja	Notranje krvavitve, anemija.
Imunski sistem	Prizadet imunski sistem: očitno zmanjšana odpornost na okolje, mikrobe; povečana obolevnost.
Živčni sistem	Obnašanje, ki ni skladno z običajnim obnašanjem posamezne vrste živali.
Koža/dlaka	Toksično delovanje se odraža na kožnih spremembah (pomanjkljivo perje).
Izločila (urinarni sistem)	Vnetje ledvic.
Prebavila	Prizadeto delovanje predželodcev, kar zmanjša prebavo celuloze, zmanjšana sinteza maščobnih kislin v predželodcih, zmanjšana proteoliza, zmanjšana tipična kontrakcija/gibanje predželodcev in driske.
Reprodukcijski sistem (spolni organi)	Zmanjšana reprodukcijska sposobnost, skoteni mladiči so bistveno lažji in bolni.


AKTUALNO

živilo mora vzeti tri vzorce, ki jih mora zapečatiti in nedvoumno opremiti z vsemi podatki o lastniku.

1. Vzorec gre v analizo po uradni dolžnosti (to odloči inšpektor). Če je vzorec skladen z zakonodajo, plača analizo država. Če vzorec ni skladen, mora plačati kmet.
2. Vzorec mora shraniti inšpektor, če slučajno pride do

česarkoli (pritožbe ...).

3. Vzorec po zakonodaji pripada kmetu, vendar **ga mora kmet zahtevati**, da mu ga inšpektor da. Če ne zahteva, mu ga sam po sebi ne bo dal. Ker je vzorec zapečaten, ga lahko kmet pošlje v referenčni laboratorij Evropske unije. Rezultat referenčnega laboratorija EU je tisti, ki je dokončen, in zoper njega ni

pritožb. Če je rezultat EU laboratorija ugoden (skladen), rezultat nacionalnega (slovenskega) referenčnega laboratorija pa ni, pravno formalno obvelja rezultat referenčnega laboratorija EU.

V kolikor želi kmet samoiniciativno vzorčiti in pridobiti rezultat analize, ki je pravno-formalno verodostojen, mu mora neodvisna akreditirana institucija

odvzeti vzorec, ga zapečatiti, potem pa ga lahko kmet pošlje v katerikoli akreditiran laboratorij v EU. Referenčni laboratoriji Evropske unije so navedeni za posamezne substance v Uredbi (ES) št. 882/2004 o izvajanju uradnega nadzora, da se zagotovi preverjanje skladnosti z zakonodajo o krmi in živilih ter s pravili o zdravstvenem varstvu živali in zaščiti živali (za mikotoksine na strani 73), in sicer na povezavi: <http://eurlex.europa.eu/LexUriServ/LexUriServ.do?uri=CONSLEG:2004R0882:20130701:SL:PDF>.

PREGLED VELJAVNE ZAKONODAJE, KI OPREDELJUJE ZGORNJO NAJVEČJO VSEBNOST AFLATOKSINOV V ŽIVILIH IN KRMI

(1 µg = 0,001 mg)	Mejne vrednosti, izražene v µg/kg (mikrogram/kg = 10 ⁻⁶ g/kg)		
	B ₁	Vsota (B ₁ , B ₂ , G ₁ in G ₂)	M ₁
Uredba komisije (ES) 1881/2006 o določitvah mejnih vrednosti nekaterih onesnaževal v živilih	B ₁	Vsota (B ₁ , B ₂ , G ₁ in G ₂)	M ₁
Vsa žita in vsi proizvodi, ki so pridobljeni iz njih, vključno s pridelanimi žitnimi proizvodi (RAZEN TREH SKUPIN: 1., 2., 3. – SPODAJ NAVEDENE)	2,0	4,0	-
1. Koruza in riž, ki se pred uporabo za prehrano ljudi ali kot sestavine živil sortirata ali drugače mehansko obdelata	5,0	10,0	-
2. Žitna kašica ter otroška hrana za dojenčke in majhne otroke	0,1	-	-
3. Živila za posebne zdravstvene namene, izrecno namenjena dojenčkom	0,1	-	0,025
Surovo mleko, toplotno obdelano mleko in mleko za proizvodnjo izdelkov	-	-	0,050
Pravilnik o onesnaževalih v živilih – UL 69/2003 Mleko (surovo mleko, za izdelavo mlečnih izdelkov ter toplotno obdelano mleko)	-	-	0,05
Uredba Komisije (EU) št. 574/2011 glede mejnih vrednosti v krmi za nitrite, melamin, Amrosio spp. ter prenosa nekaterih kokcidiostatikov ali sredstev proti hisomonijazi in o konsolidaciji prilog I in II k direktivi			
Posamična krmila	0,02 mg/kg 20,0 µg/kg		
Dopolnilne in popolne krmne mešanice	0,01 mg/kg 10,0 µg/kg		
Dopolnilne in popolne krmne mešanice za živali v laktaciji in mlade živali (teleta, jagnjeta, kozličje, pujske in mlado perutnino)	0,005 mg/kg 0,2 µg/kg		
Dopolnilne in popolne krmne mešanice za pitovne živali (brez telet, jagnjet, kozličev, pujskov in mlade perutnine)	0,02 mg/kg 20,0 µg/kg		
Uredba 183/2005 o higieni krme, ravno tako na področju krme zahteva sledljivost: korak nazaj in korak naprej. Za varno krmo v prodaji je odgovoren tisti, ki je krmo dal v prodajo.			

PRIPOROČILA KMETOM

Kmetije, ki so bile v času pridelave in spravila krme na območjih z obilo padavin, stoječe vode ali celo poplav, svetujemo, da pridelke (krompir, žita, mleko, zelenjavo ...), ki jih prodajajo za namene humane prehrane, preverijo glede prisotnosti mikotoksinov. V ta namen naj vam terenski svetovalec odvzame vzorec, ki ga oddate v laboratorij, ki opravlja analize. Če imate slab način skladiščenja, se napake pokažejo v prisotnosti aflatoksinov.

Tako priporočamo kmetijam, da si naredijo enostavni (hitri) test, ki je cenejši, vendar da dobro orientacijo o prisotnosti mikotoksinov.

V kolikor pa želite imeti uraden, pravno-formalen rezultat analize, je potrebno oddati vzorec v akreditiran laboratorij. V tem primeru vam mora tudi neodvisna akreditirana institucija vzeti vzorce za analizo.

Več informacij o testiranjih in akreditiranih laboratorijih dobite pri svetovalcu javne službe kmetijskega svetovanja.

»GABRIJELA SALOBIR



Projekt Kmetijstvo je zakon se zaključuje

Dvig zavedanja pomena kmetijstva, lokalne pridelave in podeželja.

Obstaja veliko dobrih, pozitivnih zgodb, ki kažejo na to, da je kmetijstvo lahko odlična poslovna priložnost. Vedno več je ljudi, ki se zavedajo pomena kmetijstva, lokalne pridelave in podeželja. K temu prispevajo tudi številne aktivnosti, ki jih izvajata Kmetijsko gozdarska zbornica Slovenije in njena javna služba kmetijskega svetovanja. Na januarskem srečanju z novinarji je vodstvo KGZS predstavilo rezultate enoletnega projekta, ki ga je zbornica izvajala v sodelovanju z Evropsko komisijo, podalo usmeritve dela za naprej in spregovorilo o prihodnji SKP ter kaj le-ta prinaša Sloveniji, še posebej mladim. Na koncu so razglasili zmagovalce nagradnega fotografskega natečaja Utrip podeželja skozi objektiv. Poleg predsednika KGZS **Cvetka Zupančiča** sta na srečanju sodelovala še direktor KGZS **Branko Ravnik** in predsednik Zveze slovenske podeželske mladine **Rok Roblek**.

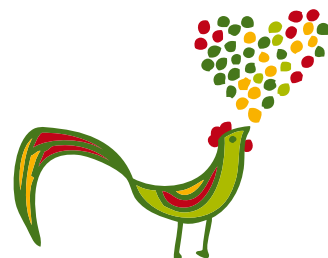
»Promocijske aktivnosti Kmetijsko gozdarske zbornice Slovenije (KGZS) so bile v letu 2013 usmerjene v promocijo in utrjevanje zavesti o pomenu kmetijstva in skupne kmetijske politike,« je povedal **Cvetko Zupančič**. Skupna kmetijska politika (SKP) je namreč »orodje«, s katerim Evropska unija uravnava pridelavo hrane, ohranja obdelanost kmetijskih zemljišč, usmerja razvoj kmetijstva in podeželja ter skrbi za

varnost hrane. Za vse to namenja finančna sredstva. In del sredstev, namenjenih za promocijo te politike, je uspelo prek enoletnega projekta Kmetijstvo je zakon pridobiti KGZS.

V sodelovanju z Generalnim direktoratom za kmetijstvo in razvoj podeželja Evropske komisije je KGZS aprila lani pričela izvajati številne aktivnosti, kot so sodelovanje na različnih prireditvah, organizacija strokovnih dogodkov, posvetov, okroglih miz. Pripravljena je

bila premična razstava, različna tiskana promocijska gradiva in uporaben promocijski material, s katerim je KGZS sporočala, da delo v kmetijstvu omogoča samostojnost in da kmetovanje pomeni priložnost. Projekt spodbuja mlade, da se odločijo za kmetovanje, in na drugi strani zbuja zaupanje v mlade med starejšo generacijo za lažjo predajo upravljanja kmetij mlajšim.

Pri pripravi in izvedbi projekta je KGZS sodelovala z mla-



dimi, vključenimi v Zvezo slovenske podeželske mladine (ZSPM), osnovnimi in srednjimi šolami, kmetijskimi svetovalci, kmetijami, mediji in seveda izjemnimi posamezniki, ki so v kmetijstvu z inovativnim pristopom že našli poslovni izziv. Predsednik ZSPM **Rok Roblek** je pohvalil dobro sodelovanje z zbornico in poudaril: »Eden največjih izzivov SKP je prav gotovo povečati de-



Premična razstava prikazuje potrebe izjemnih posameznikov, ki so v kmetijstvu z mladostjo in inovativnimi rešitvami uspeli.



AKTUALNO

lež mladih v kmetijstvu ter prepoznati njihov pomen in drugačen pogled na sektor, v kategoriji vstopajo. Struktura mladih v slovenskem kmetijstvu sicer ni obetajoča, po drugi strani pa ni tako kritična. Mladi obračajo novo stran v slovenskem kmetijstvu, v sektor vstopajo samozavestni in polni znanja, iščejo tr-

žne niše in priložnosti, so podjetni in se ozirajo k izpolnjevanju zahtev trga.»

Celoten projekt Kmetijstvo je zakon je povezoval **logotip – razigran, mladosten petelin, nad njim pa srce, sestavljeno iz žitnih lističev**. Delo promotorja kmetijstva je odlično izpeljal! Tako logotip kot veči-

na ostalih promocijskih materialov je delo oblikovalke **Tine Skrt Pregelj**. Občasno se mu je pridružil Mucec. To je risani lik telička, ki v obliki maskote na prireditvah zaživi in navduši. Različni promocijski materiali so igrali pomembno vlogo pri pridobivanju zanimanja ciljnih javnosti.

Narejena je **premična razstava**, ki prikazuje portrete izjemnih posameznikov, ki so v kmetijstvu z mladostjo in inovativnimi zamislami uspeli. Razstava, predstavljena na različnih dogodkih in lokacijah, je bila pozitivno sprejeta. Potovala je med Ljubljano, Koprom, Mariborom, Ptujem, Gornjo Radgono, Ponikvo in Novem mestom. Navdušila je številne obiskovalce različnih dogodkov, med drugim obiskovalce 51. mednarodnega sejma AGRA v Gornji Radgoni, 44. sejma Narava-Zdravje v Ljubljani, 24. Dobrot slovenskih kmetij na Ptujju, posveta kmetijskih svetovalcev v Novem mestu in obiskovalce rojstne hiše Antona

Martina Slomška, zavetnika slovenskih kmetov, na Ponikvi.

V slovensko-angleški zgibaniki **Kmetijstvo je zakon!** so zbrani datumi in kratki opisi dogodkov, na katerih smo promovirali kmetijstvo in podeželje. Zanimiva oblika je navdušila, pritegnila in zbudila zanimanje številnih. Zgibanika opozarja tudi na dejstvo, da se mora pridelava hrane na svetovni ravni do leta 2050 podvojiti. Le tako bo mogoče nahraniti devet milijard ljudi. In odpira vprašanje, ali je kmetijstvo lahko odlična poslovna priložnost.

Maja, avgusta in decembra 2013 so bile projektne aktivnosti predstavljene v glasilu KGZS Zelena deželja, kjer smo še posebej izpostavili pomen kmetijstva in skupne kmetijske politike. Konec avgusta je izšlo **pet projektnih knjižic**. Zaradi lažje dosegljivosti in seveda osnovnega namena, da koristijo, zbudijo željo po novem, postanejo vir poslovnih idej in odpirajo rešitve, so knjižice dostopne tudi v elektronski obliki na www.zarazvojpodezelja.si.

Spletna stran www.zarazvojpodezelja.si je pripravljena z namenom zgodbo o SKP približati ljudem, ki iščejo informacije prek spleta. Namenjena je predstavitvi projekta, informacijam o SKP in primerom dobre prakse. Stran je obogatena s tradicionalnimi sezonskimi recepti slovenskega podeželja. Odprt je facebook profil Kmetijstvo je zakon.

KGZS je promocijske aktivnosti izvajala na različnih prireditvah: Podeželje v mestu, 24. Dobrote slovenskih kmetij na Ptujju, 51. mednarodnem kmetijsko-živilskem sejmu AGRA v Gornji Radgoni, 46. sejmu



V knjižici **Kmetijstvo je zakon** so zbrane zgodbe mladih, ki so v kmetijstvu odkrili poslovni izživ, poučne informacije o skupni kmetijski politiki in tudi o tem, kako priti do kmetije.



Sistem socialne varnosti v Sloveniji temelji na načelu solidarnosti in zagotavljanju socialne varnosti za primere, ko si sami nismo več zmožni zagotavljati osnovnih pogojev za življenje. V knjižici **Socialna varnost kmetov/kmetič** so predstavljene pravne podlage socialne varnosti.



S prvim januarjem 2014 je vodenje računovodstva na kmetijah postalo obvezno. Kako to obveznost obrniti sebi v prid, piše v knjižici **Vodenje računovodstva na kmetijah**.



Zakaj se odločiti za socialno podjetništvo, kako začeti in z njim uspeti, govori knjižica **Socialno podjetništvo kot priložnost za razvoj kmetijstva in podeželja**.



Davki in ostale administrativne zadeve vse bolj odločilno vplivajo na gospodarjenje kmetij. V knjižici **Dohodnina in kmetijstvo** so zbrana in v logično zaporedje postavljena najpomembnejša določila.



AKTUALNO



Spletna stran www.zarazvojpodvezlja.si

Narava-Zdravje v Ljubljani in 10. vseslovenskem srečanje kmetov na Ponikvi. Najave o prireditvah so se vrtele na radijskih postajah, objavljene so bile na spletnih straneh, facebooku in v tiskanih medijih.

Na šestih prireditvah **Podeželje v mestu**, ki so potekale od marca do septembra v Kopru, Ljubljani in Mariboru, so na skupaj dvesto stojnicah svojo ponudbo pridelkov in izdelkov dopolnilnih dejavnosti predstavljale kmetije. Skupaj z ljudskimi pevci, godci, plesalci in rokodelci so predstavljali kulinarčno in kulturno dediščino podeželja. Po prireditvenem prostoru se je sprehajal Mukec, delil zgibanke, balone, obeske za ključke, publikacije EU-komisije na temo kmetijstva, zaplesal z oblikovalci. Prireditve so potekale na mestnih tržnicah. Obiskovalci so bili predvsem prebivalci mestnih jeder in tuji gostje.

Štiridnevna ocenjevalna razstava **Dobrote slovenskih kmetij**, ki je potekala v minornem samostanu na Ptuju, tradicionalno predstavlja nagrajene kulinarčne izdelke slovenskih kmetij. Hodniki minornega samostana so lani gostili razstavo Kmetijstvo je zakon. Številni obiskovalci so se ustavili pri informacijski stojnici KGZS, sodelovali v nagradni igri in se seznanili s SKP. Razstavo si je ogledalo več kot 10.000 obiskovalcev. Ogledali so si jo tudi številni obiskovalci **sejma AGRA**, kjer je v sklopu spremljajočih dogodkov sejma potekala podelitev priznanj akcije **S kmetije za Vas**. Akcije, ki poudarja uspešno promocijo in domiselnost pri trženju kmetijskih pridelkov, izdelkov in storitev na kmetiji.

Posebno pozornost KGZS, projektu in kmetijstvu je z nagovorom na slavnostni akademiji **10. vseslovenskega sre-**



Vseslovensko srečanje kmetov na Ponikvi je obiskal tudi predsednik Republike Slovenije Borut Pahor.

čanja kmetov na Ponikvi izkazal predsednik RS **Borut Pahor**. Letošnji **28. tradicionalni posvet kmetijske svetovne službe** v Novem mestu pa je med drugim odprl vprašanje prihodnosti kmetijstva in priložnosti znotraj nove SKP.

Z organizacijo okroglih miz in različnih aktivnosti, namenjenih mladim, je KGZS vzpostavljala povezave med mestom in podeželjem ter zbudila zanimanje za kmetovanje. Dobro obiskane so bile okrogle mize na Državnih kmečkih igrah, izboru inovativnega

mladega kmeta in Kvizu mladi in kmetijstvo. S fotografskim natečajem **Utrip podeželja skozi objektiv** za ljubiteljske fotografe do 19 let so mlade nagovarjali in jih spodbujali, da ujamejo utrinke življenja na podeželju ali podeželje povezuje z mestnim okoljem. V fotografskem natečaju je s 131 fotografijami sodelovalo 64 mladih avtorjev. Prvo nagrado je prejela **Julija Jelancev**, drugo **Nikola**



Zmagovalci fotografskega natečaja Utrip podeželja skozi objektiv so odlično ujeli utrinke življenja na podeželju.


AKTUALNO

Poljanec in tretjo **Janez Požar**. Nagrade so prispevale članice Združenja turističnih kmetij Slovenije: **Turistična kmetija Majdač** (Podolševa 10, 3335 Solčava), **Turistična kmetija pri Kovačniku** (Planica 9, 2313 Fram) in **Turistična kmetija Frank-Ozmeč** (Slamnjak 33, 9240 Ljutomer).

Na KGZS ocenjujemo, da je zgodba o partnerstvu med kmeti in Evropo, ki jo že 51 let usmerja skupna kmetijska politika, dosegla vsaj 500.000 oseb. To je 25 odstotkov prebivalcev Slovenije. O njej pripovedujejo kmetijski svetovalci, ki so ključni povezovalci med kmeti in usmeritvami politike ter glavni promotorji. Prebivalci Slovenije se vedno bolj zavedajo pomena lokalne pridelave in samooskrbe kot tudi pomembnosti kmetijstva v našem vsakdanjem življenju ter o njeni vlogi pri podpiranju kmetijstva. Kampanja se bo z novim geslom skupne kmetijske politike »Skrb za naše korenine« v obdobju 2013–2014 postopoma razširila v vse države članice EU, in sicer z dogodki, avdiovizualnim gradivom in spletnimi publikacijami.

Evropski parlament, Svet ministrov EU in Evropska komisija so namreč konec junija lani dosegli politični dogovor o reformi skupne kmetijske politike. Namen nove SKP, ki je zasnovana tako, da bo okoliju prijaznejša, pravičnejša in

je prihodnost na mladih kmetih, da Evropa spodbuja mlade kmete, da je s tem, ko se vse več ljudi zaveda, da je hrana dragocena, kmetijstvo v nekem pozitivnem prirastu. Če je kje prihodnost, potem je v kmetijstvu,« je le ena izmed izjav mladih, ki so bile zapisane v času trajanja projekta.

Kar se tiče skupne kmetijske politike, je Evropska komisija konec lanskega leta začela novo kampanjo obveščanja, katere namen je ozaveščanje o pomembnosti kmetijstva v našem vsakdanjem življenju ter o njeni vlogi pri podpiranju kmetijstva. Kampanja se bo z novim geslom skupne kmetijske politike »Skrb za naše korenine« v obdobju 2013–2014 postopoma razširila v vse države članice EU, in sicer z dogodki, avdiovizualnim gradivom in spletnimi publikacijami.

Evropski parlament, Svet ministrov EU in Evropska komisija so namreč konec junija lani dosegli politični dogovor o reformi skupne kmetijske politike. Namen nove SKP, ki je zasnovana tako, da bo okoliju prijaznejša, pravičnejša in



ec.europa.eu/agriculture/cap-for-our-roots

Kmetijstvo je naše življenje

Kmetijstvo so naše korenine

SKRBIMO ZA SVOJE KORENINE

Evropska Skupna Kmetijska Politika SKP

učinkovitejša, je okrepiti partnerstvo med Evropo in njenimi kmeti v korist več kot 500 milijonov potrošnikov EU.

S spremljajočo kampanjo si

bodo vsi deležniki, še posebej Kmetijsko gozdarska zbornica Slovenije in njena javna služba kmetijskega svetovanja, prizadevali poudariti pomen kmetijstva v našem vsakdanjem življenju, obenem pa ozaveščati o ključnih vprašanih reformirane skupne kmetijske politike. »KGZS je aktivno sodelovala pri oblikovanju stališč glede nove SKP, pred nami je odprta odločitev glede izbire modela za neposredna plačila. Dodatne spodbude bodo deležni mladi kmetje,« je povedal direktor KGZS **Branko Ravnik**.

»TATJANA VRBOŠEK



Na prireditvah Podeželje v mestu so kmetije predstavljale svojo ponudbo in izdelke dopolnilnih dejavnosti prebivalcem mestnih jeder in tujim gostom.



Sofinancira Evropska unija,
Generalni direktorat za kmetijstvo
in razvoj podeželja.



Kako do dovoljenj za namakanje

V novem programskem obdobju Programa razvoja podeželja 2014–2020 bodo na voljo nepovratna sredstva za izgradnjo in posodobitve namakalnih sistemov ter nakup namakalne opreme.

Pogoj za gradnjo in pridobitev finančnih sredstev je pravočasna pridobitev vseh potrebnih dovoljenj (dovoljenja za uporabo vode za namakanje kmetijskih površin, odločbe o uvedbi malega namakalnega sistema, po potrebi gradbenega dovoljenja, vodnega soglasja ...).

Namen prispevka je, da na osnovi dveh uspešnih primerov uvedbe namakanja v sadjarstvu vzpodbudimo k namakanju tudi ostale sadjarje, saj je namakanje pomemben in ponekod tudi nujen tehnološki ukrep.

V prvem primeru je mladi prevzemnik – sadjar v oktobru 2013 kandidiral z investicijo, ki je vključevala postavitve nasada češenj in jablan s protitočno mrežo in namakalnim sistemom, v drugem primeru pa bo sadjar kandidiral z nakupom in postavitvijo namakalne infrastrukture na trenutno odprt javni razpis, ki se zapre 12. marca 2014.

NAMAKANJE ČEŠENJ IN JABLAN

V poletnih mesecih smo opravili temeljito presojo, ogled terena ter pripravili idejno zasnovo nasadov in namakalnega sistema. Na najnižjem delu zemljišča, kjer ob padavinah zastaja voda, bodo izkopali večji zalogovnik za okrog 1800 m³, kamor bodo prestrezali površinsko vodo. Zbiranje površinske vode je tudi z zakonodajnega stališča najbolj enostavna rešitev zagotovitve vode za na-

makanje. V Posavju se običajno lahko zbere na enem hektarju letno najmanj 400 do 500 m³ vode. V zalogovnik bodo speljali tudi padavinsko vodo s streh hiše, gospodarskih poslopj in dvorišča. Za namakanje 1,5 ha jablan in 0,30 ha češenj (oboje na težjih tleh) smo predvideli, da bi zadoščalo 1.800 m³ vode.

Naslednji korak je bila pridobitev dovoljenja za rabo vode za namakanje. Izpolnili smo obrazec vloge za pridobitev vodnega dovoljenja in jo z vsemi predpisanimi prilogami vložili na ARSO, Vojkova 1b, Ljubljana. Obrazec je objavljen na spletni strani ARSO na naslovu: <http://www.arso.gov.si/vode/vodna%20dovoljenja/>, upravna taksa znaša 22,66 evrov. Na MKO – Agenciji RS za okolje so preverili usklajenost predvidene rabe vode s prostorskimi akti in z usmeritvami vseh ostalih sektorjev. Ker ni bilo potrebno podajati dodatnih obrazložitev in soglasij, je bil postopek pridobitve delnega **vodnega dovoljenja končan v malo več kot tednu dni.**

Hkrati smo morali pridobiti dovoljenje za namakanje oziroma rabo te vode na določenih zemljiščih, v tem primeru v nasadih jablan in češenj. Pripravili smo vlogo za izdajo **odločbe o uvedbi namakalnega sistema** in jo vložili na Ministrstvo za kmetijstvo in okolje, Dunajska 22, 1000 Ljubljana. Obrazec je objavljen na spletni strani MKO, upravna taksa znaša 22,66 evrov.

MKO je izdalo Odločbo o uvedbi namakalnega sistema na obravnavanih parcelah, ko so preverili skladnost z občinskim prostorskim načrtom ter podatke o zemljiščih in lastnikih. Vlogi je bilo potrebno priložiti tudi finančno ovrednoten načrt izgradnje namakalnega sistema s predvidenimi viri financiranja in oceno pričakovanih učinkov (mnenje JSKS, po veljavnem ceniku). **Ves postopek je bil zaključen v dveh tednih.**

Sočasno je investitor pridobil tudi predračun in načrt za postavitve namakalnega sistema. Pri izbiri ponudnika in izvajalca je zelo pomembno, da ga izberemo na osnovi referenc in cene. Namakalni sistem ni zgolj napeljava vode, ampak je pri tem potrebno upoštevati več dejavnikov: tla, različne potrebe rastlin po vodi, optimalno rabo vode in energije ter enakomerno distribucijo vode.

Glede na volumen razlivne vode smo za predvideno akumulacijo na osnovi uredbe o razvrščanju objektov glede na zahtevnost gradnje morali pridobiti ustrezno gradbeno dovoljenje. Ker sta bili interpretaciji termina »razlivna voda«, ki smo jih pridobili iz MKO in iz Ministrstva za infrastrukturo, različni, smo bili primorani po navodilih slednjih pridobiti **gradbeno dovoljenje** za nezahteven objekt. Ker del parcele, na katerem bo zgrajena akumulacija, leži v območju omejitve (vodovarstveno območje – ona

3), je bilo za potrebe gradbenega dovoljenja potrebno pridobiti tudi **vodno soglasje**. Zanj smo oddali vlogo na ARSO, oddelku Spodnja Sava. Ker nas je čas že močno preganjal, pa tudi protokoli nam niso bili povsem jasni, so bili tako na ARSO Novo mesto in Upravni enoti Brežice zelo razumevajoči, kooperativni in hitri pri izdaji vseh potrebnih dokumentov. S tem so omogočili kmetiji pravočasno oddajo poslovnega načrta in kandidature na javnem razpisu. Tehnična izvedba celotnega postopka je trajala mesec in pol, vključno s pravomočnostjo pa en mesec dlje. Vendar je tako kratek čas prej izjema kot pa pravilo.

VODA IZ VRTINE

V drugem primeru smo zaprosili za vodno dovoljenje za odvzem vode iz vodnjaka oziroma vrtine. V ta namen je bilo potrebno vlogi priložiti tudi **hidrogeološko poročilo**, katerega zahtevnost je odvisna od globine vrtine. Ker so s poskusno vrtino ugotovili, da ne bo potrebno preseči globine 30 m, je hidrogeolog pripravil enostavno poročilo. Vodno dovoljenje je bilo pridobljeno v enem mesecu. Dolgotrajnejše je bilo pridobivanje odločbe o uvedbi malega namakalnega sistema. Ker so v bližini infrastrukturni objekti (ceste, objekti za distribucijo električne energije ...), je bilo potrebno za potrebe Odločbe pridobiti soglasja. Ker še ni veliko tovrstne pra-



NASVETI

kse, je bilo potrebno pripraviti veliko obrazložitve, da so bili upravljavci pripravljene podati soglasje k nameravani gradnji. Celoten postopek je v tem primeru trajal 5 mesecev, vključno s pravnomočnostjo 6 mesecev.

Vsak postopek pridobivanja vodnih dovoljenj je nekoliko drugačen. Za uspešno uva-

janje namakanja v prostor je nujno potreben projektni pristop, v katerem je pozitivno sodelovanje med vsemi vključenimi (sadjar, strokovne institucije, pristojna ministrstva, lokalna skupnost) neobhodno potrebno. Še posebej zaradi relativno kratkega obdobja uva-

janja namakanja v slovenski kmetijski prostor in obstoječe zakonodaje.

S pridobitvijo vseh dovoljenj in postavitvijo namakalnega sistema je zaključen zgolj uvodni tehnični del, ki se mora v nadaljevanju odraziti v pridelavi. Na tem mestu bi rada poudarila, da je namakanje zgolj podpora dobri tehnologiji in

nikakor ne predstavlja premošitve slabih tehnoloških rešitev. Pomembna je strokovna in odgovorna raba vode v kmetijstvu.

» **ANDREJA BRENCI,**
 KGZS – Zavod Novo mesto

Bakterijski ožig oljk

Nova nevarna bolezen, ki lahko prizadene tudi slovensko oljkarstvo.

V pretekli jeseni je Služba za varstvo rastlin Italije obvestila Evropsko komisijo ter članice EU in Evropsko organizacijo za varstvo rastlin (EPPO) o hitro napredujočem sušenju oljk v Apuliji v južni Italiji. Po sedaj znanih ugotovitvah je pri tem pojavu pomembno udeležena bakterija *Xylella fastidiosa*, ki

oljkarjev velika in upravičena.

Ni znano, na kakšen način je bila ta bakterija prenesena v Evropo, kjer je bila šele sedaj prvič uradno potrjena. Gre za eno najhujših boleznih lesnatih rastlin, ker povzroča njihovo hiranje in propadanje. Bakterija *Xylella fastidiosa* živi in se razmnožuje v ksilemskem prevo-

so poznane štiri podvrste bakterije, ki se med seboj razlikujejo predvsem po tem, na katerih rastlinah povzročajo bolezenska znamenja (preglednica 1). Prve raziskave v primeru sušenja oljk v Apuliji kažejo, da pri tem ni udeležena nobena od navedenih podvrst. Več o tem bodo povedale šele dodatne raziskave, ki so v teku.

napredujoče odmiranje posameznih delov krošnje. To se pozneje lahko razširi na celo drevo, ki zaradi tega odmre. Bakterije živijo in se razmnožujejo v vodovodnih prevodnih tkivih (ksilemu) in preprečujejo pretok vode in hranilnih snovi po njih.

Seveda ni vsako sušenje posameznih vej bakterijski ožig oljk. Posamezne tanjše veje se npr. lahko sušijo zaradi poškodb, ki jih v začetku poletja z odlaganjem jajčec povzročata pritlikavi (*Tettigetta brullei*) ali jesenov škržat (*Cicada orni*) ali pa oljkova vejčica hrčica

Bakterijski ožig oljk bi lahko postala ena najbolj nevarnih boleznih oljk, ki lahko zelo prizadene evropsko oljkarstvo.

je v EU uvrščena v priložo I.A1 Direktive 2000/29/ES in na seznam A1 Evropske organizacije za varstvo rastlin (EPPO). Ta bakterija je bila doslej znana predvsem iz Amerike, kjer povzroča bolezen različnih lesnatih rastlin, med katerimi je daleč najbolj znana Pierce-ova bolezen vinske trte (Grapevine Pierce disease). V Evropi te bakterije doslej ni bilo, zato posledic, ki jih lahko povzroči v kmetijstvu, gozdarstvu in naravnem okolju še ni mogoče napovedati. Zaradi njene najdbe v Apuliji in že doslej znanih posledic na oljkah je zaskrbljenost

dneem tkivu rastlin. Bolezenska znamenja se pojavijo kot posledica zamašitve teh prevodnih cevi z bakterijami. Trenutno

BOLEZENSKA ZNAMENJA

Bolezenska znamenja se lahko nekoliko razlikujejo pri različnih rastlinah. Splošna bolezenska znamenja so ožigi listnih robov in nato sušenje listov ter

Preglednica 1. Pregled podvrst bakterije *Xylella fastidiosa* in rastlin, na katerih povzroča bolezenska stanja

Podvrsta	Rastlina, na kateri povzroča bolezensko stanje	Razširjenost
<i>X. f. ssp. fastidiosa</i>	vinska trta (Pierce-ova bolezen), mandljevce, kavovec, agrumi	Severna in Srednja Amerika, Tajvan
<i>X. f. ssp. multiplex</i>	oljka, mandljevce, breskev, marelica, sliva, hrast, borovnica, sončnice, trikrpa ambrozija, gingko idr.	ZDA, Brazilija
<i>X. f. ssp. sandyi</i>	oleander, magnolija	ZDA
<i>X. f. ssp. pauca</i>	agrumi, kavovec	Brazilija, Paragvaj, Argentina



NASVETI

(*Resseliella oleisuga*). Tudi gosnice modrega sitca (*Zeuzera pyrina*), ki vrtajo podolžne rove v tanjših vejah, lahko povzročajo sušenje vej. Vse te dejavnike je treba izločiti, preden utemeljeno posumimo na morebitni pojav bakterijskega ožiga oljk. Najbolje pa bo, da odločitev o tem zaupamo strokovnjaku za varstvo rastlin.

Bakterija *X. fastidiosa* je bila doslej ugotovljena na več kot sto različnih rastlinskih vrstah. A kot rečeno, različne podvrste povzročajo obolenje različnega spektra rastlin. Doslej so različne podvrste najbolj ogrožale vinsko trto in druge vrste trt, agrume, mandljevce, breskeve, kavovec, oleander in še številne druge gojene in divje rastoče vrste. Obolenje oljk zaradi tega povzročitelja je tudi v Ameriki (Kalifornija) razmeroma novo in še ni docela pojasnjeno. Podobno velja tudi za pojav nenadnega sušenja oljk v Apuliji.

ŠIRJENJE BOLEZNI

Na večje razdalje se bolezen prenaša z okuženim sadilnim in razmnoževalnim materialom, zlasti sadikami in cepiči. Na okuženem območju pa se poleg tega bolezen lahko hitro širi z orodji in priborom za rez in obiranje oljk. Na izvornih območjih v Ameriki je poleg tega znano, da bolezen prenašajo različne vrste škržatkov, ki hrano pretežno srkajo iz ksilema. V Evropi za zdaj teh škržatkov ni, ni pa še raziskano, če kateri od evropskih škržatkov lahko prenaša to bolezen. Potencialni prenašalci v Evropi bi lahko bili predvsem predstavniki pravih slinaric (*Aphrophoridae*), med katere spada tudi splošno razširjena in zelo pogosta nava-



Sušenje posameznih delov krošnje je najbolj opazno bolezensko znamenje bakterijskega ožiga oljk. (Vir: EPPO gallery)

dna slinarica (*Philaenus spumarius*), ki je tudi glede hranilnih rastlin povsem neizbirčna. Ljudje tega škržatka najbolj poznajo po pljunkastih tvorbah na rastlinah, ki jih izločajo njihove ličinke.

KAKO PREPREČITI ŠIRJENJE BOLEZNI

Na Stalnem odboru za zdravstveno varstvo rastlin pri Evropski komisiji so bili v decembru 2013 sprejeti ukrepi za preprečevanje širjenja bakterijskega ožiga oljk v Evropski uniji. **Tako bo v bodoče prepovedano premeščanje vseh rastlin za saditev (cepiči, sadike, podlage) iz pokrajine Lecce v Italiji. Izjemo od te prepovedi predstavljajo nekatere rastline, ki dokazano niso gostitelji bakterijskega ožiga oljk oziroma se pridelujejo v rastlinjakih**, kot so npr.: begonija, pušpan, agrumi, glog, ciklama,

božična zvezda, smokvovec, liguster, magnolija, bela murva, granatno jabolko, vrtnice, trta, paprika, solata, paradižnik, jajčevci in druge.

V Sloveniji do zdaj nismo zaznali nobenih pojavov, ki bi opozarjali na to bolezen. Zato so vsi predlagani ukrepi preventivni in namenjeni temu, da preprečimo vnos te nevarne bolezni v Slovenijo. Za zdaj sta ključna predvsem naslednja dva ukrepa:

- **nabava sadilnega materiala oljk pri preverjenih dobaviteljih**, pri katerih je zagotovljena tudi sledljivost izvora izhodiščnega materiala (podlage, cepiči, potaknjenci), še zlasti ko tega nabavljamo v sosednji Italiji;
- **redno spremljanje zdravstvenega stanja oljčnikov** in v primeru sumljivih bolezenskih znamenj o tem nemudoma obvestiti službo za

varstvo rastlin Kmetijsko gozdarskega zavoda Nova Gorica, ki bo opravila pregled in v primeru utemeljenega suma tudi odvzela vzorec za laboratorijsko preiskavo – v Kopru na tel. 05 630 40 60 in v Novi Gorici na tel. 05 335 12 22.

Dodatne informacije, vključno s slikami bolezenskih znamenj in posledic, je mogoče najti na spletni strani Kmetijsko gozdarskega zavoda Nova Gorica: <http://www.kmetijskizavod-ng.si/panoge/oljkarstvo/2013-bakterijski-ozig-oljk>, kjer so tudi spletne povezave na nekatere tuje spletne strani, ki obravnavajo to bolezen.

» **MAG. GABRIJEL SELJAK,**
KGZS - Zavod Nova Gorica
» **MAG. ERIKA OREŠEK,**
MKO - UVHVVR


VABIMO

Ne prezrite v marcu in aprilu

Kdaj?	Kaj?	Kje?
23. 2.	5. društvena razstava kruha	Metelkov dom, Škocjan
26.2. – 6.5.	Vnos zbirnih vlog za ukrepe SKP	Na enotah JSKS
6. 3.	Posvet in okrogla miza Perspektive za sojo v Sloveniji	FKBV, Pivola 10, Hoče
7. 3.	Konferenca Izgledi in priložnosti priraje in predelave mleka v Sloveniji	Biotehniška fakulteta, Jamnikarjeva 101, Ljubljana
7. – 10. 3.	Sejem za neposredno trženje kmečkih proizvodov AB HOF	Wieselburg, Avstrija
11.–12. 3.	41. tradicionalni letni posvet zadružnikov	Portorož
14.–16. 3.	20. Gregorjev sejem	Novo mesto – Graben
14.–16. 3.	Sejmi Flora, Poroka, Altermed	Celjski sejem, Celje
15.–16. 3.	37. Dnevi čebelarstva	Celjski sejem, Celje
16.–19. 3.	Sejem Intervino	Celovec, Avstrija
28.–30. 3.	Pferde Messe – konjenišvo	Celovec, Avstrija
3.–6. 4.	Sejmi MEGRA, ENGRA in GREEN	Gornja Radgona
6.–9. 4.	Sejem Vinitaly, Enolitech, oljkarstvo, vino	Verona, Italija
10.–13. 4.	Kmetijsko-obrtni sejem Komenda	Komenda
12. 4.	Podeželje v mestu – Velika noč na podeželju	Pogačarjev trg, Ljubljana
12. 4.	Državni kviz Mladi in Kmetijstvo	Mirna peč

Nekateri pomembni roki

Do kdaj?	Kaj?
24. 2.	Pobude, predlogi in vprašanja v okviru javne razprave o pridelavi in priraji mleka
24. 2.	Javna razprava za Zakon o vodah in Zakon o ohranjanju narave
28. 2.	Rok za oddajo vloge za ponovno dodelitev mlečne kvote (MK10)
28. 2.	Rok za poročanje za PRP ukrep 111 - Usposabljanje za delo v kmetijstvu, gozdarstvu in živilstvu
3. 3.	Odperti trije javni razpisi za društva, zveze, združenja in sindikat
7. 3.	Rok za sporočanje staleža za ukrep Dobrobit živali – prašičereja
31. 3.	Rok za vložitev Zahtevka za vračilo trošarine
31. 3.	Rok za oddajo letnega poročila o doseganju ciljev in izpolnjevanju obveznosti na posameznih ukrepih PRP za leto 2013

Delo organov KGZS

Kdaj	Kaj	Kje
21. 2.	Seja OE KGZS Kočevje	KGZ Ribnica, Ribnica
27.2.	Seja OE KGZS Celje	Celje
27.2.	Seja OE KGZS Slovenj Gradec	Slovenj Gradec
Marec	Seja Upravnega odbora KGZS	Ljubljana
Marec	Seja Sveta KGZS	Ljubljana

Razpis Mladi in kmetijstvo 2014

Kmetijsko gozdarska zbornica Slovenije (KGZS) in Zveza slovenske podeželske mladine (ZSPM) organizirata tekmovanja Mladi in kmetijstvo.

Občinska in regijska tekmovanja se izvedejo do 30. marca. Državno tekmovanje bo 12. aprila 2014 v Mirni peči na Dolenjskem. Pravilnik državnega tekmovanja je dostopen na spletnih straneh KGZS www.kgzs.si in ZSPM: www.zveza-zspm.si.

LITERATURA:

Neposredna prodaja (posamezna področja): *Kako uspešno tržiti na kmetiji, iz prakse za prakso*, Maks Vrečko, Ljubljana Založba Kmečki glas, 2006, strani 65-93, brez rumenega tiska; Zbir člankov, več avtorjev, izbor Damjan Jerič, KGZS – Zavod MS

Socialno podjetništvo: *Zakon o socialnem podjetništvu*, Uradni list RS, št. 20/2011; *Socialno podjetništvo kot priložnost za razvoj kmetijstva in podeželja*, Darja Pipan, Gašper Cerar, Ljubljana: KGZS, 2013

Čebelarstvo: *Čebela se predstavi*, učbenik za ljubitelje čebel, Marija Mlakar – Šumenjak, Ljubljana, ČZS, 2011

Dodatna literatura: *Zgodovina podobe rdeče kapljice, zbrana dela*, Ivo Kuljaj idr., Cviček, Ljubljana, Magnolija (elektronska oblika)

Literatura je na voljo na Kmetijsko gozdarskih zavodih, na izpostavah Kmetijsko svetovalne službe in v elektronski obliki.



VABIMO

Spomladanski rok za NPK

Objava spomladanskega roka v letu 2014 za preverjanje in potrjevanje nacionalnih poklicnih kvalifikacij NPK

Na Kmetijsko gozdarski zbornici Slovenije objavljamo spomladanski rok za preverjanje in potrjevanje nacionalnih poklicnih kvalifikacij NPK. Kandidati, ki želijo pridobiti certifikat, se lahko prijavijo tako, da pošljejo prijave oz. vloge do **3. marca 2014** na Kmetijsko gozdarsko zbornico Slovenije, Celovška 135, 1000 Ljubljana.

Kmetijsko gozdarska zbornica Slovenije je registrirana za izvajanje postopkov preverjanja in potrjevanja poklicnih kvalifikacij za naslednje poklicne kvalifikacije: predelovalec/ka mleka na tradicionalen način, predelovalec/ka mesa na tradicionalen način, predelovalec/ka sadja na tradicionalen način, izdelovalec/ka kruha potic peciva in testenin na tradicionalen način, vinogradnik/ca, poljedelec/ka, sadjar/ka, zelenjadar/ica in živinorejec/ka. Kandidati, ki pridobijo poklicno kvalifikacijo, dokažejo, da so usposobljeni za opravljanje določenega poklica.

Vse informacije in svetovanje v zvezi z izvajanjem postopkov preverjanja in potrjevanja nacionalnih poklicnih kvalifikacij lahko dobite na KGZS KGZ - zavodu na svojem območju, kjer so usposobljeni svetovalci, ki vam bodo svetovali pri pripravi vloge oz. zbirne mape oziroma zborničnem uradu Kmetijsko gozdarske zbornice Slovenije.

Kontakti na območnih kmetijsko-gozdarskih zavodih:

- KGZS – KGZ Murska Sobota, Ulica Štefana Kovača 40, Murska Sobota, tel.: 02 539 14 10;

- KGZS – KGZ Ptuj, Ormoška cesta 28, Ptuj, tel.: 02 749 36 10;
- KGZS – KGZ Maribor, Vinarska ulica 14, Maribor, tel.: 02 228 49 00;
- KGZS – KGZ Celje, Trnoveljska cesta 1, Celje, tel.: 03 42 55 500;
- KGZS – KGZ Kranj, Cesta Iva Slavca 1, Kranj, tel.: 04 280 46 00;
- KGZS – KGZ Ljubljana, Celovška 135, Ljubljana, tel.: 01 513 07 00;
- KGZS – KGZ Novo mesto, Šmihelska cesta 14, Novo mesto, tel.: 07 373 05 70;
- KGZS – KGZ Nova Gorica, Pri hrastu 18, Nova Gorica, tel.: 05 335 12 00;
- Zbornični urad KGZS, Celovška 135, 1000 Ljubljana tel.: 01 513 07 00.

» ANTON JAGODIC



Vabilo na sejem
Konjenski klub Komenda in Občina Komenda vas vabita na ogled spomladanskega kmetijsko-obrtnega sejma v Komendi, ki bo potekal od 10. do 13. aprila 2014.

Tudi letos bodo na ogled vsi najnovejši kmetijski stroji, hlevska oprema, gradbena mehanizacija. Seveda ne bo manjkala niti ponudba turističnih kmetij in različnih obrtnih dejavnosti.

Rastlinjaki




Za naročilo in informacije pokličite ali pišite na e-naslov: profilplast@profilplast.si

031/ 675 639

Dostava po pošti **30,50€**.
Rastlinjak le 244€

Profilplast, d.o.o.,
Zavrh nad Dobro 10, 3204 Dobrna,
e-naslov: profilplast@profilplast.si,
www.profilplast.si

• rastlinjaki po meri • menja se le folija (na 5 do 8 let)
• primerni za zimsko zelenjavo, poleti za paradiznik

ALL INCLUSIVE

AKCIJA SE NADALJUJE. NA VOLJO ŠE NEKAJ DODATNIH MODELOV!

TD4000F UPG

48-65 kW (65-88 KM)

POSODOBLJEN MODEL, BOLJŠA ERGONOMIJA, TUDI V KOMUNALNI IZVEDBI

Z LOKOM ŽE OD

21.560

EUR Z DDV

S KABINO ŽE OD

25.560

EUR Z DDV

BREZPLAČNI MATERIAL IN DELO ZA REDNO VZDRŽEVANJE V PRVIH 12 MESECIH. ZALOGA JE OMEJENA.

ITRO
ITRO, d.o.o., PE Štore
Tel. (03) 780 57 12 (14, 15)

Pooblaščen prodajalc:
AVTOCENTER Ormož, tel: (02) 741 64 11
KMETIJSKI CENTER LAH, Komenda, tel: (01) 834 20 80
JAKŠE SAMO s.p., Šentjernej, tel: (07) 308 13 09
KOVAČ ROBERT, s.p., Murska Sobota, tel: (041) 758 152, (031) 304 840
PATRIKS, d.o.o., Dobrovo v Brdih, tel: (06) 330 87 40

www.newholland.si
NEW HOLLAND
AGRICULTURE


VABIMO

Konferenca Izgledi in priložnosti priraje in pridelave mleka

Ministrstvo za kmetijstvo in okolje bo 7. marca 2014 ob 9.30 organiziralo konferenco »Izgledi in priložnosti priraje in pridelave mleka« na Biotehniški fakulteti, Živilska tehnologija, Jamnikarjeva 101, v Ljubljani.

Po skoraj 30-letnem obdobju omejevanja proizvodnje mleka v EU z mlečnimi kvotami bodo v naslednjem letu mlečne kvote ukinjene. Za sektor mleka se bo pričelo novo obdobje, ki mu lahko prinese nove izzive in priložnosti. Za stabilen prehod sektorja v novo obdobje so bili poleg obstoječih ukrepov že sprejeti nekateri dodatni ukrepi, od septembra leta 2013 pa v EU poteka razprava, v okviru katere želijo poiskati odgovore, ali bodo sprejeti ukrepi zadostni, oziroma kateri so tisti

ukrepi v sektorju, ki bi omogočali stabilno obdobje po letu 2015.

Na podlagi razprave in delavnice na mlečni konferenci bomo poskušali dobiti odgovore na sledeča vprašanja:

1. Kaj so ključni razvojni izzivi in priložnosti priraje in pridelave mleka v Sloveniji?
2. S katerimi ukrepi kmetijske politike in aktivnostmi deležnikov mlečne verige razvojno podpreti proizvodnjo, organiziranje in trže-

nje priraje in pridelave mleka v Sloveniji?

3. Kako presoate možnosti priraje mleka na območjih z omejenimi možnostmi za kmetovanje (OMD) po letu 2014 in ukinitvi mlečnih kvot?
4. Ali so razpoložljivi ukrepi kmetijske politike ob ukinitvi mlečnih kvot zadostni (povečanje mlečnih kvot državam članicam, ukrepi v okviru mlečnega paketa, neposredna plačila, intervencijski ukrepi, program ra-

zvoja podeželja 2014–2020, de minimis) in ali so potrebni še dodatni ukrepi, da bi omilili posledice ukinitve sistema mlečnih kvot?

Vse zainteresirane vabimo, da pred konferenco sodelujete v javni razpravi in da podate svoja mnenja v okviru navedenih vprašanj do 28. februarja 2014 na naslov gp.mko@gov.si s priloženo »Za konferenco Izgledi in priložnosti priraje in pridelave mleka v Sloveniji«.

Namakalni sistemi za kmetijstvo, vrtnarstvo, športni tereni ...

Hitrospojne cevi, razpršilci, samohodni bobenski namakalniki-rolomati, mikro namakanje, kapljično namakanje, traktorske črpalke, ostala oprema.



Bobenski namakalniki - Rolomati

Traktorske črpalke

Razpršilci dometa od 8 do 60 m (polmer).

Hitrospojne namakalne cevi, kolena in razni priključki.

Biološke čistilne naprave, ki delujejo s pomočjo elektrike ali brez elektrike.

Rezervoarji za podzemno vgradnjo, filtri za deževnico, črpalke, dodatna oprema za deževnico.

ARMEX VAM PONUJA DEŽ NA VEČ NAČINOV KOT PA TO OMOGOČA NEBO. PONUJAMO DEŽ PO NAROČILU.

Na planetu je dejansko dovolj vode, vendar pa jo narava na žalost neenako porazdeljuje. Občasno je vode na nekaterih področjih premalo, včasih pa je ne priteče dovolj ob pravem času in oboje se dogaja najpogosteje ob istem času, ter ob nepravem trenutku. Kar velja za puščave in priraje v velikem obsegu, velja v resnici tudi za vrtove, parke, polja, plantaže, vinograde in športna igrišča v malem obsegu. Vendar, narava je namerno dala pomoč: Armex Vam dobavi dež po naročilu. Umetni dež vas naredi neodvisnega od višje sile. V ta namen vam ponujamo vse kar potrebujete.

DEŽ JE DARILLO NARAVE, V POMOČ PA MU JE TEHNOLOGIJA NAMAKANJA, KI GA PONUJA ARMEX

Na naši internetni strani www.namakaj.si si lahko ogledate mobilne (bobenski namakalniki - rolomati, namakalne rampe ...) in stacionarne namakalne sisteme (pršilci, hitrospojne cevi ...) za namakanje vseh vrst površin, traktorske črpalke, ter tako dobite prvi vtis o naši tehnologiji in naši kompletni ponudbi proizvodov za namakanje. Naši sodelavci bodo vaš problem preučili in v izčrpnem posvetu z vami ponudili za vas najboljšo rešitev.

Namakalni sistemi za kmetijstvo, gozdarstvo, hortikulturo, rastlinjake, športna igrišča in ekološko tehniko (zaščita pred samovžigom, deponije lesa, premoga...)

ARMEX ARMATURE D.O.O.

Ljubljanska cesta 2A, 1295 Ivančna Gorica,
Tel. 01/78-69-270, info@armex-armature.si

www.namakaj.si
www.cistilnenaprave-dezevnica.si

ARMEX ARMATURE d.o.o., Ivančna Gorica
 Ljubljanska cesta 2A, info@armex-armature.si, 01/78 69 270



Svinjska ribica, polnjena s piro

Bogata z beljakovinami in ogljikovimi hidrati ter polna vitaminov B, A, E, mineralov, mangana, niacina, tiamina, bakra ter esenci-
alnih aminokislin je pira prava zakladnica zdravja. Na Turistični
kmetiji Firbas v Slovenskih goricah piro v kombinaciji s svinjsko
ribico spremenijo v jed čarobnega okusa.

Sestavine:

- 1 kg svinjske ribice,
- 10 dag pire,
- 1 jajce,
- 1 rdeč korenček,
- grah,
- začimbe za pečenko,
- sol, kumina, česen, poper.

Priprava:

Svinjsko ribico nasolimo, naredimo z ostrim nožem zarezo v sredi-
ni ribice in napolnimo z nadevom. Nadev pripravimo tako, da sku-
hamo in odcedimo 10 dag pire, vmešamo jajce, kuhan in na koščke
narezan korenček, kuhan grah, solimo in po okusu dodamo kumi-
no, česen, sol, kumino in poper. Nadev natlačimo v zarezo. Pečemo



45 minut v pečici na 180 °C. Postrežemo s krompirjem ali kakšno
drugo prilogo.

Dober tek!

Več receptov najdete na spletni strani www.zarazvojpodezelja.si.

Nagradna uganka

Začetnice besed dajo geslo. Geslo pošljite do 14. marca na naslov Kmetijsko gozdarska zbornica Slovenije, uredništvo Zelene dežele,
Celovška 135, 1000 Ljubljana, s pripisom NAGRADNA UGANKA. Med pravilnimi odgovori bomo izžrebali pet nagrajencev, ki bodo pre-
jeli praktične nagrade. Geslo prejšnje uganke je bilo ČAS ZA KOLINE. Izžrebali smo pet nagrajencev:

Mirjam Žerjal, Komen; Albina Levstik, Loški potok; Janez Golc, Bled; Jožica Završnik, Šentjanž; Anton Drolc, Vransko.

Hrastov plod.							
Plod leske.							
Drugo ime za raj, rajski vrt.							
Najdaljša reka v Evropi.							
Fizična meja med dvema parcelama.							
... je prav zvita zver.							
Glinena piščal različnih zanimivih oblik.							
Plod bodičaste grmovnice vijoličnordeče barve.							



Foto: Tomo Jeseničnik



Spletna ponudba pridelkov in izdelkov slovenskih kmetij



Pridružite se prireditvam Podeželje v mestu 2014

Sodelovati na Podeželju v mestu pomeni postati priljubljen ponudnik kmetijskih pridelkov in izdelkov. Hkrati pomeni navdušiti s kulinariko, glasbo, plesom in vsem, kar odlikuje izjemno podeželsko tradicijo. In je ne nazadnje priložnost predstaviti kmetijstvo, ki ne more obstajati brez kmetov, katerih delo je ključnega pomena za gospodarstvo in celotno družbo.

Podeželje v mestu so prireditve, ki v sodelovanju z mestnimi občinami in v organizaciji Kmetijsko gozdarske zbornice Slovenije potekajo ob sobotah na mestnih trgih. Na vsaki od prireditev se s ponudbo pridelkov in izdelkov slovenskega podeželja predstavi približno 40 kmetij.

Tudi v letu 2014 vabljeni, da se nam pridružite. Sodelujte lahko s prodajo svojih pridelkov in izdelkov ter s soustvarjanjem kulturnega in kulinaricijskega programa. Skupaj bomo pletli nova poznanstva, skrbeli za prijetno vzdušje in zadovoljne obiskovalce.

Ne odlašajte s PISNIMI prijavami na razpisane dogodke. Število prodajnih stojnic je žal omejeno. Termini prireditev so objavljeni na spletni strani www.kgzs.si in www.zarazvojpodezelja.si, razpis za prve tri pa v tokratni Zeleni deželi.

RAZPIS ZA PRIREDITVE PODEŽELJE V MESTU

Prireditev	Datum	Naslov prireditve	Lokacija
1	Sobota, 12. april	Podeželje v mestu – velika noč na podeželju	Ljubljana, Pogačarjev trg
2*	Sobota, 10. maj	Podeželje v mestu – Dobrote slovenskih kmetij	Ljubljana, Pogačarjev trg
3**	Sobota, 24. maj	Podeželje v mestu – Gremo na kmetijo	Ljubljana, Pogačarjev trg
4	Sobota, 7. junij	Podeželje v mestu Koper	Koper, pri Taverni

Organizator si pridržuje pravico spremembe datuma prireditev.

Pisne prijave za razpisane prireditve sprejemamo na e-naslov pr@kgzs.si ali po pošti na naslov Kmetijsko gozdarska zbornica Slovenije, Celovška 135, 1000 Ljubljana (za PVM). Prijave za prireditve 3 (PVM - Gremo na kmetijo) za turistične kmetije se zbirajo na ztk@siol.net. Po preverjanju razpisanih pogojev vas bomo obvestili glede možnosti sodelovanja.



1. V prijavi navedite, na katero prireditev se prijavljate (številko ali naslov prireditve).
2. **Kontaktne podatke** (ime, priimek, naslov, kontaktni telefon in elektronski naslov, ime kmetije in kaj ponujate).
3. Za prodajo pridelkov dodatna dokumentacija ni potrebna. Za prodajo izdelkov nam pošljite kopijo priglasitvenega lista ali veljavne odločbe o registraciji dopolnilne dejavnosti in kopijo izpisa o registraciji pri pristojnem nadzornem organu: za živila živalskega izvora izpis o registraciji z UVHVVR-ja, za živila rastlinskega izvora izpis iz registra pri ZIRS-u.
4. *Za prijavo na prireditev **pod točko 2** je pogoj sodelovanje na ocenjevanju 25. državne razstave Dobrote slovenskih kmetij.
5. **Pri prijavi na prireditev **pod točko 3** imajo prednost turistične kmetije, članice Združenja turističnih kmetij Slovenije.
6. Pogoj za sodelovanje na vseh prireditvah je poravnani članski prispevek Kmetijsko gozdarske zbornice Slovenije.
7. Prijavnina je **18 €**. Poravnate jo po prejemu položnice.

Za dodatne informacije pišite na e-naslov pr@kgzs.si ali pokličite na 01 51 36 640 oziroma 041 779 132.

» TATJANA VRBOŠEK



Naše seme - vaš uspeh!

SEMENARNA
Ljubljana

Vse lastnosti hibridov lahko preverite na spletni strani www.semenarna.si ali pokličete naše svetovalce na terenu: Gorenjska, Primorska, Osrednja Slovenija, Aleš Volčič, 031 472 809 Pomurje, Dušan Ozvatič, 031 804 975 in Anka Vajsman, 051 312 791 Štajerska, Koroška, Dolenjska, Drago Strmšnik, 031 266 363

Preverite ponudbo hibridov koruze za kmetovalce v letu 2014.

Hibridi koruze podjetja R.A.G.T., kot so na primer RGT FERARIXX, RGT FISIXX, RGT SHEXXPIR, RGT TEXXEL, RGT MEMOXX, RGT PHILEAXX, RGT ROXXY, RGT MAXXALIA in ostali, so se v letu 2013 izkazali po svoji zanesljivosti in produktivnosti.

KORUZA

www.semenarna.si

Semenarna Ljubljana, d.d., Dolenjska c. 242, 1000 Ljubljana



USPEŠNI NA VSAKI NJIVI

FARMER PIONEER KLUB



PIONEER FARMER KLUB 2014

Kupite 8 vreč 25 MK koruze in Pioneer farmer hlače so vaše.

KOLIČINSKI POPUST

Ob nakupu 16 vreč in več dobite še poseben popust in sicer 1,0 EUR za vsako vrečo.

Kako v klub in do bonitet:
 Ob nakupu vsaj 8 vreč pošljite, najpozneje do 31.07.2014, na naš naslov spodaj, račun o nakupu koruze (to je lahko kopija računa z žigom trgovine) kjer mora biti razviden vaš naslov in nagrada je vaša. Tisti, ki pa kupite vsaj 16 vreč in ste upravičeni do posebnega popusta, boste prejeli vrednost količinskega popusta na vaš TR račun, ki ga navedete na računu ali pa boste prejeli ček, ki ga lahko vnovčite v banki, izdajateljici čeka. Ček vam bomo poslali v času od 30.09.2014 do 30.11.2014. Pioneer farmer hlače vam dostavi na dom naš promotor. Vsaka kmetija prejme le ene farmer hlače, ne glede na število poslanih računov. Število paketov je omejeno.

Pioneer Semena Holding GmbH, Parndorf.
 PSH poslovno svetovanje, Podružnica Murska Sobota
 Markišavska cesta 10, 9000 Murska Sobota
 Tel.: 02 521 36 20, Faks: 02 521 36 29
<http://slovenia.pioneer.com/>

DUPONT
PIONEER

DuPont ovalni logotip je blagovna znamka DuPonta...
 ©, TM, SM Blagovne Znamke in storitvene znamke Pioneer. ©2014, PHII.

20. GREGORJEV sejem

14. do 16. marec 2014

Graben, Novo mesto

Sponzorja: **KZ Krka** **TILIA Avto Slak**



ZALOŽBA KMEČKI GLAS
 Janéz Hribar
 Rajko Vidrih
 Milena Štolfa

SODOBNA ŽGANJEKUHA
 likerji in namakanje v žganju



Knjiga je uporabna za profesionalno in ljubiteljsko žganjekuho. Dodano vrednost ji dajejo poglavja o likerjih s številnimi recepti zanje in o namakanju v žganju s prav tako zanimivimi in uporabnimi recepti.

136 strani, brošura, 17 x 23,5 cm, cena: 16 EUR, poštnina 3 EUR.

Naročanje: 01/ 473 53 79
 karmen@czd-kmeckiglas.si
 www.kmeckiglas.com

Pioneer hibridi koruze za setev 2014

Na različnih področjih celotne Slovenije testiramo naše hibride, kar kmetovalcem zagotavlja doseganje zanesljivih, visokih in kvalitetnih pridelkov. V sušnem letu 2013 so Pioneer hibridi bili zmagovalci, predvsem hibridi iz skupine Optimum® AQUAmax®.

Za silažo vam ponujamo Pioneer šampione v silaži:

- Potrjeno boljši od najboljših silažnih hibridov
- Maksimalni pridelek suhe snovi
- Najvišji pridelek energije na hektar
- Višja prebavljivost silaže
- Višji pridelek mleka na hektar
- Maksimalno izražena dolgozelenost in zdravstveno stanje

Šampioni Pioneer za setev 2014

P8567 FAO 300 NOVO nizka vlaga	P9175 FAO 320 št. 1 na lahkih tleh Optimum® AQUAmax®
P9241 FAO350 NOVO absolutni zmagovalec Silažni šampion in Optimum® AQUAmax®	P9494 FAO 370 rekorder v zrnju Silažni šampion
PR37N01 FAO 390 vodilni v Sloveniji Silažni šampion	P9721 FAO 390 NOVO kvaliteta silaže Silažni šampion
P9915 FAO 400 Silažni šampion	P0216 FAO 430 brez konkurence Silažni šampion in Optimum® AQUAmax®
P1114 FAO 550 izjemen hibrid za Primorsko v zrnju in silaži	

Poleg naštetih so v ponudbi še ostali hibridi iz naše bogate palete proizvodov.

»PREMIUM SEED TREATMENT«

Seme tretirano s FFS proti talnim škodljivcem in z odvračalom za ptice. Seme s to oznako je najvišje kakovosti.

V PONUDBI: Možnost naročila semena, dodatno tretiranega z Mesurolo in »Premium Seed Treatment«.

Več informacij glede najboljših hibridov za vašo njivo dobite pri naši strokovni službi ali pri vašem trgovcu.