

zelena dežela

Glasilno Kmetijsko gozdarske zbornice Slovenije

številka 119 / 2013



**KMETIJSTVO
JE ZAKON!
AGRICULTURE
IS FAB-CULTURE!**



Slovenska Republika
Ministrstvo za kmetijstvo, gozdarstvo in prehrano
Republika Slovenija
Ministry of Agriculture, Forestry and Food
European Union
Directorate General for Agriculture and Rural Development





» CVETKO
ZUPANČIČ
predsednik
KGZS

V okviru letošnjega projekta Kmetijstvo je zakon, ki ga zbornica izvaja v sodelovanju z Evropsko komisijo, že vse leto poudarjamo, da je kmetijstvo lahko poslovna priložnost. Dejstvo je, da je pridelava hrane lahko zelo zanimiva in poslovno uspešna dejavnost, če se zadeve prav lotimo. Slovenija ima tako obdelovalno zemljo kot potrošnike. Le najti moramo pot do njih, saj ni dovolj le pridelati, ampak tudi prodati. Tu bo še bolj pomembna vloga zbornice in strokovnih služb.

Prav tako ne smemo zanemariti načela, da mora biti pot od njive do mize čim krajša. Lokalne prehranske verige imajo večstransko dodano vrednost. A če želimo vzpostaviti te verige, je treba prilagoditi zapleteno zakonodajo. Le tako bo možen razvoj novih dejavnosti na kmetijah in bomo začeli uporabljati drugačne, inovativne poti prodaje.

Slovenija je lepa, predvsem njeno podeželje. Lepo urejeno in obdelano podeželje v Sloveniji je sad pridnega dela ljudi na kmetijah in strokovne pomoči Javne službe kmetijskega svetovanja. A žal danes raje iščemo, kaj vse je narobe, kaj je treba spremeniti ali celo ukiniti, namesto da bi pohvalili in iskali pozitivne stvari. Za dober vzor bi lahko vzeli prav kmetijstvo, v katerem ni finančnih ne poslovnih, še manj pa korupcijskih afer, ki so državo spravile v sedanje stanje. Kamorkoli po Sloveniji torej gremo, so povsod vidni rezultati tudi našega dela. Verjamem, da bo tudi v prihodnje to dobro opravljeno, le če to ne bo za koga preveč moteče.

Ob koncu leta vam želim, da vam božič v hišo prinese radost, novo leto pa obilo zdravja in sreče.

IZ VSEBINE

POGOVOR

ZA USPEŠNO INOVATIVNOST JE POTREBEN SOČASEN RAZVOJ

KGZS in ZSPM sta sredi novembra izbrali Janeza Benedičiča za inovativnega mladega kmeta za leto 2013. Vprašali smo ga, kako postane doktor strojništva inovativen mladi kmet.

... več na strani 4.

TEMA MESECA

O LOKALNI OSKRBI »ŽE VRABČKI ČIVKAJO«

Lokalno pridelana hrana, posebno zelenjava in sadje, prinaša večplastno korist: je priložnost za lokalno zaposlene, spodbuja lokalno gospodarsko rast, poveča socialno povezanost, izboljša videz mestnega okolja, omogoča tesno povezanost potrošnika s pridelovalci in zmanjšuje se onesnaževanje zaradi transporta.

... več na strani 6.

LOKALNA OSKRBA – IZZIV IN PRILOŽNOST

Že 28. posvet Javne službe kmetijskega svetovanja je osvetlil njeno vlogo pri povečanju oskrbe z lokalno pridelano hrano

... več na strani 9.

EKOLOŠKO KMETOVANJE

HLEVI ZA EKOLOŠKO REJO

Pri urejanju hlevov za ekološko rejo skušamo čim bolj posnemati naravno okolje posamezne živalske vrste. Upoštevati je treba visoke standarde dobrega počutja živali in specifične vedenjske potrebe.

... več na strani 19.

NASVETI

DAVEK NA NEPREMIČNINE

Novo sprejeti zakon o davku na nepremičnine prinaša nove obremenitve. Kaj storiti, da bo ta obremenitev čim manjša, in na kaj morajo biti pozorni lastniki?

... več na strani 28.

Naj vas božično-novoletni prazniki navdajo z notranjim mirom in optimizmom ter zavedanjem, da je to čas, ko se posvetimo svojim bližnjim in se zavemo res pomembnih stvari v našem življenju. V imenu Kmetijsko gozdarske zbornice Slovenije želim vsem članicam in članom vesele in blagoslovljene božične praznike ter ustvarjalno leto 2014, še posebej pa s samozavestjo prežet dan samostojnosti in enotnosti.

*Cvetko Zupančič,
predsednik Kmetijsko gozdarske zbornice Slovenije*

Zelena deželja št. 119, december 2013 • Zelena deželja je glasilo Kmetijsko gozdarske zbornice Slovenije, ki izhaja šestkrat letno in je za člane KGZS brezplačno. • Uredništvo: KGZS – Zelena deželja, Celovška 135, 1000 Ljubljana, tel.: 01/5136640, e-pošta: zelena.dezela@kgzs.si, splet: www.kgzs.si • Uredniški odbor: Danilo Markočič, Anita Jakuš, Anemarija Gerold, Vincenc Otoničar, Janko Rihtarič, Rok Sedminek • Odgovorni urednik: Robert Peklaj • Novinar: Marjan Papež • Fotografija na naslovnici: Tatjana Vrbošek • Pomoč pri uredništvu: ZTKS • Tehnično urejanje: Andrej Lombar • Jezikovni pregled: Marjana Cvirn • Fotografije: arhiv KGZS (če ni drugače navedeno) • Tisk: DELO, d.d. • Naklada: 92.000 izvodov • Projekt Kmetijstvo je zakon! AGRI 2013-0092.



Sofinancira Evropska unija, Generalni direktorat za kmetijstvo in razvoj podeželja. Za vsebino tekstov v reviji odgovarja KGZS. Vsebina ne odraža nujno stališča ali mnenja Evropske komisije.



NOVICE

Povezovanje podeželja, kmetij in otrok

KGZS je s kmetijskimi svetovalci vezni člen med šolami in vrtci ter kmeti.

KGZS s svojo mrežo kmetijske svetovalne službe z več kot tristo svetovalci, ki jih pri aktivnostih vzpostavljanja kratkih verig koordinira osem kmetijskih svetovalcev, vzpostavlja mrežo, ki na lokalni ravni omogoča širjenje povezav med kmeti – ponudniki ter vrtci in šolami kot kupci lokalno pridelane hrane. K vsem aktivnostim KGZS so še posebej povabljeni kmetije z registriranimi dopolnilnimi dejavnostmi za peko krušnih izdelkov, ki lahko ponudijo kruh, saj KGZS želi, da otroci pri tradicionalnem slovenskem zajtrku spoznajo in prepoznajo pristihi okus kruha iz kmečke peči. Prav tako sodelovanju v akciji spodbujajo registrirane kmetije, ki pridelujejo mleko v

maslo ali pridelujejo med.

Osnovne šole in vrtci sami poiščejo lokalnega pridelovalca, pri katerem bodo kupili živila. V ta namen so vse šole in vsi vrtci prejeli naslove in kontakte vseh, ki so sodelovali pri dobavi živil lani in predlani. Tako lahko iz združenega seznama pridelovalcev vsaka šola ali vrtec izbira pridelovalce, pri katerih bodo kupili posamezna živila. To omogoča dolgoročneje poslovno sodelovanje med kmeti in šolami ter vrtci, kar je osnovni namen projekta. Ne smemo pa tudi pozabiti na vzpostavljanje stikov med šolami in vrtci ter kmetijami za različne oblike sodelovanja, kot so obiski in ogledi kmetij, naravoslovni dnevi,

delavnice ..., vse z namenom, da mladim približajo kmetijstvo, delo kmeta in izboljšajo razumevanje pomena zauživanja hrane iz naše bližine.

PONUDBA NA SPLETNI STRANI KUPUJMO DOMAČE

KGZS želi organizatorjem prehrane v osnovnih šolah in vrtcih delo olajšati tako, da je na spletni strani **Kupujmo domače** www.kupujmodomace.si

pripravila rubriko (zavihek): **za javne zavode**, kjer so kot dodatni iskalni ključ vključene kmetije, ki že ponujajo svoje pridelke in izdelke in jih je možno vključiti v prehrano otrok v osnovnih šolah in vrtcih. Zato so vse osnovne šole in vrtci skupaj z okrožnico prejeli povezavo na spletno stran Kupujmo domače, kjer lahko poiščejo vse informacije o kmetijah in ponudbi.

»GABRIJELA SALOBIR

Želimo vam veliko lepih dni v prihajajočem prazničnem času.



Kmetijsko gozdarska zbornica Slovenije

KMETIJSKO GOZDARSKI ZAVOD
LJUBLJANA



Zahvaljujemo se vam za vaše sodelovanje in zaupanje ter vam želimo vse dobro v novem letu.

Lombergarjevi dnevi

V začetku decembra so v organizaciji KGZS – Zavoda Maribor in Kmetijsko gozdarske zbornice Slovenije potekali Lombergarjevi dnevi. V treh dneh so se zvrstili 2. mednarodni strokovni posvet o zelenjadarstvu, 6. posvet o vinogradništvu in 9. posvet o sadjarstvu, katerih se je udeležilo okrog 450 udeležencev. Predstavljenih je bilo okrog trideset referatov.

Na zelenjadarskem posvetu je bil poudarek na predstavitvi nizozemskih izkušenj pri pridelavi vrtnin, povezovanju pridelovalcev in promociji zelenjave; na možnostih pridelave čebule v Sloveniji ter na novi tehnologiji gojenja sadik in vrtnin s krajšo rastno dobo v bazenih z vodo.

Na vinogradniškem posvetu so predstavili uporabo bakra v proizvodnji grozdja in vina, novo tehnološko rešitev v vinogradništvu, ki predstavlja dvojno, namensko zorenje grozdja na trti. Drugi sklop strokovnih predavanj je bil namenjen trženju vina in povezovanju pridelovalcev.

V okviru sadjarskega dela posveta so predstavili nemške izkušnje z zaščito proti slani ter slovenske pri postavitvi namakalnih sistemov v intenzivnih nasadih jablan zadnje generacije ter vpliv tehnik rezi in redčenja jablan na količino in kakovost jabolk namizne kakovosti.

»MARJAN PAPEŽ



Želimo Vam,
da bi hiša trdno stala,
da bi trta vino dala,
da bi črede se množile,
jablane težko nosile,
da bi stare pesmi peli,
bili bi zdravi in veseli.



Kmetijsko gozdarska zbornica Slovenije

KMETIJSKO GOZDARSKI ZAVOD
MURSKA SOBOTA

in OBMOČNA ENOTA
MURSKA SOBOTA

**VESELE PRAZNIKE IN
SREČNO NOVO LETO 2014**

Veseli božič in srečno ter uspešno novo leto!
Merry Christmas and a Happy New Year!
Frehe Weihnachten und ein glückliches Neues Jahr!

2014



Kmetijsko gozdarska zbornica Slovenije

KMETIJSKO GOZDARSKI ZAVOD
PTUJ





Za uspešno inovativnost je potreben sočasen razvoj

Kmetijsko gozdarska zbornica Slovenije in Zveza slovenske podeželske mladine sta sredi novembra izbrali Janeza Benedičiča z Martinj vrha pri Železnikih za inovativnega mladega kmeta za leto 2013. Zastavili smo mu nekaj vprašanj.

Človek ne postane inovativen čez noč. Kdaj ste (ali pa so) opazili, da imate posluh za iskanje rešitev, ki bi olajšale kmetovanje in življenje v hribih?

Iskanje rešitev, kako nekaj hitreje in bolje narediti, je bilo na naši kmetiji stalnica. Vedno so se delale kakšne izboljšave na strojih ali s stroji, tako da sem s tem zrasel. Mogoče je bil nekoliko bolj k temu nagnjen oče, ki je bil tudi strojnik in so bili razni dodatki na strojih ali novi pripomočki čisto nekaj običajnega.

Kaj je bila vaša prva inovacija?

V nižjih razredih osnovne šole sem naredil stojalo za odvijanje papirja v hlevu. Papir smo rabili pri molži, staro stojalo pa se je vedno zatikalo. Bolj inovativne stvari so prišle kasneje. Še posebej potem, ko sem študiral na Fakulteti za strojništvo, delal pa v laboratoriju LECAD. Tam so spodbujali inovativnost, saj je ta laboratorij namenjen razvoju novih izdelkov. Veliko inovacij pa sva ustvarila skupaj z bratom.

Nam lahko predstavite vašo kmetijo?

Naša kmetija je značilna hribovska kmetija v Selški dolini. Leži na pobočjih Koprivnika, Janovega vrha in Vancovca. Posest je razdrobljena in sku-



Janez Benedičič, inovativni mladi kmet 2013, živi na hribovski kmetiji, kjer je večina travnikov v nagibu.

paj obsega 30 ha, od tega 6,5 ha travnikov, ostalo pa je gozd. Imamo še tri hektare travnikov v najemu. Večina travnikov je v nagibu, od tega je na približno treh hektarjih potrebno ročno spravilo. Kmetija je bila usmerjena v prirejo mle-

ka in je to ostala še do danes. Včasih smo mleko prodajali v Kmetijsko gozdarsko zadrugo Škofja Loka, trenutno pa veliko večino prodamo na lastni avtomatski tržnici – Zdravi točki v Železnikih.

Kdo poleg vas še živi in dela na kmetiji?

Na kmetiji živijo tri generacije. Starša še vedno postorita vse v hlevu, ž ženo Miro skrbiva za avtomatsko tržnico in ostale stvari, imava pa majhne otroke Benjamina, Jošta in Matijo. Na pomoč velikokrat priskoči brat Klemen z družino.

Kdaj in zakaj ste se odločili za ekološko kmetovanje in zakaj ste se odločili, da za prehrano krav ne boste več uporabljali silaže?

Naša kmetija je že pred vklju-

Za naziv IMK se je letos potegovalo šest kandidatov. Poleg zmagovalca so v izboru sodelovali še **Evgen Simonič** iz Zgornje Ščavnice pri Sveti Ani, **Boris Uranjek** iz Planice pri Framu, **Martina Podpečan** iz Galicije pri Žalcu, **Vladimir Tekavec** iz Velikega Osolnika pri Velikih Laščah in **Matej Žižek** iz Šafarskega pri Razkrižju.



POGOVOR

čitvijo v ekološko kmetovanje kmetovala po teh načelih, tako da ni bilo bistvenih sprememb na kmetiji. Za vstop v ekološko kmetovanje smo se odločili zaradi prepoznavnosti, saj certifikat jasno pove, kako delaš in potem ni treba tega vsakomur razlagati. Eko certifikat sam ne prinese zaupanja in kakovosti. To si moraš zgraditi sam kot lastno blagovno znamko.

Ko sva z ženo prevzela kmetijo, sva hitro ugotovila, da s prodajo mleka zadruzi ne moremo pokriti niti tekočih stroškov, kaj šele, da bi kaj ostalo za naložbe. Zato smo kot zadnje pred ukinitvijo prireje mleka poskusili z neposredno prodajo preko avtomata, ki smo ga sami razvili in izdelali. Za neposreden vstop na trg in nove kupce je treba ponuditi nekaj več, česar ne morejo dobiti v bližini, zato smo se odločili za seneno mleko.

Za prirejo senenega mleka je potrebna sprememba tehnologije konzerviranja krme in krmiljenja. Tako našim kravam krmimo samo seno, v poletnih

meseh pa tudi svežo travo. Že včasih so krmili kravo, ki je dajala mleko za majhnega otroka pri hiši, samo z najboljšim senom, zato bo verjetno držalo, da je takšno mleko bolj zdravo.

Na univerzi na Dunaju so izdelali tudi analizo in primerjali seneno mleko s klasično prirejenim mlekom. Ugotovili so, da ima seneno mleko do dvakrat večjo vsebnost omega 3 maščobnih kislin, boljše razmerje med omega 3 in omega 6 maščobnimi kislinami ter je manj alergen.

Med inovacijami je tudi sistem za dosuševanje bal, ki ste ga izboljšali. Kako deluje? Kako vlažno seno je v balah, ko ga dajete v sušilnico? Ali se pojavljajo težave s plesnjenjem?

Sistem sušenja poteka v t. i. energijskem krogu, kjer s toplotno črpalko razvlažimo zrak, ga ponovno segrejemo in tako topel in suh zrak vpihavamo v bale. Ko zrak potuje skozi bale, odvzame senu vlago in se nekoliko ohladi. Tako vlažen zrak potuje naprej v toplotno črpalko

in krog je sklenjen. Toplotno črpalko smo izboljšali z vgradnjo posebnih izmenjevalcev in s posebnim kroženjem zraka ter s tem pri enaki toplotni moči prihranili 25 % električne energije.

Bale, ki jih sušimo, so lahko tudi čisto sveže. Najbolj pa se prakticira sušenje do 45 % vlažnosti pri senu oziroma do 55 % vlažnosti pri lucerni.

Do plesnenja pride, če so bale slabo izdelane. Pri sušenju bal je kakovost sušenja v 80 % odvisna od kakovosti izdelanih bal. Te ne smejo biti preveč stisnjene, morajo biti enakomerno stisnjene po višini in pravilne oblike. Vsaka nepravilnost pri izdelavi bale se lahko odrazi na dražjem sušenju ali celo na plesnenju.

Na nedavni predstavitvi na posvetu kmetijske svetovalne službe Zakaj inovativnost na vaši kmetiji ste navedli sočasen razvoj. Nam lahko pojasnite, kaj ste imeli v mislih?

Če se na kmetiji drzno usmerimo v trženje novih lastnih izdelkov, so potrebne korenite spremembe na več področjih, saj so področja med seboj odvisna in povezana. Ko smo se odločili za neposredno prodajo senenega mleka, smo morali hkrati spremeniti tehnologijo konzerviranja krme, se pripraviti na neposredno trženje in graditi lastno blagovno znamko.

V Železnikih se nahaja Zdrava točka. Kaj ponuja?

Zdrava točka je poimenošana naša avtomatska tržnica in je pravzaprav prva tovrstna avtomatska tržnica v Sloveniji, po naših podatkih tudi širše v Evropi. Njena značilnost je, da

združuje mlekomat in avtomat za ostale kosovne izdelke, omogoča tudi sistem partnerskega kmetovanja. Trenutno ponujamo seneno mleko, ekološka jajca, Mojčin kruh, pečen v krušni peči, in domače piškote.

Bo v prihodnje ponujala še kaj več?

Naša želja je vključiti tudi druge kmetije v naši dolini, ki imajo kakovostne izdelke. V začetku predvsem mlečne izdelke in izdelke iz jajc, med ... Naš namen je, da tako združimo čim več lokalnih kmetij v ponudbi za naše lokalno okolje. Ker smo Zdravo točko razvili sami, imamo še veliko možnosti za razširitev in nove zamisli.

Obstaja menda tudi zgodba kravice Liske ...? Kakšna je njena vloga?

Dizajn avtomata je delo industrijske oblikovalke Nine Mihovec. Takrat je nastala tudi kravica Liska. Ta je tista kravica, ki komunicira z otroki, s kupci, ki jim spegovori, jih vabi in daje mleko.

Ob zaključku predstavitve na posvetu ste udeležence pozvali, naj bodo drzni. Katerih izzivov se boste v prihodnje lotili, da boste še naprej zgled te drznosti?

Najprej moramo v celoti zaključiti zastavljene naloge. Želimo pa drugim kmetom ponuditi tudi pomoč in sodelovanje pri prodaji na prodajnih avtomatih. Vabim vse, ki se jim zdi takšna prodaja izziv in nova možnost za kmetijo, da me poiščejo. Skupaj bomo lahko oblikovali model sodelovanja, ki bo vzdržan in sprejemljiv.

»**MARIAN PAPEŽ**

Komisija za izbor inovativnega mladega kmeta (IMK) je med drugim kot utemeljitev za naslov navedla, »**da je inovativnost Janeza Benedičiča vsestranska**. Na kmetiji je uvedel tehnične, okoljske in trženjske izboljšave. Bočni trosilec gnoja omogoča na gorski kmetiji za polovico večji obseg gnojenih površin. Nadgradnja sušilnice sena prinaša za petino boljši izkoristek energije. Postavitev mlekomata in njegova nadgradnja je kmetiji povečala prihodke za trikrat. Poleg navedenih izboljšav je pomemben tudi odnos do kmetovanja kot poklica.«

Doktoriral je iz strojništva in je v laboratoriju LECAD na Fakulteti za strojništvo v Ljubljani raziskovalec na področju razvoja metodologij iskanja priložnosti za nove izdelke in razvoja novih izdelkov. Trenutno dela na projektih za industrijo in na kmetiji. Poleg na Fakulteti za strojništvo je zaposlen tudi v domačem podjetju, ker se pred dvema letoma ni mogel polovično zavarovati kot kmet – iz kmetijske dejavnosti.



O lokalni oskrbi »že vrabčki čivkajo«

Bistvo je prehranska varnost državljanov in žive korenine naroda.

Lokalno pridelana hrana, posebno zelenjava in sadje, prinaša večplastno korist: je priložnost za lokalno zaposlene, spodbuja lokalno gospodarsko rast, poveča socialno povezanost, izboljša videz mestnega okolja, omogoča tesno povezanost potrošnika s pridelovalci in zmanjšuje se onesnaževanje zaradi transporta.

V običajnih razmerah so cene lokalno pridelane hrane nižje zaradi manjših stroškov transporta, krajšega skladiščenja, manjšega števila posrednikov oziroma brez posre-



Lokalno oskrbo promocijsko podpira projekt Tradicionalni slovenski zajtrk.

OD OHIŠNICE DO SAMOOSKRBE

Nekdanja skrb za ohišnico, ki je bila samooskrba na ravni družine, se je z leti prelevila v politiko samooskrbe na ravni države. Prelomnica sega v obdobje po koncu prve svetovne vojne, ko je vladalo obdobje prehranske katastrofe. Vsaka država je postavila politiko prehranske varnosti.

V anglosaški demokraciji govorimo o politiki boja proti revščini, da se ne bi povečeval delež prebivalstva brez priložnosti in izobrazbe, ki živi iz rok v usta. Vsaka od sedanjih držav članic si je postavila za cilj prehransko neodvisnost, da bo na ravni države samooskrbna z osnovnimi živili.

V preteklosti smo bili še prehransko neodvisni. V letu 1939 je bila Slovenija nad 100 % samooskrbna.

dnikov, potrebne je manj obdelave in pakiranja. Pri družinah z nizkim dohodkom predstavlja hrana glavni družinski izdatek. Hrana iz neposredne prodaje je cenejša, zato se prenese prihranek k dohodku, ki izboljša

gospodarski položaj družine. Dolgoročno vodi lokalna oskrba k trajni oskrbi s hrano, večjemu zdravju in izboljššanemu okolju.

WHO (World Health Organization – svetovna zdra-

vstvena organizacija) – regionalna pisarna za Evropo v svo-

Prehranjevalne navade bi morali spremeniti, tako da bi prav vsak zaužil vsaj 400 g svežega sadja in zelenjave dnevno. S tem bi se izognili nenalezljivim boleznim sodobnega časa (srčni kapi, zamašitvi žil, raku ...).

Preglednica 1. Samooskrba po posameznih letih

	Delež samooskrbe po posamezni panogi (v %)		
	Leto 2004*	Leto 2008*	Leto 2012**
Mleko	Preko 100	115	117
Meso (prašiči)	Slabih 80	70	46
Jajca	Preko 100	96	92
Govedina	Dobrih 90	103	111
Perutnina	Preko 100	113	109
Krompir	Dobrih 80%	58	55
Žita	Dobrih 60	64	71
Zelenjava	41	36	34
Sadje		55	

* Podatki Urada za makroekonomske analize in razvoj.

** Za leto 2012 vir: SURS (Bilanca proizvodnje in potrošnje kmetijskih proizvodov), preračun KIS.

jem akcijskem načrtu politike prehranske varnosti in prehrane nazorno opredeli, da je eden od poglobitnih izzivov ravno zagotavljanje varne in trajno pridelane hrane iz lokalnega okolja. **Prehranjevalne navade bi morali spremeniti, tako da bi prav vsak zaužil vsaj 400 g svežega sadja in zelenjave dnevno. S tem bi se izognili nenalezljivim boleznim sodobnega časa (srčni kapi, zamašitvi žil, raku ...).** Za zdravje in dolgo življenje bi mora-


TEMA MESECA

la znašati dnevna količina zaužitega sadja in zelenjave 600 gramov.

KAR SE JANEZEK NAUČI,...

Politika prehranske varnosti in prehrane je v Evropski uniji ciljno naravnana k visokemu vnosu sadja in zelenjave, z ukrepi šolskih shem pa otroke navajajo na večjo porabo lokalno pridelanih živil, saj le velika lokalna poraba spodbuja kmete k večji pridelavi. Tako so večletne pogodbe med kmeti in različnimi javnimi zavodi zagotovo lep zgled prodaje, kjer ni stroškov za oglaševanje pridelkov.

Preglednica 2. Število priznanj, podeljenih na Dobrotah slovenskih kmetij

Vrsta priznanj	Do leta 2009	2010	2011	2012	2013	Skupaj
Bronasto	3150	280	279	279	205	4.193
Srebrno	3256	298	367	367	325	4.613
Zlato	3373	374	462	462	473	5.144

Primer takšnega sodelovanja je tudi Teden slovenske hrane oziroma Tradicionalni slovenski zajtrk. Osnovne šole in vrtci sami poiščejo lokalnega pridelovalca, pri katerem bodo kupili živila. To omogoča dolgoročneše poslovno sodelovanje med kmeti in šolami ter vrtci, kar je osnovni namen projekta. Ne smemo pa tudi pozabiti na vzpostavljanje stikov med šolami in vrtci ter kmetija-

mi za različne oblike sodelovanja, kot so obiski in ogledi kmetij, naravoslovni dnevi, delavnice ..., vse z namenom, da mladim približajo kmetijstvo, delo kmeta in izboljšajo razumevanje pomena zauživanja hrane iz naše bližine.

VPLIV RAZSTAVE DOBROTE SLOVENSkih KMETIJ

Šele v letu 2008 je Zakon o kmetijstvu opredelil kot lokalni trg območje vse Slovenije in opredelil tiste vrste pridelave, pridelave in poti trženja, ki omogočajo lokalno oskrbo. V ostalih državah članicah so ti pogoji

veljali že desetletja. Kako uspešno so se kmetije prilagodile dobrim pogojem in kako veliko strokovno delo so opravile strokovne službe KGZS, lahko vidimo iz podatkov o kakovosti tradicionalnih izdelkov, ocenjenih na Dobrotah slovenskih kmetij. Razstava Dobrote slovenskih kmetij sega štiriindvajset let nazaj, a če pobliže pogledamo, koliko kmetij se prijavlja in koliko priznanj je v posameznem

Preglednica 4. Število podeljenih znakov kakovosti

	Skupno št. podeljenih znakov kakovosti	Letno poprečje
Od leta 1991 do l. 2009	399	21
Od leta 2010 do l. 2013	266	66,5

letu podeljenih na strokovnih ocenjevanjih, lahko vidimo, da je strokovno delo kmetijskih svetovalcev ogromno prispevalo k izjemnemu napredku na kmetijah tako pri promociji samooskrbe kot tudi dvigu kakovosti izdelkov.

Znak kakovosti prejme kmetija le, ko za isto vrsto izdelka vsako leto trikrat zapored do-

sti glede na minulih dvajset let.

Spregovorimo še o obsegu: zadnja štiri leta je bilo ocenjenih 5.062 izdelkov v trinajstih skupinah izdelkov (krušni izdelki, mesni, mlečni izdelki, konzervirana zelenjava, marmelade in džemi, olja, kisi, vina, sadjevci, sokovi in nektarji, suho sadje, kompoti, naravna žganja). Tako je bilo skupaj podeljenih 13.950

Preglednica 5. Krepitev povezanosti podeželja z urbanim prebivalstvom

Leto	Št. turističnih kmetij	Skupno število gostov (prenočitev na turističnih kmetijah)*	Poprečno število gostov**
1995	okrog 230		
2000	337		
2005	458	15.492	34
2010	630	83.143	131
2012	854	106.090	124

*Podatki o prenočitvah na turističnih kmetijah, SURS.

** Izletniške in nastanitvene turistične kmetije.

seže zlato priznanje. Kako silno so kmetije napredovale v kakovostni pridelavi na kmetiji, vidimo v preglednici 4, kjer se je v zadnjih štirih letih kar potrojilo število prejetih znakov kakovosti.

priznanj v preteklih štiriindvajsetih letih in 665 znakov kakovosti. Ob navedenih podatkih je nedvoumno dejstvo, kako intenzivno je delo JSKS na področju kakovosti živil, pridelanih na kmetijah.

Preglednica 3. Poprečno letno število podeljenih priznanj Dobrote slovenskih kmetij

	V prvih 20-ih letih do l. 2009	Poprečno letno št. priznanj do l. 2009	Skupno število priznanj v letih od 2010 do 2013	Poprečno letno št. priznanj zadnja 4 leta 2010 - 2013
Bronasto	3150	157,5	1043	260,75
Srebrno	3256	162,8	1357	339,25
Zlato	3373	168,65	1771	442,75

TURISTIČNE KMETIJE KOT NOV IZZIV KAKOVOSTI

Ponudba pestrih živil s slovenskih kmetij ohranja neposredno in posredno delovna mesta ter krepi povezanost med podeželjem in mestnim prebivalstvom. Turistične kmetije so tudi nov izziv kakovosti in ko-



TEMA MESECA

Preglednica 6. V preglednici opazimo trend velikega deleža NPK iz tradicionalnih veščin

Vrsta NPK	Št. NPK	
	tradicionalni način	konvencionalno
Kruh, potice, pecivo	508	
Predelava sadja	100	18
Predelava mleka	51	71
Mesa	130	474
Primarna pridelava		1004
Skupaj	789	
	33,5 %	
Skupaj vseh		2.356

hezijskega povezovanja podeželja in urbanega okolja v luči zelenih delovnih mest in krepitve samooskrbe.

NACIONALNE POKLICNE KVALIFIKACIJE

Strokovne službe KGZS aktivno delujejo tako pri pripravi kot usposabljanju za nacionalne poklicne kvalifikacije ter nacionalnem sistemu preverjanja. Od leta 2009 je KGZS podeljeno pooblastilo. Pretežni delež NPK_živinorejec in NPK_pojedelec je iz naslova obveznosti prenosa kmetijskih gospodar-

Leta 1995 smo imeli 230, sedaj pa je registriranih že 854 turističnih kmetij



Za spodbujanje lokalne oskrbe je pomembno seznanjanje mladih s slovensko kulinariko.

stev (mladi prevzemniki).

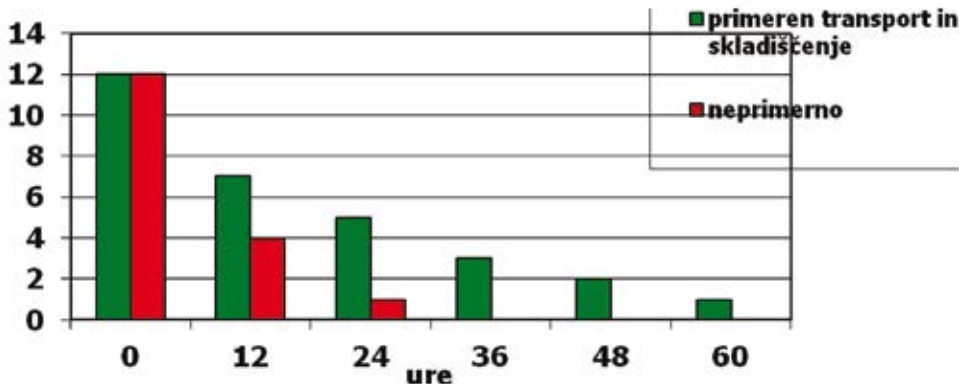
Tako vidimo, da je slovensko podeželje živo, da še ni uniformirano in da tradicionalna znanja živijo. Za učinkovit in uspešen nastop na trgu je nujna dolgoročna, solidna povezanost pridelovalcev s sloganom »V dobrem in slabem povezani«.

VSAKA URA ŠTEJE

Veliko si ometamo od promocije slovenskih pridelkov in živil. Želimo si, da bi bila tako učinkovita, da bi vsaj polovica po-

trošnikov vedela, da se hranila v živilih bistveno bolj ohranijo, če so prodajne poti kratke.

Trajnostna lokalna oskrba je izziv za vse. Za uspešen razvoj in implementacijo lokalne oskrbe je potrebno veliko sodelovanje občinskih uradnikov, pridelovalcev hrane, soseske, lokalnih šol, bolnic, domov za ostarele, potrošnikov, bank in uradnikov ter nadzornih organov za področje hrane. Le tako je moč ohraniti primerno raven samooskrbe. Samo osve-



Slika 1. Upadanje vitalnih snovi v solati po pravilu (R. Willfort, 1971)

ščen potrošnik ostane zvest lokalno pridelani hrani, ugodna podpora okolja za kmetije pa so tista, ki pretehtajo k večji pridelavi.

V času svetovnih vojn se je izkazalo, da je samooskrba strategija neodvisnosti. In kot je rekla Marija Terezija: »Ko imam bogatega kmeta, imam bogato državo«.

» GABRIJELA SALOBIR



Lokalna oskrba – izziv in priložnost

Konec novembra je v organizaciji Kmetijsko gozdarske zbornice Slovenije na Centru biotehnike in turizma Grm Novo mesto potekal 28. tradicionalni posvet Javne službe kmetijskega svetovanja (JSKS). Posvet je osvetlil njeno vlogo pri povečanju oskrbe z lokalno pridelano hrano.

Dopoldan so se zvrstile delavnice, popoldan pa je potekalo plenarno zasedanje o izzivih pri oskrbi z lokalno pridelano hrano. V nagovoru je predsednik Kmetijsko gozdarske zbornice Slovenije (KGZS) **Cvetko Zupančič** poudaril: »Lepo urejeno in obdelano podeželje v Sloveniji je sad pridnega dela ljudi na kmetijah in strokovne pomoči Javne službe kmetijskega svetovanja. Danes je za politiko zelo privlačna tema, kaj vse je narobe, kaj je treba spremeniti ali celo ukiniti. Vendar bi za dober vzor lahko vzeli prav kmetijstvo, iz katerega ne izhajajo ne finančne ne poslovne, še manj pa korupcijske afere, ki so državo spravile v stanje, kakršno je.

Ko na najvišji ravni poslušamo razprave o KGZS in JSKS, je zaskrbljujoče slabo poznavanje in vrednotenje dela, ki je bilo in je opravljeno. Vendar, kamorkoli po Sloveniji gremo, vidimo rezultate sodelovanja kmetov in strokovnih služb KGZS. Verjamem, da bo tudi v prihodnje delo dobro opravljeno, če ne bo to za koga preveč moteče,« je povedal predsednik KGZS.

Vodja JSKS mag. **Miran Naglič** je ob tem dodal, da je posvet v skoraj treh desetletjih vedno odražal tedanje razmere. »Sedaj se zopet vračamo v čas, ko govorimo o pospeševanju, s tem da sedaj temu rečemo lokalna pridelava hrane. Če prav zastavimo, je pridelava hrane po-



Na 28. posvetu Javne službe kmetijskega svetovanja se je zbralo okoli 300 udeležencev, med njimi tudi vsi pomembni predstavniki ustanov v kmetijstvu.

membna in zanimiva gospodarska panoga. Imamo obdelovalno zemljo in potrošnike. Na nas je, da najdemo pot do njih. Ni dovolj le pridelati, ampak tudi prodati in do tam sega naša naloga,« je povedal Naglič.

Ob začetku skupnega dela posveta so udeležence nagovorili še minister za kmetijstvo in okolje mag. **Dejan Židan**, ki je med drugim naštel že uresničene cilje ministrstva in predstavil nove izzive, ki slovensko kmetijstvo in okolje še čakajo. Udeležence sta pozdravila še predsednik odbora za kmetijstvo, gozdarstvo, hrano in okolje **Jakob Presečnik** ter **Tone Hrovat**, direktor Centra biotehnike in turizma Grm Novo mesto.

V SOCIALNEM PODJETNIŠTVU ŠE VELIKO PRILOŽNOSTI

V zadnjem obdobju mnogi vidijo priložnost za razvoj podeželja skozi socialno podjetništvo. Na delavnici, ki jo je vodila **Darja Pipan** s KGZS, so spregovorili o priložnostih za povečanje lokalne oskrbe v okviru socialnega podjetništva.

V prvem delu je bilo predstavljeno socialno podjetje – ekološka kmetija Brinjevka – kot primer dobre prakse. V drugem delu so udeleženci v delovnih skupinah razmišljali o identifikacijah dejavnosti in možnostih za razvoj socialnega podjetništva na kmetijskem področju, dejavnostih socialnega podjetništva, ki bodo krepi-

le lokalno oskrbo, in vlogi JSKS pri uvajanju in razvoju socialnega podjetništva.

V kmetijstvu so velike možnosti za razvoj socialnih podjetij, tako z vidika dejavnosti (kot npr. ekološka pridelava in predelava hrane, razvoj samooskrbnih zadrug z namenom oblikovanja lokalnega trga, spodbujanje uporabe obnovljivih virov energije, razvoj socialnega turizma, razvoj različnih oblik varstva, izobraževanje ...) kot tudi zaposlovanja t. i. ranljivih oseb in ustvarjanja novih delovnih mest. Na kmetijah že obstajajo osnovni pogoji, ki bi lahko omogočili vzpostavitev novih socialnih podjetij, vendar pa je treba zagotoviti dodatna sredstva za začetek delovanja.



Veliko zanimanje med udeleženci so pritegnile delavnice, ki smo jih prvič organizirali na posvetu, in na katerih so imeli vsi priložnost povedati svoje mnenje.

Pomembno je, da potencialni socialni podjetniki pridobijo, nadgradijo in poglobijo znanje, ki je ključnega pomena za identifikacijo idej in dolgoročno uspešno poslovanje. Ključnega pomena za razvoj socialnega podjetništva je ugodno podporno okolje, podpora in prilagoditev vseh pristojnih politik ter

zagotovljena strokovna pomoč. JSKS bo za uvajanje socialnega podjetništva organizirala informativne in tematske delavnice, ogledе dobrih praks, promocijo socialnega podjetništva, predvsem pa delo posvetila identifikaciji in razvoju socialno podjetniških idej do uspešne realizacije.

TRŽENJE V LOKALNEM OKOLJU

Delavnico je vodil **Damjan Jerič** s KGZS – Zavoda Murska Sobota. Slovenija ima velike možnosti razvoja trženja doma pridelanih kmetijskih pridelkov in izdelkov v lokalnem okolju, vendar se je treba razvoja lotiti bolj načrtovano oziroma

določiti jasne cilje in sredstva. Potrebujemo jasno opredeljeno odločitev družbe, države, državnih organov, da je povečanje lokalne pridelave in lokalne porabe skupni družbeni interes. V kolikor bo ta opredelitev sprejeta na najvišji ravni, ni razlogov, da ne bi naloge razvoja prevzela Javna služba kmetijskega svetovanja (JSKS) kot del nalog, načrtovanih v programu dela JSKS.

Zakonodaja na področju dopolnilnih dejavnosti (DD) in trženja kmetijskih pridelkov in izdelkov mora biti tako oblikovana, da omogoča tako ponudbo varne hrane kot tudi razvoj teh dejavnosti. Zakonodaja mora biti dovolj prožna, da omogoča neoviran razvoj novih, inovativnih poti prodaje. V okviru JSKS je treba postaviti sistem podjetniškega svetovanja, kjer bodo uporabniki na enem mestu dobiti vse potrebne informacije, obenem pa bi morala imeti JSKS vpogled v registre DD in ostale podatkovne

ZAKLJUČKI 28. POSVETA JAVNE SLUŽBE KMETIJSKEGA SVETOVANJA

1. Zaradi negotovosti pri globalnem zagotavljanju hrane je vse bolj pomembna lokalna oskrba ter vzpostavitev kratkih verig. Lokalno pridelavo je treba spodbujati in podpreti ter povezati pridelavo, predelavo in trženje, pri čemer ima pomembno vlogo Javna služba kmetijskega svetovanja (JSKS).

2. Za doseganje omenjenih ciljev so poleg spodbud v okviru skupne kmetijske politike (SKP) pomembni jasen nabor nalog, stalni prenos znanja od raziskav prek JSKS do uporabnika ter njena aktivna vpetost na vseh ravneh. JSKS je eden najpomembnejših partnerjev Ministrstvu za kmetijstvo in okolje pri izvajanju stra-

teških in programskih dokumentov, ki podpirajo izvajanje lokalne oskrbe v Sloveniji.

3. V praksi je treba uvesti več usmerjenih tehnologij, ustrezno vrstenje posameznih kultur za kratke dobavne poti in specializacijo pridelave, okrepiti progno- stično službo za varstvo pred škodljivimi organizmi, povečati površine z namakalnimi sistemi, vzpostaviti sistemski pristop do dobrih higienskih praks, vzpostaviti kompetenčne centre za preizkušanje tehnologij in sort ter pri svetovanju vzpostaviti sistematično delo po posameznih skupinah pridelkov in izdelkov. Za večjo učinkovitost kratkih verig so nujni tudi gradnja zbirnih centrov, uvajanje tehnologij za znižanje stroškov pridelave, vzpostavljanje alternativnih načinov pro-

daje in prodaje neposredno na trgovske police.

4. Kmetijska zadruga Krka, ki je močno vpeta v lokalno oskrbo s hrano in že nekaj let uspešen partner v zelenjavni verigi, je dokaz, da je lahko zadruga pomemben vezni člen v verigi in da je to ustrezna nadaljnja usmeritev. Zato JSKS podpira vse oblike povezovanja, ki vodijo k povečanju lokalne oskrbe s hrano, in pri tem aktivno sodeluje ter nudi strokovno podporo.

5. Male kmetije so pomemben promotor kratkih verig, le-te so za mnoge male kmetije tudi poslovna priložnost. Lokalne prehranske verige imajo večstransko dodano vrednost, vendar je za vzpostavljanje teh verig treba prilagoditi zapleteno zakonodajo, da bo omogočen razvoj no-



TEMA MESECA



Na posvetu, ki je bil izveden v okviru projekta Kmetijstvo je zakon, so udeleženci z zanimanjem prelistali in prebrali gradiva, ki so nastala v času projekta.

baze za lažje delo. Razmišljati bi bilo treba tudi o enotni blagovni znamki.

LOKALNA OSKRBA IN MLADI KMETJE

Lokalna oskrba in mladi kmetje

so temelj razvoja podeželja. Kje smo in v katero smer je treba iskati poslovne priložnosti, katere so pomanjkljivosti v rasti in razvoju in kaj v osnovi potrebujemo za dvig prehranske varnosti so vprašanja, na katera so ude-

leženci skušali odgovoriti na delavnici o lokalni oskrbi kot izzivu za mlade kmete, ki jo je vodila **Andreja Krt Stopar** s KGZS.

Prepoznavanje potreb uporabnikov storitev javne službe kmetijskega svetovanja, kot so

podpora, promocija in izboljšave, narekuje tudi pridobivanje novih znanj ter večšin o novih oblikah in metodah dela.

Na delavnici so tudi izrazili pričakovanje podpor s strani države, ki bi spodbujale preizkušanje novih praks, promocijo in enostavnejše ter cenejše mehanizme zaščite inovacij in blagovnih znamk, razvoj zahtevnejšega povpraševanja in davčnih olajšav ter aktivno politiko sodelovanja in izmenjave praks.

» **MARJAN PAPEŽ**



Sofinancira Evropska unija,
Generalni direktorat za kmetijstvo
in razvoj podeželja.

vih dejavnosti na kmetijah in inovativnih poti prodaje.

6. Lokalna oskrba nudi mladim kmetom številne priložnosti. Za čim večjo vključitev mladih kmetov sta potrebna jasna dolgoročna usmeritev s strani države ter učinkovito podporno okolje. JSKS je nujni del celostnega podpornega okolja, ki mora ponuditi mladim kmetom pomoč od ideje do njihove uresničitve ter spremljanje in motiviranje za doseg zastavljenih ciljev. Zato tudi kmetijski svetovalci potrebujemo nova znanja in veščine o novih oblikah ter metodah dela.

7. Socialno podjetništvo lahko pomembno vpliva na zagotavljanje oskrbe z lokalno pridelano hrano, povečuje prehransko varnost ter vpliva na življenjski standard prebivalcev podeželja. K razvo-

ju socialnega podjetništva na kmetijah lahko veliko prispeva JSKS, saj deluje po vsej Sloveniji ter ima znanje in izkušnje pri svetovanju kmetom. Zato bo morala JSKS znanja še nadgraditi ter se povezati in sodelovati z drugimi akterji in ustanovami, ki delujejo na področju socialnega podjetništva.

8. Za razvoj trženja lokalnih kmetijskih pridelkov je treba v okviru JSKS vzpostaviti sistem podjetniškega svetovanja, kjer bodo uporabniki na enem mestu dobili vse potrebne informacije. Hkrati bi JSKS morala imeti vpogled v registre dopolnilnih dejavnosti in ostale sezname, kar bi omogočilo lažje delo. Za uspešnejše trženje lokalno pridelane hrane ima velik pomen razvoj skupnih blagovnih znamk. Za spodbujanje lokalnega trženja je treba

oblikovati skupno blagovno znamko, katere lastnica in nosilka bo Kmetijsko gozdarska zbornica Slovenije.

9. Za krepitev lokalne oskrbe je pomembna osnova Resolucija »Zagotovimo si hrano za jutri«. JSKS je pomemben partner ministrstvu pri prilagajanju tega strateškega dokumenta novim tržnim razmeram in s kakovostnim tehnološko-ekonomskim svetovanjem prispeva k izvajanju ukrepov SKP.

10. Pri svetovanju in ostalih aktivnostih za povečanje oskrbe z lokalno pridelano hrano je potrebna previdnost pri posegih v organiziranost JSKS. Ni razlogov, da ne bi več nalog na področju lokalne oskrbe izvajala JSKS, kar pa je treba jasno opredeliti v njenem programu dela.

Povpraševanje po lokalni hrani se povečuje

Slovenski kupci so vse bolj pozorni na poreklo izdelkov, želijo hrano, ki je pridelana in predelana v Sloveniji, pomen lokalno pridelanih surovin med potrošniki pa raste. To še posebej velja za osnovna živila, kot so meso, mleko, sadje in zelenjava. To so pokazale raziskave potrošnikov, opravljene v juniju 2013. (Vir: Odnos do slovenskega porekla, Kvantitativna raziskava, julij 2013 – Valicon).

Zato smo na Ministrstvu za kmetijstvo in okolje v letošnjem letu izvedli promocijsko akcijo s sloganom "Bodite pozorni na lokalno kakovost", katere namen je bil **povečati lokalno samooskrbo in potrošnjo lokalno pridelanih in predelanih proizvodov, povečati informiranost potrošnikov za kompetentno izbiro pred prodajno polico ter vzgojiti predšolsko in šolsko mladino za odgovorno prehranjevanje**. V projekt smo vključili **različne ciljne skupine** in tako na inovativen način **povezali celotno verigo »od vil do vilic«**.

Z julijskimi aktivnostmi smo o prednostih lokalno pridelane hrane pod geslom »Hrana od daleč ni tako sveža« opozorili kupce, naj izbirajo lokalno. V jesenskem času so se nam pridružile kmetije, zadruga in predelovalni obrati, ki so na svojih lokacijah organizirali dneve odprtih vrat, tako da so se lahko potrošniki na lastne oči prepričali o kakovosti lokalno pridelane hrane. S tem smo spodbujali ozaveščenost o prednostih lokalne hrane, pridelovalci in predelovalci pa so v sklopu projekta dobili priložnost promocije svoje dejavnosti in izdelkov. Na dneve odprtih vrat smo

povabili tudi predstavnike šol in drugih javnih in zasebnih ustanov, da so se lahko prepričali o kakovosti lokalno pridelane hrane ter hkrati s pridelovalci in predelovalci spregovorili o možnostih skupnega sodelovanja. Dnevov odprtih vrat na tridesetih lokacijah po Sloveniji se je tako udeležilo okoli 1500 ljudi.

Projekt je zaživel na spletnem portalu www.lokalna-hrana.si, ki je namenjen promociji lokalne hrane in predstavitev lokalnih pridelovalcev in predelovalcev. Tam se ponudniki lokalnih živil preko spletnega obrazca še vedno lahko vpišejo, objavijo svojo ponudbo in opis dejavnosti ter objavijo termin, na katerega želijo odpreti svoja vrata in predstaviti svojo ponudbo. Spletna stran je tudi mesto, kjer obiskovalci lahko najdejo informacije, zakaj posegati po lokalni hrani, obvestila o aktualnih promocijskih dogodkih, na tem mestu pa bodo objavljene tudi koristne informacije v zvezi z uveljavitvijo zakona o promociji kmetijskih in živilskih proizvodov, označbo kakovosti ter obveznim prispevkom za promocijo. Na spletnem mestu je zaživel tudi blog z naslovom »Metkine bučke«, kjer so strnjena kritična opažanja potrošnice, ki ji ni vseeno, kakšno hrano uživa ter v kakšnem okolju in družbi živi.

Promocijske aktivnosti ministrstva za kmetijstvo in okolje so se zaključile 15. novembra z Dnevom slovenske hrane, ko je bil po slovenskih šolah in vrtcih že tretje leto zapovrstjo organiziran Tradicionalni slovenski zajtrk iz lokalnih živil. S projektom, kot je Tradicionalni slovenski zajtrk, izobražujemo in ozaveščamo otroke in

šolajočo mladino, vzporedno pa tudi širšo javnost o pomenu in prednostih lokalno pridelanih in predelanih živil, zajtrka v okviru prehranjevalnih navad in kmetijske dejavnosti za pridelavo hrane ter za okolje.

Posebej smo veseli, da so nas v prizadevanjih po povečanju porabe lokalnih živil podprle s svojimi dogodki ob Dnevu slovenske hrane tudi tri največje trgovske verige: TUŠ, Mercator in Spar.

Namen letošnje promocije je bil dodatno informirati o pomenu in kakovosti lokalne hrane, povečati zaupanje slovenskih potrošnikov, v naslednjem letu pa želimo celotno zgodbo nadgraditi tudi z označbo kakovosti, ki bo izhajala iz želja in potreb potrošnikov. Ti si po raziskavah sodeč želijo znaka na živilih, ki bi jim olajšal nakupovanje kakovostnih lokalnih proizvodov. Znak bi potrošnikom moral zagotavljati sledljivo poreklo in nadzor nad kakovostjo. (Vir: Poročilo fokusnih skupin – Vpogled v izbrane segmente potrošnikov, Valicon 2013).

Prav tako bi v prihodnjem letu želeli narediti korak dalje pri spodbujanju povezovanja verige preskrbe s hrano od pridelovalcev, zadrug, do predelovalne industrije, javnih odjemalcev, trgovin in segmenta HORECA. Želimo **motivirati vse člene v verigi preskrbe s hrano za razvoj inovacij in višjih ravni kakovosti ter izboljšati kakovost ponudbe kmetijskih in živilskih pridelkov in proizvodov** ter s tem dodajati vrednost tudi izdelkom turistične ponudbe in ponudbe podeželja.



www.lokalna-kakovost.si



REPUBLIKA SLOVENIJA
MINISTRSTVO ZA KMETIJSTVO IN OKOLJE

Vzpostavitev nove Sheme kakovosti za promocijo lokalnih/slovenskih proizvodov po Zakonu o promociji kmetijskih in živilskih proizvodov

KAJ PROIZVAJALCEM OMOGOČA ZAKON O PROMOCIJI KMETIJSKIH IN ŽIVILSKIH PROIZVODOV?

Zakon o promociji kmetijskih in živilskih proizvodov (v nadaljevanju: ZPKŽP) omogoča izvajanje dveh oblik promocije, in sicer:

1. Skupno splošno promocijo (znana tudi kot generična promocija) – s svojimi sporočili obvešča o splošnem pomenu določenih vrst proizvodov, proizvodnje, pridelave itd. ter na generalen način lahko vpliva na obveščenost potrošnikov.

2. Promocijo SHEM KAKOVOSTI – v okviru promocije shem kakovosti se bodo lahko neposredno oglaševali nova shema kakovosti ter proizvodi, ki bodo vključeni v sektorske promocije in bodo dostopni na trgu. To pomeni, da se mora za posamezen sektor potrditi specifikacija, nato pa se mora začeti izvajanje certificiranja proizvodov.

ZPKŽP ima določenih osem sektorjev, za katere se lahko izvaja promocija in za katere so imenovani sektorski odbori, ki so zadolženi, da koordinirajo in pripravijo specifikacijo za novo shemo kakovosti znotraj sektorja. Ti sektorski odbori so:

- sektorski odbor za mleko,
- sektorski odbor za meso,
- sektorski odbor za sadje,
- sektorski odbor za vrtnine,
- sektorski odbor za žita,
- sektorski odbor za oljke,
- sektorski odbor za vino,
- sektorski odbor za med.

KAKO BO ZASTAVLJENA NOVA SHEMA KAKOVOSTI, KI BO OMOGOČALA SEKTORSKE PROMOCIJE?

Za uspešno izvajanje sektorskih promocij je Ministrstvo za kmetijstvo in okolje (v nadaljevanju: MKO) pripravilo vsebinski okvir nove sheme kakovosti. S tem se vzpostavlja zakonska podlaga za izvajanje sheme kakovosti in omogoča sektorskim odborom prve aktivnosti v povezavi s pripravo specifikacije za novo shemo kakovosti po posameznih sektorjih. Nova shema kakovosti je zastavljena širše, kjer bo večina primarnih pridelovalcev zahteve lahko izpolnjevala brez bistvenih tehnoloških in drugih posodobitev.

Nova shema kakovosti bo namenjena kmetijskim pridelkom in živilom s posebnimi lastnostmi. Te posebne lastnosti se bodo morale nanašati na dva ključna elementa:

1. na **pridelavo** ali **predelavo** ali **kakovost** osnovnih surovin ter
2. na **poreklo osnovne surovine**.

KAJ JE SPECIFIKACIJA IN ČEMU SLUŽI?

Za vstop v novo shemo kakovosti mora vsak od zgoraj naštetih sektorjev pripraviti svojo specifikacijo. Specifikacija je dokument, ki ga pripravi reprezentativna skupina določenega sektorja, v katerem so vključene zahteve glede pridelave, predelave ali kakovosti osnovnih surovin za določen sektor. Kriteriji, zastavljeni v specifikaciji, bodo po potrditvi s strani MKO obvezujoči za vse proizvajalce, ki bodo želeli vstopiti v shemo kakovosti. Zato je aktivna udeležba vseh zainteresiranih pri pripravi specifikacije ključnega pomena, saj lahko s svojimi predlogi in izkušnjami pozitivno vplivajo na pripravo dobre specifikacije, ki bo kasneje obvezna zahteva za vse proizvajalce

določenega sektorja.

SPECIFIKACIJA za določen proizvod ali sektor predstavlja pravila igre, ki si jih postavijo proizvajalci sami in katerih se bodo morali držati za pridobitev certifikata (potrdila), ko bo specifikacija potrjena.

Potrjena specifikacija s strani MKO (izdana odločba o potrjeni specifikaciji in objava potrjene specifikacije na spletu) daje podlago:

- proizvajalcem, da se vključijo v postopek certificiranja in pridobijo certifikat. Certifikat proizvajalcem omogoča uporabo nacionalnega znaka za novo shemo in trženje proizvodov pod to shemo.
- za začetek pobiranja prispevkov, ki bodo v celoti namenjeni promociji.
- MKO, Svetu za promocijo in sektorskim odborom, da začnejo z izvajanjem sektorske promocije.

KAKO JE S PLAČILOM PRISPEVKA?

ZPKŽP določa tudi zavezanca za plačilo prispevkov za izvajanje promocije, po katerem so zavezanci nosilec kmetijskega gospodarstva in odkupovalec (ZPI itd.). Vsak sektor posebej se odloči, kdaj bo vstopil v sektorsko promocijo. Ko sektor vstopi v sektorsko promocijo, se začnejo pobirati prispevki za vse proizvajalce v sektorju. Prispevek plačajo vsi v posameznem sektorju, ki so na podlagi programa promocije vključeni v promocijo po ZPKŽP. Namenska sredstva, zbrana od nosilcev kmetijskih gospodarstev, se v celoti namenijo za promocijo sheme kakovosti.





Nagrade za nov pristop v kmetijstvu

Že sedmi izbor inovativne mlade kmetice/inovativnega mladega kmeta

V Kmetijsko gozdarski zbornici Slovenije (KGZS) smo se že v času blaginje zavedali, da je edino dolgoročno stabilno vodilo pozitivno ustvarjalno razmišljanje in delovanje. K temu smo želeli spodbuditi predvsem mlade, ki živijo in delajo na kmetijskih gospodarstvih. Tako smo v letu 2007 skupaj z Zvezo slovenske podeželske mladine (ZSPM) izpeljali prvi izbor inovativnega mladega kmeta/kmetice (IMK).

KAJ JE IMK

Izbor inovativne mlade kmetice oziroma inovativnega mladega kmeta je osrednja nacionalna prireditelja, na kateri podelimo naziv osebi, ki se ukvarja s kmetijsko,

gozdarsko ali ribiško dejavnostjo in v okviru svoje dejavnosti razvija nove pristope.

Komisija v sestavi Rok Sedminek, Timotej Čadež, Mojca Kramberger, Brigita Zajc in Andreja Krt Stopar je najboljšega izbrala na osnovi združene strokovne ocene in ogleda kmetijskih gospodarstev kandidatov ter izvedenih inovacij. Vrednotile so se nove zamisli, pomembne za nadaljnji razvoj na področju kandidatove dejavnosti, uvajanje novih metod dela in njihovi učinki na gospodarstvo. Ključna merila ocenjevanja so inovativnost zamisli, trajnost projekta, vključenost vidika zaščite okolja, vpliv na lokalno skupnost in podežel-

sko območje, napoved ekonomskega učinka ter tržna usmerjenost kmetije. Ocenjevali smo vpliv inovacije na povečanje prihodkov ali zmanjšanje stroškov, specializacijo in posodabljanje kmetijske pridelave in predelave, povečanje kakovosti kmetijskih proizvodov, izboljšanje pogojev dela, izboljšanje dobrobiti živali, izboljšanje proizvodne zmogljivosti kmetijskega zemljišča, zmanjšanje onesnaženja, ki ga povzroča kmetijska pridelava, in povečanje gospodarske vitalnosti kmetijskega gospodarstva.

K orisu dela in kmetijskih gospodarstev kandidatov za izbor inovativnega mladega kmeta/kmetice so prispevali: Martina

Ploj, Terezija Bogdan, Vanja Frlic, Klemen Šalej in Andreja Krt Stopar.

BORIS URANJEK

Inovativnost Borisa Uranjeka se kaže v pestri in celostno zaokroženi ponudbi pridelave, predelave in prodaje lastnih pridelkov in izdelkov z zahtevami visokih standardov ekološke pridelave. Naravne pogoje in delovne procese je maksimalno optimiziral. Na srednje veliki slovenski kmetiji je ustvaril nova delovna mesta, obiskovalcem pa omogočil pestro butično ponudbo. V marsikaterih zamislih je bil med prvimi in teh mu tudi za nadaljnji razvoj ne manjka. Izboljšave in

PRAZNIČNE AKCIJE!

“ALL INCLUSIVE”

TD4000F
UPG



od **21.560EUR**
+4.000EUR KABINA

TD3.50



18.890EUR
+4.180EUR KABINA

T4 Powerstar



od **29.890EUR**

BREZPLAČNI MATERIAL IN DELO ZA REDNO VZDRŽEVANJE V PRVIH 12 MESECIH.

“24 MESECEV BREZ SKRBI”

PRAZNIČNO DARILO:
**MATERIAL IN DELO
ZA PRVI SERVIS**



T4



T5



T6



DODATNI POPUST **2.000EUR** ZA MODELE IZ ZALOG

FOTOGRAFIJE SO SIMBOLICNE.



ITRO, d.o.o., PE Štore
Tel. (03) 780 57 12 (14, 15)

Pooblaščen prodajalci:

AVTOCENTER Ormož, Tel.: (02) 741 64 11

KMETIJSKI CENTER LAH, Komenda, Tel.: (01) 834 20 80

JAKŠE SAMO s.p., Šentjernej, Tel.: (07) 308 13 09

KOVAČ ROBERT s.p., Murska Sobota, Tel.: (041) 756 152, (031) 304 940

PATRIKS d.o.o., Dobrovo v Brdih, Tel.: (05) 330 87 40



www.newholland.si


AKTUALNO

novosti, ki jih je vpeljal na kmetiji, se odražajo v zmanjšanju stroškov, nenehnem dograjevanju ponudbe z novimi zamisljivimi in tematskimi programi. Rezultati so vidni v izboljšani ekonomiki poslovanja in učinkovitejši izrabi delovne sile.

EVGEN SIMONIČ

Inovativnost Evgena Simoniča predstavlja njegova odločitev za specializacijo proizvodnega procesa izdelave naravnih kisov brez kakršnihkoli dodatkov. Matično kulturo oacetnokislinskih bakterij sami vzgajajo in razmnožujejo. Pri proizvodnji ne nastajajo ostanki alkohola. Na ta način presegajo rezultate drugih poznanih tehnologij predelave. Njihov način predelave po biotehnoškem postopku očetne fermentacije jim je omogočil preusmeritev v pridobitev statusa ekološke kmetije za sadjarstvo.

JANEZ BENEDIČIČ

Inovativnost Janeza Benedičiča je vsestranska. Bočni trosilec omogoča za 50 % povečan obseg gnojenih površin na gorski kmetiji in s tem se je povečala tudi varnost pri razvažanju gnoj. Nadgradnja sušilnice je doprinesla do 20 % boljši izkoristek. Postavitev mlekomata in njegova nadgradnja je kmetiji dvignila raven prihodkov za trikrat. Seneno mleko vsebuje do dvakrat več omega 3 maščobnih kislin in CLA ter je manj alergeno. Vse potrebe in novosti na kmetiji že terjajo nove zaposlitve, ki pa jih zaradi vlaganj v raziskave in razvoj še nekoliko odlagajo. Poleg vseh ekonomskih, okoljskih in trženjskih izboljšav pa je v primeru Janeza zelo pomemben tudi odnos do kmetovanja kot poklica. Doktoriral je na področju strojništva in se vrnil živeti in delati na majhno, razdrobljeno visokogorsko kmetijo.

MARTINA PODPEČAN

Inovativnost Martine Podpečan se kaže v strateških usmeritvah in pravih odločitvah. Znanja iz predelave mleka, pridobljena doma in v tujini, je umno prenesla v razvoj kmetijskega gospodarstva in s tem zagotovila nova delovna mesta. Lokalnemu prebivalstvu je omogočila neposredno dobavo visokokakovostnih domačih proizvodov. Celotni proizvodni proces in celostno zakroženo ponudbo si lahko obiskovalci neposredno ogledajo ter preizkusijo in zaužijejo izvrstne dobrote domače kmetije..

MATEJ ŽIŽEK

Inovativnost Mateja Žižka se v mnogočem nadaljuje in prepleta z začetimi inovativnostmi njegovih staršev. Prav ta vidik potrjuje pomembnost nadaljevanja tradicije, ki jo lahko otroci pridobijo s tem, da jih starši znajo pra-

vočasno in pravilno usmerjati v delovne procese. Njihov trud je vedno usmerjen v optimizacijo delovnih procesov na kmetijskem gospodarstvu in nadalje v zmanjšanju stroškov ter amortizacije kmetijske mehanizacije. S tem, ko je uspel s predelavo in dodelavo kmetijske mehanizacije tri potrebna opravila zmanjšati na en sam hod, je pripomogel tudi k zmanjšanju onesnaženosti okolja.

VLADIMIR TEKAVEC

Inovativnost Vladimirja Tekavca se kaže v optimizaciji delovnega procesa na kmetiji in zmanjšanju potrebe po ročnem delu. Pri tem je pomemben prihranek časa, ki se ga lahko nameni drugim dejavnostim oziroma izboljšanju delovnih in človeških virov za doseganje primerne dohodka v istem času.

» **ANDREJA KRT STOPAR**

www.posta.si



PRODAJA VSEH VRST VINJET

Vinjete tudi na poštah!

Na vseh poštah lahko kupite vinjete za vse cestninske razrede. Pogodbene stranke Pošte Slovenije lahko nakup vinjet poravnajo po mesečnem računu.

Info: www.posta.si

Zanesljivo vsepovsod

POŠTA SLOVENIJE

POŠTA IN FINANCE



Povezati nujno s koristnim

Prve izkušnje prašičerejcev po uveljavitvi pravilnika o zaščiti rejnih živali

Mineva leto dni, odkar je v veljavo stopil Pravilnik o zaščiti rejnih živali (Ur. l. RS, št. 51/2010, 70/2010). Le-ta je številnim rejcem v začetku povzročil prenekatero na videz nepremostljivo težavo. Tudi po zaslugi strokovnih služb za prašičerejo na kmetijsko-gozdarskih zavodih je vsem rejcem prašičev, ki so to seveda hoteli, uspelo hleve prilagoditi minimalnim zahtevam Pravilnika. Ostaja pa dejstvo, da se je število svinj in mladic tudi zaradi Pravilnika zmanjšalo.

Kljub temu da smo v strokovnih službah že v letu 2000 pričeli z izobraževanji glede skupinske reje brejih plemenskih svinj, se še vedno porajajo vprašanja in dileme. Največ preglastic v Pravilniku rejcem še vedno povzroča zahteva glede skupinske reje mladic in svinj, zato se bom v nadaljevanju omejil na to področje. Dejstvo je, da se na velikem prostoru podrejeni prašič lažje umakne agresiji. Bistvo težav z zahtevo po skupinski reji brejih svinj in mladic izvira iz tradicionalnega načina reje le-teh.

PRILAGODITEV NOVIM ZAHTEVAM

Skupno s to zahtevo je namreč potrebno uvesti tudi tehnologijo reje, to pomeni, da istočasno s prilagoditvijo hlevov razmišljamo o sinhronizaciji reprodukcijskega ciklusa, izbiri primerne ritma (1 teden, 3 tedne, 5 tednov itn.) in izvajanju biovarnostnih ukrepov ter temu ustrezno prilagodimo proizvodne potenciale na kmetiji.

Prav zaradi tega je Pravilnik prinesel tudi priložnost, da smiselno povežemo nujno s koristnim in potrebnim, kljub temu da nam je dovoljeno na isti površini po 1. januarju 2013 rediti manj plemenskih svinj in plemenskih mladic.

S stališča biovarnostnih ukrepov, sinhronizacije reprodukcijskega ciklusa in prilaganja zahtevam trga glede velikosti skupin pujskov in pitancev je pomembno, da posamezne faze reprodukcijskega ciklusa ločimo in jih smiselno uporabljamo. Na vseh kmetijah, ki so vključene v spremljanje proizvodnih rezultatov in redno,

mesečno oz. polmesečno, le-te sporočajo službam za prašičerejo, že dlje časa uvajamo skupinske odstavitve, ki pomenijo osnovo za sinhronizacijo reprodukcijskega ciklusa. Nujno bi bilo, da se vse prašičerejske kmetije vključijo v redno spremljanje proizvodnih rezultatov. Za kateri ritem se bodo reje odločile, je odvisno predvsem od:

- velikosti reje in obstoječih proizvodnih zmogljivostih in
- dolžine laktacije ter časa od odstavitve do ponovne osemenitve.

Pri naših zahodnih sosedih so najbolj razširjeni 1-, 3- in 5-tedenski ritem odstavljanja, ki ob predpostavkah, da je dolžina laktacije 21–28 dni, dolžina brejosti 113–115 dni in obdobje od odstavitve do prvega pripusta 5–7 dni, narekujejo različno število skupin kot tudi velikost le-teh. Sistemi omogočajo prisotnost pri prasiatvah, bolj izenačena gnezda, manj starostnih skupin v vzreji, izvajanje sistema vse noter – vse ven in posledično lažje izvajanje biovarnostnih ukrepov in vzdrževanje ugodnega zdravstvenega statu-

sa, večje skupine po starosti izenačenih pujskov itn. Bistvo je, da reju omogočajo bolj učinkovito organizacijo dela na kmetiji.

Vrednosti v preglednici dovolj zgovorno pričajo, da ni pomembna le skupinska reja, temveč tudi kako velike skupine in koliko jih bomo imeli, če bomo hoteli obstati na zemljevidu evropskih prašičerejskih držav.

KAKO PREPREČITI AGRESIVNOST

Pri reji prašičev v skupinah je treba z ustreznimi ukrepi preprečiti medsebojne spopade, ki presegajo meje normalnega vedenja. Prašiče, ki so pretirano agresivni do drugih prašičev ali so pretirano izpostavljeni agresiji drugih prašičev, je treba odstraniti iz skupine ter jih začasno namestiti v individualne bokse.

Običajno prihaja ob združevanju svinj v vsaj prvih dveh dneh do agresivnosti in bojev za prevlado v skupini. Če postopek združevanja izvajamo napačno, boji trajajo še dlje. V primerih, ko združujemo breje svinje v prvih štirih tednih bre-

Preglednica 1. Kapacitete objektov v posameznih reprodukcijskih obdobjih v odvisnosti od izbire ritma reprodukcije

	1- denski	3- denski	5- denski
Dolžina laktacije (dni)	28	28	28
Število skupin	21	7	5
Kapaciteta prasilišča (skupine)	5	2	1
Kapaciteta pripustišča (skupine)	6	2	1
Kapaciteta čakališča (skupine)	11	4	4
Kapaciteta vzrejališča (skupine)	8	3	2

Rudolf®
želi vsem, bivalcem prijateljem
praznike in uspešno novo
leto 2014.

Radoslavci 19, 9243 Mala Nedelja, tel.: (02) 584 82 93, gsm: 041 694 066
e-pošta: rudolfemilijan@siol.net, www.strojno-kljucarnicarstvo-rudolf.si


AKTUALNO

josti, velikokrat opažamo povečano embrionalno smrtnost in večji delež mrtvorjenih puskov. Po združitvi med seboj nepoznanih prašičev se vname boj za prevlado med živalmi. Običajno je po eni uri že znana vodilna žival. Nato se pogostost borb zmanjšuje in svoje mesto dobijo tudi živali, ki so nižje v hierarhiji. Po dveh dneh po združitvi se borbe za rang praviloma končajo. Takrat je določena zadnja žival, ki je podrejena vsem ostalim. Ko je v skupini vzpostavljen dominantni red, je pogostost pretepev med živalmi najmanjša. Število prašičev v skupini, ki omogoča stabilno hierarhijo, je odvisno od starosti. Pri manjši starosti so lahko skupine večje, pri odraslih živalih pa manjše. Za plemenske svinje ja razumna zgornja meja 8 do 10 svinj v boks. Na velikem prostoru se podrejene prašiče lažje umakne agresivni nadrejenega.

UPORABA ARENE

Kot dobra alternativa pri združevanju svinj se je pokazala uporaba arene. Izraz izvira iz sredine 80-tih let iz Nizozemske, kjer so jih pričeli prvi uporabljati. Arena oz. spoznavni prostor je preprosti prostor pravokotne oblike, običajno z razmerjem stranic 1 : 2, najkrajša stranica bi naj bila 15 m, tla so polna in dobro nastlana s slamo oz. tla lahko predstavlja tudi travna ruša, če je arena postavljena na prostem. Po živali mora biti vsaj 5–6 m² prostora, krmljenje se izvaja po volji na tla ali pa v ustrezne krmilnike, ki so postavljeni na vsaj dveh različnih mestih v areni. Za napajanje mora biti poskrbljeno z napajalniki na vsaj dveh različnih mestih.

Vsaj ena tretjina arene naj bo pokrite z namenom zaščite živali pred neugodnimi vremenskimi vplivi. Zelo koristno je, da v areni na več mestih postavimo t. i. »skrivnice«, ki nižje uvrščenim živalim omogočajo umik in zavetje pred višje uvrščenimi v hierarhiji. Arena mora biti na voljo živalim vse leto, kljub temu da je povprečno zasedena le 2–3 dni na skupino, ki jo združujemo. Glede na to ni smiselno, da so arene dragih izvedb, temveč morajo biti poceni, urejene na prostem in predvsem funkcionalne izvedbe.

Namen aren je na eni strani čim manj stresno naučiti svinje živeti v skupini, k čemur prav gotovo pripomore velik prostor, zrak in svetloba, na drugi strani pa pri svinjah v areni prej nastopi estrus. Po preteku 2–3 dni lahko svinje preselimo v individualna pripustišča, kjer jih običajno 5.–6. dan osemenimo, areno pa pripravimo za sprejem naslednje skupine. Izberemo lahko tudi kakšen drugačen model.

Ponekod se rejci poslužujejo dvakratne zasedbe aren. Prvič takoj po odstavitvi za 2–3 dni, drugič pa v četrtem tednu brestosti pred preselitvijo v skupinske bokse za 1–2 dneva. Bivanje v Areni običajno kombiniramo s stimulacijo estrusa z merjascem. Ponekod živali pričnejo spoznavati v areni že v času laktacije, še pred odstavitvijo, nikoli pa živali ne združujejo od 1. do 3. tedna brestosti zaradi povečane embrionalne smrtnosti.

MANJŠI STROŠKI, VEČJI UČINKI

V prihodnjih dneh, ko že pričakujemo nov ukrep, to je Ukrep dobrega počutja živali, bomo z

rejci ponovno aktivneje sodelovali pri preverjanju izpolnjevanja posameznih zahtev, še prej pa pri informiranju o vsebini ukrepa, naša primarna naloga ostaja enaka; to je pomagati rejcem, da s kar najmanjšimi stroški učinkovito vzredijo kakovostne prašiče, istočasno pa reje, ki imajo na razpolago resource, spodbujamo k nadaljnjemu razvoju.

Vsem, ki smo tako ali drugače vpeti v prašičerejo, nam ne sme biti vseeno, kaj se bo s to panogo dogajalo v prihodnje. Tudi zaradi zanamcev, ki se bodo nekoč najbrž spraševali o vzrokih, da smo pri samooskrbi s prašičjim mesom od nekoč 80 % padli na slabih 40 %.

Ob vedenju, da je slovenska prašičereja poslovno praktično neorganizirana, da po velikostni strukturi niti približno ni primerljiva s tisto v zahodnoevropskih državah EU, da število plemenskih svinj upada, da praktično ni zanimanja po večjih investicijskih vlaganjih na kmetijah in da rejci s strahom in negotovostjo zrejo v prihodnost, smo lahko zaskrbljeni.

OB NAPAKAH USTREZNO UKREPATI

»Besede, ki govore resnico, na-

vadno niso prijetne,« pravi stari ljudski pregovor. Veliko truda in odpovedovanja rejcev ter zavzetosti in vztrajnosti strokovnih služb je bilo potrebnih, da smo ohranili svoj, slovenski rejski program, ki je konkurenčen kateremukoli tujemu. Stihijski uvozi živali tujih populacij zagotovo ne pomagajo domači prašičereji. Zato bi tudi v prašičereji v prihodnje kazalo bolj upoštevati star pregovor, ki pravi: »Kdor tuja polja zaliva, svoja zanemarja«.

Obstaja pa tudi svetlejša plat zgodbe, ki ji rečemo slovenska prašičereja. Slovenski potrošniki namreč vse bolj prepoznajo prednosti domače, kakovostne, lokalno pridelane hrane, zato reje poskrbimo, da jo bo dovolj za vse.

Vsak rejec, ki zna opazovati prašiče in pozna njihove vedenjske vzorce, lahko zelo hitro opazi napake in ustrezno ukrepa. Reje prašičev namreč ne smemo vrednotiti zgolj in samo po finančnem rezultatu. Dolžnost nas vseh je, da obudimo tiste vrline, ki jih lahko strnemo v izraz rejska kultura, in te vrednote ustrezno predstavimo tudi kupcem prašičev.

» SAŠO SEVER,

KGZS – Zavod Murska Sobota

Rastlinjaki




Za naročilo in informacije pokličite ali pišite na e-naslov:
profilplast@profilplast.si **031/675 639**

Dostava po pošti **30,50€**

Profilplast, d.o.o.
 Zavrh nad Dobrno 10, 3204 Dobrna,
 e-naslov: profilplast@profilplast.si,
www.profilplast.si

- rastlinjaki po meri
- menja se le folija (na 5 do 8 let)
- primerni za zimsko zelenjavo, poleti za paradižnik



Nov ukrep, nove obveznosti

Izvajanje ukrepa Dobrobit živali za prašičerejce v letu 2014

Vlaganje vloge za ukrep DŽ bo sicer potekalo hkrati z vlaganjem zbirne vloge, ki poteka od konca februarja do začetka maja 2014, vendar morajo nosilci kmetijskih gospodarstev, ki izpolnjujejo pogoj glede najmanjšega števila prašičev in se nameravajo vključiti v ukrep DŽ, stalež prašičev po predpisanih kategorijah v Centralni register prašičev (v nadaljevanju: CRPš) prvič sporočiti že v mesecu januarju, in sicer stanje prašičev na dan 1. januar 2014. Stanje na ta dan lahko sporočijo najkasneje do vključno 7. januarja 2014.

Nosilci kmetijskih gospodarstev bodo morali v koledarskem letu trajanja obveznosti (od 1. ja-

nuarjem 2014 do 31. decembra 2014) stalež prašičev v CRPš sporočati na mesečni ravni, kar pomeni za vsak prvi dan v mesecu, in sicer najpozneje do sedmega dne tekočega meseca. Če ima kmetijsko gospodarstvo več lokacij, kjer redi prašiče, in ima vsaka od teh lokacij svojo G-MID številko, potem morajo biti podatki o številu prašičev sporočeni za vsak G-MID.

Podatke o staležu prašičev bodo morali nosilci kmetijskih gospodarstev v CRPš vnesti neposredno v elektronski obliki. Če nosilec želi, lahko to v njegovem imenu naredi tudi druga pooblaščenca oseba. Ker je rok za sporočanje razmeroma kratek, pripo-

ročamo vsem nosilcem, da si uredijo elektronski dostop do CRPš. Dostop do CRPš preko portala Volos je za rejce brezplačen, pridobijo pa ga lahko z izpolnitvijo vloge, ki je objavljena na spletni strani Uprave za varno hrano, veterinarstvo in varstvo rastlin.

SPREMENBA KATEGORIJ

Poleg tega je potrebno pri sporočanju staleža opozoriti tudi na to, da so za sporočanje staleža za namen ukrepa DŽ skladno z novim Pravilnikom o identifikaciji in registraciji prašičev, ki bo sprejet do konca leta 2013, določene nekoliko drugačne kategorije prašičev, kot so na B-obrazcu zbirne vloge, in sicer: prašiči tekači, pra-

šiči pitanci, plemenske svinje in plemenske mladice.

Opisan način priglašanja staleža prašičev v CRPš velja samo za nosilce kmetijskih gospodarstev, ki se nameravajo vključiti v ukrep DŽ. Gre za dodatno zahtevo glede sporočanja staleža prašičev v CRPš, ki ne nadomešča obstoječih obveznosti glede sporočanja staleža prašičev v CRPš. Obveznosti, ki izhajajo iz zahtev drugih ukrepov skupne kmetijske politike ali zahtev že omenjenega pravilnika, ostajajo torej nespremenjene. Zato ostaja nespremenjen, tako po vsebini kot po namenu, tudi B-obrazec.

Ministrstvo za kmetijstvo in okolje

WV term d.o.o.

Valvasorjeva 73, SI – 2000 MARIBOR
Tel.: 02/4292 810

Opremo proizvajamo pod blagovnimi znamkami:

STADLER TVT • in **Bioflamm** •

www.wvterm.si

VARČUJTE PRI STROŠKIH ENERGIJE IN IZRABITE PREDNOSTI ZELENE ENERGIJE

Uporaba Slovenskega energetskega potenciala bistveno znižuje stroške proizvodnje energije tudi za več kot 60%. Država Slovenija vzpodbuja uporabo biomase in daje nepovratna sredstva za daljinska ogrevanja, vgradnjo v stanovanjske objekte, v industriji in družbenem sektorju. Zadnji razpisi iz te finančne perspektive za podjetja KNLB 4 daljinska ogrevana DOLB 4 bo izveden takoj v začetku marca 2014

Pokličite nas še je čas skupaj bomo poiskali najboljšo rešitev za znižanje stroškov energije.

Podjetje WVterm proizvaja zelo širok spekter opreme za ogrevanje in tehnološke potrebe v industriji. Proizvodni program se deli na naslednje vrste: Kotli na plin ali olje v to vrsto spadajo: nizko temperaturni, toplovodni, vročevodni in parni kotli 15 kW do 15.000 kW
Kotli na lesne sekance in pelete v to vrsto spadajo: toplovodni, vročevodni in parni kotli kapacitete od 15 kW do 6.000 kW
Kotli za gospodinjstva: lesno vplinjevalni kotli, kotli na pelete, kotli na les kapacitete od 12 kW do 40 kW
Hranilniki tople vode različnih izvedb od 500 l do 50.000 l
Jeklene konstrukcije



1 Kotel na lesne sekance 1.500 kW
daljinsko ogrevanje Kozje

2 Kotel na lesne sekance 1.980 kW
sušilnica žit Vaneča

3 Kotel na lesne sekance 65 kW
župnija Prihova

4 Kotel na polena 30 kW
stanovanjska hiša Pohorje



Hlevi za ekološko rejo

Pri urejanju hlevov za ekološko rejo skušamo čim bolj posnemati naravno okolje posamezne živalske vrste.

Upoštevati je treba visoke standarde dobrega počutja živali in specifične vedenjske potrebe živali. Potrebno je poznavanje etologije živali. V praksi se pri novogradnjah in preureditvah hlevov srečujemo z mnogimi omejitvami. Tako je načrtovanje hlevov pogosto nekakšno sprejemanje kompromisov, pri tem pa bi morali v ospredje postaviti prav dobro počutje živali. Osnovne pogoje in normative za ureditev hlevov na ekoloških kmetijah podajata Uredba Sveta (ES) št. 834/2007 in Uredba komisije (ES) št. 889/2008. Slovenija svoje specifične pogoje za ekološko kmetijstvo regulira z dodatnim pravilnikom o ekološki pridelavi in predelavi kmetijskih pridelkov oziroma živil (Uradni list RS št. 71/2010 z dne 6.9.2010).

Uredba Sveta navaja, da je vzreja živali temeljnega pomena za organizacijo kmetijske proizvodnje na ekoloških kmetijah, saj zagotavlja učinkovito kroženje snovi oziroma hranil. Živali bi morale imeti, če je le mogoče, dostop do zunanjih površin oziroma površin za pašo, hlevi pa morajo biti temu prilagojeni. Hlevi morajo zagotoviti ustrezne bivalne razmere, predvsem pa primerno gostoto naselitve živali. Privezovanje ali osamitev rejnih živali je prepovedano, z izjemo posameznih živali za določeno obdobje (zdravstvene težave).

EVROPSKA PRAVILA ZA POGOJE NAMESTITVE

Uredba komisije natančneje določa pravila za pogoje na-

mestitve. Zgradba mora omogočati obilno naravno prezračevanje in dostop dnevne svetlobe. Izolacija, ogrevanje in prezračevanje zgradbe morajo zagotavljati, da se kroženje zraka, raven prahu, temperatura, relativna vlažnost zraka in koncentracija plinov vzdržujejo v mejah, ki niso škodljive za živali. Na območjih, kjer podnebne razmere dopuščajo živalim bivanje na prostem, uhlevitev živali ni obvezna. Gostota živali v zgradbah mora omogočati udobje in dobro počutje živali ter izpolnjevati njihove specifične potrebe glede na njihovo vrsto, kar je zlasti odvisno od vrste, pasme in starosti živali. Upoštevati mora tudi vedenjske potrebe živali, ki so odvisne zlasti od velikosti skupine ter spola živali. Gostota naselitve mora biti taka, da živalim zagotavlja dobro počutje, tako da jim nudi dovolj prostora, na katerem lahko stojijo v naravnem položaju, se uležajo, obračajo in se negujejo, se postavijo v vse naravne lege ter izvajajo vse naravne gibe, kot so pretegotvanje in prhutanje s peruti (preglednica 1).

Pri hlevih za sesalce moramo biti pozorni na izvedbo tal in ležišč. Tla v namestitvenem prostoru morajo biti gladka, vendar ne spolzka. Vsaj polovica notranje površine mora biti polna, to je, da ni izdelana iz mreže ali rešetk. Površina za ležanje/počitek mora biti udobna in suha ter ustrezne velikosti. Tla na tej površini morajo biti polna in ne izde-

Preglednica 1. Najmanjša velikost notranjih in zunanjih površin za namestitev različnih vrst živali (Uredba Komisije 889/2008, priloga III)

Govedo, kopitarji, ovce koze in prašiči	Notranja površina (neto površina, namenjena živalim)	Zunanja površina – izpust		
		Najmanjša živa masa (kg)	m ² /glavo	m ² /glavo
Plemensko in pitovno govedo in kopitarji	do 100		1,5	1,1
	do 200		2,5	1,9
	do 350		4	3
	več kot 350		5 z najmanj 1 m ² /100kg	3,7 z najmanj 0,75 m ² /100kg
Krave molznice			6	4,5
Plemenski biki			10	30
Ovce in koze			1,5 na ovco/kozo	2,5
			0,35 na jagnje/kozliča	0,5
Oprasene svinje s pujski, starimi do 40 dni			7,5 na svinjo	2,5
Prašiči pitanci	do 50		0,8	0,6
	do 85		1,1	0,8
	do 110		1,3	1
Pujski	od 40 dni in do 30 kg		0,6	0,6
Plemenski prašiči			2,5 na samico	1,9
			6 (10, če je boks tudi za pripust)	8

lana iz mreže. Prostor za počitek mora biti suh in prekrit z materialom za nastilj. Nastilj mora vsebovati slamo ali drug primeren naravni material (žagovina, lesni sekanci, slabo seno...). Namestitev telet v ločene bokse od starosti enega tedna naprej je prepovedana. Teleta je potrebno združevati v skupine. Najbolj ugodno je,

da so teleta v čredi pri materah. Tudi svinje je treba rediti v skupini, razen v zadnjem obdobju brejosti in v obdobju dojenja. Površina, namenjena pujskom, mora biti nastлана. Površine zunanjega izpusta morajo prašičem dopuščati iztrebljanje in ritje. Za ritje se lahko uporabijo različni substrati.



EKOLOŠKO KMETOVANJE

POGOJI ZA PERUTNINO

Reja perutnine je z razvojem dosegla visoko stopnjo intenzivnosti. Za ekološko rejo zakonodaja zato natančneje določa posebne pogoje namestitve. Reja perutnine v kletkah ni dovoljena. Vodna perutnina mora imeti, kadar to dovoljujejo vremenske in higienske razmere, dostop do potoka, ribnika, jezera ali mlake, da so izpolnjene posebne potrebe, ki so značilne za to vrsto. Objekti za vso perutnino morajo izpolnjevati naslednje pogoje: vsaj ena tretjina talne površine mora biti polna, to je, da ni izdelana iz rešetk ali mreže in prekrita z nastiljem (slama, žagovina, pesek ali šota). V objektu za nesnice mora biti na voljo dovolj velik del površine tal za zbiranje perutninskega gnoja. Kokoši morajo imeti na voljo grede, velikost in število gred je sorazmerna z velikostjo skupine. Objekti morajo imeti vhodne – izhodne odprtine, ki ustrezajo velikosti perutnine, te pa morajo skupaj meriti vsaj 4 m na 100 m² površine. Omejena je tudi velikost posamezne jate. V posameznem objektu za rejo perutnine ne sme biti več kakor 4800 piščancev, 3000 kokoši nesnic, 5200 pegatk, 4000 samic ali 3200 samcev rac, 2500 kopunov, gosi ali puranov. Celotna uporabna površina objektov za rejo perutnine za pridobivanje mesa na posamezni pridelovalni enoti ne sme presegati 1600 m². Objekti za rejo perutnine morajo biti izdelani tako, da ima vsa perutnina lahek dostop do površin na prostem. Naravna svetloba se lahko dopolni z umetno, vendar največ šestnajst ur svetlobe na dan in vsaj osem ur neprekinjenega nočnega počitka brez umetne svetlobe.

Preglednica 2. Minimalne mere za kratko stojišče

Perutnina	Notranja površina (neto površina, namenjena živalim)			Zunanja površina (m ² razpoložljive površine pri kolobarjenju/glavo)
	število živali /m ²	centimetri grede/žival	gnezdo	
Kokoši nesnice	6	18	7 nesnic na gnezdo ali 120 cm ² skupinskega gnezda/kokoš	4, če ni presežena omejitev 170 kg N/ha/leto
Perutnina za pitanje v fiksnih objektih	10 z največ 21 kg žive mase/m ²	20 (samo za pegatke)		4 piščanci in pegatke/ 4,5 race/10 puranov/10 gosi/ne več kot 170 kg N/ha
Perutnina za pitanje v premičnih objektih	16 z največ 30 kg žive mase/m ²			2,5, če ni presežena omejitev 170 kg N/ha

KDAJ JE ŽIVINA LAHKO PRIVEZANA

Pri nas je še veliko hlevov, v katerih je goveja živina privezana. Pravilnik o ekološki pridelavi in predelavi kmetijskih pridelkov oziroma živil (Uradni list RS št. 71/2010) dopušča vezano rejo na manjših kmetijskih gospodarstvih, ki redijo največ 20 GVŽ goveda. Za presojo primerosti reje živali v hlevih za govedo z vezano rejo se uporabi tudi indeks ustreznosti reje živali (IURŽ). Reja na manjšem kmetijskem gospodarstvu je ustrezna, kadar IURŽ dosega najmanj 24 točk. IURŽ je grobo merilo za oceno primernosti sistema reje

na osnovi točkovanja. Velja za govedorejske kmetije oziroma za vse govedorejske sisteme, izjema je vzreja telet. Za ugotavljanje vrednosti IURŽ pri različnih sistemih reje se upošteva pet vplivnih področij, pomembnih za dobro počutje živali, in sicer: možnost gibanja, socialni stiki, lastnosti tal (v hlevu), osvetlitev, zračenje in hrup ter kakovost oskrbe. Vseh pet področij se ovrednoti po tabelah in vrednosti po stolpcih se seštejejo. Seštevek točk teoretično lahko znaša med - 9,0 in + 45,5 točk in predstavlja vrednost IURŽ. Čim višja je ta vrednost, tem ustrežnejši je nek sistem reje. Pred

samim vrednotenjem je potrebno preveriti izpolnjevanje minimalnih prostorskih zahtev za normalno gibanje, prehranjevanje, izločanje, počivanje in pitje živali. Pomembne so predvsem mere kratkih stojišč. Minimalne predpisane mere so odvisne predvsem od teže in pasemskih značilnosti goveda (preglednica 2). Ne glede na dobljeno oceno indeksa ustreznosti reje živali bi bilo potrebno na ekoloških kmetijah z vezano rejo poiskati primerno rešitev za uvedbo proste reje in s tem izboljšati pogoje za dobro počutje živali.

» LOJZE LOKAR,
KGZS – Zavod Ljubljana

KMETIJSKI STROJI • TRAKTORJI • REZERVNI DELI • SERVIS

KMETIJSKI CENTER LAH KOMENDA

Klanec 13, 1218 Komenda
 Fax: 01 / 834 22 10, Tel. fr. NEW HOLLAND: 041 / 370 825,
 01 / 8342 080, Stroji: 041 / 744 113, 01 / 8342 070
 Rezervni deli: 01 / 8342 080, 01 / 8341 022
 E-mail: tomaz.lah@kmetijskicenterlah.si,
 info@kmetijskicenterlah.si, www.kmetijskicenterlah.si
 HIDRAVLIČNI CEPILCI LANCMAN, UNIFOREST, KRPAN
 OD 6 DO 30 TON, ELEKTRIČNI ALI KARDANSKI POGON,
 KROŽNE ŽAGE ELEKTRIČNI ALI KARDANSKI POGON



LANCMAN™ KRPAN



UNIFOREST



PROGRAM CISTERN VAIA:

CISTERNE (CINKANE): 2.200 DO 30.000 lit ENOOSOVINKE, OPCIJA: DVODEM, TRIDEM (opcija: S HIDRAVLIČNIM TOPOM ZA NAMAKANJE),



Srečno 2014!

Nudimo financiranje preko družbe SKB Leasing:

- mesečno do 7 let - 1/2 takoj, 1/2 čez eno leto
- 1/3 takoj, 1/3 čez eno leto, 1/3 čez dve leti oz. po dogovoru!

SKB Leasing



Letos prvi certifikati PEFC



Izvajanje regijske certifikacije gozdov PEFC v letu 2013 prineslo prve rezultate

Inštitut KON-CERT iz Maribora, ki je bil letos akreditiran kot certifikacijski organ za certifikacijo gozdov PEFC v Sloveniji, je Kmetijsko gozdarski zbornici Slovenije (KGZS) kot regijskemu predstavniku za regijo Slovenija 25. avgusta 2013 na sejmu Agra v Gornji Radgoni podelil certifikat št. 3/2003 za trajnostno gospodarjenje z gozdovi. S tem so bili avtomatično certificirani vsi gozdovi, ki so bili takrat vključeni v regijsko certifikacijo gozdov PEFC.

KGZS mora skladno s pravi regijske certifikacije gozdov vsako leto preveriti ustreznost trajnostnega gospodarjenja z gozdovi pri določenem številu naključno izbranih lastnikov gozdov, ki so vključeni v regijsko certifikacijo gozdov PEFC. Vsako leto je tudi deležna presoje s strani certifikacijskega organa, ki ocenjuje tako administrativne postopke, izvedbo presoj trajnostnega gospodarjenja z gozdovi kot tudi samo trajnostno gospodarjenje pri določenem številu gozdnih lastnikov. KGZS je v letu 2013 izvedla že drugo presojno trajnostnega gospodarjenja z gozdovi in je bila prvič presojana s strani certifikacijskega organa.

PRESOJA KMETIJSKO GOZDARSKE ZBORNICE KOT REGIJSKEGA PREDSTAVNIKA

Presoja regijskega predstavnika, ki jo je izvedel Inštitut KON-CERT, se je začela že v januarju, ko sta presojevalca certifikacij-

skega organa presojala KGZS na njenem sedežu. Kabinetna presoja se je zaključila v februarju. Na administrativno izvajanje postopkov regijske certifikacije gozdov ni bilo večjih pripomb in tako je KGZS vsa neskladja izpisana pri kabinetni presoji odpravila že do konca marca. Drugi del presoje regijskega predstavnika predstavlja terenska presoja izvajanja regijske certifikacije gozdov PEFC, katere začetek se je zaradi neugodnih vremenskih razmer v začetku pomladi prenesel v maj. Terenska presoja se je zaključila šele konec julija. V tem času je certifikacijski organ ob prisotnosti predstavnikov KGZS ocenil trajnostno gospodarjenje pri trinajstih v regijsko certifikacijo gozdov PEFC vključenih

gozdnih lastnikih. Pri dodatnih dveh gozdnih lastnikih se je ocenjevalo delo presojevalcev KGZS pri presoji trajnostnega gospodarjenja z gozdovi.

Inštitut KON-CERT je neskladnosti ugotovil kar pri 11 gozdnih lastnikih ali v 85 % primerov presoj. Vsi presojski gozdni lastniki so bili glede na teritorialno organiziranost Zavoda za gozdove iz območnih enot Celje, Maribor ali Murska Sobota. KGZS in vsi presojski lastniki gozdov so se potrudili in do 9. avgusta odpravili vsa ugotovljena neskladja, kar je bil pogoj za izdajo certifikata za trajnostno gospodarjenje z gozdovi po sistemu PEFC Kmetijsko gozdarski zbornici Slovenije kot regijskega predstavniku.

LETNA PRESOJA PRI LASTNIKIHI GOZDOV

Presojevalci KGZS so v okviru letnega programa ocenili ustreznost trajnostnega gospodarjenja z gozdovi pri naključno izbranih 24 lastnikih gozdov iz cele Slovenije, ki so se vključili v regijsko certifikacijo gozdov PEFC. V presoji je bilo vključenih 587 ha gozdov na 271 gozdnih parcelah. Presoja je potekala od konca maja do začetka avgusta. Presoja pri posameznem lastniku gozda je bila izvedena v dveh korakih. Najprej se je obiskalo pristojno krajevno enoto, ki razpolaga z načrti in evidencami za trajnostno gospodarjenje z gozdovi. Nato se je skupaj z lastnikom gozda oziroma upravljavcem pregledalo dokumentacijo o gospodarjenju z gozdno posestjo in samo gozdno posest na terenu, izpolnilo vprašalnik glede trajnostnega gospodarjenja z gozdom ter napisalo Zapisnik o skladnosti izvajanja zahtev trajnostnega gospodarjenja z gozdovi z določili slovenske sheme za certifikacijo gozdov. Pri presoji se je neskladnosti ugotovilo pri 14 ali skoraj 60 % lastnikov gozdov, izbranih za presojno. Vendar so vsi lastniki gozdov, pri katerih so bile ugotovljene neskladnosti, do 15. novembra vse neskladnosti že odpravili.

ZAKLJUČNE UGOTOVITVE PRESOJ

V letu 2013 sta KGZS in Inštitut KON-CERT skupaj opravila 36 presoj ustreznosti trajnostnega gospodarjenja z gozdovi glede

PRIPOROČILA ZA IZBOLJŠANJE TRAJNOSTNEGA GOSPODARJENJA Z GOZDOVI:

1. Lastniki gozdov ali njihovi upravitelji bi se morali pogosteje udeleževati dogodkov s področja gozdarstva in nadgraditi svoje znanje, tako glede varnega dela v gozdu kot tudi ostalih elementov trajnostnega gospodarjenja z gozdovi.
2. Za svojo gozdno posest moramo voditi evidence poseka in vseh ostalih opravljenih ukrepov.
3. Ustrezno zaščitno opremo je potrebno dosledno uporabljati skladno z navodili proizvajalca.
4. Vsak stroj v gozdu mora biti opremljen z opremo za primer izlitja olj (eko komplet). Takšno opremo moramo zahtevati tudi od drugih izvajalcev, ki delajo v našem gozdu.
5. Pri večjih gozdnih lastnikih priporočamo izdelavo posestnega načrta z namenom gospodarnejšega in ekonomsko bolj učinkovitega trajnostnega gospodarjenja z gozdno posestjo.
6. Po končani sečnji je potrebno sečišče ustrezno urediti, še posebej če gre za erodibilno zemljišče oziroma možnost pojava gozdnih škodljivcev in bolezni.



GOZD IN OBNOVLJIVI VIRI



na merila slovenske PEFC sheme. Kar 78 % lastnikov gozdov, vključenih v presojo, dela samih v svojih gozdovih, od tega jih 8 % uporablja tudi dela v okviru medsosedske pomoči. Vsaj en tečaj glede varnega dela v gozdu (tečaj ZGS ali NPK) je imelo opravljenih 64 % lastnikov gozda, ki sami delajo v gozdu.

Pri presoji je bilo ugotovljenih kar nekaj neskladij, saj so bile kar pri 64 % lastnikov izpisane nepravilnosti. Od lastnikov, ki sami delajo v gozdu, je bilo 48 % takih, ki niso imeli traktorja za spravilo lesa, opremljenega z opremo za primer izlitja olja. Štirje ali 16 % jih pri delu v gozdu ni uporabljalo ustrezne zaščitne opreme (čelada, protiurezne hlače). Od lastnikov, ki za delo v gozdu najemajo profesionalne izvajalce, pa je bilo 25 % takih, ki z izvajalci niso imeli sklenjene pogodbe in jim za opravljene storitve niso izdali računa.

Pri presoji so se še izpisala neskladja zaradi neurejenih sečišč oziroma neustreznega gozdnega reda in nesaniranih vlak v 25 % primerov, neizvedenih sanitarnih sečenj v 11 % primerov, odpadkov v gozdu v 17 % primerov, ostankov mineralnih olj v gozdu v 6 % primerov ter paše v gozdu v 1 primeru.

Lastniki imajo še naprej odpor proti vodenju evidenc poseka za svojo gozdno posest, saj je bilo več kot 25 % takih, ki evidenc poseka in prodaje lesa niso imeli. Prav tako večina gozdnih lastnikov še ne ve, koliko lahko letno oziroma na podlagi gozdarskih načrtov posekajo v svojem gozdu.

Poudariti je potrebno, da so vsi lastniki gozdov, pri katerih so bile ugotovljene neskladnosti, ustrezno odpravili nepravilnosti in zato ni bilo sprejetih kakršnihkoli ukrepov v smeri njihove izključitve.

IZDAJA POTRDILO O VKLJUČENOSTI V REGIJSKO CERTIFIKACIJO GOZDOV PEFC

Potrdila o vključenosti v regijsko certifikacijo gozdov PEFC se izdajajo lastnikom gozdov, ki potrdilo zahtevajo in poravnajo stroške njegove izdaje. Tako je KGZS vsem, ki so na Izjavi o vstopu v regijsko certifikacijo gozdov PEFC obkrožili, da želijo potrdilo, poslala dopis z izračunom stroškov za izdajo potrdila. Z izdajanjem potrdil je KGZS začela v začetku novembra. Do danes je bilo izdanih 276 potrdil, kar pomeni, da je potrdilo zahtevalo več kot 73 % lastnikov gozdov, vključenih v

regijsko certifikacijo gozdov. S potrdilom bodo lahko dokazovali, da je njihov gozd certificiran oziroma da z njim gospodarijo na trajnostni način po sistemu PEFC.

DRUGE AKTIVNOSTI PRI REGIJSKI CERTIFIKACIJI GOZDOV PEFC

V regijsko certifikacijo PEFC se stalno vključujejo novi člani. Do sedaj je bilo v letu 2013 v regijsko certifikacijo gozdov vključenih 61 novih lastnikov gozdov, ki so prijavi 5.464 ha gozdov. Baza v regijsko certifikacijo vključenih lastnikov se zaradi spremembe lastništva gozdnih parcel in statusa gozdnih parcel stalno ažurira. Skupno je sedaj v regijsko certifikacijo gozdov PEFC vstopi-

lo 377 lastnikov gozdov s 15.315 ha gozdov.

Zaradi novih zahtev so se spremenila nekatera navodila za izvajanje regijske certifikacije gozdov PEFC kakor tudi aplikacija za vodenje baz podatkov sodelujočih v regijski certifikaciji gozdov PEFC.

V marcu je bila za lastnike gozdov izdana še brošura »Navodila in usmeritve za trajnostno gospodarjenje z gozdovi za lastnike gozdov«, ki so jo dobili vsi lastniki, ki so zahtevali potrdilo o vključenosti, in vsi lastniki gozdov, ki so bili presojani v letošnjem letu. Brošura je dostopna tudi na spletni strani KGZS.

»EGON REBEC,
pooblaščen koordinater za izvajanje regijske certifikacije gozdov PEFC

Dokazujemo odličnost

Prestavitev Inštituta
Inštitut za kontrolo in certifikacijo v kmetijstvu in gozdarstvu Maribor (Inštitut KON-CERT Maribor) je vodilni certifikacijski organ v Sloveniji na področju certificiranja integriranega in ekološkega načina kmetovanja.

V letu 2013 beležimo 15 letnico delovanja, Inštitutu pa zaupa kontrolo okoli 5.400 strank (80% vseh kmetijskih gospodarstev z integrirano in ekološko pridelavo oz. predelavo v Sloveniji). Do danes smo podelili preko 54.600 **certifikatov**.

Slovenska akreditacija nam je leta 2007 podelila mednarodno veljavno akreditacijsko listino (listina št./No. CP-007), ki potrjuje, da imamo vzpostavljen sistem kakovosti po standardu SIST EN 45011. Ob akreditirani dejavnosti certificiranja integrirane in ekološke pridelave/predelave imamo akreditirano še certificiranje gospodarjenja z gozdovi po PEFC shemi in certificiranje proizvodov zaščitnih kmetijskih pridelkov in živil.

Opravljamo pa tudi kontrolo in certificiranje privatnih standardov

GLOBALG.A.P.
demeter
OHNE gen
TEHNIKA IN KRESTITELI

Kontakt
Inštitut za kontrolo in certifikacijo v kmetijstvu in gozdarstvu Maribor
Vinarska ulica 14, 2000 Maribor
Tel: +386 (0)2 228 49 52
fax: +386 (0)2 251 94 82
info@kon-cert.si
www.kon-cert.si



LIFE+ za upravljanje zavarovanih območij

Za ohranjanje raznolikosti kmetijske krajine

Ministrstvo za kmetijstvo in okolje kot nosilni partner in pet projektnih partnerjev, med katerimi je tudi Kmetijsko gozdarska zbornica Slovenije, izvajajo projekt LIFE + Program upravljanja območij NATURA 2000. Program upravljanja bo postavil izhodišča za upravljanje z območji Natura 2000 v finančnem obdobju 2014–2020. Služil bo tudi kot podlaga za pripravo prednostnega akcijskega okvirja, ki bo osnova za ponovno definicijo financiranja območij Natura 2000. Namen projekta je priprava strokovnih podlag za predlog predpisa, ki bo do največje mere usklajen z deležniki in primeren za sprejete na vladi Republike Slovenije. V okviru projekta so do sedaj analizirali stanje in uspešnost financiranja v obdobju 2007–2013 in izvedli nekaj drugih aktivnosti. Zaključena analiza kaže, da je bilo doseganje ciljev večinoma pod pričakovanji. Avtorji so vse analize zaključili z vrsto predlogov, ki naj bi jih upoštevali pri pripravi novega programa upravljanja.

POSVETOVANJE

Vodilni partner Zavod RS za varstvo narave (RSVN) je 13. novembra 2013 v sodelovanju z drugimi partnerji v Ljubljani pripravil strokovni posvet »Pregled upravljanja območij Natura 2000«, kjer so predstavili rezultate analize stanja. Po uvodnem nagovoru direktorja ZRSVN dr. Darija Krajčiča je stanje evropsko pomembnih območij, vrst in habitatov ter način poročanja v Sloveniji pred-

stavil mag. Matej Petkovšek. Opozoril je predvsem na slabo stanje dvoživk, travniških metuljev, kačjih pastirjev, travišč in vodnih ekosistemov. Ključni pritiski in grožnje, po njegovem mnenju, izvirajo iz kmetijstva in spreminjanja vodnih ekosistemov. Predstavnika zavoda za gozdove Slovenije sta analizirala cilje in ukrepe upravljanja območij NATURA 2000 v gozdovih. Poudarila sta, da je ugodno stanje rezultat dobrega gospodarjenja in sodelovanja različnih deležnikov na terenu. Opozorila sta na potrebo po financiranju ukrepov varovanja tudi v gozdnih habitatih. Mag. Mateja Žvikart iz ZRSVN je predstavila analizo ciljev in ukrepov kmetijskega dela programa upravljanja območij NATURA 2000, kjer je



svoj del informacij prispevala tudi KGZS. Poudarila je pomen tesnega sodelovanja naravovarstvene in kmetijske stroke pri oblikovanju novih ukrepov za zavarovana območja NATURE 2000. Predstavitvam analize stanja je sledilo še predavanje o procesu priprave varstvenih ciljev za vsa območja NATURA 2000, ki jih bo vseboval načrt upravljanja za obdobje 2014–2020. V razpravi je vodja javne službe kmetijskega svetovanja na KGZS mag. Miran Naglič opozoril na prioritete kmetijstva in možne težave, ki jih varovanje lahko povzroči kmetom na območjih NATURA 2000.

DELAVNICA

V ŐriszentpétrunaMadžarskem je bila 21. novembra delavnica o upravljanju slovensko-madžarskih prekomejnih območij Natura 2000 v novi finančni perspektivi / Workshop in management of Hungaro Slovenian crossborder Natura 2000 sites in the new financial perspective. Vodja projekta Andrej Bibič je predstavil sistem upravljanja z območji NATURA 2000 in njihovega financiranja v Sloveniji. Z madžarske strani je njihov pristop predstavil Őrz Marczin z Ministrstva za razvoj podeželja. Slovenski in madžarski udeleženci so predstavili še upravljanje voda in ribištva na območjih NATURA 2000. Z madžarske strani so bili predstavljeni finančni mehanizmi za podporo trajnostnemu razvoju zaščitenih habitatov v gozdovih in kmetijstvu. S slovenske strani so predstavili rezultate analize uspešnosti upravljanja zaščitenih območij skozi ukrepe programa razvoja podeželja v iztekajoči finančni perspektivi. V drugem delu delavnice so se sodelujoči razdelili na dve skupini. V prvi so govorili o NATURI 2000 v kmetijskem prostoru in v drugi o gozdarstvu in upravljanju zavarovanih območij. V prvi delavnici je dr. Janko Rode predstavil tudi aktivnosti javne službe kmetijskega svetovanja na KGZS, povezane z izobraževanjem kmetov in svetovalcev na področju ukrepov za NATURO 2000, ter sodelovanje svetovalcev zavoda Murska Sobota v naravovarstvenih projektih v Krajinskem

parku Goričko. Predstavili so se tudi sodelavci območne enote ZRSVN Murska Sobota in Krajinskega parka Goričko, ki so govorili o vsebinah, povezanih s čezmejnimi sodelovanjem z Madžarsko. Madžarski sogovorniki so predstavili čezmejni projekt »Pokrajina v harmoniji«, ki družijo partnerje z obeh strani meje. Druga delavnica je postregla z informacijami o pristopih k upravljanju gozdnih zavarovanih območij na madžarski in slovenski strani. Na obeh delavnicah so bili zbrani in zapisani zaključki, ki bodo vodilo za nadaljevanje sodelovanja.

PROJEKT SE NADALJUJE

Dejavnosti projekta LIFE+ Program upravljanja območij NATURA 2000 so se prevesile v del, kjer bodo oblikovani predlogi strokovnih izhodišč za pripravo programa upravljanja varovanih območij. V naslednji fazi bo osnutek Programa upravljanja območij NATURA 2000 šel v strokovno usklajevanje na šestih sektorskih delavnicah. Strokovno usklajen predlog bo v nadaljnjem koraku pripravljen za vladni in medresorski postopek usklajevanja in sprejem. O sprejetem programu bodo na koncu projekta organizirane delavnice, kjer bo nov program tudi predstavljen deležnikom. V samem postopku se bo KGZS zavzemala za ohranjanje raznolikosti kmetijske krajine v tesnem sodelovanju naravovarstvene in kmetijske stroke. Le tako bo NATURA 2000 res priložnost za naše podeželje.

» DR. JANKO RODE

Fieragricola - Mednarodni kmetijski sejem

VERONA
6-9
FEBRUAR
2014

FIERAGRICOLA

International Agri-business Show

WWW.FIERAGRICOLA.COM

111.



Sejem Fieragricola, ki se bo dogajal v pričetku februarja v Veroni, nudi izjemne priložnosti tudi slovenskim kmetom. Osrednja tema sejma je kmetijstvo, dogodki in srečanja pa bodo posvečeni pomembnim novostim. Letošnji poudarek je na vzreji živine prek mednarodnih tekmovanj in analiz goveda za prirejo mesa ter prašičereje. Večji razstavniki bodo namenjeni kmečkemu turizmu, zavarovanim prostorom za posevke in rastlinjakom ter fertigaciji.

Sejem Fieragricola se osredotoča na produktivnost, tržno stanje ter ekonomsko in okoljsko trajnost. Verona postane v teh dneh evropska prestolnica kmetijstva in ponuja veliko priložnosti tudi za slovenske kmete, slovensko kmetijstvo pa se predstavlja na razstavnem prostoru.

Fieragricola kot odlična priložnost

Glede na oddaljenost od Slovenije je sejem Fieragricola odlična priložnost za investicijo v posodobitve in izboljšavo učinkovitosti v sektorju. Podatki iz popisa kmetijstva 2010 kažejo, da je v Sloveniji 74.626 kmetijskih gospodarstev. Leta 2011 je slovenski bruto domači proizvod pri tekočih cenah znašal 36.2 milijard evrov; kmetijstvo predstavlja 2.6 % BDP-ja in 1.3 % dodane vrednosti; 8.3 % delovne sile je zaposlene v primarnem sektorju.

Kmetijstvo je pomembno in zato vabimo vse slovenske podjetnike, da obišejo sejem Fieragricola. Vsaki dve leti se sejma udeleži več kot 135.000 obiskovalcev, na zadnjem sejmu

Fieragricola se je na več kot 60.000 kvadratnih metrih razstavnih površin predstavilo 1.179 razstavljalcev (85 tudi iz 22 tujih držav), zasedenih je bilo 10 dvoran, 5 demonstrativnih področij pa je bilo namenjeno kmetijski mehanizaciji in energiji iz obnovljivih virov.

Novosti na sejmu Fieragricola 2014

Spremenjena postavitev razstavnega prostora omogoča lažji dostop obiskovalcem:

Dvorana 1 bo namenjena multifunkcijskemu kmetovanju, storitvam in izdelkom za kmečki turizem.

V **dvorani 2** bo poudarek na sonaravnem kmetijstvu in zavarovanih prostorih, fertigaciji, rastlinjakih in pridelkih gojenih zunaj tal. Poseben prostor, namenjen toplogrednim pridelkom gojenim zunaj tal, bo imel poudarek na rastlinjakih, plastičnih folijah, vremenskih postajah, senzorjih, pripomočkih za zaplinjevanje, antagonističnih mikroorganizmih, semenih, sadikah, koreninah, gnojilih in specifičnih kmetijsko-farmaceutskih izdelkih. Konvencije bodo zajemale tri ključne teme tega sektorja: rastlinjake, sonaravnost in inovacije; boleznih toplogrednih pridelkov ter varnost in zdravje pri delu v kmetijskem sektorju.

Dvorana 3 bo v celoti posvečena vsem obnovljivim virom energije v kmetijstvu, z velikim poudarkom na bioplinu.

Dvorani 4 in 5 bosta v celoti posvečeni vinogradništvu in sadjarstvu. Tu se bo nahajalo tržno središče, komercialno področje je namenjeno traktorjem in specializirani mehanizaciji za vinograde in sadovnjake, isodiametričnim traktorjem in traktorjem »goseničarjem«. Prav tako bodo tu predstavljeni izdelki, oprema, drevesnice ter storitve namenjene vinogradništvu in sadjarstvu. Zunanji demonstracijski prostor bo namenjen tehničnim preizkusom opreme ter skupnim strokovnim prostorom.

V **dvoranah 6 in 7** se bo nahajala težka kmetijska mehanizacija in oprema. Na sejmu bodo predstavljeni tudi motorji, pnevmatike ter maziva; sestavni deli; kmetijski traktorji in motorji; kmetijski stroji za obdelavo tal, sajenje in gnojenje; namakalni stroji in oprema; pripomočki za zaščito, nego in obrezovanje rastlin; stroji za žetev; stroji za transport, prvo obdelavo, spravilo in ohranjanje kmetijskih pridelkov; konstrukcije, rastlinjaki in obrati; gozdarski stroji in mehanizacija za melioracijo ter ekološko upravljanje.

Dvorana 8 bo osredotočena na živinorejo, poseben del dvorane bo namenjen mednarodnim dogodkom, kot sta evropsko tekmovanje goveda rjave pasme in mednarodna razstava Holstein. Poudarek bo tudi na živalski genetiki, prav tako bo tokrat več prostora namenjeno oddelkom za prašičerejo ter govedo za prirejo mesa.

Dvorani 10 in 11 bosta namenjeni opremi, strojem in drugim proizvodom za živinorejo.

Našim bralcem z veseljem sporočamo, da tudi letos prav vsak izmed vas lahko prejme brezplačno vstopnico za ogled sejma, ki jo podarja Veronafiere, in sicer po sistemu »natisni doma«. Vsi zainteresirani lahko že mesec dni pred začetkom dogodka na spletni strani www.mz-consulting.org izpolnite obrazec ter potrdite, da želite obiskati kmetijski sejem Fieragricola. Na vaš e-naslov boste samodejno prejeli nadaljnja navodila s kodo. Lahko pa nam pišete tudi na naš e-naslov: info@mz-consulting.org in poslali vam bomo nadaljnja navodila v PDF obliki.

MŽ Consulting & Fairs

Poslovne storitve, Matjaž Žigon, s.p.
Predstavninstvo Veronafiere za Slovenijo, Hrvaško, Bosno in Hercegovino, Srbijo, Črno goro, Kosovo in Albanijo
Grčarevec 8, 1370 Logatec
e-pošta: info@mz-consulting.org
www.mz-consulting.org

**KMETIJSTVO,
JUTRI**

FIERAGRICOLO

111. mednarodni kmetijski sejem



TEHNOLOGIJE
IN IZDELKI ZA
ŽIVINOREJO



KMETIJSKE
STORITVE



KMETIJSKA
MEHANIZACIJA IN
STROJI



KMETIJSKI PRIDELKI
IN RASTLINSKA
GENETIKA



ONBOVLJIVI
VIRI

Verona 6-7-8-9

Februar

2014

fieragricola.com

V sodelovanju z



**FEDER
UNACOMA**
Federazione Nazionale Costruttori
Macchine per l'Agricoltura

Organizacija



VERONAFIERE



AGRO-START daje prve rezultate

Okoli sto ponudnikov podpornega okolja za kmetije, mala in srednja podjetja v hortikulturi in živinoreji je že vpisanih v transnacionalno bazo podatkov.

Okoli sto ponudnikov podpornega okolja za kmetije, mala in srednja podjetja iz sektorjev hortikulture in živinoreji je že vpisanih v transnacionalno bazo podatkov, ki so jo razvili pri bolgarskem gospodarskem forumu v okviru projekta AGRO-START, v katerem kot slovenski partner sodeluje Kmetijsko gozdarska zbornica Slovenije.

Baza je bila predstavljena sredi novembra na konferenci v Sofiji. Pripomoček bo omogočal organizacijam podpornega okolja, da poiščejo najprimernejšega ponudnika storitev ali izdelka za kmetije, mala in srednja podjetja iz ciljnih sektorjev.

Baza vsebuje podatke o specializiranih ponudnikih iz sedmih držav, ki so partneri-

ce v projektu AGRO-START. Vpisani so ponudniki semena, opreme in strojev, gradbenih storitev, logistike, trženja in drugo. Iz Slovenije je trenutno v bazi petnajst ponudnikov.

Baza podatkov AGRO-START bo ponudnikom storitev in dobaviteljev izdelkov za sektorja hortikulture in živinoreji omogočila uspešno promocijo, ne le v lastnih državah, ampak tudi v tujini. Kmetijam, malim in srednjim podjetjem bo omogočila iskanje najugodnejših rešitev. Baza podatkov je dostopna na spletnem naslovu www.agro-start-see.eu/.

Na transnacionalni konferenci je sodelovalo okoli osemdeset predstavnikov javnih, zasebnih in nevladnih organizacij, ki zagotavljajo podporno okolje za razvoj ciljnih sektorjev, in predstavniki malih in srednjih podjetij.

Na konferenci so bili predstavljeni primeri dobrih praks, ki bodo objavljeni v priročniku v okviru projekta AGRO-



START. Vseboval bo trideset najboljših praks in bo pomemben prispevek k prenosu inovativnih pristopov, orodij za pristop na tuje trga, procedur za doseganje evropskih standardov in inovativnih pristopov pri pospeševanju podjetništva.

Osrednje sporočilo Konferenca AGRO-Start je bilo, da morajo države Jugovzhodne Evrope bolj sodelovati in več časa posvetiti razvoju kmetijske ekonomike, vzpostavljanju poti prodaje, izmenjavi izkušenj, uporabi novih tehnologij in vzpostavljanju poslovnih povezav v ciljnih sektorjih.

» DR. JANKO RODE,
» ALEŠ TOLAR

Konferenca je bila organizirana v okviru projekta AGRO-START – Transnacionalna mreža za podporo kmetom, malim in srednjim podjetjem v sektorjih živinoreji in hortikulture, ki ga izvaja dvanajst projektnih partnerjev iz sedmih držav (Albanije, Bolgarije, Grčije, Italije, Makedonije, Romunije in Slovenije) in bo trajal dve leti. Namen projekta AGRO-START je povečati konkurenčnost kmetij, malih in srednjih podjetij, promocija in pospeševanje inovativnih praks v kmetijstvu z izpopolnjevanjem dela ponudnikov podpornih storitev za kmetije, mala in srednja podjetja s področja hortikulture, ki zajema sadjarstvo, vinogradništvo, zelenjadarstvo in pridelavo okrasnih rastlin ter živinoreji vključno s čebelarstvom, v obliki integriranega transnacionalnega pristopa. Projekt AGRO-START sofinancira Evropska skupnost v okviru Transnacionalnega programa sodelovanja v Jugovzhodni Evropi (SEE Transnational Cooperation Programme).




MEDNARODNA DEJAVNOST

Novi standardi za kmete in kmetijska podjetja

Srečanje koordinacijskega odbora projekta GuardEn v Bolgariji

V bolgarski Sofiji je sredi oktobra 2013 potekal drugi sestanek koordinacijskega odbora evropskega projekta GuardEn. Sestanka odbora, ki ga je organizirala Bolgarska trgovinska in industrijska zbornica v okviru Programa transnacionalnega sodelovanja Jugovzhodne Evrope, so se udeležili predstavniki štirinajstih partnerskih organizacij projekta. Namen sestanka je bil oceniti potek aktivnosti in opredeliti poudarke za doseganje predhodno določenih ciljev. Opredelili so teme, ki jih je potrebno vključiti v proces uspo-

sabljanja, ki bo potekal v obliki seminarjev in ga bodo organizirali partnerji vsak v svoji državi. Ciljna skupina so nosilci političnega odločanja, strokovnjaki in drugi lokalni deležniki. Na sestanku so govorili tudi o postopkih za postavitve mreže strokovnjakov in predlogih za GuardEn

standard za kmetije in podjetja v kmetijsko-živilskem sektorju.

V novembru sta bila organizirana še sestanka Znanstvenega odbora, kjer so natančneje opredelili izhodišča GuardEn standarda in sestanek Skupine za usposabljanje, kjer so bili oblikovani moduli za

usposabljanje. Naslednji

sestanek Koordinacijskega odbora je predviden v aprilu 2014 v Budimpešti na Madžarskem.

Projekt poteka v okviru Programa transnacionalnega sodelovanja Jugovzhodne Evrope. Cilj projekta je razvoj integriranega mehanizma za pomoč pri racionalnem oblikovanju in uspešnem izvajanju lokalnih strategij za upravljanje z okoljskimi tveganji in rehabilitacijo, namenjeno za območja, prizadeta zaradi onesnaženja tal in vode.



» ALEŠ TOLAR

POVABILO K SODELOVANJU

Različne organizacije, podjetja in posamezniki, ki bi želeli sodelovati pri oblikovanju, izobraževanju, usposabljanju in pilotnem testiranju GuardEn standarda, se lahko povežejo z vodjo slovenskega dela projekta Alešem Tolarjem na KGZS (ales.tolar@kgzs.si).

Za ohranitev neformalnih tradicionalnih znanj

Projekt SAGITER je financiran s strani Evropske komisije v okviru programa Leonardo da Vinci – prenos inovacij. Programi te vrste so v Evropi izjemno redki.

SAGITER je akronim za projekt »Agroekološka znanja in iznajdljivost podeželja« in združuje deset partnerskih ustanov iz sedmih evropskih držav. Partnerji so tri univerze: Marburg v Nemčiji, Cluj iz Romunije in univerza iz madžarskega mesta Gödölö; dve kmetijski zbornici – Kmetijsko gozdarska zbornica Slovenije in

VAL iz Flandrije ter izobraževalni centri iz španske pokrajine Galicija in Francije: Geizer, Fummeterre, CFPPA iz Merla in SupAgro iz Floraca, ki je vodilni partner.

Namen triletnega projekta je sodelovanje v dinamičnem procesu vrednotenja neformalnih tradicionalnih znanj, ki so se skozi čas razvila na pode-

želju, in njihovo upoštevanje vzporedno z akademskim pristopom pri učinkoviti uporabi naravnih virov in oblikovanju socialne kohezije na podeželju. Partnerji bodo v ta namen razvili metode za usposabljanje mentorjev, inženirjev in tehnikov za boljše prepoznavanje in vključevanje znanj, ki so nastala z izkušnjami skozi čas na podeželju.

Pomembno je analizirati značilnosti tradicionalnega podeželskega znanja, možnosti njegovega posredovanja in preprečiti izgubo teh znanj. Kakovostno izvedbo zagotavlja multidisciplinarni pristop, obogaten z različnimi partnerskimi povezavami sodelujočih, kot so kmetijski svetovalci, učitelji, mentorji ter raziskovalci na področju agronomije, izobraževanja, ekonomike, antro-

pologije in okolja.

Druga delavnica projekta SAGITER bo organizirana aprila prihodnje leto v Marburgu v Nemčiji, julija pa bo simpozij v Floracu. Kmetijsko gozdarska zbornica Slovenije bo delavnico gostila prihodnjo jesen.

» DR. JANKO RODE,

» ALEŠ TOLAR



avto CENTER
ORMOŽ d.o.o.

AVTOCENTER ORMOŽ d.o.o.
Hardek 44c, 2270 ORMOŽ
Tel.: (02) 741 64 11, 051 302 910
SERVIS: (02) 7416 405, (031) 322 939
NADOMESTNI DELI:
(02) 7416 407, (051) 310 999

Srečno
v letu
2014
Vam želi Avtocenter Ormož!

STEYR
NEW HOLLAND
AGRICULTURE



SLAVONSKO ZLATO
SLAMA suha,
bale 400 kg, dim: 2,4 x 1,2 x 1 m,
z dostavo **129 €** (tano + dddv)

KORUZA v zrnju, suha,
z dostavo **219 €** (tano + dddv)

Reference: kmetije s kravami
mlekaricami, osemenjevalna
postaja Preska, konjerejci, ...

041 560 068
Palača d.o.o., Ivančna Gorica



Davek na nepremičnine

Državni zbor v novembru potrdil Zakon o davku na nepremičnine (ZDN, Uradni list RS št. 101/2013), ki bo z letom 2014 prinesel novosti pri obdavčitvi premoženja na kmetijah.

Z davkom na nepremičnine se uvaja nov sistem davka na premoženje, s katerim se nadomeščajo dajatve, ki danes po vsebini predstavljajo davek na nepremičnine: nadomestilo za uporabo stavbnih zemljišč, pristojbina za vzdrževanje gozdnih cest in davek od premoženja.

DAVČNA OSNOVA IN ZAVEZANEC ZA DAVEK

Obdavčile se bodo vse nepremičnine v Sloveniji, in sicer bo **100 % posplošena tržna vrednost nepremičnin**, ki jo s sistemom množičnega vrednotenja nepremičnin izračunava Geodetska uprava RS (GURS), predstavljala davčno osnovo. Izjemoma se bo za stanovanjske nepremičnine za leto 2014 davčna osnova določila v višini 80 % posplošene tržne vrednosti nepremičnin, za leto 2015 pa v višini 90 % posplošene tržne vrednosti. **Davčni zavezanec bo lastnik ali solastnik (sorazmerno s svojim deležem) nepremičnine**, pri agrarnih skupnostih pa bo davčni zavezanec lahko agrarna skupnost.

DAVČNE STOPNJE

Za stavbe ali dele stavb skupaj z zemljišči, na katerih stojijo, veljajo naslednje davčne stopnje:

- 0,15 % za hiše in stanovanja, kjer ima lastnik prijavljeno stalno prebivališče (= rezidenčne nepremičnine),
- 0,50 % za hiše in stanovanja, kjer lastnik nima stalnega prebivališča (= nerezidenčne



- ne nepremičnine),
- 0,30 % za kmetijske stavbe,
 - 0,75 % za poslovne nepremičnine,
- in za **zemljišča, ki so brez stavb:**
- 0,15 % za kmetijska zemljišča,
 - 0,07 % za gozdna zemljišča,
 - 0,50 % za zemljišča za gradnjo stavb.

S pomočjo formule: **davek = posplošena tržna vrednost nepremičnine x davčna stopnja** si lahko lastnik izračuna obdavčitev za svoje nepremično premoženje.

OPROSTITVE IN POSEBNOSTI STAVBNIH ZEMLJIŠČ

Oprostitev plačila davka je določena za **varovalne gozdove, gozdne rezervate in gozdove s posebnim namenom ter neplodna zemljišča**. Površine, ki so opredeljene kot javno dobro, a še niso odmerjene (npr. neodmerjene občinske ceste, ki so v lasti zasebnega lastnika), prav

tako ne bodo obdavčene.

Nepremičnine, ki so jih občine s prostorskimi načrti opredelile kot **stavbna zemljišča**, bodo po ZDN obdavčene po dejanski rabi (kmetijska in gozdna raba in s tem nižje davčne stopnje), razen če je namenska raba nepremičnine zemljišče za gradnjo stavb. Zemljišča za gradnjo stavb po objektivnih kriterijih iz Pravilnika o določanju zemljišč za gradnjo stavb (UL RS št. 66/2013) določa občina.

DAVČNA KAPICA

V ZDN je opredeljena tudi t. i. **davčna kapica za kmetijska in gozdna zemljišča**: kljub temu, da bi izračunan davek znašal več od davčne kapice, se za obdavčitev uporabi znesek davčne kapice. Najvišji znesek davka na hektar kmetijskega zemljišča znaša **20 evrov, na hektar gozdnega zemljišča pa 5 evrov**; davčna kapica ne velja za trajne nasade. Z davčno kapico se rešuje anomalije vrednotenja nepremičnin v obalnih občinah

(Koper, Izola, Piran) in v spodnjem delu Gorenjske (zlasti Kranj, Šenčur, Cerklje, Naklo).

OBVEŠČANJE LASTNIKOV NEPREMIČNIN

GURS bo do 1. februarja 2014 vsem lastnikom nepremičnin poslal **obvestila o podatkih o nepremičninah**, posplošeni tržni vrednosti, ki jim je pripisana na dan priprave obvestila, s pripisanim informativnim podatkom o davčnih stopnjah in o izračunanem davku na nepremičnine.

UREJANJE EVIDENC

Lastnikom nepremičnin svetujemo, naj se še pred obveščanjem s strani GURS-a (zagotovo pa po prejemu obvestila) poglobijo v podatke o svojih nepremičninah ter preverijo, ali so pravilni glede na dejansko stanje nepremičnine. Preveriti je potrebno zlasti, če so vpisane vse nepremičnine v lasti ali solasti osebe in ali je pravilno navedeno:



NASVETI

POMEMBNI DATUMI:

- 1. februar 2014: GURS bo izdal obvestila o podatkih o nepremičninah z informativnim izračunom davka na nepremičnine;

- do 31. marca 2014: lastniki nepremičnin do tega datuma lahko spreminjajo podatke o svojih nepremičninah;

- 1. april 2014: GURS bo na ta dan posredoval podatke iz svojih evidenc na davčno upravo (DURS). DURS bo na podlagi prejetih informacij opravil izračun davka in izdal odločbo o odmeri davka na nepremičnine;

- 31. maj 2014: DURS bo izdal odločbe o davku na nepremičnine in jih v naslednjih dneh po navadni pošti posredoval lastnikom nepremičnin v Sloveniji.

- 20. junij, 20. avgust, 20. oktober in 20. december: roki za plačilo davka na nepremičnine za fizične osebe; pravne osebe imajo za plačilo davka sedem obrokov od junija do decembra.

- lastništvo ali solastništvo (delež) nepremičnine (tudi EMŠO lastnika ali solastnika),
- služnosti (npr. služnost stanovanja),
- prijava prebivališča,
- lastnost nepremičnine (dejanska raba, namenska raba, starost, velikost, opremljenost z infrastrukturo ipd.),
- model, po katerem je izračunana vrednost nepremičnine.

Spletna stran GURS-a: <http://www.e-prostor.gov.si/>

Aktualne informacije o nepremičninah so dostopne v

pisarnah GURS-a in na spletni strani GURS-a. Podatki so navedeni tudi na Obvestilu o poskusnem izračunu vrednosti nepremičnin (dokument so lastniki prejeli septembra 2010, zato odražajo stanje iz leta 2010 in niso nujno več pravilni!). **Kodo za spreminjanje podatkov v registru nepremičnin** lastniki lahko najdejo na navedenem obvestilu iz leta 2010 (zgoraj desno) ali naj ga pridobijo izpostavi GURS-a.

Če bodo lastniki opravili spremembe v uradnih evidencah do 31. marca 2014 (oziroma v naslednjih letih do 31. decembra tekočega leta), se bodo spremembe upoštevale pri obdavčitvi v letu 2014 (oziroma v tekočem letu). Če bodo spremembe sporočene kasneje, se bodo upoštevale šele v naslednjem letu.

SLUŽNOST STANOVANJA?

Osebe, ki so lastniki dveh ali več stanovanjskih prostorov, bodo za rezidenčno nepremičnino (= stanovanje, kjer ima lastnik stalno prebivališče) obdavčeni po 0,15-odstotni davčni stopnji, za nerezidenčno (= stanovanje, kjer lastnik nima prijavljenega svojega stalnega prebivališča), pa po 0,50-odstotni davčni stopnji, torej 3,3-krat več. Z davčno stopnjo 0,15 % se obdavči tudi nepremičnino, v kateri lastnik nima bivališča, saj jo oddaja najemnikom na podlagi najemne pogodbe, a ta rešitev ni primerna za lastnike nepremičnin, v katerih živijo njihovi ožji družinski člani, ki ne plačujejo najemnine.

Lastnik nerezidenčnega stanovanja lahko s stanovalcem, ki tam prebiva brez najemnine (to so običajno ožji dru-

žinski člani), **sklene pogodbo o osebni služnosti:** o užitku, o rabi ali o služnosti stanovanja. Služnostno pogodbo, ki mora veljati za celotno nepremičnino, lahko stranke pripravijo same ali s pomočjo pravnega strokovnjaka – odvetnika ali notarja, nato pa je potrebno služnost vpisati še v zemljiško knjigo. Vpis v zemljiško knjigo je po vložitvi zemljiškknjižnega predloga (ki ga stranka lahko vloži sama ali preko notarja) običajno urejen v nekaj tednih, ob tem pa velja, da vpis v zemljiško knjigo učinkuje od trenutka vložitve zemljiškknjižnega predloga. Za upoštevanje pri davku na nepremičnine v letu 2014 je potrebno služnost vpisati do 31. marca 2014. Uživalec služnosti mora v služeci nepremičnini imeti tudi stalno prebivališče.

Preden se lastnik nerezidenčne nepremičnine poda na pot sklepanja služnostne pogodbe, naj preračuna stroške in koristi: primerjati je potrebno obdavčitev davčne osnove z 0,50-odstotno davčno stopnjo na leto in novo davčno stopnjo 0,15 % na leto s stroškom priprave služnostne pogodbe in njenega vpisa v zemljiško knjigo.

STAVBNA ZEMLJIŠČA OB HIŠAH?

Marsikateri lastnik hiše, ki stoji na eni parceli, ima v lasti še dvorišče, vrt, sadovnjak ipd., ki stojijo na samostojnih parcelah; običajno so to zazidljiva (stavbna) zemljišča. Hiša in zemljišče pod njo bosta obdavčena z 0,15-odstotno davčno stopnjo, zazidljivo zemljišče na drugih parcelah pa z 0,50-odstotno davčno stopnjo, kar je 3,3-krat več.

Če se vse parcele (parcelo s hišo, parcelo z vrtom in npr. še parcelo s sadovnjakom) **združi, bo za vse parcele veljala nižja obdavčitev.** Model vrednotenja za hiše se namreč uporablja za največ 2.400 kvadratnih metrov površine parcele, na kateri stoji hiša. Združitve parcel je geodetska storitev, ki se jo opravi brez meritev na terenu, zgolj z elaboratom geodetskega podjetja. Tudi tu je potrebno pretehtati, ali je združevanje parcel finančno upravičeno, oziroma kdaj se strošek geodetske storitve povrne v obliki nižjega davka: primerjati je potrebno obdavčitev zemljišča za gradnjo stavb z 0,50-odstotno davčno stopnjo na leto in novo davčno stopnjo 0,15 % na leto s stroškom geodetske storitve združevanja parcel.

»GAŠPER CERAR



Zorena govedina z jabolčno omako

Na obrobju prostranih pohorskih gozdov, v bližini Maribora, stoji v vasi Planica nad Framom Turistična kmetija Pri Kovačniku. Obiskovalci domačije so navdušeni nad izjemnimi kulinaričnimi dobrotami. Ena od njih je zorena govedina v jabolčni omaki. Enostavno in odlično!

Sestavine:

- Zoreni goveji zrezki,
- maslo,
- čebula,
- sol,
- jabolčni krlji,
- jabolčni sok,
- cimet,
- sladkor,
- jabolčni kis.

Priprava:

V ponvi na maslu na hitro opečemo zorene goveje zrezke. Preložimo jih v drugo ponev, v kateri smo prepražili narezano čebulo. Dušimo jih do mehkega. Zraven ponudimo jabolčno omako, ki jo pripravimo tako, da na malo masla in čebuli dušimo suhe ali sveže krlje jaboljk, zalijemo z jabolčnim sokom, odišavimo s cimetom, malo sladimo ter okisamo z jabolčnim kisom.



Več receptov najdete na spletni strani www.zarazvojpodezelja.si.

Nagradna uganka

Začetnice besed dajo geslo. Geslo pošljite do 8. januarja na naslov Kmetijsko gozdarska zbornica Slovenije, uredništvo Zelene dežele, Celovška 135, 1000 Ljubljana, s pripisom NAGRADNA UGANKA. Med praviimi odgovori bomo izžrebali pet nagrajencev, ki bodo prejeli praktične nagrade. Geslo prejšnje uganke je bilo SLOVENSKI ZAJTRK. Izžrebali smo pet nagrajencev: Danica Pohar, Sevnica; Miha Zakošek, Lesično; Antonija Vojvoda, Ljubljana; Ani Kramžar, Podkum; Vida Juvančič, Mavčiče.

Manjše plovilo								
Tropski sadež								
Stranski pridelek pri spravilu žit								
Najpomembnejši dnevni obrok								
Pisec besedila								
Ameriški pastir na konju								
Ime pesnika Župančiča								
Ročno orodje								
Država Judov								
Godovnica, ki »kuram rit odveže«								
Ime politika Kocbeka								



Slovenske dobrote s podeželja

Slovenska trgovina



- mlečne dobrote iz neposnetega polnomastnega mleka krav, ki se pasejo po goriških travnikih
- domači kruh iz krušne peči iz 100% slovenske moke, pečen v krušni peči
- tradicionalne mesne dobrote iz 100% slovenskega mesa, narejene po tradicionalnem postopku

Vabljeni slovenski pridelovalci, da skupaj ponudimo čim več slovenske hrane.

Pošljite ponudbo za sodelovanje na: info@tus.si

Engrotuš d.d., Cesta v Trnovlje 10 a, 3000 Celje

KUPON POPUST TAKOJ
20. 12. in 21. 12. V TRGOVINAH IN FRANŠIZAH TUŠ

**-15%
za nakup**



Kupon je unovčljiv za enkratni nakup in velja 20. 12. in 21. 12. 2013 v trgovinah in franšizah Tuš. Popust velja za nakup, vendar ne velja na akcijske izdelke, izdelke iz akcijskih katalogov, izdelke v Tuš klub akcijah, izdelke iz akcije D*NAR, na plačilo položnic, na tobačne izdelke, vrednostne kartice, darilne bone ali kartice, časopise in revije, povratno embalažo, plinske jeklenke, odloženo plačilo in za pravne osebe. Velja za količine, običajne za gospodinjstva. Istosčasno se lahko izkoristi le en popust za nakup. Popusti se ne seštevajo. Ne velja v Ekstra Tuš Ptuj. Hkratno pridobivanje D*NARja na nakup in koriščenje takojšnjega popusta na nakup ni mogoče.



Novi Dacia Duster
Resen terenec s klimo
že za **12.500 €**



- ESP serijsko
- Nova kromirana maska
- Prenovljena notranjost



DACIA
GROUPE REANULT

www.dacia.si | Zanesljiva. Ne glede na vse.

Prepričajte se v najbližjem salonu Dacia.

*7 let jamstva obsega 3 leta tovarniške garancije ter podaljšano jamstvo za 4., 5., 6. in 7. leto oz. 100.000 km, karkoli se zgodi prej in velja ob nakupu z Dacia Financiranjem.



DACIA DUSTER: PORABA PRI MEŠANEM CIKLU: 4,7 - 8,0 l/100 km. EMISIJE CO₂: 123 - 185 g/km.

Največji kmetijski
sejem v prostoru
Alpe-Jadran



Kmetijski sejem



V letu
2014
še večji!

Teme:
kmetijska in gozdarska
tehnika, hiša in gospo-
darsko poslopje, krmila
in semena, trženje,
svetovanje itn.

320 razstavljalcev iz 7 držav
37.000 kvadratnih metrov
razstavnih površin

od petka do nedelje
od 17. do 19. januarja ²⁰¹⁴

Znižana vstopnina

Vstopnica za Kmetijski
sejem vas namesto 7 evrov
stane samo 3 evre.

3 €

SEJMIŠČE CELOVEC

www.kaerntnermessen.at

MEDNARODNO SREČANJE KMETIJSTVA

KMETIJSKA IN GOZDARSKA TEHNIKA

Prvič se predstavlja avstrijska nabavna zadruga EZ AGRAR, ki je največji partner zasebne prodaje kmetijskih strojev v Avstriji.

Novosti

AlpinRake – gorski obračalnik podjetja Köppl je stroj za inovativno, čisto in učinkovito spravilo sena in pokošene trave.

SmartCut700 – žaga obdela do osem prostorninskih metrov ce-panev in hlodov na uro v dvosekundnem taktu.

Cuneo P – univerzalen mulčer podjetja Omarv za rezanje koruznih stebel, pesnega listja, krompirjevine, trtnih poganjkov ter drevesnih odpadkov.

ZADRUŽNA DVORANA

V dvorani 4 podjetja Unser Lagerhaus WHG in Raiffeisnovih bank avstrijske Koroške bo sodobni kmet našel vse za svoje delo. Predstave se bodo še Kmetijska zadruga (KZ) Celovec – St. Veit – Rož, KZ za trženje mesa BVG-Kärnten Fleisch, strojna skupnost Maschinenring Kärnten, semenarna Kärntner Saatbau in v družabni kmečki izbi Raiffeisnove banke avstrijske Koroške najpomembnejši strokovnjaki za financiranje.

GOSPODARSKO POSLOPJE

Na sejmu bodo predstavili različne robote za molžo, računalniško krmiljene naprave za krmljenje in avtomatske naprave za kidanje gnoja.

Novosti

DuoModul-System RIND podjetij WOLF Hau in Schauer Agtronicon predstavlja domiselno rešitev gradnje hlevov z betonskimi montažnimi elementi.

Kape in kombinezoni podjetja Hairtex so oblikovno stabilni in enostavni za pranje. Novost je kombinezon velikosti od S do XL, ki ga preprosto oblečete čez oblačila.

KRMILA IN SEMENA

Na dobro počutje živali poleg higiensko-zdravstvenih vidikov vpliva krma.

Novi proizvodi

Rindavit aktiv podjetja SCHAUMANN je izdelek, v katerem so organsko vezani mikroelementi, ki jih odlikujejo odlična topljivost, optimalne koncentracije in izredna biološka razpoložljivost.

KMETIJSKA ZBORNICA

Kmetje lahko dobijo najaktualnejše informacije o novostih v Skupni kmetijski politiki ali o novem določanju enotne vrednosti. Poudarki svetovanja so še zakup in predaja kmetije, ekološko kmetovanje, izdelava zasnov za kmetijo ter izobraževanje za mojstra in strokovnega delavca.

GENUSSLAND KÄRNTEN

Razstavni prostor Genussland Kärnten je priljubljeno strokovno in kulinarčno shajališče na sejmu ALPE-JADRAN.

TRAKTORSKI POLIGON

Pod pokroviteljstvom podjetja STEYR bo podeželska mladina parom omogočila, da preizkusijo svojo spretnost. Z motom "Rezi – pote pridem s traktorjem" bodo morali udeleženci in udeleženke v najkrajšem možnem času uspešno prevoziti poligon.

Na sejmu bo v petek, 17. januarja ob 14. uri **predavanje dr. Franza Fischlerja** (bivšega komisarja EU) z naslovom **Do uspešnega kmeta na avstrijskem Koroškem**.

Informacije:

www.kaerntnermessen.at, www.facebook.com/kaerntnermessen
ali tel. +43 463/56800-0.