

zelena dežela

Glasiło Kmetijsko gozdarske zbornice Slovenije

številka 115 / 2013



24. državna razstava

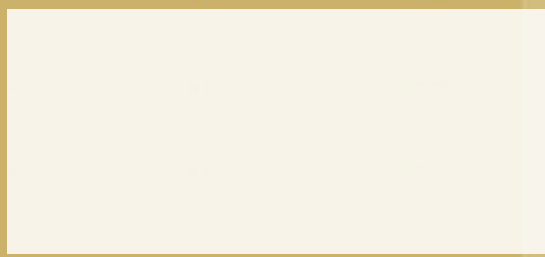
DOBROTE

SLOVENSКИH KMETIJ NA PTUJU

od 16. do 19. maja 2013

PRILOGA

Navodila za trajnostno
gospodarjenje z gozdom



» **DANILO
POTOKAR**vršilec
dolžnosti
direktorja
KGZS

Prihodnji mesec se bodo na štiriindvajseti prireditvi Dobrote slovenskih kmetij na Ptuju predstavile številne slovenske kmetije, ki se ukvarjajo z dopolnilno dejavnostjo.

Prireditve se vsako leto udeleži veliko razstavljalcev kakor tudi obiskovalcev, kar nedvomno dokazuje pomen dopolnilnih dejavnosti na kmetijah. Zato je nedopustno, da se zaradi zmanjševanja finančnih sredstev za izvajanje javne službe kmetijskega svetovanja občutno zmanjšuje število ur na tem delu s približno 50.000 na vsega 11.500 ur letno. V kriznih časih, ko se dohodek iz osnovne kmetijske dejavnosti zmanjšuje, obenem pa se zmanjšujejo tudi zaposlitvene možnosti za ljudi oziroma jih sploh ni, še posebej na podeželju, se člani kmečkih družin še bolj zanimajo za možnosti odpiranja dopolnilnih dejavnosti na kmetijah. Po naših evidencah je v zadnjih letih opazna nenehna rast števila kmetij z registriranimi dopolnilnimi dejavnostmi. V letu 2010 se je na novo registriralo 590, v letu 2011 876 in v lanskem letu 862 kmetij z dopolnilnimi dejavnostmi. Dopolnilne dejavnosti na kmetijah pomenijo povečanje dohodka na kmetijah s pomočjo dodajanja vrednosti kmetijskim pridelkom in storitvam, večjo socialno varnost družin, povečevanje zaposlitvenih možnosti na podeželju, boljše izkoriščenost znanja družinskih članov na kmetijah ter ohranjanje tradicionalnosti in značilnih izdelkov z lokalnih območij.

V bodoče bomo morali vsi skupaj, tako kmetje kot strokovnjaki, uskladiti potrebe po svetovanju na področju dopolnilnih dejavnosti v kmetijstvu z razpoložljivim časom, ki ga svetovalna služba lahko nudi kmetom za razvoj dopolnilnih dejavnosti na kmetijah v okviru javnega dela, in temu ustrezno prilagoditi program dela.

IZ VSEBINE

TEMA MESECA

DOBROTE SLOVENSКИH KMETIJ



Dobrote slovenskih kmetij s 23-letno tradicijo dosegajo velik odziv sodelujočih kmetij, saj gre za največjo prireditev na področju razvoja podeželja, ki povezuje kmetije iz cele Slovenije in tudi zamejstva. Dosegajo rekordno število nagradjenih izdelkov v tekmovalnem delu razstave. Zaradi vpliva razstave se širi izbor kmetij, ki redno svoje izdelke tržijo po Sloveniji in na raznih lokalnih prireditvah.

... več na strani 6.

GOZD IN OBNOVLJIVI VIRI

NOVI ZAHTEVI ZA TRAJNOSTNO GOSPODARJENJE Z GOZDOVI

Dve novi zahtevi, ki jih je morala KGZS vgraditi v sistem izvajanja regijske certifikacije gozdov PEFC, predstavljata dodatni zahtevi za trajnostno gospodarjenja z gozdovi tudi za lastnike gozdov, ki so vključeni v regijsko certifikacijo gozdov PEFC.

... več na strani 23.

IZ DELA ORGANOV KGZS

ZA PRILAGOJENO KMETIJSKO POLITIKO

Konec marca je na četrti redni seji Svet Kmetijsko gozdarske zbornice Slovenije (KGZS) obravnaval poročilo o delu KGZS v letu 2012, letna poročila o delu kmetijsko-gozdarskih zavodov, Zavoda za certifikacijo gozdov ter Inštituta za kontrolo in certifikacijo v kmetijstvu in gozdarstvu. Potrdil je letno poročilo o delu območnih enot in

poročilo nadzornega odbora KGZS ter imenoval direktorja Zborničnega urada.

... več na strani 24.

PRAVNI NASVETI

POGODBE, SKLENJENE NA DALJAVO

Na daljavo se opravi vse več nakupov, saj so spletne, telefonske ali kataloške ponudbe trgovcev velikokrat precej bolj privlačne kot v njihovih klasičnih prodajalnah. Nakupovanje na daljavo le predstavlja nekoliko drugačno nakupovalno izkušnjo, saj trgovca in njegovo ponudbo vidimo le na računalniku ali v katalogu.

... več na strani 25.

PRILOGA

NAVODILA ZA TRAJNOSTNO GOSPODARJENJE Z GOZDOM



Za lastnike gozdov je KGZS pripravila posebne Navodila in usmeritve za trajnostno gospodarjenje z gozdovi za lastnike gozdov z namenom izboljšanja trajnostnega gospodarjenja z gozdovi

... več na strani 14.

Zelena dežela je glasilo Kmetijsko gozdarske zbornice Slovenije, ki izhaja šestkrat letno in je za člane KGZS brezplačno. • Uredništvo: KGZS – Zelena dežela, Celovška 135, 1000 Ljubljana, tel.: 01/5136640, e-pošta: zelena.dezela@kgzs.si, splet: www.kgzs.si • Uredniški odbor: Danilo Markočič, Anita Jakuš, Anemarija Gerold, Vincenc Otoničar, Janko Rihtarič, Rok Sedminek • Odgovorni urednik: Robert Peklaj • Novinar: Marjan Papež • Tehnično urejanje: Andrej Lombar • Jezikovni pregled: Marjana Cvirn • Fotografije: arhiv KGZS (če ni drugače navedeno) • Tisk: DELO, d.d. • Naklada: 92.000 izvodov.

Uspešna pobuda KGZS

Na površinah, prizadetih zaradi obilnih padavin, možnost setve koruze v okviru integrirane pridelave poljščin tudi drugo leto zapored.

Zaradi obilnih padavin letošnjo zimo in pomlad so bili prizadeti številni ozimni posevki, prav tako pa ni bilo mogoče sejati jarih žit. Zato je Kmetijsko gozdarska zbornica Slovenije Ministrstvu za kmetijstvo in okolje dala pobudo, da se v okviru integrirane pridelave poljščin letos izjemoma dovoli setev koruze tudi na tiste površine, kjer je bila posejana že lani. Na splošno namreč setev koruze v integrirani pridelavi poljščin dve leti zapored ni dovoljena.

Ministrstvo za kmetijstvo in okolje je tako 11. aprila 2013 izdalo dovoljenje za izredni pridelovalni ukrep v integrirani pridelavi poljščin (IPL) za leto 2013 z naslednjo vsebino: »V letu 2013 se zaradi izrednih vremenskih razmer na zemljiščih, kjer so prizadeti ozimni posevki oziroma jarih žit ni možno sejati, lahko koruzo seje tudi, če je bila koruza na teh površinah posejana v letu 2012.«

Pri tem pa opozarjamo, da se bo **upravičenost do izvedbe izrednega pridelovalnega ukrepa preverjala z načrtom kolobarja**. Poleg tega morajo pridelovalci v skladu s tehnološkim navodili za integrirano pridelavo poljščin glede na to spremembo pripraviti **nov načrt kolobarja skupaj z gnojilnim načrtom**. **Za dokazovanje kontrolnim organizacijam je potrebno hraniti oba načrta kolobarja**.

Za več informacij se lahko obrnete na kmetijsko svetovalno službo.

»TONČKA JESENKO

Ceneje na izolski obali

Predsednik Kmetijsko gozdarske zbornice Slovenije (KGZS) Cvetko Zupančič je obiskal Izolo, kjer je na Belvederju z izolskimi turističnimi predstavniki podpisal pismo o nameri, po katerem bodo podpisniki pisma sodelovali pri promociji ponudbe lokalnih turističnih zmogljivosti, hkrati pa bodo imeli člani KGZS posebne ugodnosti pri njihovem koriščenju. Tako bodo člani KGZS odslej v Izoli lahko koristili popuste pri počitnikovanju, saj jim bodo tamkajšnji turistični delavci nudili tudi do 27 odstotkov nižje cene za počitnice s polpenzionom.



»KGZS je z veseljem pristopila k temu projektu, saj živimo v časih, ki so tudi v kmetijstvu težki, zato je prav, da zbornica svojim članom omogoči doživetje drugačnega dneva od siceršnjega kmečkega vsakdana,« je ob podpisu pisma o nameri izjavil Cvetko Zupančič. Dean Kocjančič, predsednik skupščine Turističnega združenja Izola, ki je hkrati izrazil dobrodošlico članom KGZS v Izoli, pa je napovedal, da se bodo temu projektu kasneje pridružili tudi drugi turistični ponudniki z območja Izole.

Predsednik KGZS se je med svojim obiskom v Izoli srečal tudi z županom MO Izola mag. Igorjem Kolencem. Župan je predstavil težave, ki tarejo občino predvsem pri ohranjanju kmetijskih zemljišč in pri zagotavljanju raznovrstne prehrane za meščane Izole.

»ROBERT PEKLAJ

Krivičen predlog zakona

Vlada je marca letos predlagala **spremembo novega pokojninskega zakona (ZPIZ-2)** v delu, ki se nanaša na zavarovance, ki v sistem obveznega zavarovanja vstopajo prostovoljno.

Kmetijsko gozdarska zbornica Slovenije je na predlog Zakona o spremembi in dopolnitvah zakona o pokojninskem in invalidskem zavarovanju (ZPIZ – 2A) posredovala zahtevo, da predlagane spremembe ne smejo vplivati na pridobljene in zagotovljene pravice po ZPIZ – 1 in ZPIZ – 2 oziroma, da se mora ohranjati razmejitev med zavarovanci, ki so v sistem vstopali prostovoljno za širši ali ožji obseg pravic.

Nesprejemljivo in nedopustno je, da bi kmetijski zavarovanci, ki so si skladno z veljavno zakonodajo plačevali prispevke za vse pravice na podlagi prostovoljnega vstopa, razen prispevka za primer brezposelnosti, bili uvrščeni v kategorijo zavarovancev za ožji obseg pravic. Ker bo njihova osnova, skladno s predlaganim predlogom ZPIZ – 2A, nižja od zneska, ki po novem zagotavlja polni obseg pravic, in ne bodo izpolnjevali pogoja pretežnosti zavarovanja, bi pričakovanih pravic na podlagi vplačanih prispevkov ne mogli uveljavljati. Skladno s sedaj veljavno zakonodajo pa bi ta pogoj lahko pričeli izpolnjevati šele po preteku prehodnega obdobja, to je z letom 2018.

Navedeno pomeni, da so ti zavarovanci po predmetnem predpisu prikrajšani do delne pokojnine, letnega dodatka in dodatka za pomoč in postrežbo, nadalje do priznanja pravic na podlagi ugotovljene II. in III. kategorije invalidnosti ter da se jim pokojnina odmeri brez upoštevanja določb o najnižji pokojninski osnovi, in sicer najmanj v višini 26 % najnižje pokojninske osnove. Ker pa 7. člen dopolnjenega predloga Zakona o spremembi in dopolnitvah Zakona o pokojninskem in invalidskem zavarovanju (ZPIZ – 2A) navaja za ožji obseg pravic po predpisih, veljavnih do uveljavitev Zakona o pokojninskem in invalidskem zavarovanju Slovenije (Ur. l. RS., št. 96/12), je navedeno razumeti, da bo zakon posegal v poslabšanje položaja teh zavarovancev tudi na področju zdravstvene in starševskega varstva.

»ANDREJA KRT STOPAR

Varujemo interese naših potomcev

Pogovor z ministrom za kmetijstvo in okolje mag. Dejanom Židanom.

Po enem letu ste se vrni-li na mesto ministra za kmetijstvo, poleg ste prevzeli še okolje. Povejte tri razlike, ki jih vidite med izvornima ministrstvoma?

Kmetijska administracija je ena najboljših tako v tej državi kot v primerjavi s tujino. Naloge, ki jih ima, opravlja, učinki so vidni, rezultati so včasih dobri, včasih nadpovprečni, včasih bi si tudi kakega boljšega želeli. Za dobro administracijo imajo zaslugo ministri pred mano, ki so imeli radi sektor in so se za svojo administracijo tudi borili. Okoljska administracija pa je izrazito kadrovsko podhranjena ...

Ob velikem številu ljudi, ki so na okoljskem delu ministrstva?

Kmetijska politika je 'stara', okoljska pa prinaša izrazito nove usmeritve in obveznosti, zato je treba tu administracijo na nekaterih področjih okrepiti. Z njo se je ravnalo slabo, tisti, ki so jo vodili, so vlagali premalo energije, da bi ji pomagali.

Druga razlika je pri črpanju sredstev, kjer je bilo kmetijstvo uspešno. V kmetijstvu je nekdo dobil denar, ko je dokazal, da ga lahko uporabi, na okolju pa se je denar delil skorajda na lepe želje brez dokazila, da ga je prejemnik sposoben investirati, in sedaj so tukaj velike težave. Ministrstvo vlaga izjemne napore, da bomo denar, ki je na voljo, izkoristili. Pa ne zgolj zato, da bi počrpali denar, ampak zato, ker so potrebe velike in ker bo v naslednjem obdobju manj denarja.

Tretja razlika je glede odprtih sporov z Evropsko unijo. Na kmetijskem delu ni večjih težav, na okoljskem pa je število sporov z Evropsko unijo več kot 30 in se še povečuje.

Kakšne pozitivne učinke je prinesla združitev?

Dobili smo močno ministrstvo, mogoče celo najpomembnejše v državi. Prej ni bilo čisto tako. Smo edini resen varuh naravnih virov in zato nas včasih imajo radi, včasih pa nas ne razumejo, kajti če si varuh naravnih virov, ti očitajo oviranje gospodarskega razvoja. Vendar je odgovor preprost. Varujemo interese ljudi, ki tam živijo, in tudi naših potomcev. Med obeh ministrstvoma je bilo včasih veliko težav, tudi medsebojnega oviranja, kmetje pa so občutili posledice teh neskladij.

Ob napovedani združitvi je bil prisoten strah, da bo kmetijstvo 'aneksiralo' okolje. Dokazali bomo, da to ne drži. Kmetijstvo ni onesnaževalec, ampak je varuh – skrbnik kmetijskih zemljišč – varuh ostalih zemljišč pa je okolje in sedaj imamo skupno varovanje naravnih virov. Naloga nas, ki vodimo sektor, je, da v praksi dokažemo, da združitev ni pomenila prevlade. In vsi, tako sodelavci znotraj ministrstva kot predstavniki nevladnih organizacij, vse bolj razumejo, zakaj rabimo skupno ministrstvo za naravne vire.

Podoben svet, kot je za kmetijstvo in podeželje, moramo ustanoviti tudi za področje okolja.



Pred kratkim je z združitvijo več organov nastala Uprava za varno hrano, veterinarstvo in varstvo rastlin (Uprava). Kaj je s tem pridobila država, kaj družba (potrošniki) in kaj kmetje?

To je uprava, ki ščiti potrošnike. Pika. Posreden učinek je, da se izboljšuje stopnja zaupanja potrošnikov do tukaj pridelane hrane, kar pomeni, da ščiti tudi tukajšnje kmete. Z združitvijo je prišlo do večje enovitosti delovanja, kar da lahko vedno pozitivne učinke, je pa normalno, da na začetku ne deluje s polno močjo.

Vendar sam nisem bil navdušen nad reorganizacijo.

Prvič: EU tega nima urejene enotno. Čeprav govorimo,

da imamo vsi v EU enako varno hrano, v praksi to ne drži, zato bo prišlo do sprememb, ker bo EU v prihodnjih nekaj letih poskušala poenotiti ta sistem.

Drugič: združitve nismo izvedli do konca. Zdravstvenega nadzora nismo prenesli pod Upravo. Ob aferi s konjskim mesom se je pokazalo, da je Uprava reagirala na formalni ravni, potem na terenu, zdravstveni nadzor pa je potekal z zamudo.

Zaradi krčenja sredstev za delovanje javnih služb v kmetijstvu so nekatere naloge okrnjene, med drugim svetovanje za razvoj dopolnilnih dejavnosti (DD). Zaradi majhnosti slovenskih kmetij je nujno povečati dodano vrednost pridelkov. Kako pristopiti k nastalemu položaju?

V Sloveniji ima 16 odstotkov kmetij vsaj eno dopolnilno de-

javnost, ki so nujne za slovenske kmetije, in za MKO bo še naprej prioriteta razvoj le-teh. V bodoče bo Ministrstvo za kmetijstvo in okolje delalo tako, da bodo imeli prednost razpisi, ki so namenjeni pomoči države, ko se kmetija odloča in preusmerja v DD, in tako skušalo ohranjati število zaposlenih v kmetijstvu.

Kmetijska svetovalna služba se mora temu prilagoditi. Ne moremo se izogniti varčevanju v javnem sektorju in sedaj je čas, da KGZS določi prioritete in tam angažira svetovalce ter tja preusmeri kadre z manj prioritetenih področij. Razmišljati, da bo država dodatno sofinancirala kakšne prioritete, pa je v tem trenutku napačno.

Občasen do stalen problem je premajhna vključenost Kmetijsko gozdarske zbornice Slovenije (KGZS) v pripravo zakonodaje, še zlasti pri okoljskih temah. Kako doseči, da bi pripravljavci bolj vključevali strokovne službe KGZS v pripravo gradiv in s tem upoštevali mnenja članov?

To ne drži povsem. Druge nevladne organizacije si želijo, da bi imele podobno vključenost, kot jo ima KGZS. MKO jemlje KGZS kot resnega partnerja in vsak ima svoje pristojnosti. MKO je odgovorno za pripravo in izvajanje zakonodaje. Nevladne organizacije imajo dovolj možnosti za sodelovanje pri pripravi tako po formalnih kot neformalnih poteh. Pri tem se najpomembnejši dokumenti obravnavajo na Svetu za kmetijstvo in podeželje, kjer ima KGZS svojega predstavnika. Podoben svet moramo sedaj ustanoviti tudi za področje okolja, kjer bodo imele nevladne organizacije prav tako pomembno mesto.

V pripravi je Strategija razvoja slovenskega kmetijstva. Kaj se da še storiti, da bo dokument bolj odražal potrebe slovenskih kmetov?

Osnova za nadaljnje postopke je predlani v parlamentu soglasno sprejeta resolucija **Zagotovimo.si hrano za jutri**. Usmeritev je dovolj povedna, da vemo, kaj je bistveni cilj. Nastajajo operativni izvedbeni programi (sektorske politike), ki jih bo dvanajst. Osnutki bodo v mesecu ali dveh šli v javno razpravo. Na podlagi teh je nastajal tudi osnutek programa razvoja podeželja (PRP) za obdobje 2014–2020.

Po potrditvi sektorskih strategij bomo ugotovili, kje smo, kje želimo biti in kaj moramo

V kmetijstvu je nekdo dobil denar, ko je dokazal, da ga lahko uporabi, na okolju pa se je denar delil skorajda na lepe želje.

storiti, da bodo v PRP vključeni pravi ukrepi. Naša naloga je, da bo PRP napisan tako, da bodo ob zaključku obdobja, to je do leta 2022, učinki vidni. Da bo odgovor bolj jasen kot pri prvi sedemletki, ko je Evropsko računsko sodišče v nedavnem poročilu izrazilo pomisleke glede merljivosti zastavljenih ciljev in glede izboljšanja položaja v sektorju. Iz poročila smo dobili jasne signale, kako moramo pripraviti naslednji PRP.

Letošnje spomladanske razmere so onemogočile setev jarin. Ali bo MKO izdalo dovoljenje za izredni pridelovalni ukrep v integrirani pridelavi poljščin in dovolilo setev koruze na isto njivo dve leti zapored?

Izredno dovoljenje za setev koruze dve leti zapored na isto površino bo izdano. Kjer so prizadeti ozimni posevki in jarin

žit ni možno sejati, bodo lahko sejali koruzo, tudi če je bila na teh površinah posejana lani (dovoljenje objavljamo na strani 3).

V pripravi je Zakon o gozdovih (ZOG), kjer sta za člane KGZS – lastnike gozdov izpostavljena plačilo odkazila poseka lesa in uvedba prevoznic. Ali to ne zmanjšuje konkurenčnosti in pretirano administrativno posega v promet z lesom?

Pri Zakonu o gozdovih bo sprememba dvofazna. Prva faza so nujni ukrepi – to je implementacija evropske direktive za več sledljivosti lesa.

... kjer imamo občutek, da pri nas s tem pretiravamo ...

Sledljivost je predpisala EU

Kmetje na številnih območjih Slovenije se soočajo z vse večjimi škodami po divjadi in zvereh. Kako bolje upravljati s tem področjem?

Slovenija ima tako kot države, ki mejijo nanjo, svoj sistem upravljanja z divjadjo. Z Avstrijo in Hrvaško do sedaj ni bilo skupnega upravljanja z divjadjo, medtem ko si z Madžarsko medsebojno izmenjujemo podatke o odvzemu divjadi in ukrepih v okolju divjadi. Tako smo na primer ugotovili, da je divjad povzročala škodo v Pomurju, prihajala pa z Madžarske ... Z Italijo nameravamo v prihodnje tesneje sodelovati pri upravljanju z divjadjo.

Velike zveri (rjavi medved, volk in ris) sodijo v slovenskemu pravnemu redu med zavarovane vrste. Populacije vseh treh zveri si delimo predvsem s Hrvaško, risa in medveda v manjši meri tudi z Italijo in Avstrijo. Z vsemi tremi državami imamo vzpostavljene stike na strokovni ravni. Zaradi izvajanja Direktive o habitatih moramo vse države (v kratkem vključno tudi Hrvaška) zagotoviti isti cilj: ugodno stanje ohranjenosti populacije. Posebej tesno je sodelovanje s Hrvaško v okviru več projektov (npr. LIFE, HUNT, SCALP), temu sledi tudi formalno sodelovanje pristojnih upravnih organov v smeri, da bi imeli skupne cilje upravljanja s temi populacijami in jih dosegali z izvajanjem v posamezni državi.

»MARJAN PAPEŽ

Življenjepis mag. Dejana Židana lahko preberete na spletni strani Ministrstva za kmetijstvo in okolje www.mko.gov.si v rubriki O MINISTRSTVU/ VODSTVO.



Dobrote slovenskih kmetij

Največja prireditel v Sloveniji, ki povezuje slovenske kmete.

Dobrote slovenskih kmetij s 23-letno tradicijo dosegajo velik odziv sodelujočih kmetij, saj gre za največjo prireditel na področju razvoja podeželja, ki povezuje kmetije iz cele Slovenije in tudi zamejstva. Dosegamo rekordno število nagrajenih izdelkov v tekmovalnem delu razstave. Zaradi vpliva razstave se širi izbor kmetij, ki redno svoje izdelke tržijo po Sloveniji in na raznih lokalnih prireditvah. Organizatorji skozi leto skrbimo za trženje Dobrot in promocijo blagovne znamke Dobrote slovenskih kmetij in tako skrbimo za razvoj slovenskega podeželja in ponudbe pristnih domačih dobrot.

Tudi letos bo tako. Ob dobrem sodelovanju soorganizatorjev KGZS – Zavod Ptuj, Kmetijsko gozdarske zbornice Slovenije, Mestne občine Ptuj in podpori Ministrstva za kmetijstvo in okolje ter vseh, ki razstavo podpirajo, bomo dosegli velik promocijski učinek v prepoznavnosti kulinarčnih izdelkov slovenskega podeželja. Ptuj bo v središču pozornosti slovenskega podeželja, za kar ima zasluže celoten sistem kmetijske svetovalne službe, delujoče



Vsak obiskovalec lahko poleg ogleda razstave v minoritskem samostanu na prodajnih stojnicah dobrote tudi poskusi in kupi.

v okviru Kmetijsko gozdarske zbornice Slovenije in območnih kmetijsko-gozdarskih zavodov.

Na razstavi bo v tekmovalnem in predstavitvenem delu sodelovalo prek 750 kmetij iz Slovenije in zamejstva. V ocenjevanje je vključenih kar 1173 dobrot v 13 skupinah izdelkov. Dobitniki priznanj na državni razstavi Dobrote slovenskih kmetij svoje izdelke označujejo

z znaki Dobrot, kar prinaša velik promocijski učinek pri trženju dobrot.

ZANIMIVOSTI LETOŠNJE RAZSTAVE

V posebnem delu razstave se bo predstavila Gorenjska po-



ŠTEVILO PODELJENIH PRIZNANJ NA DOBROTAH SLOVENSkih KMETIJ V 23 LETIH

V 23 letih je bilo skupaj podeljenih 12.947 priznanj in 588 znakov kakovosti, in sicer 3988 bronastih, 4288 srebrnih in 4671 zlatih priznanj. Prejeta priznanja pričajo o širini in velikosti te naše skupne prireditve in strokovnega dela.

Vrsta priznanja	Do 2009	2010	2011	2012	Skupaj
Bronasto	3150	280	279	279	3988
Srebrno	3256	298	367	367	4288
Zlato	3373	374	462	462	4671



DOBROTE BODO NA OGLED

- v četrtek od 9. do 18. ure
- v petek od 9. do 18. ure
- v soboto od 9. do 18. ure
- v nedeljo od 9. do 18. ure

SLOVESNOST OB ODPRTJU RAZSTAVE BO
v četrtek, 16. maja 2013, ob 16. uri

DODATNE INFORMACIJE:
KGZS Zavod Ptuj; Kmetijska svetovalna služba,
tel.: 02 749 36 10, faks: 02 749 36 20; www.kgz-ptuj.si,
TIC Ptuj: 02 779 60 11; info@ptuj.info
in: ptuj@vedute.si; tel.: 02 778 87 80

ORGANIZATORJI RAZSTAVE SO:



REPUBLIKA SLOVENIJA
MINISTRSTVO ZA KMETIJSTVO IN OKOLJE

krajina s svojimi značilnimi izdelki in ponudbo na podeželju. Predstavitev pripravljajo strokovni sodelavci Kmetijsko gozdarskega zavoda Kranj.

Odkmetijskega šolstva se bosta predstavila Biotehniški center iz Naklega ter Biotehniška šola Ptuj. Na razstavi bo sodelovala Kmetijsko gozdarska zbornica iz Celovca ter kmetije iz avstrijske Koroške. V okviru programa prireditve bo potekal tudi sirarski praznik pred mestno hišo, ki ga bo pripravilo Združenje kmečkih sirarjev Slovenije. Predstavitev na mestnem trgu bosta popestrila Bolfenško društvo ljubiteljev stare tehnike Trnovska vas in društvo Oltaimer Polenšak. Spremljevalni del programa bo strokovno in kulturno bogato obarvan, saj bosta dva stro-

kovna posveta, Folk fest z nastopom folklornih skupin, javna radijska oddaja Radia Ptuj in nastopi ljudskih pevcev in godcev ob slovesnosti odprtja razstave ter podelitvah priznanj. Na Ptujju bo na posestvu Biotehniške šole v Turnišču srečanje lokalnih akcijskih skupin (LAS) za razvoj podeželja.

Ves čas razstave bo na dvorišču in pred samostanom ponudba dobrot na stojnicah ob spremljevalnem programu prireditve. Vsak obiskovalec bo poleg ogleda razstave v mino-

ritskem samostanu lahko dobrote tudi poskusil in kupil na prodajnih stojnicah. Ob obisku razstave na Ptujju lahko spoznate tudi bogato kulturno dediščino v starem mestnem jedru in na znamenitem Ptujskem gradu ali se podate na turistične kmetije na širšem območju Podravja in Prlekije. V dneh razstave bo Biotehniška šola Ptuj imela dneve odprtih vrat s predstavitvijo svoje učne dejavnosti in ustvarjalnosti na posestvu v Turnišču pri Ptujju.

Vseh 23 let, odkar organiziramo razstave, so kmetijske svetovalke in svetovalci, ki delujejo na območjih kmetijsko-gozdarskih zavodih, s svojo strokovno dejavnostjo skrbeli za dvig kakovosti izdelkov, kar spoznamo na vsakoletni razstavi.

Pridite od 16. do 19. maja 2012 v minoritski samostan na Ptuj, si ogledate bogastvo dobrot slovenskih kmetij in okusite dobrote domačega ognjišča.

» PETER PRIBOŽIČ



Dolga zgodovina Dobrot na Ptuju



Kako uspešno povezati turizem in kmetijstvo?

Pobudo za organizacijo prve razstave Dobrote slovenskih kmetij junija 1990 je dalo Turistično društvo Ptuj. K sodelovanju sta pristopili Občina Ptuj in Republiška uprava za pospeševanje kmetijstva, Kmetijska svetovalna služba Ptuj, ki je od vsega začetka tudi nosilka projekta. Organizatorje prvih razstav je vodila želja, da se na Ptuju s prireditvijo spodbudi povezava med turizmom in kmetijstvom. Kmetijska svetovalna služba si je že na začetku prizadevala, da bi prireditev pozitivno vplivala in spodbujala razvoj dopolnilnih dejavnosti na kmetijah.

Že prva razstava je bila organizirana tako, da so bila predhodno organizirana ocenjevanja za krušne, mlečne in mesne izdelke. Tako je bilo ocenjenih in kasneje razstavljenih 97 dobrot. Z leti je sodelovalo s svojimi dobrotami na ocenjevanjih vse več kmetij iz Slovenije in zamejstva. Leta 1997 so bili vključeni v ocenjevanja domača žganja, kisi in olja ter leta 1998 vino in suho sadje. Leta 2002 so bili v okviru razstave vključeni v ocenjevanja sokovi in sadna vina, leta 2003 marmelade, v letu 2004 pa so bili v ocenjevanja vključeni še kompoti in konzervirane vrtnine. V sklopu razstave se je v letih 2002 do 2004 ocenjevala tudi tržna vrednost embalaže. Primerna embalaža igra namreč pomembno vlogo pri uspešnosti prodaje dobrot s kmetij.

Na razstavi je bilo leta 2006 ocenjenih že 996 izdelkov, leta

2007 skupaj 1034 izdelkov in v letu 2008 je bilo v ocenjevanju kar 1066 izdelkov iz 13 skupin. Leta 2012 je bilo v ocenjevanju 1347 dobrot. V vseh letih je bilo podeljenih 4680 zlatih, 4275 srebrnih in 3977 bronastih priznanj. Najvišjih priznanj – znakkakovosti za trikrat zapored prejeto zlato priznanje – je bilo podeljenih že 588. Kakovost prijavljenih izdelkov se iz leta

v leto dviga, kar ne nazadnje potrjujejo prejeta priznanja in podeljeni znaki kakovosti.

PREPOZNAVNOST KAKOVOSTI

V slovenski kmetijski politiki postaja razvoj podeželja vedno bolj pomembno področje. Razvijanje izdelkov in prodaja le-teh v okviru dopolnilnih dejavnosti na kmetijah pa

predstavlja eno od tržnih možnosti. Kakovost izdelkov, ki se potrjuje na ocenjevanjih dobrot, je v veliko pomoč slovenskim kmetijam. Da bi nagrajene dobrote ostale prepoznavne v celotnem slovenskem prostoru skozi vse leto, smo organizatorji razstave razvili znake kakovosti v obliki nalepk, s katerimi kmetije lahko svoje dobrote označijo. Namen takega ozna-

Z ZNAKI KAKOVOSTI OZNAČENIH VEDNO VEČ IZDELKOV S KMETIJ

Na ocenjevanjih v sklopu Dobrot slovenskih kmetij sodelujejo številne kmetije, ki tržijo svoje izdelke v okviru osnovne ali dopolnilne dejavnosti na kmetiji. Le-te s pridom označujejo nagrajene izdelke z znaki kakovosti, zlatimi, srebrnimi in bronastimi nalepkami »Dobrote slovenskih kmetij«.

Označeni izdelki so zagotovilo kakovosti, kar potrjujejo tudi številni zadovoljni kupci. Ker kmetije uporabljajo nalepke in ostale promocijske materiale po vsej Slovenji, se prepoznavnost blagovne znamke Dobrote slovenskih kmetij povečuje.

Oznaka na izdelku daje kupcu koristno informacijo o dobroti s kmetije.

PROMOCIJSKO PROPAGANDNI MATERIALI DOBROTE SLOVENSkih KMETIJ

PAPIRNATI NOSILNI VREČKI
dimenzij 26 x 12 x 34 cm ali 22 x 12 x 28 cm sta izdelani iz recikliranega, ekološkega papirja in imata natisnjen znak dobrot.

CENIK

CENIK
dimenzije 28 x 40 cm je izdelan iz trpežnega plastičnega materiala. Priloženo je pisalo v obliki flomastra piši-briči. Uporaba cenika je preprosta in omogoča popravke.

KMETIJA BRATUŠ
peka kruha in potic
Marija Bratuš
Dolina 31
7272 Dolina

PRT
velikosti 1x1m, potiskan z znakom dobrot na vseh vogalih

PREDPANIK
promocijski predpasnik z znakom dobrote slovenskih kmetij

TABLA S PODATKI
dimenzije 40 x 20 cm prav tako iz trpežnega plastičnega materiala. Na njej so vaši željeni podatki: dejavnost, naslov...

VIZITKE
V kompletu so vizitke z vašimi željenimi podatki o dejavnosti, z naslovom, telefonsko številko...

ZNAK KAKOVOSTI
Svoje izdelke označite s samolepilnimi nalepkami v barvi pridobljenega priznanja.

TAKO OZNAČENE DOBROTE SLOVENSkih KMETIJ SO TRŽNO BOLJ PREPOZNAVNE, KUPCU PA ZAGOTAVLJAJO KAKOVOST.

STATISTIKA DOBROT SLOVENSКИH KMETIJ

Pri prijavi izdelkov v ocenjevanje je viden trend vedno večjega števila tistih, ki se z dejavnostjo ukvarjajo profesionalno in imajo registrirano dejavnost na kmetijah. Tem kmetijam sodelovanje na razstavi daje tudi velik promocijski učinek in prepoznavanje na trgu. Sodelujoče kmetije tudi sodelujejo na prodajnih tržnicah, ki jih organiziramo po Sloveniji.

Primerjava prijavljenega števila dobrot od 2008 do 2013

	2008	2009	2010	2011	2012	2013
Krušni izdelki in čajno pecivo	423	445	425	405	355	315
Mesni izdelki	126	128	134	161	163	145
Mlečni izdelki	44	54	84	154	205	196
Konzervirana zelenjava	40	39	55	53	62	65
Olja	32	31	55	82	105	100
Kisi	36	37	31	31	21	25
Vina	94	96	96	108	95	68
Sadjevci	15	21	16	29	12	10
Sokovi in nektarji	44	57	65	92	76	67
Suho sadje	26	26	28	30	32	32
Marmelade in džemi	39	34	54	77	72	58
Kompoti	6	5	5	4	12	7
Naravna žganja	140	105	125	143	130	85
Skupaj	1065	1078	1173	1369	1347	1173

čevanja dobrot je povečati prodajo in promocijo dobrot. Zaščitena blagovna znamka Dobrote slovenskih kmetij postaja vedno bolj prepoznavna preko vseh aktivnosti, ki jih vodimo, od organizacije razstave in priložnostnih predstavitev in prodajnih tržnic po Sloveniji in tudi v zamejstvu.

» PETER PRIBOŽIČ



Dvig kakovosti izdelkov skozi leta dokazuje število podeljenih priznanj na predhodnih triindvajsetih državnih razstavah.

Število podeljenih znakov kakovosti na Dobrotah slovenskih kmetij po letih

Leto	Št. podeljenih znakov kakovosti
1991	6
1992	11
1993	10
1994	0
1995	6
1996	5
1997	4
1998	15
1999	8
2000	20
2001	28
2002	24
2003	29
2004	29
2005	32
2006	46
2007	30
2008	40
2009	56
2010	49
2011	59
2012	81
Skupaj	588





Znak, ki povečuje zaupanje kupcev in potrjuje kakovost

Po več kot dveh desetletjih organiziranih ocenjevanj v okviru prireditve Dobrote slovenskih kmetij (DSK) so izkušnje večine zelo pozitivne.

Nekaj sodelujočim smo zastavili naslednja vprašanja:

Kdaj ste prvič sodelovali in koliko imate priznanj oziroma znakov kakovosti? Kaj vam pomenijo DSK oziroma zakaj sodelujete pri tem? Ali kupci prepoznajo znak DSK oziroma vam je kaj lažje prodajati, ker imate ta znak? Kaj pričakujete od DSK v prihodnje, kako naj se razvijajo, kakšne so vaše želje, predlogi, pobude?

CVETKA KRABONJA, PODGORCI V PRLEKIJI:

Sodelujemo od leta 1991. Doslej smo prejeli 21 zlatih priznanj in 7 znakov kakovosti za sadni kruh. Za ajdov kruh z orehi oziroma z orehi in lanom, s katerim sodelujemo občasno, pa 7 zlatih in dve srebrni priznanji.

Sodelovali smo zato, da smo se lahko predstavljali širšemu občinstvu, tistim, ki jih to zanima, saj je bil naš sadni kruh novost in ga imamo lahko kot sladico. Z ocenjevanji smo preverjali kakovost, potem pa je sledila prodaja ...

Znak DSK eni poznajo, drugi ne. Pri tem imam predlog, saj je prišlo do stagnacije. Ugotavljam, da znak kakovosti pri potrošnikih ne doseže zelenega učinka. Zato včasih na izdelku navajam zgolj zlato priznanje. Znak kakovosti bi moral imeti drugačen izraz, drugačno prepoznavno ime, ki bi opredeljevalo izdelek najvišje kakovosti. Tako, da bi ga potrošniki razumeli podobno kot

mi, ki vemo, kaj pomeni znak kakovosti.

Korak naprej bi lahko bil tudi, da bi pri tistih, ki so na primer že petkrat prejeli znak kakovosti, uvedli neko novo kategorijo, oznako. Skratka, pri ocenjevanjih bo treba narediti korak naprej, sistem ocenjevanja prilagoditi, nadgraditi.

Z dobrotami bi morali začeti organizirano sodelovati tudi v tujini, za začetek vsaj v sosednjih državah, potem pa tudi širše.

JANKO JEGLIČ, KMETIJA MATIJOVC IZ PODBREZJA:

Prvič smo sodelovali leta 1997 in takoj prejeli zlato priznanje za »Matijovčev šnops« iz hrušk tepk in jabolk, potem pa zanj tudi znak kakovosti. Na ocenjevanjih smo doslej prejeli 11 zlatih, 7 srebrnih ter nekaj bronastih priznanj.

S sodelovanjem ugotavljamo, kakšne izdelke delamo. S tem ohranjamo in izboljšujemo kakovost, kar je osnova, da se kupci vračajo in izdelke radi kupujejo.

S sodelovanjem na DSK se izboljšujemo, vidimo tudi kakovost pri konkurenci in s tem raste kakovost vseh poslanih izdelkov in siceršnja kakovost. Dobimo tudi nove zamisli, predvsem glede oblikovanja etiket, pri embalaži za žgane pijače pa ni kaj posebno novega – standard je preverjen – ozke visoke steklenice.

Kupci gotovo prepoznajo



znak DSK in če je bil izdelek nagrajen in dobro ocenjen, to našim kupcem veliko pomeni. S tem so bolj prepričani v kakovost izdelka.

Glede ocenjevanj pa nimam posebnih predlogov. Pred leti, ko kmetije še niso imele tako razvitih dopolnilnih dejavnosti, me je nekoliko motilo veliko število »gospodinskih izdelkov« (raznih piškotov in podobnega). Sedaj pa razmišljam tako, da smo vsi člani Kmetijsko gozdarske zbornice Slovenije in je vsak dobrodošel s svojimi izdelki. Naj ostane, kakor je, saj se tako dviguje kakovost in širi znanje.

IVAN IVARTNIK, KMETIJA PAVŠAR IZ PODGORE NAD KOTLJAMI:

Na DSK sodelujemo okrog 20 let. Prvič smo sodelovali z eno domačo salamo, saj imamo predelavo mesa na kmetiji. Sedaj letno sodelujemo s šestimi do osmimi izdelki. Doslej smo pre-

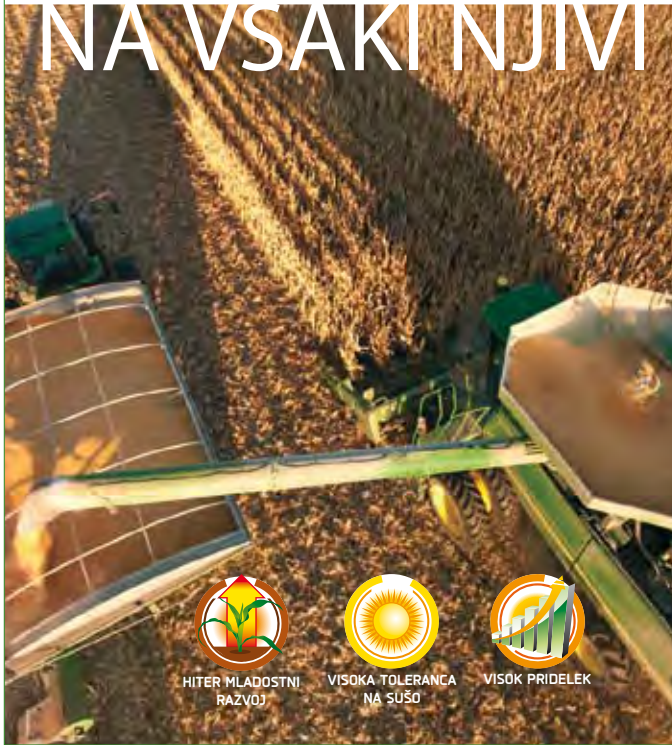
jeli en znak kakovosti za konjsko salamo, sicer pa okrog 15 zlatih priznanj, skupaj s srebrnimi in bronastimi pa več kot 20.

Sodelovanje na DSK je dobra promocija pri prodaji na raznih sejnih in prireditvah, pri prodaji na stojnicah v Mercator centrih, v zadnjem letu predvsem v Slovenj Gradcu. Z ocenjevanji se preverjamo in dokazujemo, da imamo kakovostne izdelke, da vemo, kaj prodajamo. Kupci gledajo na kakovost. Vsako leto sprašujejo glede rezultatov ocenjevanj, znak opazijo. To je znak, ki povečuje zaupanje kupcev, zato se vračajo. To je tudi motivacija za izboljšanje kakovosti.

Glede dobrot pa bomo veseli, če se bodo nadaljevale vsaj tako kot do sedaj. Dobro je, da ocenjujejo toliko kategorij izdelkov. Pa tudi lokacija nam ustreza, saj nam s Koroške do Ptuja ni predalet.

»MARJAN PAPEŽ

USPEŠNI NA VSAKI NJIVI



HITER MLADOSTNI
RAZVOJ



VISOKA TOLERANCA
NA SUŠO



VISOK PRIDELEK



PIONEER KLUB 2013

Kupite 8 vreč 25 MK koruze Pioneer in jakna flis je vaša!

KOLIČINSKI POPUST

Ob nakupu 16 vreč in več dobite še poseben popust in sicer 1,0 EUR za vsako vrečo.

Kako v klub in do bonitet: Ob nakupu vsaj 8 vreč pošljite, najpozneje do 31.07.2013, na naš naslov spodaj račun o nakupu koruze (to je lahko kopija računa z žigom trgovine), kjer mora biti razviden vaš naslov in nagrada je vaša. Tisti, ki pa kupite vsaj 16 vreč in ste upravičeni do posebnega popusta, boste prejeli vrednost količinskega popusta na vaš TR račun, ki ga navedete na računu ali pa boste prejeli ček, ki ga lahko vnovčite v banki, izdajateljici čeka. Ček vam bomo poslali v času od 31.09.2013 do 30.11.2013. Pioneer jakno vam dostavi na dom naš promotor. Vsaka kmetija prejme le eno jakno, ne glede na število poslanih računov. Število paketov je omejeno.



Pioneer Semena Holding GmbH, Parndorf
PSH poslovno svetovanje, Podružnica Murska Sobota
Markišavska cesta 10, 9000 Murska Sobota
tel. 02 521 36 20, faks 02 521 36 29
<http://slovenia.pioneer.com>

DuPont ovalni logotip je blagovna znamka DuPonta.
®, TM, SM Blagovne znamke in storitvene znamke Pioneer. © 2012 PHL

Pioneer hibridi koruze za setev 2013

Na različnih področjih celotne Slovenije testiramo naše hibride, kar kmetovalcem zagotavlja doseganje zanesljivih, visokih in kvalitetnih pridelkov. Tako se naši hibridi za zrnje že več let dokazano odlikujejo z najnižjo vlago, maksimalnim pridelkom in izjemno kvaliteto. Hibride za silažo pa odlikuje pridelek suhe snovi in izjemna prebavljivost, kar se odraža v najvišjem pridelku mleka ali mesa.

Šampioni Pioneer za setev 2013

P9175 FAO 320 - Optimum® AQUAmax®, nova zvezda prihodnosti	P0216 FAO 430 - Optimum® AQUAmax® nov hibrid, brez konkurence v silaži in bioplinu
P9915 FAO 400 - nov šampion v proizvodnji silaže	P1114 FAO 580 - nov izjemen hibrid za Primorsko v zrnju in silaži
PR31Y43 FAO 690 - nov šampion Primorske	PR38A79 FAO 330 - vodilni hibrid v zrnju v Sloveniji
P9578 FAO 350 - šampion v proizvodnji zrna	P9494 FAO 370 - rekorder v zrnju
PR37K92 FAO 370 - šampion težjih tipov tal in za prašičerejce	PR37N01 FAO 390 - vodilni šampion v Sloveniji

Poleg naštetih so v ponudbi še ostali hibridi iz naše bogate palete proizvodov: PR38Y34 FAO 320, PR38N86 FAO 320, P9400 FAO 340, PR38A24 FAO 380, PR37D25 FAO 400, PR37F73 FAO 410, PR36K67 FAO 450, PR33Y74 FAO 600, PR39R20 FAO 290 in ostali.

V PONUDBI: Možnost naročila semena, dodatno tretiranega z Mesuroolom.

Več informacij glede najboljših hibridov za vašo njivo dobite pri naši strokovni službi ali pri vašem trgovcu.

ENOSTAVEN TD5 ALI NAPREDEN T5



www.newholland.si

T5

od 73kW (od 99KM)

TD5

od 48kW (od 65KM)



od 42.200€

od 29.190€

CENE VKLJUČUJEJO DDV.
FOTOGRAFIJE SO SIMBOLIČNE.



ITRO, d.o.o., PE Store Tel.: (03) 780 57 12, 780 57 14

Vpliv znanja na razvoj kmetij

Za slovenske kmetije je strokovno znanje izjemnega pomena.

Sveti Jurij ob Ščavnici je v soboto, 13. aprila, gostil nekaj tisoč mladih podeželank in podeželanov, ki so prišli na državni kviz Mladi in kmetijstvo. Številni med njimi prihajajo s kmetij in svojo poklicno pot in prihodnost vidijo v kmetijstvu. Del kviza, ki poteka v organizaciji Zveze slovenske podeželske mladine in Kmetijsko gozdarske zbornice Slovenije, je bila okrogla miza, na kateri so **dr. Martina Bavec** z Ministrstva za kmetijstvo in okolje, **Tone**

re računamo v prihodnosti,» je povedala direktorica direktorata za kmetijstvo **dr. Martina Bavec** ter poudarila, da je za upravljanje majhnih kmetij, ki so značilne za Slovenijo, strokovno znanje izjemnega pomena. Pomen znanj je nujen tudi zaradi pritiska tujih trgov, pridobitev formalne izobrazbe pa omogoča biti enakovreden sogovornik ostalim poklicem. Slovenija bo prvi prioriteti novega programskega obdobja, ki se imenuje znanje, razvoj in sve-



Največ znanja o hmeljarstvu, reji perutnine, glavnih rastlinah za pridelavo olja v Sloveniji in narodnih nošah na Slovenskem so pokazali člani DPM Mirna Peč. Drugo mesto je zasedla ekipa DPM Sveti Jurij ob Ščavnici, tretje mesto DPM Zasavska dolina.

Horvat s Centra biotehnike in turizma, **mag. Miran Naglič** s Kmetijsko gozdarske zbornice Slovenije in **Rok Roblek** z Zveze slovenske podeželske mladine razpravljali o vplivu znanja na razvoj kmetijstva. Okrogla miza je obenem prvi dogodek v okviru projekta Kmetijstvo je zakon!, ki ga v letu 2013 izvajata Kmetijsko gozdarska zbornica Slovenije v sodelovanju z Generalnim direktoratom za kmetijstvo in razvoj podeželja Evropske komisije. »Vsi, ki se šolate za delo v kmetijstvu, ste tisti biseri, na kate-

tovanje, namenila 1,1 milijonov evrov. Glede na rezultat nedavne evropske raziskave je poklic kmeta med petimi najbolj zaupanja vrednimi. Razveseljivo je, da se tudi v Sloveniji vedno bolj zavedamo pomena samooskrbe in vedno več je tistih, ki v kmetijstvu vidijo priložnosti.

»Verjamem, da je kriza za kmetijstvo ena največjih priložnosti,« je zatrdil direktor GRM Novo mesto **Tone Hrovat**. Kmetijske šole so se že pred leti odločile, da stopijo skupaj in pripravijo programe, ki bodo dali njihovim diplomantom uporabna

Marek Draguš, Bela krajina: »Doma sem s kmetije, v Ljubljani študiram zootehniko in se nameravam ukvarjati s kmetijstvom. Sem član Podeželskega društva Metlika, ki združuje prek 150 članov. Srečanja imamo vsak teden, organiziramo prireditve, zbiramo sredstva za izlete. Danes smo tekmovali na državnem Kvizu mladi in kmetijstvo, ki je eden izmed vrhuncev dogajanja, in se ga zelo veselimo. Vse čestitke predsedniku Zveze Slovenske podeželske mladine Roku Robleku za dobro vodenje zveze.«

Jasmina Štumpf, Sveti Jurij ob Ščavnici: »Pred leti sem bila aktivna članica društva podeželske mladine Sveti Jurij ob Ščavnici, nekaj časa tudi predsednica folklornega društva. Trenutno sem v vlogi mlade mamice in sem si vzela le nekaj časa za ogled dogodka. Kljub negotovim časom vidim kmetijstvo kot perspektivno panogo.«

Špela Sedmak, predsednica društva DPM PIP: »Moja oцена kviza je lahko samo pohvalna. Društvo podeželske mladine Pivka, Ilirska Bistrica in Postojna smo letos ustanovili na pobudo Roka Robleka. S tem smo povezali tri notranjsko-primorske občine. Najprej smo se udeležili regijskega kviza, kjer smo zmagali, danes nas je zdelala trema. Delo ZSPM poznam že dlje časa in sem vesela, da so medse sprejeli tudi naše društvo. Druženje na prireditvah, kot so kviz Mladi in kmetijstvo pa tudi Kmečke igre, je izredno dobrodošlo, predvsem zato, da se kmetijstvo približa tudi mladim, ki neposredno niso vključeni v kakršnokoli kmetijsko ali živilsko proizvodnjo, pa kljub temu spoznajo to delo. Všeč mi je druženje in spoznavanje mladih ljudi iz drugih delov Slovenije ter ne nazadnje tudi spoznavanje naše države. Danes smo morali prevoziti skoraj celo Slovenijo, da smo prišli do Svetega Jurija. Pohvale grede tudi Kmetijsko gozdarski zbornici Slovenije, da pomaga mladim s podeželja in da naše želje in naš glas ponese naprej. Zagotovo pa je pomoč zbornice izredno dobrodošla tako logistično kot tudi strokovno.

Andreja Krt Stopar, KGZS: Javna služba kmetijskega svetovanja je strokovno-pospeševalno prireditev kviz mladih prevzela od pospeševalne službe. Tako se kviz Mladi in kmetijstvo organizira od leta 1972 naprej. Na letošnji prireditvi je bilo ogromno mladih in lokalnega prebivalstva. Za to gre zahvala županu Antonu Slani, kmetijski svetovalki Metki Marinčič, predsedniku domačega društva podeželske mladine Simonu Črnelu, voditeljici Bredi Žunič in seveda ansamblu Modrijani.



Sofinancira Evropsko unija,
Generalni direktorat za
kmetijstvo in razvoj podeželja,
Co-financed by the European Union,
Directorate-General for Agriculture
and Rural Development.



KMETIJSTVO JE ZAKON!
AGRICULTURE IS FAB-CULTURE!

znanja in možnost zaposlitve. S kmetijstvom v Sloveniji je težko obogateti, vendar se da s poštenim delom dobro živeti in biti srečen. »Bistvo je, da ljudi naučimo delati. Pojdi v šolo, da boš z veseljem delal, da boš bolje delal, da boš bolj srečen,« je med drugim povedal Hrovat.

Vodja sektorja za kmetijstvo in gozdarstvo pri KGZS **mag. Miran Naglič** je izpostavil pomen tradicije kmetijske svetovalne službe, ki ima po vstopu Slovenije v Evropsko unijo pomembno vlogo pri uvajanju evropskih pravil. Kljub temu osnovna naloga kmetijskega svetovalca ostaja prenos znanj na kmetije. Kmetijsko gozdar-

ska zbornica Slovenije je v zadnjih letih izdala 2.200 certifikatov nacionalne poklicne kvalifikacije, kar dokazuje željo in potrebo po dodatnem znanju. Naloga svetovalcev je tudi izobraževanje potrošnikov o pomenu uporabe lokalnih pridelkov in razvoja podeželja.

Okroglo mizo je zaključil predsednik Zveze Slovenske podeželske mladine **Rok Roblek**. Poudaril je, da mora odločitev za prevzem kmetije izvirati iz želje posameznika in ne temeljiti le na tradiciji. Za prevzem kmetije je potrebna ljubezen, potem velja: Kmetijstvo je zakon!

» TATJANA VRBOŠEK

Ne odlašajte predolgo

Poziv k naročanju vlagateljev za izpolnitev zbirnih vlog.

Da ne bi prihajalo do zamud, pozivamo vlagatelje, ki boste za oddajo vlog za leto 2013 potrebovali pomoč pri izpolnjevanju zahtevkov s strani javne službe kmetijskega svetovanja, da se s kmetijskimi svetovalci čim prej dogovorite za termin izpolnjevanja zahtevkov.

Kampanja za oddajo zbirnih vlog za ukrepe kmetijske politike za leto 2013 je v polnem teku, pri oddaji zahtevkov pa ni večjih težav. Ker je veliko vlagateljev, ki potrebujejo pomoč pri oddaji zahtevka, vsako leto vnos zahtevkov enakomerno razporedimo čez celotno kampanjo.

Glede na trenutno neugodne vremenske razmere je tovrstno obveznost še toliko bolj primerno postoriti že sedaj in ne odlašati na čas, ko se bo vsem mudilo z delom na kmetiji.

Prav tako vas ponovno opominjamo, da morajo biti GERK-i vsaj en dan pred vnosom zbirne vloge usklajeni z dejanskim stanjem v naravi, kar lahko uredite na pristojni upravni enoti. Tudi tu je priporočen predčasni dogovor za prost termin z delavcem na upravni enoti.

Posebej skrben pregled GERK-ov priporočamo vlagateljem na južnem delu Slovenije (Dolenjska in Primorska), kjer so bili v letu 2012 narejeni novih letalski posnetki in so odstopanja uporabe zemljišč od zarisanih GERK-ov še toliko bolj razvidna.

Roki za oddajo zbirnih vlog:

- **redni rok: od 26. februarja do 6. maja;**
- **zamudni rok: od 7. do 31. maja (izplačila zahtevkov so za vsak delovni dan zamude znižana za 1 %).**

» JERNEJ DEMŠAR

Pridobite certifikat NPK

Zadnji rok za prijave je 20. maj.

V spomladanskem roku 2013 se kandidati, ki želijo pridobiti certifikat nacionalne poklicne kvalifikacije (NPK), lahko prijavi do 20. maja 2013. Prijave oziroma vloge pošljejo na Kmetijsko gozdarsko zbornico Slovenije, Celovška 135, 1000 Ljubljana.

Kmetijsko gozdarska zbornica Slovenije je registrirana za izvajanje postopkov preverjanja in potrjevanja nacionalnih poklicnih kvalifikacij (NPK):

- predelovalec/ka mleka na tradicionalen način,
- predelovalec/ka mesa na tradicionalen način,
- predelovalec/ka sadja na tradicionalen način,
- izdelovalec/ka kruha, potic, peciva in testenin na tradicionalen način,
- vinogradnik/ca,
- poljedelec/ka,
- sadjar/ka,
- zelenjadar/ica in
- živinorejec/ka.

Informacije in svetovanje v zvezi z izvajanjem postopkov preverjanja in potrjevanja NPK dobite na kmetijsko-gozdarskih zavodih, kjer so usposobljeni svetovalci, ki vam bodo svetovali pri pripravi vloge oz. zbirne mape.

Dodatne informacije:

- KGZS – Zavod Murska Sobota (02) 539 14 10
- KGZS – Zavod Ptuj (02) 749 36 10
- KGZS – Zavod Maribor (02) 228 49 00
- KGZS – Zavod Celje (03) 425 55 10
- KGZS – Zavod Kranj (04) 280 46 00
- KGZS – Zavod Ljubljana (01) 513 07 00
- KGZS – Zavod Novo mesto (07) 373 05 70
- KGZS – Zavod Nova Gorica (05) 335 12 00
- KGZS – Zbornični urad (01) 513 66 38

» MAJDA FILIPIČ

Med dobitniki priznanj tudi KGZS

Zveza slovenske podeželske mladine je praznovala 20-letnico.

Na slovesnosti ob 20. obletnici delovanja Zveze slovenske podeželske mladine (ZSPM), ki je bila sredi aprila v Kongresnem centru Brdo pri Kranju in na kateri je bil častni govornik predsednik Slovenije **Borut Pahor**, je bila med prejemniki priznanj tudi **Kmetijsko gozdarska zbornica Slovenije** (KGZS). KGZS je priznanje prejela za dobro sodelovanje in pomoč pri delu ZSPM. Prav tako je priznanje prejela **Andreja Krt Stopar**, ki na zbornici že vrsto let sodeluje in pomaga ZSPM pri njenem delovanju.

R. P.



NAVODILA IN USMERITVE ZA TRAJNOSTNO GOSPODARJENJE Z GOZDOVI ZA LASTNIKE GOZDOV

SPLOŠNA NAVODILA

V PEFC regijsko certifikacijo vključeni lastniki gozdov pri gospodarjenju s svojim gozdom morajo upoštevati veljavno zakonodajo. Temeljni zakonski okviri za gospodarjenje z gozdom so podani v Zakonu o gozdovih. Vsa dela v gozdovih morajo biti opravljena v skladu s predpisi, v ustreznem letnem času in na način, ki najmanj ogroža gozdni ekosistem. Pri gospodarjenju se zagotavlja varstvo gozdov in varnost ljudi v skladu z merili Slovenske PEFC certifikacijske sheme. Presojale se bodo le površine, ki so vključene v regijsko certifikacijo PEFC.

Vsaka kršitev zakonodaje pri gospodarjenju z gozdom se smatra za neskladje.

Shranjevati je potrebno vso dokumentacijo o gospodarjenju z gozdno posestjo, s katero se bo lahko dokazovalo skladnost gospodarjenja z gozdovi na posesti z merili Slovenske certifikacijske sheme (*Odločbe Zavoda za gozdove Slovenije in druge odločbe, glede gospodarjenja z gozdom, zapisnike o ogledu gozda, račune za zaščitna sredstva, račune za sadike, račune za gozdarske storitve, pogodbe za opravljene storitve, dokazila o izobraževanju*). Odločbe in druge dokumente je potrebno shraniti najmanj za dobo 5 let.

Vsak gozdni posestnik mora voditi evidenco o letnem poseku lesa na gozdni posesti, ki ga prodaja kot certificiran les, v nasprotnem primeru se to smatra za neskladje.

Priporočljivo je, da gozdni posestnik vodi evidenco še o:

- celotnem letnem poseku lesa na gozdni

posesti, tudi o tistem, ki je namenjen domači porabi oziroma predelavi lesa doma v okviru registrirane dejavnosti,

- opravljenih drugih delih na gozdni posesti kot so: gozdnogojitvena in varstvena dela, dela za izgradnjo in vzdrževanje gozdnih prometnic, dela za vzdrževanje življenjskega okolja prostoživečih živali, ipd...

Kot pripomoček za vodenje evidenc o poseku in opravljenih drugih delih na gozdni posesti sta pripravljena *Obrazec 10.1-1* in *Obrazec 10.1-2*, ki sta dostopna na spletni strani Kmetijsko gozdarske zbornice (<http://www.kgzs.si/>).

USMERITVE ZA TRAJNOSTNO GOSPODARJENJE Z GOZDOVI

1. Pri gospodarjenju z gozdom ohranjamo in primerno krepimo gozdove

- Lastnik ohranja primerno gozdnatost in teži k izboljšanju ekoloških, socialnih in proizvodnih funkcij.

Nelegalna krčitev gozdne površine ali površine v zaraščanju, ki je vključena v regijsko certifikacijo PEFC, se smatra za neskladno dejanje.

- Lastnik na vseh nestabilnih oziroma ranljivih tleh prepušča zaraščajoče se površine* naravnemu razvoju v smeri gozda.

Pojavljanje erozije se ne smatra kot neskladje, razen v primeru, ko se je ta proces

spročil z neprimernim gospodarjenjem oziroma se je iz istega vzroka povzročilo nadaljnjo erozijo. Plazovi in drugi erozijski procesi na certificiranih gozdnih površinah se sanirajo po strokovnih priporočilih oziroma s prepustitvijo take površine ponovnemu naravnemu zaraščanju v smeri gozdne vegetacije.

- Lastnik poskuša doseči čim večjo uravnoteženost razmerja razvojnih faz oziroma debelinske strukture sestojev (primerni deleži gozda različnih starosti in debelin).

Predvsem pri gospodarjenju z večjo gozdno posestjo (nad 50 ha) lahko lastnik z upoštevanjem prirastoslovnih in gozdnogojitvenih načel zagotovi trajnost donosov in primerno pestrost gozda z uravnoteženim zastopanjem razvojnih faz.



2. Pri gospodarjenju z gozdom ohranjamo zdravje in vitalnost gozdnih ekosistemov

- Lastnik vzdržuje in izboljšuje zdravje in vitalnost gozdov, med drugim s stalno spremljavo škodljivih pojavov v sodelovanju z javno gozdarsko službo.

Lastnik mora redno izvajati preglede svojega gozda. V kolikor opazi slabo stanje svojega gozda, mora o tem nemudoma obvestiti javno gozdarsko službo. **Neizvajanje ustreznih varstvenih in gozdnogojitvenih ukrepov, zaradi česar lahko pride do pojava škod večjih obsežnosti (napadi lubadarja, boleznih gozdnega drevja, naravne ujme, ...), se smatra kot neskladje.**

- Lastnik ne sme izvajati dejanj, ki zmanjšujejo rodovitnost rastišča, stabilnost ali trajnost gozda oziroma dejanj, ki ogrožajo funkcije gozdov in njegov obstoj.

Dejanja s katerimi se zmanjša ravnost sestoja ali rodovitnost rastišča, stabilnost ali ogrozi trajnost gozda, se smatrajo kot neskladja.

- Lastnik v gozdu ne seka »na golo«.

Posek »na golo« je kot način gospodarjenja prepovedan, razen v primeru, ko je to predpisano v gozdnogojitvenem načrtu (panjevske sečnje). **Nedovoljena sečnja se smatra kot neskladje.**

- Lastnik ne pase v gozdovih, če to ni predvideno v gozdnogojitvenem načrtu.

Paša v gozdu, ki ni opredeljena v gozdnogojitvenem načrtu, se smatra kot neskladje.

- Lastnik v gozdu ne pušča sledi goriv in maziv.

Lastnik gozda mora opraviti vsa dejanja za preprečitev izpusta goriv in maziv v gozd. Če vseeno pride do izpusta goriv in maziv, tako onesnaženo zemljo obravnavamo kot »nevarno odpadke«. Tak odpadke moramo za preprečitev nadaljnje onesnaženja iz gozda čim prej ustrezno odstraniti in ga deponirati na določen prostor, ki je namenjen



nevarnim odpadkom. Če tega ne moremo storiti sami, moramo o tem čim prej obvestiti ustrezne službe.

Obvezna oprema vsakega stroja pri delu v gozdu za primer morebitnega izlitja olj so rokavice za enkratno uporabo, plastična vreča za odpadke in pivniki za olje.

Kot neskladje se smatra delo v gozdu z mehanizacijo in opremo, ki ni pravilno vzdrževana in vidno pušča gorivo in mazivo ter neustrezna oprema strojev za slučaj izlitja olj.

- Lastnik ne odlaga odpadkov v gozd in prijavi onesnaževanje.

Vsako odlaganje odpadkov v gozd, ki niso naravnega izvora, je prepovedano. Če lastnik opazi odložene smeti v svojem gozdu, jih mora iz gozda odstraniti oziroma o tem obvestiti ustrezno službo, še posebej če gre za »nevarne odpadke«. **Vsaka opustitev nevestnega ravnanja z odpadki v gozdu se smatra za neskladje.**

- Lastnik rabo pesticidov in drugih kemičnih sredstev v gozdu omeji na neizogiben minimum, upoštevajoč primerne alternativne gozdnogojitvene in druge biološke ukrepe.

Pesticide in druga kemična sredstva za zaščito gozdnega mladja pred divjadjo, za zatiranje prenamoženih populacij žuželk in za zatiranje boleznih v gozdu lahko rabimo samo z dovoljenjem Zavoda za gozdove Slovenije, če za to ni alternativnih gozdnogojitvenih ali

drugih bioloških ukrepov. **Uporaba pesticidov ali ostalih kemičnih sredstev v gozdu brez dovoljenja Zavoda za gozdove se smatra za neskladje.**

- Lastnik pri morebitni uporabi gnojil v gozdu gnoji na nadzorovan in ekološko sprejemljiv način.

Gnojenje v gozdu z mineralnimi gnojili je prepovedano. V primeru, da uporabimo organska gnojila, gnojimo na nadzorovan in ekološko sprejemljiv način (ne sme priti do onesnaženja tekočih voda in podtalnice). **V primeru, da obstoja nevarnost za onesnaženje voda, se uporaba mineralnih in drugih gnojil smatra za neskladje.**

3. Pri gospodarjenju z gozdom ohranjamo in spodbujamo proizvodno funkcijo gozdov

- Lastnik sodeluje pri izdelavi gozdnogojitvenih in gozdnogospodarskih načrtov in upošteva njihova določila.

Lastniku gozda je v interesu, da sodeluje v procesu nastajanja gozdnogojitvenih in gozdnogospodarskih načrtov. Nesodelovanje lastnika pri pripravi načrtov ne smatramo za neskladje. Glede na zakon mora lastnik goz-

PRILOGA



Regijska certifikacija gozdov PEFC



Obrazec 10.1-1

EVIDENCA LETNEGA POSEKA IN PRODAJE LESA NA GOZDNI POSESTI

Gozdni posestnik:

(ime in priimek)

Načrtovan 10 letni posek za gozdno posest po gozdarskih načrtih	Enota	Iglavci	Listavci	Skupaj
	Bruto m ³
	Neto m ³ (=0,85 x bruto m ³) (=0,90 x bruto m ³) (= iglavci + listavci)

LETNI POSEK		Leto 2012	Leto 2013	Leto 2014	Leto 2015	SKUPAJ 2012-2021
Skupni letni posek lesa v neto m ³ (= prodaja + domača poraba + domača predelava)	Skupaj					
	Iglavci					
	Listavci					
Letni posek lesa za prodajo v neto m ³ (obvezno izpolniti)	Skupaj					
	Iglavci					
	Listavci					
Letni posek lesa za domačo porabo v neto m ³ (drva, koli, gradbeni les, ipd..)	Skupaj					
	Iglavci					
	Listavci					
Letni posek lesa za domačo predelavo v neto m ³ (registrirana dejavnost)	Skupaj					
	Iglavci					
	Listavci					

izvedenim posekom.

- Lastnik izvaja gozdnogojitvena in varstvena vlaganja za izboljševanje kakovosti in ekološke stabilnosti gozdnih sestojev.

Pri gospodarjenju z gozdom mora lastnik gozda upoštevati usmeritve načrtov za gospodarjenje z gozdovi oziroma sečnjo prilagoditi stanju njegovega gozda. Neizvajanje gozdnogojitvenih ukrepov za izboljšanje kakovosti in prepuščanje gozda naravnemu razvoju ne smatramo kot neskladje. **Problematično je lahko neizvajanje gozdnogojitvenih in varstvenih ukrepov, zaradi česar bi bila ogrožena ekološka stabilnost sestojev, kar lahko smatramo za neskladje.**

- Lastnik povečuje odprtost gozdov svoje posesti z vlakami in cestami

Boljša odprtost gozdov gozdne posesti pri naša koristi predvsem za lastnika, zaradi zmanjšanja stroškov spravila lesa in s tem racionalnejšega izkoriščanja lesnega potenciala gozdov.

- Lastnik sodeluje pri načrtovanju omrežja gozdnih prometnic ter gradnji in vzdrževanju, pri čemer zmanjša negativne vplive omrežja na okolje na minimum.

Pri izgradnji in vzdrževanju gozdnih prometnic moramo vedno predvideti negativne posledice, ki jih s tem lahko povzročimo na okolju in jih zmanjšati na minimum. **Neprijemno izvedbo gradnje ali vzdrževanja**



da pri gospodarjenju z gozdom upoštevati usmeritve in določila zapisana v gozdnogojitvenih in gozdnogospodarskih načrtih. **Neupoštevanje usmeritev iz gozdnogojitvenih in gozdnogospodarskih načrtov se smatra za neskladje.**

- Lastnik zagotavlja čim bolj trajne donose lesa, pri čemer se ne sme zmanjšati biotska pestrost gozda, njegova življenjska moč ali oslabiti splošno koristnih funkcij.

Negospodarjenje lahko privede do staranja sestojev ter zmanjšanja ekonomske vrednosti gozda. Pri razumevanju trajnosti donosov naj lastnik v prvi vrsti upošteva največji ekonomski dohodek, ki je dosežen ob kulminaciji vrednostnega prirastka. Trajnost se

v tem primeru zagotavlja dolgoročno s periodičnimi sečnjami, s čimer tudi negujemo gozd in uresničujemo druge ekološke ter socialne funkcije gozda. **S sečnjami ne smemo zmanjšati biotske pestrosti gozda kot ekosistema, ogroziti stabilnosti sestojev ali oslabiti splošno koristno vlogo, ki jo gozd opravlja, kar se smatra za neskladje.**

- Lastnik povečuje intenzivnost gospodarjenja z gozdovi v skladu z načrti za gospodarjenje z gozdovi.

Pri gospodarjenju z gozdom mora lastnik v čim večji meri upoštevati usmeritve načrtov za gospodarjenje z gozdovi, da bi lesne potencialne naših gozdov čim bolj izkoristili in s tem zmanjšali razkorak med načrtovanim in

gozdnih prometnic lahko smatramo za neskladje.

- Lastnik izkorišča nelesne proizvode na način, ki ne presega naravnih zmožnosti gozdov in ne poslabšuje njihove kvalitete in splošnega stanja.

Pri izkoriščanju dovoljenih količin nelesnih proizvodov, ki mora biti skladna z zmožnostmi gozdnega rastišča, pazimo, da s tem ne ogrozimo biotske pestrosti, obnove in ekološke stabilnosti sestojev. **Neupoštevanje zmožnosti rastišča, gozdnogojitvenih ciljev ter zmanjšanje ekološke stabilnosti sestojev pri pretiranem izkoriščanju nelesnih proizvodov lahko smatramo za neskladje.**

4. Pri gospodarjenju z gozdom ohranjamo, varujemo in primerno povečujemo biotsko pestrost gozdnih ekosistemov

- Lastnik sočasno ohranja in pospešuje biotsko pestrost gozdov.

Pri vseh gozdnogojitvenih in varstvenih ukrepih skrbimo, da ohranjamo biotsko pestrost gozda oziroma jo z usmerjenimi ukrepi celo pospešujemo.

- Lastnik sodeluje s strokovnimi službami pri ohranjanju ekološko pomembnih, tipičnih, redkih ali občutljivih gozdnih biotopov, habitatnih tipov in vrst, zlasti v okviru omrežja posebnih ohranitvenih območij.

Lastnik pri gospodarjenju s svojim gozdom upošteva naravovarstvene smernice, ki so vključene v gozdno gospodarske načrte. To je še zlasti pomembno za omrežja posebnih ohranitvenih območij (Natura 2000, EPO) in v drugih zavarovanih območjih (narodni parki, krajinski parki, ipd.). **Neupoštevanje naravovarstvenih usmeritev v gozdno gospodarskih načrtih smatramo za neskladje.**

- Lastnik v primeru umetne obnove gozdov, pri kateri daje prednost domačim vrstam in semenom in sadik lokalnega izvora, sodeluje z javno gozdarsko služ-



bo in skrbi za ustrezen izvor ter kakovost sadik in semen drevesnih vrst.

Vsaka setev in sadnja v gozdu mora biti skladna z gozdnogojitvenim načrtom. V interesu vsakega lastnika gozda je, da daje prednosti kakovostnemu semenu in sadikam rastišču primernih vrst (domačim vrstam), s čimer se med drugim zmanjša tveganje za različne zunanje vplive in poveča ekološko stabilnost gozdov.

- Lastnik v svojem gozdu ne sadi ali seje tujerodnih drevesnih vrst in rastišču neprilagojenih drevesnih vrst, če to ni predpisano v gozdnogojitvenem načrtu.

Sadnja tujerodnih drevesnih vrst ter rastišču neprimernih vrst (neprimerna provenienca), ki ni predvidena v gozdno gojitvenem načrtu, se smatra za neskladje.

- Lastnik v okviru naravnih možnosti in zahtev za zagotavljanje funkcij gozda, ohranja in oblikuje raznodobne in mešane sestoje, ohranja staro drevje, pušča ustrezne količine mrtvega lesa v gozdu ter, v kolikor je le mogoče, naravno obnavlja sestoje.

Lastnik v dogovoru z javno gozdarsko službo gospodari s svojim gozdom na sonaraven način tako, da zagotavlja delovanje gozda tudi za splošne koristne funkcije, zaradi česar se v gozdu, ki naj bi bil čim bolj pester tako glede

zgradbe kot vrstne sestave, ohranja ekonomsko nezanimivo staro drevje in pušča ustrezen delež mrtvega lesa v gozdu.

5. Pri gospodarjenju z gozdom vzdržujemo in primerno krepimo varovalne funkcije

- Lastnik skrbi za ohranitev in krepitev varovalne funkcije, predvsem za varovanje pred plazovi in poplavi ter ostalimi negativnimi vplivi vode.

Gospodarjenje z gozdovi, ki imajo poudarjeno varovalno vlogo pred talno erozijo in različnimi vplivi vode (poplave, plazovi), moramo prilagoditi pomembnosti te funkcije. **Z gospodarjenjem ne smemo zmanjšati vloge, ki jo ima gozd pri varovanju gozdnih in drugih zemljišč, kar lahko smatramo za neskladje.**

- Lastnik posebno pozornost posveča gozdovom s poudarjeno hidrološko funkcijo za preprečitev škodljivih vplivov na količino in kakovost vodnih virov. Nedovoljena je raba kemikalij in drugih škodljivih snovi, ki škodljivo

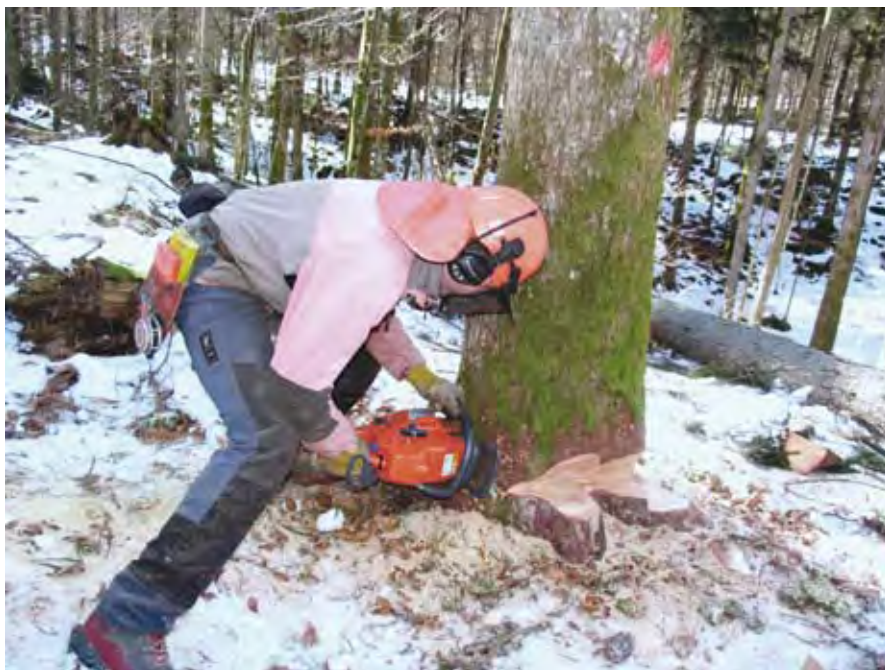
vplivajo na kakovost voda

Gospodarjenje z gozdovi, ki imajo poudarjeno hidrološko vlogo za ohranjanje virov kakovostnih voda, mora biti prilagojeno pomembnosti te funkcije. Na vodovarstvenih območjih je potrebno upoštevati omejitve za ohranitev kvalitetnih voda, ki jih postavljajo pristojne organizacije. Uporaba kemičnih sredstev in drugih škodljivih snovi (gnojne) na vodovarstvenih območjih praviloma ni dovoljena. Na ožjem vodovarstvenem območju se pri sečnji uporabljajo biološko razgradljiva olja.

Neprimerno gospodarjenje, neprimerna uporaba kemikalij ali onesnaževanje s strani lastnika v gozdovih s poudarjeno hidrološko funkcijo, zaradi česar lahko pride zmanjšanja zalog vode in do onesnaženja voda, se smatra za neskladje.

- Lastnik prilagodi gospodarjenje v gozdovih, ki so razglašeni za varovalne gozdove s predpisom vlade, prvenstveno ohranitvi in krepitvi njihove varovalne vloge.

Gospodarjenju v varovalnih gozdovih, ki so razglašeni za varovalne gozdove z Uredbo o varovalnih gozdovih in gozdovih s posebnim namenom, moramo posvetiti posebno pozornost v smeri ohranitve in krepitve varovalne vloge. Način gospodarjenja je odvisen od stopnje poudarjenosti varovalne vloge. **Z gospodarjenjem ne smemo ogroziti njihove**



ve varovalne vloge, kar se smatra za neskladje.

- Lastnik pri gospodarjenju z gozdovi ob infrastrukturnih objektih posveča posebno pozornost ohranitvi in krepitvi zaščitne vloge gozda.

Z gozdom, ki opravlja funkcijo zaščite objektov pred vplivi vetra, hrupa, snega, ipd..., gospodarimo prilagojeno pomembnosti in vrsti zaščitne funkcije. Za učinkovito opravljanje

zaščitne funkcije gozda je razen zgradbe gozda zelo pomembna drevesna sestava gozda.

6. Pri gospodarjenju z gozdom vzdržujemo socio-ekonomske funkcije

- Lastnik upošteva večnamensko vlogo gozdov in njihov splošno družbeni pomen.

Pri gospodarjenju z gozdom lastnik upošteva, da gozd opravlja večnamensko vlogo in ima širši družbeni pomen. Različne vloge gozda in širši družbeni pomen so podrobneje opredeljeni v drugih usmeritvah.

- Lastnik pridobiva biomaso za energetske namene po načelih trajnostnega gospodarjenja in pridobivanje izvaja skladno z načeli nege, pri čemer se za energetske namene praviloma uporabi manj vredno lesno maso.
- Lastnik v gozdovih s posebnim pomenom, ki so razglašeni s predpisom vlade ali lokalne skupnosti, prilagodi gospodarjenje poudarjenosti funkcijam.

Gospodarjenje v gozdovih s posebnim po-



menom mora biti prilagojeno vrsti in pomembnosti funkcije, ki jo ta gozd opravlja. **Gospodarjenje z gozdom, s katerim ogrožamo funkcije, zaradi katerih je bil gozd razglašen za gozd s posebnim pomenom, se smatra za neskladje.**

- Lastnik ne preprečuje prostega dostopa in gibanja obiskovalcev gozda za namen rekreacije.

Lastnik dopusti prost dostop obiskovalcem gozda za namen rekreacije in drugih podobnih aktivnosti, ki nimajo večjega negativnega vpliva na gozdni ekosistem.

Nelegalno omejevanje in preprečevanje prostega dostopa v gozd in gibanja po gozdu lahko smatramo za neskladje.

- Lastnik stalno izpopolnjuje svoje znanje glede trajnostnega gospodarjenja z gozdom in to omogoči tudi svojim delavcem, ki izvajajo dela na gozdni posesti
- Lastnik izvaja dela v gozdu (tudi delavci na gozdni posesti) v varnih delovnih razmerah, k čemur naj bi pomembno prispevalo stalno usposabljanje za varno delo v gozdu.

Lastnik gozda in delavci na njegovi posesti morajo stalno obnavljati in dopolnjevati svoje znanje s področja varnega dela v gozdu, da bi pri delu prišlo do čim manj delovnih nesreč. V gozdu lahko dela le primerno usposobljen izvajalec. Izvajalci gozdnih del morajo biti za delo plačani. **Vsako nelegalno delo v gozdu (delo na črno) se smatra kot neskladje.**



- Lastnik pri delu v gozdu (tudi delavci na gozdni posesti) obvezno uporablja zaščitna sredstva in opremo za osebno varnost pri delu.

Delavec v gozdu, pa naj bo to lastnik ali drugi izvajalec, mora obvezno uporabljati ustrezna zaščitna sredstva. Zaščitna sredstva morajo ustrezati vrsti dela, ki se izvaja, in se uporabljati v skladu z navodili proizvajalca. **Če lastnik gozda ali drugi izvajalci v njegovem gozdu pri delu ne uporabljajo ali nepravilno uporabljajo ustrezna zaščitna sredstva, se to smatra za neskladje.**

- Lastnik javnosti posreduje informacije, dosežke in spoznanja ter probleme o gozdu in gozdarstvu, dviguje zavest o ekološkem in narodnogospodarskem

pomenu gozdov in krepi zaupanje v trajnostno gospodarjenje z gozdovi.

- Lastnik sodeluje z javno gozdarsko službo, posebej v postopkih nastajanja in sprejemanja gozdnogojitvenih ter gozdnogospodarskih načrtov.

Pri gospodarjenju z gozdom mora lastnik stalno in korektno sodelovati z javno gozdarsko službo. Še zlasti je pomembno sodelovanje lastnikov gozdov pri nastajanju gozdarskih načrtov (gozdnogojitveni načrt, gozdnogospodarski načrti), kjer se predvidi gozdnogojitvene, varstvene in druge ukrepe za gospodarjenje z gozdom. Ti načrti so namreč podlaga za izdajo odločb za gospodarjenje z gozdom, ki jih izdaja Zavod za gozdove Slovenije.

- Lastnik na krajih s priznanim kulturno-zgodovinskim ali drugim duhovnim pomenom gospodari z gozdom v smeri varovanja in ohranitve le-teh v skladu z njihovo pomembnostjo.

Gospodarjenje v gozdovih v okolici krajev, ki imajo priznan kulturno zgodovinski ali drug duhovni pomen, je prilagojeno vrsti in pomembnosti vloge, ki jo imajo za lokalno in širšo javnost. Tem vlogam moramo prilagoditi predvsem zgradbo gozda in drevesno sestavo. **Neupoštevanje kulturno zgodovinskega ali drugega duhovnega pomena gozda pri gospodarjenju z gozdom se lahko smatra za neskladnost.**

Dobro počutje ugodno vpliva na zdravje živali

Do nedavnega smo pri načrtovanju hlevov razmišljali največ le o tem, kako bi si olajšali delo in bili pri delu čim bolj učinkoviti. Zadnje čase pa dajemo vse več poudarka počutju živali. Dobro počutje živali ugodno vpliva na zdravje živali in le zdrave živali nam dajo to, kar od njih pričakujemo.

Sistemi proste reje v govedoreji prevladujejo že nekaj desetletij in omogočajo rejo večjega števila živali. Taki hlevi zagotavljajo rejcem veliko storilnost, živalim pa boljše počutje kot pri vezani reji. Poznamo različne sisteme proste reje, kjer se živalske izločke odstranjuje s pehali ali strgali ali pa kar s traktorsko desko. Veliko hlevov imamo z betonskimi rešetkami in ležalnimi boksi. Manjše število hlevov imamo na sistemu tlačene-ga gnoja. Zadnje čase pa se veliko govori o kompostnih hlevih. Vsak sistem ima določene prednosti in pomanjkljivosti. Za kakšen sistem hleva se bomo odločili, je odvisno od vrste dejavnikov, kot so: katere kategorije živali bomo redili, kakšno mehanizacijo posedujemo, ali imamo dovolj nastilja, koliko imamo na razpolago delovne sile, kaj pridelujemo na naši kmetiji poleg krme za govedo itd. Včasih imamo za različne kategorije goveda različne hlevske sisteme na isti kmetiji, češar se izogibamo. Različni hlevski sistemi potrebujejo različno mehanizacijo, kar z vidika gospodarnosti ni zaželeno.

Kompostne hleve poznajo v Izraelu, kjer je zelo razvita prireja mleka. Suh zrak in visoke temperature omogočajo sistem kompostnih hlevov brez uporabe nastilja. Taki hlevi so poznani tudi v ZDA. Večkrat gre za zelo enostavne hleve (šotor, ogrodje s cerado), ki jih po pre-



Kompostni hlevi niso idealna oblika hleva, so pa primerna oblika hleva za marsikatero kmetijo, ki se ukvarja s prirajo mleka.

nehanju reje živali razstavijo ali uporabijo za druge namene.

KOMPOSTNI HLEVI ZA GOVEDO

Kompostni hlev je utrjena površina (običajno betonska tla), ki jo na debelo nastiljamo z žagovino, in funkcionira kot skupna ležišča za govedo. Površina je lahko poljubnih oblik, vendar mora biti dostopna za traktor z kultivatorjem. Običajno gre za srednje velike hleve s kravami molznicami, ki štejejo od 50 do 100 molznic. Hlev je običajno sestavljen iz dveh delov. Ob krmilni mizi je hodnik, kjer so betonske rešetke in sistem gnojevke ali pa tak hodnik

čistimo s strgalom. Drug del je ležalna površina, ki jo nastiljamo z žagovino. Za nastilj lahko uporabimo žaganje, oblance ali lesne sekance. Del nastilja lahko nadomestimo tudi z zrezano slamo. Uporaba samo slame za nastilj se ne obnese, ker slama prehitro razpade. Za začetek moramo uporabiti vsaj 0,8 m³ žaganja po kravi oziroma naj bo debelina nastilja okoli 50 cm. Najboljše je vlažno žaganje. Pomemben je tudi pH, ki naj bil od 6 do 7,8, in razmerje ogljik : dušik, ki naj bi bilo od 25 : 1 do 30 : 1. Nastilj mora biti ravno prav vlažen (od 46 do 64 % vlage), ker se mora sprožiti proces trohnenja in ne gnitja. Pri pro-

cesu gnitja se sprošča voda in živali bi bile umazane.

Za potek procesa trohnenja (kompostiranja) je potrebna prisotnost zraka (kisika). Za to poskrbimo tako, da nastilj zračimo z rahljanjem. To storimo tako, da vsak dan s traktorjem in predsetvenikom (ali podobnim priključkom) prerahljamo celotno ležalno površino hleva. Poleti, ko so procesi bolj intenzivni, nekateri priporočajo celo dvakratno rahljanje na dan. Pozimi zadostuje enkratni obhod traktorja dnevno. Nastilj prezračimo do globine 25 cm. Masa se zaradi intenzivne oksidacije segreva od 40 do 60 OC. Če masa nima dovolj zraka, se

oksidacija prekinja in lahko se pojavlja redukcija. Pri tem se pojavljata smrad in vlaga, ki negativno vplivata na živali, zato je rahljanje nastilja nujno.

Kidanje gnoja iz kompostnih hlevov se izvaja vsake tri mesece ali pa le enkrat letno. Ponekod izvajajo kidanje gnoja (komposta) še bolj redko – na dve leti. Kompost iz takih hlevov je odlično gnojilo za vse kmetijske površine in močno zboljšuje rodovitnost tal.

Nov nastilj dodajamo na dva do pet tednov. Letno porabimo na kravo od 15 do 20 m³ žaganja ali lesnih sekancev. To je veliko in pomeni za kmetijo dodaten strošek, ki ga pri načrtovanju hleva moramo upoštevati.

Kmetija se bo za kompostni hlev lahko odločila, če ima zagotovljen vir nastilja – žagovine. Uporabni so tudi oblanci ali lesni sekanci. Material, ki ga uporabljamo za nastilj mora biti dovolj porozen. Zračni prostor naj predstavlja od 55 do 75 % glede na celotno prostornino materiala. Če uporabljamo lesne sekance, naj bi bili le-ti čim bolj drobno zmlati. Pri njih moramo računati na daljši čas kompostiranja, ki je odvisen od tudi od vrste lesa, ki ga za sekance uporabimo.

Poudariti je potrebno, da mora biti ležalna površina namenjena le ležanju goveda. Na tej površini naj ne bi bilo napajalnikov. Med krmilno mizo

in prostorom z nastiljem naj bi bil hodnik, ki ga čistimo s strgalom, ali pa so tu betonske rešetke. Pri tako urejenem hlevu imamo še vedno nekaj gnojevke, ki običajno predstavlja do 40 % vseh živalskih izločkov. Glede stroškov gradnje so kompostni hlevi primerljivi stroškom gradnje hlevov z ležalnimi boksi. Kompostni hlev nima ležalnih boksov, kar pomeni gradnjo, vendar so površine kompostnega hleva večje (6–7 m² ležalnih površin in še 2,4 m² krmilnega hodnika na vsako kravo molznico), kar spet podraži gradnjo. Lahko pa je gradnja kompostnih hlevov veliko cenejša, če zgradimo enostaven lesen hlev ali postavimo šotor. V praksi je takih primerov precej, posebno še v toplejših krajih. Kompost, na katerem krave ležijo, nudi kravam toplo in udobno ležišče. Poleti pa nudijo taki hlevi govedu le senco in možnost znatnega gibanja zraka. V večini se kompostni hlevi uporabljajo za rejo krav molznic. Zaradi večjega udobja, ki so ga deležne krave, in dobrega zdravstvenega vpliva, ki ga imajo kompostni hlevi, naj bi krave dajale več mleka in dosegale daljšo življenjsko dobo. Strošek nastilja je okoli 1 evro na dan na kravo, kar pomeni 3 kilograme mleka. Krave molznice naj bi v teh hlevih več ležale in počivale ter bile bolj zdrave.

Rahljanje nastilja, ki naj bi ga izvajali enkrat ali dvakrat na dan, ne predstavlja posebnega dela, saj traja le dobrih 10 minut. Tudi čiščenje gnoja z današnjo mehanizacijo izvedejo v kratkem času. Na splošno je potrebno pri kompostnih hlevih manj dela kot pri sistemih z gnojevko.

Krave molznice naj bi v kompostnih hlevih imele več mleka. Vsebnost somatskih celic v mleku naj bi bila nižja in manj naj bi bilo mastitisov, kar pomeni manj izdatkov za zdravljenje. Molznice naj bi imele daljšo življenjsko dobo. Zaradi vseh naštetih prednosti se kompostni hlevi širijo v Ameriki in v evropskih državah.

OGLED KOMPOSTNIH HLEVOV

V decembru 2012 smo se udeležili strokovne ekskurzije v Avstrijo, kjer smo si lahko ogledali nekaj kompostnih hlevov.

Najprej smo obiskali kmetijo Stefana Mayerja pri Bad St. Leonhardu (pobočje Golice), ki redi okoli 60 krav. Krave pase od marca do decembra. Zaradi paše krav na precej strmem terenu teži kmet k manjšemu okvirju molznic. Zato je črno bele krave začel križati s pasmo jersey.

Posebnost te kmetije so vsekakor hlevi. To so preproste, le malo nagnjene strehe, postavljene na lesene stebre. V ta

stavbišča so vložili zelo malo denarja.

Hlevi so leseni, zgrajeni iz okroglic. Pozimi dvignejo ležalne bokse z oboji, ki predstavljajo steno za zaščito proti vetru. Ležišča, ki nastanejo na tem mestu, obdelujejo s predsetvenikom kot kompostni hlev. Poleti so tu ležalni boksi, ni pa zaščitne stene proti vetru. Hlev je le pokrita površina, odprta na vse strani.

Na kmetiji Marie in Manfreda Kopper v Stambachu smo videli večji kompostni hlev za krave molznice. Kmetija ima okoli 50 krav in priredi okoli 10.000 litrov mleka po kravi.

Krave imajo veliko prostora za počivanje in se na pogled zelo dobro počutijo. Hlev na kmetiji je sestavljen iz dveh delov. Za krmilno mizo je hodnik, kjer so živali ob krmiljenju. Hodnik čistijo s strgali. Drug del hleva je večji prostor, kjer živali ležijo in počivajo. Vsa površina je na debelo nastlana z žaganjem. Nastilj enkrat do dvakrat na dan prerahljajo s predsetvenikom.

Dodatno delo pri kompostnih hlevih je dnevno rahljanje, ki zahteva okoli 10 minut dela. Kompostne hleve priporočajo zato, ker so poceni in enostavni za gradnjo. Nastilj je določen strošek, ki se povrne z manjšim stroškom za veterinarja in večjo mlečnostjo. Tak hlev je za krave zelo udoben, zato so krave bolj zdrave in imajo daljšo življenjsko dobo. Zaradi zmanjševanja stroškov iščejo strokovnjaki in kmetje enostavnejše in cenejše rešitve pri gradnji hlevov. Kompostni hlevi niso idealna oblika hleva, najbrž pa so primerna oblika hleva za marsikatero kmetijo, ki se ukvarja s prirejo mleka.

» STANE BEVC,

KGZS – Zavod Novo mesto

Potrebna hlevska površina in poraba nastilja pri različnih sistemih hlevov

Sistem hleva	Ležalna površina (m ² na žival)	Potreben nastilj (t/žival/leto)	Vrsta nastilja
Vezana reja	2–3	0–0,5	Žagovina, slama
Prosta reja:			
• Ležalni boksi	3–4	0–0,5	Žagovina, slama
• Globok nastilj	Minimalno 6	2,5–3,5	Slama
• Tlačen gnoj	Minimalno 5	0,8–2	Slama
• Kompostni hlev	Minimalno 6	15–20 m ³	Žagovina, sekanci

Za bolj obvezujoče ukrepe

Pripravlja se nov program upravljanja območij Natura 2000 za obdobje 2014–2020.

Vzpostavitev območij Natura 2000 in njihovo učinkovito upravljanje je eden ključnih ciljev držav članic Evropske unije. V Sloveniji se za razliko od drugih evropskih držav upravljanje ne izvaja prek območnih načrtov upravljanja, temveč se varstveni cilji vključujejo v že obstoječe sektorske predpise. Celovit pregled upravljanja z območji Natura 2000 za obdobje 2007–2013 je zbran v Programu upravljanja območij Natura 2000 (PUN 2000), za katerega je bila v marcu 2013 pripravljena analiza doseganja zastavljenih ciljev. Rezultati te analize in izkušnje, pridobljene z izvajanjem aktualnega Programa, bodo temelj za oblikovanje novega PUN2000 za obdobje 2014–2020.

KGZS je pri dosedanjih projektih aktivnostih dejavno sodelovala, zato na njeno konstruktivno delo računamo tudi v prihodnjih mesecih, ko se bodo začele oblikovati strokovne podlage za pripravo novega PUN2000 2014–2020.

V začetku oktobra 2012 je Ministrstvo za kmetijstvo in okolje (MKO) kot vodilni partner začelo z izvajanjem projekta »Operativni program upravljanja z območji Natura 2000 v Sloveniji 2014-2020 SI Natura 2000 – Upravljanje (LIFE11/ NAT/SI/880)« v okviru finančnega mehanizma LIFE+. Partnerji pri projektu so še Zavod RS za varstvo narave (ZRSVN), Kmetijsko-gozdarska zbornica Slovenije (KGZS), Zavod za gozdove Slovenije (ZGS), Inštitut za vode RS (IzVRS) ter Zavod za

ribištvo Slovenije (ZZRS).

Ključni cilj projekta je na podlagi analiz doseganja varstvenih ciljev aktualnega Programa upravljanja območij Natura 2000, novih podatkov in znanj ter izkušnji preteklih let pripraviti nov Program upravljanja območij Natura 2000 za obdobje 2014–2020.

Premajhna vključenost v ukrepe KOP

V marcu so v okviru projektnih aktivnosti že bile dokončane analize varstvenih ciljev po posameznih sektorjih. Rezultati na področju kmetijstva kažejo zelo nizko vključenost v naravovarstveno ustrezne ukrepe KOP, prek katerih se izvaja upravljanje kmetijskih zemljišč znotraj območij Natura 2000. To se posledično

vezo Slovenije do Evropske unije, da bo na vseh območjih Natura 2000 zagotavljala ugodno ohranitveno stanje. V bodočem PUN2000 (in tudi Programu razvoja podeželja) bo zato poleg prostovoljnih KOP ukrepov potrebno uvesti tudi druge, bolj obvezujoče ukrepe (npr. Natura 2000 plačila), ki bodo učinkoviteje prispevali k ohranjanju evropsko ogroženih vrst in njihovih habitatov.

»MAG. MATEJA ŽVIKART,
Zavod RS za varstvo narave



Stanje ohranjenosti nekaterih vrst in habitatnih tipov kmetijske krajine se slabša

Novi zahtevi za gospodarjenje z gozdovi

Regijska certifikacija gozdov PEFC.

Kmetijsko gozdarska zbornica Slovenije je kot regijski predstavnik že imela prvo presojo izvajanja postopkov regijske certifikacije gozdov PEFC. V mesecu januarju je namreč kandidat za certifikacijski organ, ki je bil hkrati v procesu akreditacije presojan s strani slovenske akreditacije, začel s prvo presojo KGZS. Na KGZS smo pregledali kabinetni del postopkov izvajanja regijske certifikacije gozdov, medtem ko smo terenski del presoje prenesli v spomladanski čas, ko bo skopnel sneg in bodo ugodni pogoji za terenski ogled trajnostnega gospodarjenja na izbrani gozdni posesti.

Presojevalci so bili zadovoljni z do sedaj izvedenimi aktivnostmi za pridobitev certifikata za trajnostno gospodarjenje z gozdovi. Izpostavili so le nekaj manjših neskladnosti, ki jih je KGZS do konca marca že odpravila.

Dve novi zahtevi, ki jih je morala KGZS vgraditi v sistem izvajanja regijske certifikacije gozdov PEFC, predstavljata dodatni zahtevi za trajnostno gospodarjenje z gozdovi tudi za lastnike gozdov, ki so vključeni v regijsko certifikacijo gozdov PEFC.

VODENJE EVIDENCE PRODAJE CERTIFICIRANEGA LESA

Lastniki gozdov morajo za potrebe regijske certifikacije gozdov PEFC po novem obvezno voditi evidenco letno posekanega lesa, ki so ga prodali kot certificiran les.

Zaradi dviga učinkovitosti gospodarjenja z gozdno posestjo KGZS priporoča lastnikom gozdov vodenje evidence celotnega letnega poseka lesa na gozdnem posestvu in prodaje lesa, ne glede, ali les porabimo doma za drva, kot gradbeni les, ga predelamo doma v okviru registrirane dejavnosti ali ga prodamo.

Prav tako priporočamo, da lastnik gozda vodi evidenco vseh del, ki jih je opravil v svojem gozdu, kot so gojitvena dela, varstvena dela, dela za izgradnjo in vzdrževanje gozdnih prometnic, dela za vzdrževanje življenjskega okolja prostoživečih živali, dela za krepitev neproduktivnih funkcij ipd..

Za lažje vodenje evidenc je KGZS pripravila posebna obrazca, ki sta dostopna na spletni strani KGZS (<http://www.kgzs.si/>). Sestavni del obrazcev so tudi navodila za njihovo izpolnitev.

OPREMA ZA MOREBITNO IZLITJE OLJ

Vsak stroj pri delu v gozdu mora biti opremljen z opremo za preprečitev oziroma sanacijo morebitnega izlita olja. Ta zahteva je že zajeta v Pravilniku o varstvu gozdov iz leta 2009, kjer piše, da se morajo pri izvajanju del v gozdovih uporabljati samo stroji oziroma naprave, razen odprtih mazalnih sistemov veržnih žag, ki ne puščajo sledi olja in drugih maziv in imajo ustrezno opremo za preprečitev oziroma sanacijo morebitnega razlita olja. To pomeni, da bi moral vsak lastnik gozda, ki pri delu v gozdu uporablja stroje, to

Skupaj s podjetjem IMS-ADIT d.o.o, Planjava 4a, Trzin, ki trži opremo za zaščito okolja, smo sestavili priročni ekološki komplet »Natura«, ki je cenovno ugoden in je primeren tudi za običajne kmetijske traktorje. Dobiti ga bo moč v vseh bolj založenih kmetijskih trgovinah, na sedežu podjetja, lahko ga naročite po elektronski pošti (trgovina@ims-adit.si) ali telefonu (Polona Šinigoj, 041 728 294) z dostavo po pošti. Za vse članke KGZS, ki bodo ob naročilu navedli svojo evidenčno številko člana, smo zagotovili 10-odstotni popust. Evidenčna številka člana je navedena na odločbi za odmero zborničnega prispevka, na članski izkaznici in tudi na etiketi z naslovom člana na naslovnici Zelene dežele.



opremo že imeti, vendar se do sedaj to ni prakticaliralo in tudi ne preverjalo. Zahtevo poznajo lastniki gozdov, ki so vključeni v certifikacijo gozdov po sistemu FSC.

KGZS bo pri nadzoru trajnostnega gospodarjenja z gozdovi od vseh lastnikov gozdov, vključenih v regijsko certifikacijo gozdov PEFC, v kolikor strojna dela v gozdu lastnik opravlja sam, zahtevala, da so stroji, ki delajo v gozdu, opremljeni s kompletom za primer razlita olja, ki vsebuje vsaj **rokavice za enkratno uporabo, plastično vrečo za odpadke ter pivnik za olje**. Opremljenost s takim kompletom mora lastnik zahtevati tudi od drugih izvajalcev strojnih del v njegovem gozdu. Prav tako mora lastnik znati postopati v primeru razlita olja,

pri čemer se moramo zavedati, da je motorno olje »nevaren odpadke« z zelo negativnim učinkom na gozdna tla.

Več o trajnostnem gospodarjenju z gozdovi za namen regijske certifikacije gozdov PEFC in novih zahtevah lahko preberete v »Navodilih in usmeritvah za trajnostno gospodarjenje z gozdovi za lastnike gozdov«, ki so priloga te Zelene dežele, dosegljiva pa so tudi v obliki tiskane brošure in na spletni strani KGZS.

» EGON REBEC

Za prilagojeno kmetijsko politiko

Svetniki KGZS sprejeli poročilo KGZS za leto 2012 in potrdili novega direktorja.

Konec marca je na četrty redni seji Svet Kmetijsko gozdarske zbornice Slovenije (KGZS) obravnaval poročilo o delu KGZS v letu 2012, letna poročila o delu kmetijsko-gozdarskih zavodov, Zavoda za certifikacijo gozdov ter Inštituta za kontrolo in certifikacijo v kmetijstvu in gozdarstvu. Potrdil je letno poročilo o delu območnih enot in poročilo nadzornega odbora KGZS ter imenoval direktorja Zborničnega urada.

NEŽIVLJENJSKE REŠITVE

Med aktualnimi temami so obravnavali Pravilnik o minimalnih pogojih za zaščito posameznih nelovnih površin pred škodo od divjadi, ukrep 113 – Zgodnje upokojevanje kmetov ter opredelili stališča do tre-

nutnega predloga SKP po letu 2013.

Svetniki so opozorili na neživljenjskost rešitev Pravilnika o minimalnih pogojih za zaščito posameznih nelovnih površin pred škodo od divjadi, s katerimi se po mnenju svetnikov želi država izogniti odgovornosti in plačilu škod po divjadi na površinah, ki niso zaščitene v skladu s tem pravilnikom. KGZS zahteva, da se ta pravilnik umakne oziroma popravi tako, da ne bo v škodo slovenskih kmetov.

Pri ukrepu zgodnjega upokojevanja kmetov Svet KGZS zahteva, da Ministrstvo za kmetijstvo in okolje (MKO) v letu 2013 izvede javni razpis Zgodnje upokojevanje kmetov – ukrep 113 ter da MKO merila in kriterije ukrepa Zgodnje



upokojevanje kmetov uredi v okviru evropskih določil tako, da bo za slovensko kmetijstvo in kmeta najugodnejše. Svet KGZS tudi zahteva, da Ministrstvo za kmetijstvo in okolje in Ministrstvo za finance zakonske določbe, ki se nanašajo na prenosnike kmetijskih gospodarstev, ki za prenos prejemajo rento iz naslova ukrepov kmetijske politike, uskladi tako, da se jim prizna status predčasne upokojitve ali posredno, da so oproščeni plačila dohodnine.

NAJ SE UPOŠTEVAJO STALIŠČA KMETOV

Svet se je seznanil tudi z vsebino pogajanj o vsebini bodoče evropske skupne kmetijske politike. Ker je pri tem še kar nekaj nejasnosti, so člani sveta zahtevali, da Ministrstvo za kmetijstvo in okolje pri zaključevanju pogajanj o vsebini bodoče skupne kmetijske politike uvede rešitve, ki bodo omogočale v Sloveniji izvajati kmetijsko politiko, prilagojeno sedanji kmetijski proizvodnji. Pri tem naj upošteva stališča KGZS.

Prav tako so opozorili MKO, da bo znižanje sredstev v prihodnjem obdobju pomenilo pomanjkanje sredstev za pro-

grame in ukrepe, ki bi jih v Sloveniji na področju razvoja podeželja sicer lahko izvajali. Zaradi znižanja višine razpoložljivih sredstev je treba bodoče ukrepe kmetijske politike pripraviti tako, da kmetom omogočimo skladen razvoj po panogah, regijah in načinih kmetovanja.

Svet KGZS je imenoval novega direktorja Kmetijsko gozdarske zbornice Slovenije Branka Ravnika, ki bo položaj prevzel s 1. julijem, do takrat pa bo vršilec dolžnosti direktorja KGZS Danilo Potokar.

Poleg tega so svetniki tudi zahtevali, da MKO redno in aktivno sodeluje s Kmetijsko gozdarsko zbornico Slovenije glede priprave sheme neposrednih plačil v Sloveniji, bodočih strateških dokumentov in zlasti Programa razvoja podeželja za naslednje programsko obdobje. Hkrati naj MKO usklajuje stališča organizacij s področja kmetijstva in podeželja v Sloveniji do skupne kmetijske politike in njene uvedbe v Sloveniji na rednih mesečnih srečanjih.

»MARJAN PAPEŽ

Hidravlične črpalke za traktorje tipa DEUTZ, CARRARO, FIAT, LINDNER, STEYR, IMT, TOMO VINKOVIČ,...



LE-TEHNIKA D.O.O.
ŠUCEVA 27, KRANJ

Telefon: 04 20 20 200
e-mail: info@le-tehnika.si

Rastlinjaki



Za naročilo in informacije pokličite ali pišite na e-naslov: profilplast@profilplast.si
Dostava po pošti 30 EUR.

031/675 639

- rastlinjaki po meri
- menja se le folija (na 5 do 8 let)
- primerni za zimsko zelenjavo, poleti za paradižnik

Profilplast, d. o. o.
Zavrh nad Dobmo 10
3204 Dobma
www.profilplast.si
e-naslov: profilplast@profilplast.si

Pogodbe, sklenjene na daljavo

Kakšne pravice ima potrošnik, ko ne kupuje v »pravi« trgovini?

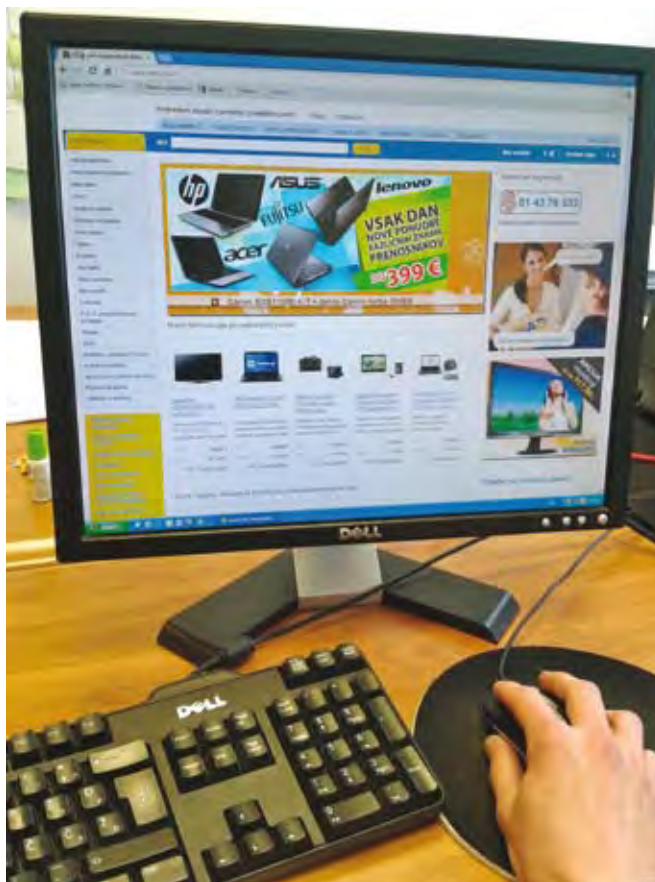
Na daljavo se opravi vse več nakupov, saj so spletne, telefonske ali kataloške ponudbe trgovcev velikokrat precej bolj privlačne kot v njihovih klasičnih prodajalnah. Nakupovanje na daljavo le predstavlja nekoliko drugačno nakupovalno izkušnjo, saj trgovca in njegovo ponudbo vidimo le na računalniku ali v katalogu.

VARSTVO POTROŠNIKOV

Določbe Zakona o varstvu potrošnikov (ZVPot) pogodbe, sklenjene na daljavo, natančno urejajo v členih 43. do 45.a. Opozoriti je potrebno, da **posebno varstvo pri pogodbah, sklenjenih na daljavo, velja le za potrošnike.** »Potrošnik« je fizična oseba, ki pridobiva ali uporablja izdelke in storitve za namen izven njegove poklicne ali pridobitne dejavnosti (pri kmetu: spletni nakup izdelka izven kmetijske dejavnosti, npr. majice za športne aktivnosti). Posebno varstvo pa ni na voljo »kupcu«, ki izdelke in storitve pridobiva za namen njegove poklicne ali pridobitne dejavnosti (pri kmetu: spletni nakup izdelka za opravljanje kmetijske dejavnosti, npr. delovnega kombinezona).

POGODBE, SKLENJENE NA DALJAVO

Mednje štejemo pogodbe o dobavi blaga ali opravljanju storitev, ki so sklenjene s komunikacijskimi sredstvi, ki omogočajo sklenitev pogodbe tako, da ni potrebna istočasna fizična prisotnost pogodbenih strank. To so zlasti pisemske pošiljke in druge tiskovine, katalogi, telefonski



Za potrošnike, ki kupujejo na daljavo, velja posebno varstvo

pogovori, oglaševanje v tisku z naročilnico, televizijska prodaja, sporočila prek faksa, sporočila prek elektronske pošte in nakupi na spletnih straneh.

ODSTOPNA PRAVICA – ROK

Pri pogodbah, ki so sklenjene na daljavo, ima potrošnik pravico, da v štirinajstih dneh (izjema: v tridesetih dneh pri življenjskih in osebnih pokojninskih zavarovanjih) sporoči prodajalcu, da odstopa od pogodbe. Ob tem mu ni treba navesti nikakršnega razloga za svojo odločitev. Enakovredno dejanje je tudi vrnitev blaga v roku

ni zadovoljen, prodajalcu vrniti v tridesetih dneh po oddanem sporočilu o prekinitvi pogodbe. Opozarjamo, da mora biti blago, ki ga vrača, nepoškodovano. Potrošnik ne more in ne sme prejetega blaga neovirano uporabljati v času do odstopa od pogodbe. Ne gre namreč za nakup na preizkušnjo, kjer je namen pogodbe ravno preizkus blaga. Nakup na daljavo potrošniku ne daje več pravic, kot jih ima ta pri nakupu v navadni trgovini. Potrošnik sme tako opraviti zgolj ogled in preizkus prejetega blaga v obsegu, kot je to nujno potrebno za ugotovitev dejanskega stanja in kot je to običajno v prodajalnah (npr. pomeri oblačilo). Vsakršno »preskušanje«, ki odstopa od navedenega, je mogoče šteti za uporabo blaga, kar pomeni, da potrošnik s tem izgubi pravico do odstopa od pogodbe (npr. vstavitve kartice v fotoaparata in fotografiranje).

VRAČILO KUPNINE

Po vračilu blaga mora prodajalec vrniti potrošniku vsa plačila, in sicer takoj, ko je to mogoče, najkasneje pa v 30 dneh po prejemu sporočila o odstopu od pogodbe. Če prodajalec opravlja dostavo npr. prek Pošte Slovenije in plačilo po povzetju (plača se provizija), mora potrošniku vrniti tudi vsa opravljena plačila, povezana z nakupom. Vrniti je potrebno ne zgolj kupnine in stroškov pakiranja in pošiljanja, ki jih je potrošnik plačal prodajalcu, ampak tudi strošek oziroma provizijo, ki je bila zaradi plačila preko povzetja plačana Pošti Slovenije.

za odstop od pogodbe. Rok začne teči od dneva, ko je potrošnik sprejel blago, pri opravljanju storitev pa z dnem sklenitve pogodbe ali z dnem, ko je podjetje opravilo storitev.

Razlog za takšno posebno ureditev pri sklepanju pogodb na daljavo so posebne okoliščine: relativno enostavno sklepanje pogodb, zamik pri plačilu blaga, zanašanje na prodajalčeve navedbe oziroma opis in nezmožnost preverjanja blaga.

VRAČILO BLAGA

Potrošnik mora blago, s katerim iz kakršnega koli razloga

NASVETI

Potrošnika pri odstopu od pogodbe bremeni le strošek vračila blaga.

V primeru, da prodajalec zamuja z vračilom plačil, mora poleg zakonitih zamudnih obresti kot kazen plačati še eno desetino prejetih plačil za vsakih dopoljenih trideset dni zamude pri vračilu.

OMEJITVE

Pravica do odstopa od pogodbe se ne nanaša na vse pogod-

be, sklenjene na daljavo: med drugim ne velja za pogodbe za blago, ki je bilo izdelano po natančnih navodilih potrošnika ali je hitro pokvarljivo, nadalje za pogodbe o nakupu avdio, video posnetkov in računalniških programov, če je kupec že odprl varnostni pečat. Prav tako ne velja pri pogodbah o dobavi časopisov in revij, pogodbah za igre na srečo in storitvah loterije, zavarovalnih pogodbe za potovanje in prtljago ali podobnih

kratkoročnih zavarovalnih pogodbah z veljavnostjo manj kot en mesec.

KO BLAGA NI NA ZALOGI

Zgodi se, da potrošnik odda naročilo prek spleta, prodajalec ga potrdi, kasneje pa sporoči, da naročenega blaga nima na zalogi; blago je bilo že plačano. Podjetje mora izpolniti svoje obveznosti v roku tridesetih dni od sklenitve pogodbe, razen če se stranki dogovorita

drugače. Če blaga ni na razpolago in prodajalec zato ne more izpolniti svoje obveznosti, mora o tem takoj obvestiti potrošnika in mu vrniti vsa opravljena plačila (takoj, ko je to mogoče, najkasneje pa v tridesetih dneh po prejemu sporočila o odstopu od pogodbe).

» GAŠPER CERAR

Koristi higijene v vašem domu

Upoštevanje higienskih nasvetov prinaša koristi za zdravje vse družine.

V zadnjih dvajsetih letih je tematika nalezljivih boleznih postopoma prihajala vse bolj v ospredje, posledično pa se zaradi večje ozaveščenosti pojavlja tudi vse več zahtev, naj se higieni posveti več pozornosti in razvije konkretne strategije za preprečevanje in nadzor prenosljivih boleznih. Profesorica Sally Bloomfield v sodelovanju z Mednarodnim znanstvenim forumom o domu in higieni ter Londonsko šolo za higieno in tropsko medicino spodbuja družinsko usmerjen pristop k higieni, ki prinaša otipljive koristi za zdravje celotne družine. Razlogov za potrebo po strategijah za omejevanje širjenja okužb med člani družine v njihovem domu ter v njihovem družabnem in delovnem okolju je več.

Stopnja obolenj, ki se prenašajo s hrano, je povsod po Evropi še vedno nesprejemljivo visoka. Po ocenah Svetovne zdravstvene organizacije (WHO) se kar 40 % takšnih okužb zgodi v zasebnih gospodinjstvih. Druga

obolenja prebavil, na primer tista, ki jih povzročajo »norovirusi« (viroze s simptomi bruhanja in driske), se lahko, če ne skrbimo za ustrezno higieno, z bliskovito hitrostjo prenašajo z osebe na osebo že s stiskom rok ali s stikom površin. Preprečevanje okužb s pomočjo dobrih higienskih navad vse bolj pridobiva na pomenu, saj postaja zdravljenje okužb

zaradi odpornosti na antibiotike vse težje. Organizmi, kot sta MRSA in *C. difficile*, se danes obravnavajo kot problem tako širše skupnosti kot tudi posameznih gospodinjstev in bolnišnic. Higiena nam pomaga tudi zaveziti širjenje bacilov gripe in prehlada – če pride do pandemije gripe, bo tako v prvi fazi, ko cepiv in protivirusnih zdravil še ni, naša prva obrambna li-

nija prav ustrezna higiena. Prav tako ne gre zanemariti dejstva, da ima vsak peti Evropejec pre slab imunski sistem in za zaščito pred okužbami potrebuje posebno nego. Čeprav s krajšim trajanjem bivanja v bolnišnici zmanjšamo stroške zdravljenja, to prednost v večini primerov izniči neustrezen nadzor infekcij na domu.

CILJNO USMERJENA HIGIENA

Kot odziv na potrebo po znanstvenem pristopu k higieni na domu so pri Mednarodnem zdravstvenem forumu o domu in higieni razvili pristop k obvladovanju tveganj, t. i. »ciljno usmerjena higiena«. Ta pristop upošteva, da povzročitelje bolezni v naše domove ne prestando vnašamo ljudje sami in da lahko ti nevarni mikroorganizmi v dom pridejo tudi z okuženo hrano in domačimi živalmi. Ustrezna higiena pomeni, da na »ključnih nadzor- nih točkah« prekinemo verigo dogodkov, prek katere se okuž-

KLJUČNE TOČKE NADZORA

Rezultati ocen tveganja so pokazali, da so »ključne nadzor- ne točke« v naših domovih naslednje:

- človeške roke,
- površine, ki se jih roke dotikajo (kljuge, ročaji, stikala, naslonjala stolov ipd.),
- površine, ki prihajajo v stik s hrano,
- kuhinjske krpe in drugi pripomočki za čiščenje,
- oblačila (še posebej tista, ki so v neposrednem stiku s telesom) in posteljnina.

Te točke se povezujejo v prave »avtoceste« za širjenje povzročiteljev bolezni, ki jim tako postanejo izpostavljeni tudi zdravi člani družine oz. sostanovalci. Z ustrezno osebno higieno (kopanje in prhanje) lahko v kombinaciji z rednim čiščenjem kadi, umivalnikov ter kabin za prhanje, širjenje bolezenskih klic omejimo.



ba širi z virov okužbe na nove prejemnike.

Za odkrivanje nadzornih točk moramo »infekcijsko verigo« najprej podrobno razčleniti, nato pa za vsak kraj ali površino oceniti pogostnost pojavitev okužb s povzročitelji bolezni, vključno z verjetnostjo, da se ti z obravnavanega kraja prenesejo dalje. Kljub zelo kontaminiranemu okolju je lahko tveganje za okužbe še vedno majhno (če seveda ne obstaja velika možnost prenosa okužbe s tega območja naprej).

Ciljno usmerjena higiena pomeni tudi, da določen higienski ukrep izvedemo v pravem trenutku in tako prekinemo poti širjenja okužb. Največkrat lahko (npr. pri umivanju rok) »higiensko čistočo« površin zagotovimo kar z uporabo mila ali detergenta, vendar pa novejša študije kažejo, da to deluje le tedaj, če površine po miljenju tudi temeljito speremo z vodo. Če kljuko vrat ali desko za rezanje hrane le obrišemo s krpo, bomo mikroorganizme le

prerazporedili po površini, poleg tega pa jih prenesli s površine na krpo in roke, od koder se nato širijo še na druge površine. Prav zaradi omenjenega moramo v določenih situacijah uporabljati razkužila.

DOBRE HIGIENSKE NAVADE

Za učinkovito uničevanje povzročiteljev bolezni moramo oblačila in posteljnino oprati pri 60 °C ali pa pri 40 °C in uporabiti detergent, ki vsebuje belilo. Ključ za uspešno zago-

tavljanje ciljno usmerjene higiene je naše zavedanje, da dobre higienske navade niso omejene le na »temeljito nedeljsko čiščenje«, s katerim se znebimo mikrobiv. Dobre higienske navade morajo postati del našega vsakdana, v katerem ustrezne higienske ukrepe izvajamo namensko in takoj, ko se pojavi potreba po njih. Načela ciljno usmerjene higiene je smiselno upoštevati tudi zato, ker se z njihovo pomočjo najučinkoviteje zaščitimo pred širjenjem nalezljivih bolezni, hkrati pa zmanjšamo vpliv slednjih na naše družbeno in naravno okolje.

V zadnjih letih je higiena v javnosti dobila nekoliko negativen predznak in so jo mnogi začeli dojemati kot nekaj staromodnega in omejujočega. Čiščenje je več kot je »nebodigatreba« opravilo, ki nam krajša prosti čas in nas odvrča od drugih, privlačnejših aktivnosti. Če bi se vsi ljudje zavedali pozitivnih vplivov na zdravje in dobro počutje, ki jih zagotovimo z ustrezno higieno, to ne bi bil več zgolj neljubi opravek.

Vir: Dezinfeekcijsko društvo Slovenije, 2013

Storitve v strojnih krožkih in davki

Kdaj je storitev oproščena plačila dohodnine?

Za opravljanje storitev s kmetijsko in gozdarsko mehanizacijo obstaja v okviru kmetijske in gozdarske dejavnosti na kmetiji več legalnih možnosti. Kmet lahko ustanovi podjetje, dela kot s. p., opravlja dopolnilno dejavnost na kmetiji, izvaja storitve v okviru kmetijske in gozdarske dejavnosti pri obdavitvi po dejanskih dohodkih ali opravlja storitve v okviru strojnega krožka.

Opravljanje storitev v okviru strojnega krožka je za kmetijska gospodinjstva, ki se jim dohodek ugotavlja po katastrskem dohodku, pod določeni pogoji oproščeno plačevanja dohodnine, kar urejata Zakon o dohodnini in ustrezni pravilnik. Oprostitev velja za opravljanje kmetijskih in gozdarskih storitev (po standardni klasifikaciji dejavnosti), ko se opravlja za drugo kmetijsko gospodarstvo, ki je lahko kmetija, agrarna skupnost, plani-

na ali pa pravna oseba, ki je registrirana za kmetijsko in gozdarsko dejavnost (d. d., d. o. o., s. p.).

Izvajalec, član strojnega krožka, lahko storitve izvaja za druge člane krožka in za druga kmetijska gospodarstva, ki niso člani krožka. V zadnjih dveh letih je bilo o tem kar nekaj dilem in mnenj, češ da naj bi se storitve izvajale za člane strojnih krožkov. Vendar pojasnilo DURS-a iz konca letošnjega marca nedvoumno navaja, da se smejo storitve izvajati tudi za kmetijska gospodarstva, ki niso člani strojnih krožkov. Oprostitev plačevanja dohodnine je določena do višine 420 € na hektar kmetijske zemlje (največ do 20 hektarov) in 85 € na hektar gozdnega zemljišča (največ do 30 hektarov). Cene storitev se oblikujejo na trgu, ne smejo pa presegati cen, določenih v »Katalogu stroškov kmetijske in gozdarske mehanizacije«. Katalog in naslovi lokalnih strojnih krožkov so na voljo na www.s-k.si.

»MARJAN DOLENŠEK
KGZS – Zavod Novo mesto

Društvo Ekosocialni forum Slovenije – ESF.SI
vabi na

10. občni zbor Društva Ekosocialni forum Slovenije,

ki bo v četrtek, **25. aprila ob 15. uri** v sejni sobi Kmetijsko gozdarske zbornice Slovenije, drugo nadstropje, Celovška 135, Ljubljana.

Občni zbor bomo združili s predavanjem in razpravo na temo: »Razvojne dileme sveta in Slovenije – okoljska odgovornost in socialna pravičnost«. Predaval bo uveljavljeni univerzitetni profesor, publicist in družbeno-politični delavec ter nekdanji član predsedstva Republike Slovenije **prof. dr. Dušan Plut**.

Predlagam naslednji dnevni red:

I. PREDAVANJE PROF. DR. DUŠANA PLUTA

Kriza zadnjih let, ki je povzročila številne probleme po svetu in tudi v Sloveniji, je jasno pokazala na obilo razvojnih problemov, ki jih bo potrebno reševati drugače, kot smo reševali dosedanje. Samo socialno pravičnejše družbe z večjo odgovornostjo do okolja bodo kos novim izzivom. Samo sonaravno kmetijstvo ima resnično prihodnost. Pomembno bo tudi združništvo in socialno podjetništvo. Se bo znala in zmogla Slovenija ob teh dilemah pravilno usmeriti? Bomo znali in zmogli uveljaviti v vsakdanjem življenju na vseh ravneh etično obnašanje in postaviti kakovost življenja pred materialne dobrine? Ob povsem drugačnem obnašanju v zadnjih letih je sedaj čas, da se začnemo o teh dilemah pogovarjati in odgovorno ukrepati.

II. OBČNI ZBOR

1. Ugotovitev prisotnosti
2. Izvolitev organov občnega zbora
3. Sprejem novih članov
4. Poročilo o delu v preteklem letu
5. Ostala poročila
6. Razprava po poročilih
7. Program dela za leto 2013 in 2014 in članarina
8. Razno

Prepričan sem, da vas omenjene dileme zanimajo. Povabite tudi znance! Interesente za sodelovanje v društvu vabim, da izpolnijo prijavnico in bodo že na občnem zboru sprejeti v društvo. Novinci in člani lahko poravnate tudi članarino – 20 EUR.

Na svidenje 25. aprila ob 15. uri na KGZS!

Predsednik ESF.SI, prof. dr. Jože Osterc

Okusi Kamnika – predstavitev kamniške kulinarike

Občina Kamnik leži v osrčju Kamniško-Savinjskih Alp in je zaradi svojih naravnih danosti zelo priljubljena pri izletnikih pa tudi zahtevnejših obiskovalcih planinskega in gorskega sveta, dodatno pa je privlačna tudi zaradi bližine glavnemu mestu. Ima močno kmetijsko zaledje, ki lahko dodatno obogati turistično ponudbo z doma pridelano hrano, ki jo lahko kmetje ponudijo neposredno obiskovalcem ali pa preko ponudbe lokalnih gostiln.



Kamniški Zavod za turizem in šport je v okviru širšega slovenskega projekta Okusiti Osrednjo Slovenijo vzpostavil projekt Okusi Kamnika, ki ponuja dobro tržno priložnost tudi za kamniške kmete. Namen projekta je predstaviti tipične jedi z območja Kamnika in jih s pomočjo lokalnih gostincev ponuditi domačim in tujim obiskovalcem po celotni občini. Seveda je osnova za značilne kamniške jedi lokalno pridelana hrana z okoliških kmetij.

Strokovna komisija je izmed jedi, značilnih za območje Kamnika, v ožji izbor uvrstila: trnič, rušovec, firštov golaž, gamsovo juho, tuhinjsko filo, kamniško gorčico in ženof ter kloštrsko kremšnito. V širšem izboru so še: kamniška kajžerca, rajželj, prekmaš, tuhinjske postrvi, tuhinjski kruh in ocvrt kozliček in/ali jagnje.

»MARJANA CVIRN

Povabilo na 8. državno prvenstvo v ročni košnji

Že 8. državno prvenstvo v ročni košnji je letos sestavljeno iz treh tekmovanj:

- Veliki pokal Gorenjske – 5. maj na Jami pri Kranju, občina Kranj,
 - Veliki pokal Dolenjske – 18. maj v Zburah, občina Šmarješke Toplice,
 - Veliki pokal Primorske – 16. junij na Polici, občina Cerklje ob Kopru.
- Tekmovalke in tekmovalci se bodo pomerili v košnji trave. Pokositi bodo morali parcelo po evropskih tekmovalnih merilih. Komisija bo ocenjevala hitrost košnje ter čistost. Pravila so določena v pravilniku državnega tekmovanja koscev in kosic. Več informacij: pibernik.matej@gmail.com, spletna stran: www.kosci-slovenije.si.

Vljudno vabljeni!

Projekt Kooperativa Dobrote Slovenije

Premična mala kmečka tržnica

Projekt Kooperativa Dobrote Slovenije delovalcev in kupcev zdrave hrane podbujajo k povezovanju pridelovalcev, pre-

delovalcev in kupcev zdrave hrane predvsem na ravni lokalnih skupnosti. Cilj pro-

jekta je približati lokalno pridelano hrano brez rabe kemičnih sredstev za varstvo rastlin potrošnikom po dostopnih cenah, hkrati pa zagotoviti pravično plačilo pridelovalcem.

Ponudba kmetijskih pridelkov in izdelkov je od lanskega decembra bolj dostopna kupcem. Premična mala kmečka tržnica se ob ponedeljkih in četrtnih premika v spodnesavinjskih krajih. V Polzeli pred cvetličarno Mimoza je v jutranjih urah, v Žalcu pred blagovnico Mercatorja (bivša Žana) v dopoldanskih urah ter v Celju v Novi vasi pred pošto oziroma pri Mercatorju od 13. do 14.20 ure. Prisotnost premične tržnice lahko v kratkem pričakujejo tudi v Šaleški dolini, potem pa tudi v Ljubljani. Skupina zanesenjakov in vsi njihovi podporniki obljublajo tovrstne akcije in pobude razširiti po vsej Sloveniji. Več o projektu preberite na spletni strani www.dobroteslovenije.si.

» MAJA KLEMEN COKAN



NAROČNIŠKA AKCIJA TEDNIKA KMEČKI GLAS

Ob jubilejnem letu, 70. obletnici izhajanja tednika Kmečki glas, časopisa slovenskega podeželja, ki je vsako sredo reden obiskovalec vaših domov, pripravljamo nagradno akcijo.

Vsi novi naročniki boste prejeli knjižno darilo Založbe Kmečki glas in majico z logotipom Kmečki glas, po plačilu letne naročnine, ki z 10,77 % popustom znaša 60,32 EUR, za 52 števil. Med prvimi 70 naročniki pa bodo izžrebani trije:

- prvonagrajeni prejme bon za vikend paket za eno osebo v Termah Vivat,
- drugonagrajeni prejme motorno koso Stihl,
- tretjenagrajeni prejme visokotlačni čistilec WAP.

Vendar to še ni vse; sedem izžrebancev bo prejelo polletno naročnino na izbrano revijo:

- Kmetijski oglasnik
 - Revija o konjih
 - Moj mali svet
 - Pet zvezdic
- (ustrezno označite)



70let
Kmečki glas
Vaš pomočnik pri kmetovanju



Naročanje: tel. št. 01/ 473 53 59 / faks: 01/ 473 53 77, e-naslov: majda.kosmac@czd-kmeckiglas.si. Več na www.kmeckiglas.com
Akcija traja do 31. 5. 2013. Izžrebanci bodo objavljeni v prvi junjski številki časopisa, ki izide 5. 6. 2013.

Jagodna strnjenka

Prihaja čas jagod in okusnih jagodnih sladk. Eno takšnih so za bralce Zelene dežele pripravili na Turistični kmetiji Gačnikov hram, Celje. Odlikuje jo enostavna priprava, privlačen videz in sla- sten okus.

Sestavine:

- 5 dl jogurta,
- 5 dl stepene smetane,
- 6 do 8 lističev želatine,
- 12 do 15 dag sladkorja,
- vrečka vaniljevega sladkorja,
- 40 dag na koščke narezanih jagod.

Priprava:

K jogurtu primešamo namočeno, ožeto in nad paro raztopljeno želatino. Dodamo stepeno sladko smetano, med katero smo vtepli sladkor in vaniljev sladkor. Vse skupaj narahlo premešamo. Dodamo jagode. Kremo damo v tanke, z oljem namazane modele za puding ali v pečljate kozarce. V hladilniku naj se hladi vsaj 2 uri, da se dobro strdi. Strnjenko previdno zvrnemo na krožnike in jo ponudimo s poljubnim sadnim prelivom.

Več receptov najdete na spletni strani www.zarazvojpodezelja.si.



Pošljite nam recept in fotografijo domačih jedi

Vabimo vas, da nam pošljete zanimive kuharske recepte in fotografije jedi na e-naslov: pr@kgzs.si. Izbrane bomo objavili na spletni strani www.zarazvojpodezelja.si, avtorje pa nagradili s knjižico receptov Diši, diši iz domače kuhinje.

Nagradna uganka

Začetnice besed dajo geslo. Geslo pošljite do 8. maja na naslov: Kmetijsko gozdarska zbornica Slovenije, uredništvo Zelene dežele, Celovška 135, 1000 Ljubljana, s pripisom **NAGRADNA UGANKA**. Izmed pravih odgovorov bomo izžrebali pet nagrajencev, ki bodo prejeli praktične nagrade. Geslo prejšnje uganke je KUPUJMO DOMAČE.

Za kisanje primerna zelenjadnica	<input type="text"/>	<input type="text"/>	<input type="text"/>	<input type="text"/>	<input type="text"/>	<input type="text"/>	<input type="text"/>	<input type="text"/>	<input type="text"/>
Sladka tekočina v cvetovih, ki jo nabirajo čebele	<input type="text"/>	<input type="text"/>	<input type="text"/>	<input type="text"/>	<input type="text"/>	<input type="text"/>	<input type="text"/>	<input type="text"/>	<input type="text"/>
Kmetijski strokovnjak	<input type="text"/>	<input type="text"/>	<input type="text"/>	<input type="text"/>	<input type="text"/>	<input type="text"/>	<input type="text"/>	<input type="text"/>	<input type="text"/>
Rumenokljuni ptič pevec	<input type="text"/>	<input type="text"/>	<input type="text"/>	<input type="text"/>	<input type="text"/>	<input type="text"/>	<input type="text"/>	<input type="text"/>	<input type="text"/>
Listavec s plodovi v ježicah	<input type="text"/>	<input type="text"/>	<input type="text"/>	<input type="text"/>	<input type="text"/>	<input type="text"/>	<input type="text"/>	<input type="text"/>	<input type="text"/>
Slovenska sorta hmelja	<input type="text"/>	<input type="text"/>	<input type="text"/>	<input type="text"/>	<input type="text"/>	<input type="text"/>	<input type="text"/>	<input type="text"/>	<input type="text"/>
Najbolj plemenita domača žival	<input type="text"/>	<input type="text"/>	<input type="text"/>	<input type="text"/>	<input type="text"/>	<input type="text"/>	<input type="text"/>	<input type="text"/>	<input type="text"/>
Druga najbolj razširjena sadna vrsta pri nas	<input type="text"/>	<input type="text"/>	<input type="text"/>	<input type="text"/>	<input type="text"/>	<input type="text"/>	<input type="text"/>	<input type="text"/>	<input type="text"/>
Zvrst vina iz Vipavske doline	<input type="text"/>	<input type="text"/>	<input type="text"/>	<input type="text"/>	<input type="text"/>	<input type="text"/>	<input type="text"/>	<input type="text"/>	<input type="text"/>
'Postržek' med žiti	<input type="text"/>	<input type="text"/>	<input type="text"/>	<input type="text"/>	<input type="text"/>	<input type="text"/>	<input type="text"/>	<input type="text"/>	<input type="text"/>
Konzervirana trava ali koruza	<input type="text"/>	<input type="text"/>	<input type="text"/>	<input type="text"/>	<input type="text"/>	<input type="text"/>	<input type="text"/>	<input type="text"/>	<input type="text"/>
Brez njega skoraj ni kmetije	<input type="text"/>	<input type="text"/>	<input type="text"/>	<input type="text"/>	<input type="text"/>	<input type="text"/>	<input type="text"/>	<input type="text"/>	<input type="text"/>
Nekoč najbolj razširjena sorta krompirja	<input type="text"/>	<input type="text"/>	<input type="text"/>	<input type="text"/>	<input type="text"/>	<input type="text"/>	<input type="text"/>	<input type="text"/>	<input type="text"/>

Kraji z zanimivimi imeni

Fikšinci – vas z (vsaj) šestimi imeni

Fikšinci so obmejno naselje na zahodu Goriškega, v katerem je do leta 1946 prevladovalo nemško prebivalstvo. Po vojni so takratne oblasti nemško govoreče prebivalstvo izselile in naselile Slovence. Danes je v vasi 62 hišnih številk s približno 190 prebivalci.

Kot piše domačin **Karel Šalomon**, so Fikšince zaznamovali številna trenja na slovensko-nemški narodnostni meji, ki so se mu v drugi polovici 19. stoletja pridružili še narodnostno-ozemeljski apetiti Madžarov v okviru Avstro-Ogrske monarhije.

Prvo evidentirano ime kraja je iz leta 1366, ko se pojavi pod imenom **Fulyifalua**, leta 1499 pa beremo ime **Fwlyncz**. Slabih dvesto let kasneje – 1698 – najdemo Fikšince pod imenom **Fükszlincz**. Po katastru iz leta 1798 ob zemljevidu imenujejo kraj **Fixelsdorf**.

Nadaljnja dogajanja so bila vse do začetka 20. stoletja vezana na razmere v monarhiji, kjer je med nemškim in madžarskim jezikom prihajalo izmenično do prevlade enega nad drugim. Sredi



Fikšinci so skozi zgodovino zamenjali veliko imen.

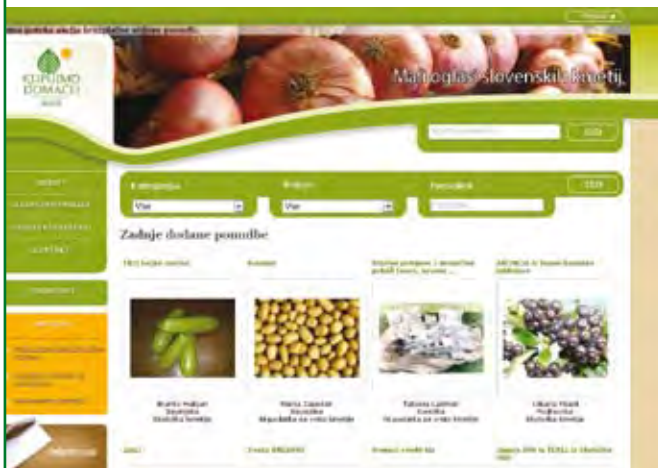
19. stoletja je prišlo do prevlade Madžarov in ob koncu 19. stoletja Madžari kraj preimenujejo v **Kismaria Havas**, ki je bil v veljavi do konca monarhije. Po koncu prve svetovne vojne pa kraj dobi današnje ime **Fikšinci**.

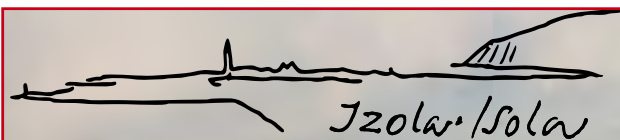
» MARJAN PAPEŽ



www.kupujmodomace.si

Vabimo vas, da se nam pridružite na spletni strani Kupujmo domače in predstavite ponudbo vaše kmetije ter tako s pomočjo neposredne prodaje povečate svoj dohodek na kmetiji. Vse, kar potrebujete, je dostop do spleta in nekaj malega računalniškega znanja, lepa fotografija vaših pridelkov in izdelkov ter deset minut časa. Vaše sodelovanje je namreč brezplačno!





POSEBNA PONUDBA ZA ČLANE KGZS



Fototeka TZ Izola/Jaka Jeraša

HOTEL DELFIN ZDUS



Čas je za sprostitev
Privoščite si oddih v hotelu Delfin v Izoli

Polpenzion na dan	maj 2013
Upokojnenci	41,00
Ostali gostje	46,00

Cene so v EUR in veljajo na osebo v dvoposteljni sobi pri bivanju najmanj 3 noči.

V času prvomajskih šolskih počitnic en otrok do dopolnjenega 12. leta v sobi z dvema odraslima osebama biva brezplačno.

Članom Kmetijsko gozdarske zbornice Slovenije podarimo 10,00 EUR pri bivanju najmanj 3 noči v maju. Popust velja za zgoraj navedeni ceni. Izplačilo v denarju ni možno.

Doplačila na dan: turistična taksa, enoposteljna soba, polni penzion.

HOTEL BELVEDERE



POSEBNA PONUDBA ZA ČLANE KGZS:

Polpenzion na dan na osebo	13.4. – 21.6.
Standard soba	33,00
Komfort soba	33,00
Komfort soba z balkonom	37,00

Min. bivanje: 2 noči

Doplačila: turistična taksa: odrasli: 1,01 EUR
otroci 7-18 let: 0,50 EUR

Doplačila: Termin 26.4.-1.5.: +5,00 EUR/osebo/noč
Enoposteljna soba: +15,00 EUR/noč

Hotelsko naselje se nahaja v objemu krajinskega parka Strunjan na hribu, od koder je prečudovit razgled na tržaški zaliv. Hrana je pripravljena s poudarkom na mediteranski kuhinji. Sobe so sodobno opremljene. Ugodni popusti za otroke. **Prijava na recepciji s časopisom!**