

zelena dežela

Glasilno Kmetijsko gozdarske zbornice Slovenije

št. 68, september 2008



stran

4

*Pogovor - Igor Hrovatič
Naš cilj je zaščita članov*

stran

6

*Tema meseca - Analiza razpisov
Bo prihodnje leto boljše?*

stran

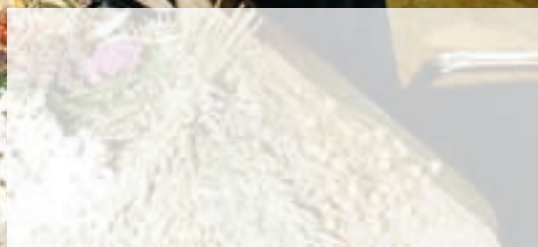
9

*Aktualno - Volitve
Boljši časi za kmetijstvo*

stran

18

*Pravni nasvet
Ureditev meje*





Neha naj se kazati na kmeta kot krivca za podražitve hrane

» CIRIL SMRKO LJ

predsednik

Volitve so prinesle spremembe, saj se bo velika večina poslancev v parlamentu zamenjala. Ali to prinaša tudi novosti v slovenski kmetijski politiki?

Glede na predvolilne obljube se obetajo slovenskemu kmetu veliko boljše časi. Večina strank namreč meni, da morata kmetijstvo in kmet dobiti veliko večji pomen v slovenski družbi. Vendar izkušnje učijo, da se v predvolilnem času pogosto cedita navidezna med in mleko, ko pa je treba uresničiti obljubljeni, pridejo na vrsto izgovori in iskanje »krivcev« na drugi strani.

Že sami predvolilni dvoboji so pokazali, kako politični predstavniki in tudi večina javnosti vidi vlogo kmeta pri nas. Žal je ta podoba dostikrat zelo skrivljena in negativna. Kmetje so največkrat prikazani kot zajedavci državnega proračuna, ki živijo na račun drugih državljanov Slovenije. Da o tem, da so kmetje glavni krivci za visoke cene v trgovinah, niti ne govorimo.

Kaj torej v resnici lahko pričakujemo in želimo od nove oblasti? Predvsem se mora nehati kazati na kmeta kot krivca za podražitve hrane. V preteklosti so mnogi zelo posplošno mislili, da gredo višje cene hrane kar vse na račun kmetov. V javnosti se je ustvaril vtis, da kmetje neupravičeno bogatijo na račun potrošnikov in da si levji delež vse višjih cen odrežejo prav kmetje. Žal je resnica drugačna in razkorak med stroški in doseženo odkupno ceno je vsak dan večji. Še več – z vsako višjo ceno hrane dobi kmet čedalje manj. Malokdo ve, da predstavlja cena pšenice, torej tisto, kar naj bi dobil kmet, le dobrih sedem odstotkov cene kruha v trgovini. Ostalo poberejo drugi vmesni člani od njive do police – mlinarji, predelovalci, peki, trgovci.

Od leta 2000 do letos se je odkupna cena mesa mladega pitanega goveda povečala za približno četrtno, medtem ko je cena govejega mesa brez kosti v trgovini v tem času narasla za skoraj 40 odstotkov. Odkupna cena svinjine je večja za slabih 8 odstotkov, v trgovinah pa je cena narasla za skoraj 18 odstotkov. Pri mleku je ta razlika še veliko bolj očitna. Kmetje so za liter mleka tako dobili v tem času za tri odstotke več, cena mleka na policah pa je bila letos kar za dobrih 43 odstotkov višja. Sicer pa ste lahko to opazili tudi sami tako v trgovinah kot v vaših denarnicah.

In kaj bi šele bilo, če bi lahko kmetje v odkupne cene vsteli tudi vse dvige cen gnojil, energentov in krmil? Cene energentov so samo letos narasle za skoraj 30 odstotkov, cene krmil za dobrih 44 odstotkov in cene gnojil za neverjetnih 74 odstotkov. Na drugi strani so se v drugem četrtletju tega leta v primerjavi s prvim četrtletjem cene živali za zakol povečale le za 4,4 odstotka, medtem ko se je odkupna cena mleka in jajc celo znižala. Upoštevajoč vse te statistične podatke je pravzaprav skoraj nelogično ukvarjati se s kmetijstvom, in če bi povsod obveljala tržna logika, potem bi že mnoge kmetije prenehale s svojim delom. Pa ne! Ne samo zaradi tega, ker smo trmasti in ker je slovenski kmet navajen še hujših razmer. Gre preprosto za to, da želimo ohraniti slovensko kmetijstvo in podeželje, in ker verjamo, da si slovensko kmetijstvo zasluži boljše čase. Zbornica bo pri tem odigrala še pomembnejšo vlogo, kot jo ima sedaj. Zagotovo pa mora nova oblast računati na to, da ji bomo gledali pod prste, ko bo uresničevala predvolilne obljube o večji vlogi kmetijstva v slovenski družbi.

IZ VSEBINE

NOVICE

| | |
|--|---|
| Navezovanje novih stikov | 3 |
| Medenjaki in medeno pecivo | 3 |
| 13. državno prvenstvo v strižnji ovac..... | 3 |

POGOVOR – IGOR HROVATIČ

| | |
|----------------------------------|---|
| Naš cilj je zaščita članov | 4 |
|----------------------------------|---|

TEMA MESECA – ANALIZA RAZPISOV

| | |
|---------------------------------|---|
| Bo prihodnje leto boljše? | 6 |
|---------------------------------|---|

AKTUALNO

| | |
|--|----|
| Boljši časi za kmetijstvo? | 9 |
| Po 46. kmetijsko-živilskem sejmu | 10 |
| Zgled, ki vleče | 12 |

GOZD IN LES

| | |
|--|----|
| Na jesen pričakujemo rast cen lesa | 14 |
|--|----|

DOGAJANJA NA TRGIH

| | |
|-----------------------------------|----|
| Več površin pokritih z žiti | 15 |
|-----------------------------------|----|

DELO ORGANOV KGZS

| | |
|--------------------------------------|----|
| Novi direktor na čelu zbornice | 16 |
|--------------------------------------|----|

NAPOVEDNIK IZOBRAŽEVANJ

| | |
|--------------------------------|----|
| Nova izobraževalna sezona..... | 17 |
|--------------------------------|----|

PRAVNI NASVET

| | |
|---------------------|----|
| Ureditev meje | 18 |
|---------------------|----|

SOCIALNO VARSTVO

| | |
|-------------------------------------|----|
| Starševsko varstvo in pravice | 19 |
|-------------------------------------|----|

ZAVODI

| | |
|--|----|
| Nov katalog bikov | 21 |
| Med trgatvijo podaljšan delovni čas laboratorija | 21 |

MEDNARODNA DEJAVNOST

| | |
|------------------------------|----|
| Prihaja hmelj z vzhoda | 22 |
|------------------------------|----|

ZA SPROSTITEV

| | |
|-----------------------|----|
| Kuharski recept | 23 |
|-----------------------|----|

VABILA

| | |
|-------------------------|----|
| Napovedi dogodkov | 24 |
|-------------------------|----|

Zelena dežela je glasilo Kmetijsko gozdarske zbornice Slovenije, Celovška 135, 1000 Ljubljana, tel.: 01/ 513 66 00, faks: 01/ 513 66 50, e-naslov: zelena.dezela@kgzs.si.

Uredništvo: KGZS, Celovška 135, 1000 Ljubljana, tel.: 01/513 66 40, 01/513 66 78.

Grafično oblikovanje, prelom in izvedba: Kmetijska založba, d.o.o..

Jezikovni pregled: Marjana Cvirn. Tisk: Delo, d. d.

Naklada: 93.000 izvodov. Cena: 0,35 €. Časopis je za člane KGZS brezplačen.

Navezovanje novih stikov

Na kmetijsko-živilskem sejmu v Gornji Radgoni se je konec avgusta predsednik Ciril Smrkolj srečal z Majo Timotijević, državno sekretarko na Ministrstvu za kmetijstvo, gozdarstvo in vodno gospodarstvo Srbije. Na krajšem sestanku je predsednik seznanil državno sekretarko s postopkom ustanovitve in načinom delovanja zbornice, hkrati pa sta se dogovorila za nadaljnje sodelovanje in pomoč pri morebitni ustanovitvi srbske kmetijske zbornice.

V okviru sejma v Gornji Radgoni smo na Kmetijsko gozdarski zbornici Slovenije sprejeli tudi delegacije iz Srbije, Vojvodine in Kosova. Slednji smo predstavili organiziranost in delovanje zbornice ter delo strokovnih služb. Kmetijsko gozdarski zavod Ljubljana jim je razkazal osemenjevalni center Preska, Kmetijsko gozdarski zavod Celje pa jih je peljal v Mlekarno Celeia in na obisk mlečne kmetije.

» URŠKA SENČAR

V SPOMIN

JANEZ GREGORIČ,

UNIV. DIPL. INŽ. AGR. (1947–2008)



V matični knjigi Kmetijskega zavoda Nova Gorica lahko ugotovimo, da se je naš donedavni sodelavec rodil 16. januarja 1947 v Ljubljani in je tam tudi uspešno zaključil študije ter v aprilu 1972 diplomiral na agronomiji in se na zavodu istega leta tudi zaposlil.

Njegova strokovna življenjska pot je bila stalno povezana z dogajanjem in razvojem vinogradništva. Predvsem se je uveljavljal kot do-

ber poznavalec selekcije vinske trte in vzgoje trsnih cepljenk. Delo je zavzeto povezoval z izostrenim občutkom za razvojne novosti v tesnem sodelovanju s strokovnimi institucijami doma in v tujini. Tako se kar samoumevno kaže dejstvo, da je ministrstvo za kmetijstvo prav njemu zaupalo nalogo ustanovitve in vodenja Seleksijskega trsničarskega središča v Vrhpolju pri Vipavi, ki ga je zelo uspešno vodil vse do svoje smrti v začetku julija 2008. Sledil in uvajal je tudi delo klonske selekcije ter skladno z novimi zakonskimi predpisi tudi veliko prispeval k pridelavi in kontroli pridelave certificiranega cepilnega materiala in trsnih cepljenk.

Sodelavci se ga spominjamo kot mirnega in vestnega delavca. V lepih spominih mu ostajamo hvaležni za vse strokovne in razvojne prispevke na vinogradniškem področju ter za njegove zglede delovne odnose.

» SODELAVCI KGZS – ZAVOD NOVA GORICA

Medenjaki in medeno pecivo

V sklopu prireditev »Dobrote iz belokranjskih čebelnjakov« se je v petek, 5. septembra, odvila ena od prvih prireditev. Na poziv Belokranjske čebelarke zveze, KGZS - Kmetijske svetovalne službe in Javnega zavoda Krajinski park Kolpa se je odzvalo 31 kuharic – žena in deklet z belokranjskega podeželja, ki so v ocenjevanje prinesle svoja medena peciva.

Podrobnejših navodil za prvo ocenjevanje medenjakov organizatorji niso podali, zato je bil pristop kuharic različen. Komisija v sestavi: Helena Mrzlikar (predsednica), Janja Bajt Smrekar, Alenka Mežnaršič, Nataša Lilek in edini moški med njimi Stane Plut (čebelar iz Semiča) je prispele vzorce razdelila v dve kategoriji: medenjaki in medena peciva. Medenjake (kot smo jih poznali nekoč) sestavljajo le strogo določene sestavine, izbira dodatkov pri medenih pecivih pa je bolj svobodna. Komisija je ocenjevala: obliko, pečenost in videz površine medenjaka, pri notranjih kriterijih pa je bila pomembna poroznost, tekstura, barva sredice, vonj, okus in mastifikacija.

Komisija je vse prispele vzorce ocenila kot primerne (in okusne), rezultati ocenjevanja pa so bili znani na otvoritvi belokranjske čebelarke učne poti v Žuničih v soboto, 13. septembra, kjer so razglasili zmagovalce.

» KP KOLPA

13. državno prvenstvo v strižnji ovac



Zveza društev rejcev drobnice Slovenije in Revija Drobnica sta v sodelovanju z Društvom rejcev drobnice Šmartno - Litija »Pastirci« in Društvom rejcev drobnice Ljubljana - Sostro v Šmartnem pri Litiji v soboto, 20. septembra, pripravili že 13. državno tekmovanje v strižnji ovac in 6. državno razstavo drobnice. Zbrane je nagovoril v.d. direktorja Kmetijsko gozdarske zbornice Slovenije Igor Hrovatič, ki je obenem tudi odprl tekmovanje.

Naš cilj je zaščita članov

Igor Hrovatič je kot univerzitetni diplomirani inženir agronomije v kmetijskih krogih že dolgo poznan. Na drugi redni sejni sveta Kmetijsko gozdarske zbornice Slovenije (KGZS) je postal vršilec dolžnosti direktorja zborničnega urada. Pred tem je bil vodja Službe za kmetijstvo mestne občine Novo mesto, nekaj let je bil namestnik direktorja Agencije RS za kmetijske trge in razvoj podeželja. Je tudi predsednik Kmečke zveze pri Slovenski ljudski stranki (SLS).

Prevzeli ste krmilo zborničnega sistema, ki ob šestdesetih ljudeh v zborničnem uradu združuje še zelo velik in kompleksen sistem kmetijske svetovalne službe in službe za kontrolo in selekcijo v živinoreji, ki v okviru kmetijsko-gozdarskih zavodov pokrivajo celotno državo. Kateri bodo glavni poudarki pri vodenju tako kompleksnega sistema?

Sistem KGZS je res močno razvejan, saj na eni strani združuje močne strokovne službe, na drugi strani pa mora svoje delovanje »podrediti«
svojim članom. Glede na razprave v zadnjem obdobju, predvsem v zadnjih štirih letih, moramo doseči, da se potrebnost KGZS za slovensko kmetijstvo izkaže v realnosti in ne samo na papirju. K temu pa lahko prispevamo vsi: tako zbornični urad kot kmetijsko-gozdarski zavodi z mrežo zaposlenih po vsej državi.

Nekateri člani KGZS so bili nezadovoljni z dosedanjim vodenjem zbornice in s kvaliteto storitev. Zakaj se pojavljalo to nezadovoljstvo?

Težko je reči, da so bili nezadovoljni samo nekateri člani, če pa so določene politične stranke v koalicijski pogodbi želele zapisati, da bo članstvo v KGZS prostovoljno. Tudi po zadnjih volitvah v organe zbornice se je to še enkrat pokazalo. Prepričan sem, da lahko samo zbornica sama s svojim delovanjem prekine takšna razmišljanja.

Kakšne spremembe načrtujete pri delovanju zborničnega sistema?

Okvir delovanja zborničnega sis-



tema je določen z zakonom, statutom in drugimi predpisi, seveda pa mora biti delovanje usmerjeno v zadovoljstvo članov. Opravičili bomo porabo vsakega evra, ki ga člani prispevajo preko članarin in ostalih prispevkov.

Vzpostavili bomo sistem ugodnosti oz. bonitet za člane na različnih področjih: zastopanje pri zavarovalnicah, naftnih družbah, trgovinah itn. Vse več je pripomb, da strokovne službe, predvsem kmetijska svetovalna služba (KSS), niso dovolj prisotne na kmetijah, da se preveč ukvarjajo z administracijo.

Tudi predpisi in razpisi države so velikokrat neživljenjski in zbornica mora doseči status še močnejšega partnerja v tem procesu.

Povprečna izobrazba lastnikov kmetij je slaba. Kaj lahko zbornica pri tem postori?

Strokovnjaki zbornice izvajajo številna izobraževanja za člane. Ocenjujem, da bi se lahko bolje dopolnjevala formalno izobraževanje, ki ga izvajajo šole in funk-

cionalna izobraževanja, ki jih izvaja zbornica. Na tak način bi se izboljšala izobrazbena struktura tudi tistih kmetov, ki so že zaključili proces formalnega izobraževanja. Šole in zbornica se v tem sistemu ne smejo »gledati«
kot konkurenti, ampak kot partnerji, ki se dopolnjujejo.

Znana je krilatica iz preteklosti, da če se ne boš učil, boš pa kmet. To je bila nekoč zelo pogosta žaljivka, a ta žaljivka že nekaj časa ne vzdrži več, ni je več slišati. Zavedati se je namreč treba, da je odločitev postati kmet njegova prihodnost, od katere bo odvisen kmet in življenje njegove družine.

Vsekakor bi bilo treba v procesu izobraževanja kmete izobraziti tudi v smeri, da bi lahko nekatere naloge, ki jih sedaj zanje izvajajo razne ustanove, opravljali sami. Na primer na področju veterinarskih storitev, označevanja živali ipd. Ob takem pristopu bi na kmetije dobili več znanja, nekatere storitve bi s tem pocenili, ustanove pa zaradi tega tudi ne bi bile ogrožene.

Kako vidite v prihodnje sodelovanje z Zadružno zvezo Slovenije (ZZS)? Kje so stične točke, kje pa bo treba v prihodnje jasneje razmejiti pristojnosti obeh ustanov? Zadružništvo je za slovensko kmetijstvo zelo pomembno. V postopku sprejemanja in tudi po sprejetju skupne kmetijske politike se je poskušalo na različne načine povezati in organizirati kmete za skupen nastop na trgu. Država je v ta namen sprejela celo določene predpise. A se ni prijelo. Zadružni sistem lahko tu naredi največ.

Pomen zadružnega sistema je tudi v tem, da zagotovi pogoje za obstoj primarnega sektorja. Danes smo priča kar velikim vplivom tudi tujega kapitala za prevzem naše živilsko predelovalne industrije. V KGZS pričakujemo, da bo zadružni sistem predvsem pa Zadružna zveza Slovenije angažiral vse svoje sile v smeri močnejšega povezovanja v mlečno predelovalni in mesno predelovalni industriji, predvsem pa, da bo oživila zadružništvo na tistih območjih, kjer zadružni sistem ni vzpostavljen. Na žalost ugotavljamo, da je ta problem zelo velik, predvsem v Prekmurju.

Sicer pa je med zbornico in združnim sistemom že v osnovi zelo jasna razlika, ki ne sme porajati dvomov, ki izhajajo iz vašega vprašanja. To je, da je zbornica institut javnega prava (neprofitna), zadružni sistem pa je institut zasebnega prava (kjer ima kapital svojo vlogo). V zadružnem sistemu je torej potrebno opredeliti vlogo kapitala.

Kako pa v splošnem ocenjujete vlogo države v kmetijstvu?

Stroški pridelave se strmo zvišujejo, zaradi predpisov in birokracije se neposredna plačila zamikajo in upravičenci sredstev ne dobijo takrat, ko jih najbolj potrebujejo. To je gotovo možno spremeniti. Pravzaprav, zakaj bo letos možno izplačevati akontacije neposrednih plačil v tekočem letu, vsa leta nazaj pa to ni bilo mogoče? Izgovori so se nanašali na pravni red EU (plačila n + 2, plačila do 30. junija naslednje leto itn.), postavlja pa se vprašanje, ali je to le predvolilna obljuba ali bi to bila lahko vsakoletna praksa. Potrebujemo sistem, ki bo omogočal »sredstva zdaj«.

Država se v tržni del kmetijstva ne more vključevati, lahko pa z ukrepi kmetijske politike spodbuja, da se na kmetijah prideluje na zdrav, naravi in okolju prijazen način. Veliko lahko prispeva k temu, da javnost spozna, da kmetijstvo potrebujemo in da se pri tem povprek ne obsoja kmeta kot onesnaževalca okolja.

Naša hrana se prideluje na okoljsko dokaj ranljivih območjih in temu je treba prilagoditi pridelavo, ji dati tudi prednost in hkrati izkoristiti prav omejene dejavnike pridelave kot prednosti. Na težave naletimo tudi na zavarovanih območjih, kot so nacionalni parki, a tudi tu bi se dalo s poudarkom, da gre za pridelke s takih območjih, prav zaradi tega iztržiti več, saj so zagotovo veliko kakovostnejši, kot so pridelki iz intenzivne pridelave. Kmetje na teh območjih morajo imeti ustrezno podporo pri vložkih v pridelavo in v gospodarstvo. Imeti morajo tudi podporo pri izobraževanju o pridelavi pod posebnimi pogoji in na koncu tudi pri prodaji teh pridelkov. To niso naloge le kmetijske stroke, ampak tudi države in vse stroke, ki je dala predlog za zaščito določenega območja. Kajti naložbe države v zaščiteni ob-

Ko bo članstvo začutilo, da zbornica dela tudi za vsakega posameznega člana posebej, se bo odnos do nje spremenil tako pri članstvu kot pri širši javnosti. Takrat bo zbornica tudi v praksi, ne le na papirju, imela ustrezno moč v odnosih do države, kmetijske politike in do javnosti nasploh.

močja brez dejavnega življenja v njem predstavljajo za državo mrtve kapital.

Kmete so letos zelo prizadela neurja. Država jim je obljubila pomoč, a mnogim je Agencija za kmetijske trge in razvoj podeželja skoraj sočasno poslala odločbe o vračilu že prejetih sredstev. Kaj menite o tem dejanju v tem trenutku?

Vračila so različna po odločbah, večina vračil pa je predvsem zaradi napak, ki so se zgodile v letih 2004, 2005 in 2006. Te napake imajo sicer lahko več vzrokov, med drugimi tudi način merjenja strmine ali pa način prehoda na GERK-e. Prepričan sem, da kmetje sami niso povzročitelji teh napak, ampak da gre predvsem za sistemske napake. Določene spremembe so se uveljavljale šele potem, ko so kmetje že oddali vloge.

Zadnja dva meseca sta bila za kmete zelo stresna; v Sloveniji skoraj ni bilo območja, ki ne bi bilo deležno naravnih nesreč. Prizadeti niso bili le pridelki in polja, prizadeta so kmetijska gospodarstva v celoti, hiše, objekti, uničena je krma, stroji ... Glede na to, kar je v preteklih mesecih doletelo večino slovenskih kmetov, zdaj gotovo ni pravi čas, da se jih obremeni še s pošiljanjem odločb za vračilo sredstev.

K zadevi je treba pristopiti bolj celovito. Treba bi bilo narediti odlog, vsaj polletni, da se sanacija po neurjih zaključi. V tem času bi se moralo ugotoviti razloge, zakaj je prišlo več kot 10.000 odločb za vračila. Predvsem bi se v tem trenutku morala pokazati življenjskost birokracije. Ta bi morala posamezno kmetijsko

gospodarstvo obravnavati kot celoto. Trenutno pa gleda na posamezno kmetijsko gospodarstvo razpršeno, misleč, ta zavarovalnica mu bo povrnila škodo na njivah, ta na strojih, ta na poslopih itn, a na koncu bo iz vsega skupaj le veliko slabe volje.

Zato v KGZS od Vlade RS zahtevamo, da že izdane odločbe razveljavi, da se ugotovi jo dejanski razlogi za odstopanja, nove odločbe pa izda po zaključeni sanaciji po naravnih nesrečah.

Pravzaprav pa bi lahko razglasila naravno katastrofo. Za odpravljanje posledic lanskimi in letošnjimi naravnimi nesreč bi moral biti sprejet interventni zakon, ki bi bil bolj operativne narave, transparenten in bi prizadetim, ne le na papirju, ponudil pomoč čim prej, če že ne takoj.

Kaj pa je naloga Kmetijsko gozdarske zbornice Slovenije?

KGZS mora doseči, da se vračila premaknejo v obdobje po zaključeni sanaciji in da se to poravna z nekim poračunom, npr. z ukrepi kmetijske politike 2008.

Pa ima KGZS tako moč, da se lahko enakopravno pogaja z vlado?

Zbornica ima moč in dolžnost, da to naredi. Verjamem, da bo zbornica pri tem uspešna.

Kmet v družbi še nima položaja, ki mu pripada. Kje so vzroki, kaj lahko zbornica prispeva k dvigu ugleda?

Odnos javnosti do kmetijstva je zaskrbljujoč. V Avstriji je kmet po pomembnosti takoj za zdravnikom, pri nas pa veliko nižje. Da imata kmet in kmetijstvo v današnji družbi podcenjen polo-

žaj, morda izhaja iz nepravilnega pristopa v fazi vključevanja Slovenije v Evropsko unijo (EU). V tistem obdobju so se verjetno preveč poudarjali finančni učinki, torej, koliko sredstev bo prišlo do kmetij, koliko jih bo prišlo iz proračunskih sredstev ipd. Zaradi tega se je v javnosti razširilo mnenje, da z vstopom v EU pridobijo kmetje – na račun drugih stanov in socialnih slojev v Sloveniji.

Premalo pa se je poudarjalo vloge kmetijstva, ki so za javnost zelo pomembne in se o njih govorijo šele v zadnjem času, ko ljudje spoznavajo, da je pomembna zdrava hrana, varovanje okolja, urejena krajina itn. V pogajanjih in usklajevanjih se je vse to tudi poudarjalo, a je bil finančni vidik skupne kmetijske politike (SKP) glede na vse druge preveč izpostavljen. To je v javnosti povzročilo jezo ali zavist do kmetov in se še do danes ni popravilo.

Je podoben tudi odnos javnosti do zbornice?

Politika vse bolj spoznava, da je kmetijstvo pomemben del gospodarstva in da v družini evropskih držav brez jasne kmetijske politike, ki je tudi ustrezno podprta, nisi enakovreden partner drugim članicam Unije.

Tu zbornica nima dolžnosti samo do svojih članov, ampak do vseh državljanov Slovenije, da nenehno opozarja, da so slovenska hrana, slovenski kmet, kmetijstvo in okolje ključni za kakovost življenja vseh prebivalcev.

Pove naj tudi, da je razvoj kmetijstva z vsemi svojimi vlogami v družbenem interesu, za dobro vsakega posameznega državljana, prebivalca Slovenije. Delovanja države brez kmetijstva v gospodarskem, socialnem in kulturnem smislu si ne moremo zamisliti.

»MARJAN PAPEŽ

Bo prihodnje leto boljše?

Na kmetijsko-živilskem sejmu v Gornji Radgoni sta na dnevu KGZS na posvetu z naslovom Razpisi iz PRP 2007–2013: izidi in načrti svoja mnenja soočila Ministrstvo za kmetijstvo, gozdarstvo in prehrano (MKGP), ki je predstavilo prvo analizo dosedanjih razpisov, ter KGZS, ki je predstavila svoje izkušnje in pričakovanja pri izvajanju ukrepov 1. in 3. osi PRP 2007–2013.

Iz analize prispelih in odobrenih vlog po posameznih ukrepih nedvomno izhaja, da je bil delež odobrenih vlog izjemno visok in bistveno boljši kot v preteklem programskem obdobju 2004-2006. Na razpisu, za katerega je zanimanje največje – posodabljanje kmetijskih gospodarstev (ukrep 121), je bilo od skupaj 1336 prispelih vlog kot neustreznih zavrženih le 65 vlog, za 342 pa je zmanjkalo razpoložljivih sredstev. Na ostalih ukrepih, ki so bili pravočasno zaprti (zaradi porabe sredstev ali zaradi uveljavitve novega zakona o kmetijstvu), je bil izplen še ugodnejši. Kljub določenim pomanjkljivostim, ki so se pojavljale predvsem kot posledica naglice pri pripravi vlog na odprte razpise, gre ob tem vsa pohvala kmetijskim svetovalcem za požrtvovalnost in strokovno pripravljene vloge in poslovne načrte.

KGZS si je pri pripravi PRP 2007–2013 prizadevala za to, da bi bili do sredstev upravičeni tudi manjši kmetje in manjše naložbe, za katere ne bi bil potreben poslovni načrt, pač pa enostavnejša vloga. MKGP je tej pobudi prisluhnilo, a kaj kmalu smo se soočili z dejstvom, da t. i. »enostavne« vloge nikakor niso tako zelo enostavne, ker je potreben izračun določenih kazalnikov in zahtevani številni dokumenti, ki se jim ni mogoče izogniti. Pristop, ki ga je MKGP uveljavil z objavami sektorskih razpisov (zaključen je za hmeljarstvo, odprt je za vrtnarstvo,



Pregled razpisanih in dodeljenih sredstev na 1. osi

| Javni razpis | Datum objave | Razpisana sredstva (€) | Prispele vloge | Positivne odločbe | Dodeljena sredstva (€) |
|--|--------------|------------------------|----------------|-------------------|------------------------|
| 112 - Pomoč mladim prevzemnikom kmetij | 26. 10. 2007 | 10.300.000 | 355 | 322 | 6.760.600 |
| 113 - Zgodnje upokojevanje kmetov | 25. 1. 2008 | 8.160.000 | 28 | 28 | 96.000 |
| 121 - Posodabljanje kmetijskih gospodarstev | 26. 10. 2007 | 20.349.847 | 1336 | 898 | 20.349.847 |
| 121 - Posodabljanje kmetijskih gospodarstev: HMELJ | 28. 3. 2008 | 3.500.000 | 65 | 65 | 3.029.359 |
| 122 - Povečanje gospodarske vrednosti gozdov | 2. 11. 2007 | 7.295.491 | 512 | 336 | 7.295.491 |
| 123 - Dodajanje vrednosti kmetijskim in gozdarskim proizvodom | 7. 12. 2007 | 12.979.059 | 66 | 51 | 7.079.961 |
| 125 - Izboljšanje in razvoj infrastrukture, povezane z razvojem in prilagoditvijo kmetijstva | 25. 1. 2008 | 5.105.704 | 7 | 6 | 1.968.534 |
| 133 - Podpora skupinam proizvajalcev - informiranja in pospeševanja prodaje | 25. 1. 2008 | 1.936.338 | 7 | 7 | 818.135,78 |
| 142 - Podpore za ustanavljanje skupin proizvajalcev | 25. 1. 2008 | 847.185 | 3 | 3 | 57.855,70 |

Vir: Predstavitev Analiza prve generacije javnih razpisov za 1., 3. in 4. os PRP 2007-2013 na posvetu Razpisi iz Programa razvoja podeželja 2007–2013 – izidi in načrti na kmetijsko-živilskem sejmu v Gornji Radgoni 28. avgusta 2008.

Predavatelj: Janja Kokolj Prošek, Ministrstvo za kmetijstvo, gozdarstvo in prehrano

OBJAVLJENI IN ŠE ODPRTI TER NAJAVLJENI RAZPISI PRP 2007–2013,

NA KATERE LAHKO KANDIDIRAJO KMETIJSKA GOSPODARSTVA:

- Posodabljanje kmetijskih gospodarstev za področje vrtnarstva (objavljen 25. julija),
- Obnova in razvoj vasi (objavljen 25. julija),
- Diverzifikacija v nekmetijske dejavnosti (objavljen 12. septembra),
- Podpora ustanavljanju in razvoju mikro podjetij (objavljen 12. septembra),
- Zgodnje upokojevanje kmetov (objavljen 19. septembra),
- Pomoč mladim prevzemnikom kmetij (objavljen 19. septembra),
- Obnova gospodarskih poslopij in drugih zgradb ter objektov namenjenih za kmetijske namene ter trajnih nasadov sadovnjakov, oljčnikov in hmeljišč, ki so bili poškodovani v naravnih nesrečah v letu 2008 (objavljen 19. septembra),
- Dodajanje vrednosti kmetijskim in gozdarskim proizvodom (za nonaneks 1 proizvode objavljen 25. julija, za aneks 1 proizvode objava predvidena oktobra),
- Posodabljanje kmetijskih gospodarstev za namen prašičereje in reje perutnine (objava predvidena oktobra),
- Posodabljanje kmetijskih gospodarstev za namen sadjarstva, vinogradništva in hmeljarstva (objava predvidena oktobra)
- Povečanje gospodarske vrednosti gozdov (oktobra)
- Posodabljanje kmetijskih gospodarstev za druge sektorje oziroma področja – mladi kmetje, govedoreja... (objava predvidena novembra)



napovedan je za sadjarstvo, prašičerejo in perutninarstvo), vsekakor bolje zagotavlja doseganje zastavljenih ciljev (obnova po neurjih, prilagajanje podnebnim spremembam, zadostitev standardom na področju dobrobiti živali ...), KGZS pa se zaveza za to, da bi bili poleg sektorskih tudi v prihodnje objavljeni splošni razpisi, ki bi omogoča-

li kandidiranje širšemu krogu upravičencev.

SPREMINJANJE POGOJEV

Ponovno smo poudarili pomen kontinuitete razpisnih pogojev. Žal tudi v tem programskem obdobju ugotavljamo, da se pogoji iz razpisa v razpis spreminjajo in ne omogočajo načrtovanja naložb na kmetijskih gospodarstvih. Prav tako se še vedno dogaja, da je obravnava vlog dolgotrajna in ne omogoča izpolnjevanja terminskega načrta investiranja. Na posvetu smo ponovno izrazili pogosto izrečeno pobudo naših članov, da bi bile ustrezne vloge, ki so na določenem razpisu izpadle zaradi pomanjkanja sredstev, prednostno obravnavane na naslednjem razpisu. Izrazili smo zahtevo po tem, da se navodila za pripravo vlog, poslovnih načrtov, strategij razvoja in drugi dokumenti pri vseh investicijskih razpisih povsem poenotijo. Prav tako želimo, da se subjektivne ocene pri določanju vstopnega števila točk ukinejo in nadomestijo z objektivno merljivimi ocenami. Zavzemamo se, da bi imeli kmetje možnost kandidiranja na več ukrepov hkrati z eno samo vlogo, sicer imajo težave s komplementarnimi naložbami in fazno gradnjo. Kmet, ki želi na primer investirati v vinogradniško mehanizacijo, vinsko klet in turizem na kmetiji, mora s tremi vloga-

Pregled razpisanih in dodeljenih sredstev na 3. osi

| Javni razpis | Datum objave | Razpisana sredstva (€) | Prispele vloge | Positivne odločbe | Dodeljena sredstva (€) |
|--|--------------|------------------------|----------------|-------------------|------------------------|
| 311 - Diverzifikacija v nekmetijske dejavnosti | 7. 12. 2007 | 11.500.000 | 131 | 83 | 6.676.585 |
| 312 - Podpora ustanavljanju in razvoj mikro podjetij | 7. 3. 2008 | 12.000.000 | 71 | 54 | 5.411.311,24 |
| 322 - Obnova in razvoj vasi | 29. 2. 2008 | 6.000.000 | 32 | 11 | 795.692,87 |
| 323 - Ohranjanje in izboljševanje dediščine | 29. 2. 2008 | 2.846.957 | 14 | 3 | 55.186,27 |

Vir: Predstavitev Analiza prve generacije javnih razpisov za 1., 3. in 4. os PRP 2007-2013 na posvetu Razpisi iz Programa razvoja podeželja 2007–2013 – izidi in načrti na kmetijsko-živilskem sejmu v Gornji Radgoni 28. avgusta 2008.

Predavatelj: Janja Kokalj Prošek, Ministrstvo za kmetijstvo, gozdarstvo in prehrano

mi kandidirati na tri različne ukrepe. Še vedno smo mnenja, da je pri nekaterih razpisih najvišji znesek podpore, ki ga na vlogo in v celotnem programskem obdobju lahko prejme kmetijsko gospodarstvo, previsok. Če bi znesek enega oziroma dveh milijonov evrov znižali, bi lahko zadostili potrebam večjega števila vlagateljev. Kazalo bi razmisliti o tem, da bi pripravili ločen razpis ali pa ločeni liniji znotraj razpisa za fizične in za pravne osebe. Od MKGP pričakujemo več podpornega okolja za pripravo vlog: dostop do obstoječih podatkov ter formiranje novih, razvoj sodobnih orodij informacijske tehnologije in avtomatske izračune kazalnikov upravičenosti do sredstev. Kmetje in kmetijski svetovalci bi potrebovali sprotne informacije na spletnih straneh Agencije RS za kmetijske trge in razvoj podeželja (ARSKTRP) o tem, kako poteka obravnava vlog in

kdaj bo glede na vrstni red vloge predvidoma možno črpati sredstva. Zelo pereča je problematika zadostitve predvidenemu obsegu pridelave, doseženemu prihodku in drugim pogojem ob zaključku naložbe (ob zahtevku) in v naslednjih petih letih. ARSKTRP mora zelo natančno in nedvoumno definirati obveznosti prejemnikov sredstev, da se kot posledica nejasnih zahtev ne bi dogajale kršitve in s tem vračanje sredstev vključno z zamudnimi obrestmi. Ponovno smo se zavzeli za možnost uveljavljanja podpor za nekatere vrste naložb tudi za vlagatelje na območjih mestnih naselij (daljinsko ogrevanje, veterinarske storitve). Tako kot na 3. osi bi tudi na 1. osi kmetom morali dati možnost uveljavljanja podpor za naložbe, ki so že prejele manjši delež javnih sredstev iz drugih virov, do deleža, ki ga PRP 2007–2013 dopušča. Prispevek v naravi, ki ga

kmetje v obliki lastnega dela in sredstev že sedaj lahko uveljavljajo, je potrebno razširiti na čim večje število različnih vrst naložb (doslej je to dobro urejeno na področju naprave trajnih nasadov, mrež proti toči, čebelarstvu).

BREZ SODELOVANJA NE BO ŠLO

In kot vselej pri načrtovanju razpisov poudarjamo potrebo po čim boljšem sodelovanju med ustanovami, med vladnimi in nevladnimi organizacijami ter strokovnjaki z vseh področij, za doseg skupnega cilja: čim boljše izkoristiti razpoložljiva sredstva za prepotrebno posodobitev naših kmetij, prilagoditev standardom, tržnim in podnebnim razmeram ter ostalim izzivom.

»MAG. NEVA PAJNTAR



Preglednica 3. Razpis LEADER

| Javni razpis | Datum objave | Razpisana sredstva (€) | Prispele vloge | Pozitivne odločbe | Dodeljena sredstva (€) |
|--------------|--------------|------------------------|----------------|-------------------|------------------------|
| LEADER | 29. 2. 2008 | 33.760.006 | 14 | 0 | 0,00 |

Vir: Predstavitev Analiza prve generacije javnih razpisov za 1., 3. in 4. os PRP 2007–2013 na posvetu Razpisi iz Programa razvoja podeželja 2007–2013 – izidi in načrti na kmetijsko-živilskem sejmu v Gornji Radgoni 28. avgusta 2008.

Preдавatelj: Janja Kokolj Prošek, Ministrstvo za kmetijstvo, gozdarstvo in prehrano

ZDRUŽENJE EKOLOŠKIH KMETOV
»ZDRAVO ŽIVLJENJE« in
KGZS – ZAVOD LJUBLJANA,
KMETIJSKA SVETOVALNA SLUŽBA

organizirata

3. ZASAVSKI EKOLOŠKI SEJEM

v soboto, 11. 10. 2008,
na prostoru pred
poslovno stavbo
EVJ Elektroprom d.o.o.
v Kisovcu.

Program:

Od 9. do 14. ure:

Prodaja ekoloških pridelkov in izdelkov

Od 10. do 11.30 ure:

Okrogla miza na temo
»Vključevanje ekološko pridelane hrane v javno prehrano«

Ob 12. uri:

Voden ogled po razstavi različnih vrst in sort sadja

Ob 13. uri:

Žrebanje ekoloških nagrad

Spremljajoče prireditve: Delavnica za otroke, razstava različnih vrst in sort sadja, razstava ekoloških pridelkov in izdelkov, razstava starodobnih vozil.

VABLJENI!

PRIREDITEV BO V VSAKEM VREMENU!

Boljši časi za kmetijstvo?

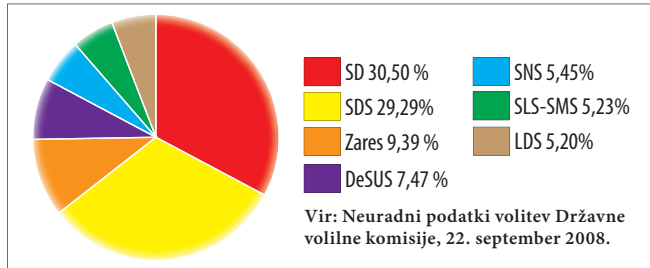
Po napovedih strank se slovenskemu kmetijstvu obetajo boljši časi. Ali bodo predvolilne obljube zdržale tudi po 21. septembru?

Strankam, ki so sodelovale v predvolilnem boju za poslanske sedeže v našem parlamentu, smo zastavili preprosto vprašanje: kaj bi oziroma boste po volitvah storili za slovensko kmetijstvo. Odgovorov sicer nismo dobili od vseh, vendar pa je iz njih razvidno, da stranke (vsaj tiste, ki so odgovorile) razmišljajo tudi o kmetijstvu. Skupna rdeča nit vseh odgovorov je, da mora kmetijstvo dobiti večji pomen v slovenski družbi, morda se razlikujejo le načini, kako to doseči.

Presodite sami. Še tole: objavili smo odgovore samo tistih strank, ki so se po neuradnih rezultatih volitev uvrstile v parlament in bodo krojile našo usodo prihodnja štiri leta (in so seveda poslale odgovore na naše vprašanje).

SD – Socialni demokrati

»Socialni demokrati se zavedamo, da skoraj polovica državljanov in državljanov Slovenije živi na podeželju, zato naš alternativni vladni program več spodbud in sredstev namenja vsem živim na podeželju: kmetom, polkmetom in drugim prebivalcem v urbanih podeželskih središčih. Slovenija potrebuje močno strategijo razvoja podeželja, ki mora smotno uporabiti številne naravne, okoljske in kulturne vrednote slovenskega podeželja. Prav tako moramo prekiniti večletno stagnacijo in v nacionalnem programu razvoja kmetijstva in podeželja predvideti ter določiti količinski obseg kmetijske proizvodnje za posamezne panoge in proizvode po regijah in za državo glede na ekološke, naravne in tehnološke danosti ter glede na prihajajoče podnebne spremembe. Vzpostaviti moramo tako organiziranost, ki



Nove parlamentarne stranke

bo omogočila polno izrabo sredstev za področje kmetijstva, oblikovati sistem konkurenčnih in razvojno usmerjenih kmetijskih gospodarstev ter uveljaviti programe ekološke in konkurenčno gospodarske rabe kmetijskih zemljišč. Predvidevamo dopolnitev zakonskih in tehničnih pravil za povečanje ekološke pridelave hrane, vključno s finančnimi spodbudami za pridelovalce.«

SDS – Slovenska demokratska stranka

»Hrana je poleg energetskih virov vitalna surovina za vsako državo. V SDS imamo pripravljen program ukrepov, s katerim bomo v pogojih globalne konkurence naredili slovensko kmetijsko bolj konkurenčno. Dvig ugleda slovenskih proizvodov je naša pomembna prednostna naloga. Naš cilj je tudi stabilnost in predvidljivost financiranja ukrepov kmetijske politike ter razvijanje dopolnilnih virov dohodka na podeželju. V SDS bomo posebno pozornost namenili izvajanju strategije prilagajanja slovenskega kmetijstva in gozdarstva podnebnim spremembam. Še naprej bomo zagotavljali hitro odzivnost države ob naravnih ujmah ter spodbujali aktivnosti za osveščanje javnosti, kako se najbolje zavarovati pred posledicami podnebnih sprememb.«

DESUS – Demokratična stranka upokoencev Slovenije

»V programu stranke DeSUS je v poglavju o trajnostnem gospodarskem razvoju poseben poudarek prav na kmetijstvu. S tako prioritarno pozornostjo in podporo bomo tudi v naslednjem mandatu dejavno podpirali politiko in ukrepe, ki bodo še naprej zagotovili pospešen razvoj kmetijstva. Osnovni cilj, ki smo si ga zastavili na tem področju, je kar najhitreje doseči sodobno, konkurenčno in kakovostno proizvodnjo hrane za lastno prebivalstvo. Ob tem osnovnem vodilu bomo hkrati podpirali ukrepe in usmeritve, ki bodo varovali zdravo okolje na načelih sonaravne pridelave hrane. Zavedamo se občutljivosti tega področja zaradi izjemne okoljske pestrosti in socialnih danosti, zato bomo s posebnim občutkom sodelovali pri sprejemanju ukrepov na tem področju.«

SLS - Slovenska ljudska stranka in SMS – Stranka mladih Slovenije

»V SLS obravnavamo kmetijstvo kot gospodarsko, socialno, naravovarstveno in razvojno panogo, kot temelj trajnostnega razvoja. Zato se v SLS zavzemamo za ohranjanje obdelanosti kmetijskih zemljišč, poseljenosti in sa-

mooskrbe, za perspektivo mladih v kmetijstvu in pravičnejšo določitev katastrskega dohodka, kar ima vpliv na obdavčitev v kmetijstvu in socialne transferje (otroški dodatki, štipendije, plačila vrtcev ...). Zagovarjamo pravičnejšo porazdelitev prihodkov med primarno kmetijsko proizvodnjo, predelavo in trgovino. Zavzemamo se za kmetijsko-gozdarsko zbornico po meri njenih članov in izvajanje ukrepov kmetijske politike na prijazen in ne birokratski način. Zagovarjamo tudi trajnostni način gospodarjenja v gozdovih. Skupaj s SMS smo kot prednostne naloge določili podpiranje kmetijstva, usmerjenega v pridelavo zdrave hrane in povečevanje subvencij za ekološko kmetijstvo.«

LDS – Liberalna demokracija Slovenije

»V Liberalni demokraciji Slovenije se zavzemamo za usmerjanje razvoja dela kmetijstva v ekološko pridelavo in pospeševanje zaščite kmetijskih pridelkov z eno izmed shem kakovosti (geografska označba, označba porekla, dobrote z naših kmetij). Zavzemamo se za ohranjanje poseljenosti in kmetovanja na podeželju ter s povečano raznovrstnostjo podeželskega gospodarstva zagotavljati ustrezen gospodarski razvoj podeželskega prostora, in sicer predvsem na bolj oddaljenih podeželskih območjih. Zagovarjamo pospeševanje neposredne prodaje s kmetijskega gospodarstva in s tem lokalne samooskrbe. Zavzeli se bomo tudi za pripravo scenarijev prilagoditve slovenskega kmetijstva podnebnim spremembam, za vlaganje v raziskave in tehnološke izboljšave, učinkovitejše spremljanje sprememb in v natančnejše agrometeorološke napovedi.«

»ROBERT PEKLAJ

Po 46. kmetijsko–živilskem sejmu

Kmetijsko gozdarska zbornica Slovenije (KGZS) se je na 46. tradicionalnem kmetijsko–živilskem sejmu (KŽS) vključila v številne strokovne vsebine, s katerimi je pomembno vplivala na celotno sejmsko dogajanje. V organizaciji ali soorganizaciji zborničnih strokovnjakov je potekalo prek 25 strokovnih posvetov, okroglih miz in aktualnih pogovorov. Ključna je bila vloga sektorja za živinorejo pri organizaciji razstav govedu in prašičev, pri večini ocenjevanj izdelkov so strokovno ali organizacijsko sodelovali strokovnjaki KGZS.

Vrhunec zborničnega dogajanja na sejmu je bil v četrtek, ki je po tradiciji dan Kmetijsko gozdarske zbornice Slovenije. Na dan je letos prvič potekalo srečanje KGZS, kjer so se v sproščenem vzdušju srečali novoizvoljeni predstavniki članov, zaposleni v zborničnem sistemu ter številni predstavniki vladnih in nevladnih organizacij v kmetijstvu.

Na srečanju je predsednik KGZS **Ciril Smrkolj** poudaril, da »...smo ekipa ljudi, ki s svojim delom odgovarjamo za pridelavo in zagotavljanje varne in kakovostne hrane,« ter dodal pomen dobrega sodelovanja vseh ustanov v kmetijstvu za dobrobit podeželja. Številne obiskovalce prijetnega srečanja so pozdravi-



Letos smo prvič organizirali srečanje Kmetijsko gozdarske zbornice Slovenije (KGZS), ki je bilo pri udeležencih zelo dobro sprejeto.

Sejem je odprl predsednik države dr. Danilo Türk, ki si je ob ogledu sejma vzel veliko časa za ogled zborničnega razstavnega prostora.

li še direktor Pomurskega sejma **Janez Erjavec**, vinska kraljica **Svetlana Širec**, direktor Direktorata za kmetijstvo **Branko Ravnik**, predsednik Zadrufne zveze Slovenije **Peter Vrisk**, v imenu zaposlenih v zborničnem sistemu pa se je za povabilo na srečanje zahvalil kmetijski svetovalec iz Murske Sobote **Slavko Petovar**. »Veseli me, da je prišlo do takega srečanja, da smo tako kmetijski sve-

tovalci kot zaposleni v službi za kontrolo in selekcijo v živinoreji partner voljenim strukturam KGZS, hkrati pa apeliram na predstavnike vlade, da ob odločitvah, ki se nanašajo na prihodnost javnih služb v kmetijstvu, temeljito pretehtajo odločitve.«

»MARJAN PAPEŽ



V množici strokovnih dogodkov v (so)organizaciji Kmetijsko gozdarske zbornice Slovenije (KGZS) je bila tudi Analiza prve generacije razpisov za 1., 3. in 4. os Programa razvoja podeželja (PRP) 2007–2013. Strokovnjaki zbornice, Ministrstva RS za kmetijstvo, gozdarstvo in prehrano (MKGP) ter drugi sodelujoči v razpravi so bili podobnega mnenja: pri razpisih je v primerjavi s prejšnjimi precej pozitivnih sprememb, kar lajša pripravo vlog, da pa je še marsikaj treba narediti prijaznejše kmetom in svetovalcem pri pripravi vlog.



Na razstavnem prostoru KGZS se je predstavilo štirinajst nevladnih organizacij s področja kmetijstva in podeželja. Pomemben del vsebin so prispevali Kmetijsko gozdarski zavodi, ki so predstavili lastno dejavnost, svetovanje, za popestritev pa so zagotovili prisotnost kmetij z različnimi dejavnostmi in etnološko obarvanim kulturnim programom.



Strokovne vsebine smo predstavili tudi na razstavnem prostoru KGZS, kjer smo organizirali pet aktualnih pogovorov. Še posebej je bil prepričljiv pogovor o varnem delu v gozdarstvu, ki smo ga dopolnili s praktičnim prikazom varnega dela v gozdu, ki so ga predstavili strokovnjaki Srednje gozdarske in lesarske šole Postojna.



V okviru sejma je pomembno sodelovanje med KGZS in Zvezo slovenske podeželske mladine. Sodelovali smo tako na strokovnem kot družabno-tekmovalnem področju. Med drugim smo soorganizirali državno tekmovanje mladih v košnji, mladim pa smo omogočili tudi predstavitev na razstavnem prostoru KGZS v hali B.

Eden najpomembnejših dogodkov v okviru sejma so podelitve zvoncev rejcem za razstavljenе živali. Letos je bila razstava govedu posvečena pasmam za prirajo mleka oz. kombiniranim pasmam. Med njimi je pri lisasti pasmi v kategoriji prvesnic prejela zvonec krava Mona rejke Silve Hribar iz Volčjega potoka. Zvonec sta podelila in pripela podpredsednik KGZS Marjan Golavšek in mlečna kraljica Zelene doline Stanka Kotnik.



Zgled, ki vleče

Letos je potekalo že trinajsto ocenjevanje kmetij v akciji S kmetije za vas, ki jo organizirata Kmetijsko gozdarska zbornica Slovenije in Časopisno-založniška družba Kmečki glas.

V okviru 46. mednarodnega kmetijsko-živilskega sejma je 26. avgusta v Gornji Radgoni potekala podelitev priznanj najboljšim kmetijam, ki so sodelovale v akciji S kmetije za vas 2008. Akcijo s trinajstletno tradicijo organizirata Kmetijsko gozdarska zbornica Slovenije in časopisno-založniška družba Kmečki glas z željo spodbuditi kmetije k boljši in uspešnejši prodaji pridelkov ter izdelkov.

Člani ocenjevalne komisije: **Milena Kulovec, Barbara**

Remec, dr. Vladimir Korošec, Stane Leskovar in Mateja Zajc poudarjajo, da sodelujoče kmetije dokazujejo, da za uspeh pri trženju in pridobivanju dohodka ni pomembna le velikost kmetije, temveč kakovostni izdelki, ponujeni na izviren način. Prav tako je zelo pomemben odnos do dela, saj izdelki izžarevajo energijo izdelovalca.

Komisija je ocenjevala označenost dostopa do kmetije, urejenost kmetije in njene okolice, prodajni prostor, tržne poti, ši-

rino ponudbe, izvirnost in kakovost proizvodov, degustacijski prostor, celostno podobo kmetije, embalažo, promocijske aktivnosti in druge oblike pospeševanja prodaje ter prijaznost ponudnika.

Predsednik Kmetijsko gozdarske zbornice Slovenije **Ciril Smrkolj** in direktor založbe Kmečki glas **Peter Zadel** sta v družbi vinske kraljice **Svetlane Širec** podelila nagrade letošnjim zmagovalcem. Prvo nagrado je prejela **Kmetija Pr'**

Turk, drugo **Kmetija Pribožič** in tretjo **Kmetija Bedračevih**. Nagrado za ohranjanje kulturne dediščine podeželja je prejela **Kmetija Dvornik**, nagrado za podjetnost na kmetiji pa **Kmetija Matic**.

Vse sodelujoče kmetije so predstavljene v posebni brošuri, ki jo je ob tej priložnosti izdala Kmetijsko gozdarska zbornica Slovenije.

»MILENA KULOVEC

1. mesto

KMETIJA PR' TURK

IVO POTOČNIK,
ROVTE 8, 4244 PODNART

WWW.KMETIJA-TURK.SI

V slikoviti pokrajini pod Jamnikom v vasi Rovte stoji kmetija Turk, ki se že tradicionalno ukvarja s sadjarstvom in žganjekuho. Zadnjih petnajst let se poleg sadjarstva intenzivneje ukvarjajo s predelavo sadja in bogatjenjem izdelkov s številnimi zelišči, ki jih gojijo doma ali nabirajo v neokrnjeni naravi. Pod blagovno znamko Turk prodajajo žganje, zeliščna žganja, zeliščne in sadne likerje, bistri jabolčni sok, mošt, jabolčni in zeliščne kise, suho sadje, v manjših količinah pa tudi marmelade ter želeje. Izdelke polnijo v darilno embalažo različnih oblik, namenjenih za različne priložnosti. Večino izdelkov prodajo doma, kjer imajo urejen prodajno-razstavnin in degustacijski prostor.

2. mesto

KMETIJA PRIBOŽIČ

MIHAEL IN MAŠA PRIBOŽIČ,
DECNO SELO 25, 8253 ARTIČE

WWW.KMETIJAPRIBOZIC.SI

V Posavju, na robu Panonske nižine, na začetku Bizeljsko-Sremiškega vinorodnega okoliša leži prašičerejska kmetija Pribožič. Letno zredijo približno tisoč prašičev. Krmo za prašiče pridelajo doma, dokupijo le 10 odstotkov soje.

Urejene imajo prostore za predelavo, ki jih postopoma dopolnjujejo. Predelujejo le doma vzrejene prašiče. Njihovi izdelki so narejeni po tradicionalnih postopkih z naravnimi začimbami.

Obdelujejo tudi vinograd in nudijo odprta vina beli pinot, laški rizling in zvrstna vina rumeni plavec, žametna črnina ter modra frankinja.

Izdelke prodajajo na domu in na ljubljanski tržnici. Redno sodelujejo na prireditvi Kmetijsko gozdarske zbornice Slovenije Podeželje v mestu.

3. mesto

KMETIJA BEDRAČEVIH

MILICA BEDRAČ,
SLATINA 55, 2282 CIRKULANE
WWW.KMECKISIRI.COM/INDEX.HTML

Kmetija Bedračevih leži v osrčju Haloz v Slatini pri Cirkulanah. Glavni dejavnosti kmetije sta kozjereja in predelava kozjega mleka. Na kmetiji imajo 64 koz, urejen prostor za predelavo mleka in zorilnico za sire. Proizvajajo skuto, namaze z zelišči, različne skutne rulade, sveži sir in poltrde sire z različnimi dodatki. Lično opremljene izdelke prodajajo pod imenom Sirko.

Večino izdelkov prodajo doma, kjer imajo majhno trgovino. Z izdelki vsako leto sodelujejo na prireditvi Dobrote slovenskih kmetij na Ptuj, kjer prejemajo najvišja priznanja.

Priznanje za ohranjanje dediščine podeželja

KMETIJA DVORNIK

DAMIJAN SMOLAK,
ŠENTANEL 24, 2391 PREVALJE

Kmetija Dvornik leži na sončnem pobočju Šentanela na 735 metrih nadmorske višine.

Osnovna kmetijska dejavnost je živinoreja – reja krav dojilj. Od leta 2002 imajo registrirano dopolnilno dejavnost predelava sadja. V stari hiši je urejen prostor za predelavo sadja in priročen prodajni prostor, kjer se kupec lahko seznanj s širokim izborom izdelkov ter številnimi priznanji, ki so jih prejeli na različnih ocenjevanjih. Na kmetiji za degustacijo in prodajo nudijo sok, mošt, bezgovo, medeno in češnjevo žganje ter različne likerje.

Zanimivost kmetije je urejen kmečki muzej.

Priznanje za podjetnost na kmetiji

KMETIJA MATIC

DANILO JEZERŠEK,
HOTAVLJE 3, 4224 GORENJA VAS
WWW.KMETIJA-MATIC.COM

Domačija Jezerškovihi stoji v Hotavljah že od leta 1825. Glavna dejavnost kmetije je živinoreja. Leta 1996 so se začeli ukvarjati s predelavo sadja, kar je postalo glavna dopolnilna dejavnost. V sodobnem predelovalnem obratu sadje predelujejo v jabolčni, hruškov in mešani sadni sok, mošt, kis, naravna žganja ter likerje. Pomembno mesto v prodajnem izboru ima suho sadje. Izdelke shranjujejo v lični in praktični embalaži.

Kmetija daje velik poudarek promociji svojih izdelkov. Njihove izdelke najdete na trgovskih policah, v gostinskih lokalih in na turističnih kmetijah po Sloveniji pod blagovno znamko Matic, prodajno mrežo pa širijo tudi v sosednji Italijo.



Kmetijsko gozdarska zbornica Slovenije in Kmečki glas sta že trinajstič podelila priznanja kmetijam v akciji S kmetije za vas.



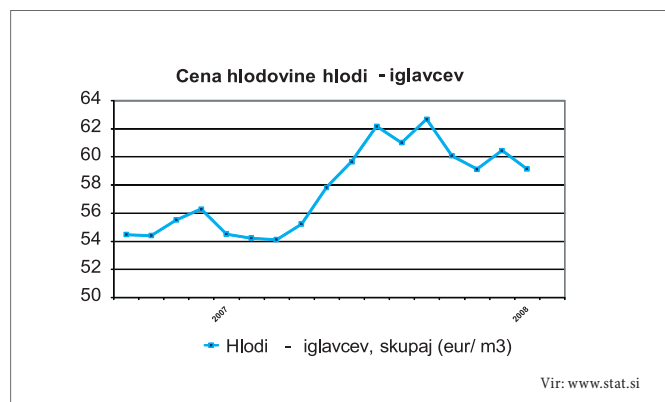
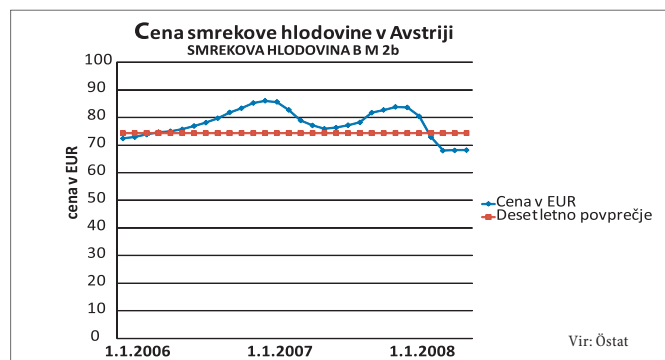
Obiskovalci sejma so lahko poskusili in kupili izdelke s kmetij, ki so sodelovale v akciji S kmetije za vas.

Na jesen pričakujemo rast cen lesa

V Evropi se je rast gospodarstva umirila, temu pa sledi tudi manjše povpraševanje po lesu. Kljub dokaj neugodnim kazalcem pa cena lesa v Sloveniji v splošnem ne pada.

To poletje so slovenske gozdove prizadeli dokaj obsežni ve-

trolomi. Za prizadete kmete je škoda, ki je nastala zaradi velikega deleža scejpljenega lesa, ogromna. K sreči zaradi dokaj velikega povpraševanja po svežem lesu cene v regiji niso občutno padle. Na cene lesa ima vedno večji vpliv povpraševanje



Kljub neurjem cena lesa ni občutno padla, saj je povpraševanje dokaj veliko.

VARNO DELO V GOZDARSTVU

Gozdarstvo je eden izmed najbolj nevarnih poklicev. Letno se v slovenskih gozdovih smrtno poškoduje povprečno nad deset ljudi. Največji delež poškodb je med slabo usposobljenimi delavci med podiranjem, sproščanjem drevja in polno vožnjo traktorja.

V gozd premišljeno in z znanjem

Znanje je zagotovilo za varno delo, saj se z znanjem o varnem delu, pridobljenim na tečajih, lahko izognemo poškodbam pri delu. Izobraževanja v gozdarstvu organizira Zavod za gozdove Slovenije v sodelovanju s Srednjo gozdarsko in lesarsko šolo Postojna. Analize kažejo, da se z usposobljenostjo ter osveščenostjo delavcev nevarnost za nesreče pri delu bistveno zmanjša.

Aktualni pogovor v Gornji Radgoni

V okviru strokovnih aktivnosti je na razstavnem prostoru Kmetijsko gozdarske zbornice Slovenije v nedeljo, 24. avgusta, potekal pogovor na temo Varo delo v gozdarstvu. Direktor zavoda za gozdove Jošt Jakša, dr. Mirko Medved z Gozdarskega inštituta Slovenije ter prof. Marjan Vadnu s Srednje gozdarske in lesarske šole Postojna so spregovorili o gozdarskih delih, pomenu osveščanja ter domačih in tujih izkušnjah. Kmetijsko gozdarska zbornica Slovenije si bo skupaj z ostalimi inštitucijami v gozdarstvu (Zavod za gozdove Slovenije, Gozdarski inštitut Slovenije, Srednja gozdarska in lesarska šola Postojna) še naprej prizadevala osveščati in izobraževati ljudi za čim bolj varno delo z manjšim številom nesreč.

avstrijskih kupcev. Tamkajšnje žage so preko poletja večinoma že predelale les, ki je bil posekan po neurjih to zimo. Zaradi nižjih cen v Avstriji kmetje trenutno ne sekajo in počasi se že kaže povečano povpraševanje po svežem lesu. Cena smrekovine B2b je v Avstriji povprečno pod 70 evri. Cene hlodovine ob meji so se za enako kakovost približale avstrijskim.

Po podatkih Statističnega urada RS je cena hlodovine

iglavcev v začetku poletja nekoliko padla. Zaradi neenotne klasifikacije hlodovine v Sloveniji je vsa hlodovina združena. Podrobnejša delitev ter direktna primerjava cen z avstrijskimi tako nista možni. Na SURS smo naslovili prošnjo za podrobnejše zbiranje cen, z ločeno smrekovo, kar bi se lahko začelo z začetkom naslednjega leta.

»MIHA KOPRIVNIKAR

Več površin pokritih z žiti

V letu 2008 so več površin proizvajalci namenili žitom, manj pa oljni ogrščici, sladkorni pesi in krmnim stročnicam.

Zaradi sprememb na trgu z žiti – zaradi visokih cen žit konec leta 2007 in v začetku leta 2008 – je bilo letos v primerjavi z letom 2007 za 5,7 % več površin pokritih z žiti, in sicer 60 milijonov hektarov. Pričakovani pridelek znaša 301 milijonov ton, kar je za 16 % več kot lani. Višji pridelek je po eni strani posledica večjih površin pokritih z žiti, po drugi strani pa boljše letine, saj so bile letos ugodne vremenske razmere v številnih državah pridelovalkah žit.

Za 5,4 % več je bilo posejane navadne pšenice, tako je bilo z navadno pšenico posejanih 23,1 milijona hektarov. Francija je imela letos posejanih 5 milijonov hektarov površin, kar je za 5,3 % več kot lani, druga največja proizvajalka pšenice v Evropski uniji, Nemčija, je imela letos pod navadno pšenico 3,2 milijona hektarov (za 7,3 % več kot lani), Romunija 2,2 milijona hektarov (za 12 % več kot lani), prav tako je bilo v Veliki Britaniji za 12 % več površin posejanih z navadno pšenico, in sicer 2 milijona hektarov. Pridelek navadne pšenice v Evropski uniji naj bi po napovedih dosegel 130,5 milijona ton, kar je za 16,5 % več kot lani.

Več bo tudi koruze za zrnje. Letos je bilo posejanih 8,9 milijona hektarov (10 % več kot lani). Romunija, tretja največja proizvajalka koruze za zrnje, ima letos največ površin pod koruzo, in sicer 2,7 milijona hektarov. Skupni pridelek v Evropski uniji naj bi dosegel 60 milijonov ton, kar je za 18 % več kot lani.

Tudi pri nas večja letina žit

Tudi v Sloveniji je letina žit po zbranih podatkih iz sredine avgusta večja kot lani. Podatki Statističnega urada Slovenije kažejo, da je letošnja letina opazovanih strnih žit približno za 4 % manjša, kot je bila napovedana po ocenah v juliju, predvsem zaradi neurij s točo in vetrom, vendar še vedno precej večja od lanske. Glede na zbrane podatke so namreč pridelovalci teh žit pospravili skupno za skoraj tretjino (29,7 %) več pšenice in pira, za 30,1 % več ječmena in za 7,8 % več tritikale kot lani. Napovedani večji skupni pridelek žit v primerjavi z lanskim je posledica tako večjih površin, namenjenih tem kulturam, kot tudi boljše letine.

Ponovna uvedba uvoznih dajatev?

Evropska Komisija ne namerava ponovno uvesti uvoznih dajatev za tuja žita, kljub temu, da je napovedana bogata žetev. V juniju je podaljšala ukinitve uvoznih dajatev za žita tudi za tržno leto 2008/2009. Po napovedih Joint Research Centre (notranje znanstvene inštitucije Evropske Komisije) iz prvega tedna avgusta bo letošnji pridelek žit za 43 milijonov ton višji kot lani. Toliko višja domača proizvodnja bo že sama po sebi znižala cene žit, zato je bil Komisiji podan predlog, da bi ponovno uvedla uvozne dajatve, ki so bile ukinjene z namenom nižanja cen hrane. Komisija meni, da bodo cene kljub visokim pridelkom ostale visoke zaradi nizkih blagovnih rezerv. Če se bodo napovedi letošnjih pridelkov izkazale za točne, bo verjetno

sprožena zahteva, da Komisija ponovno predlaga uvedbo uvoznih dajatev in s tem zaščiti domači trg.

»TONČKA JESENKO

CENE KORUZE

Stroški pridelave (EUR/ha) in cena koruze za zrnje (EUR/kg)

| | Avgust 2007 | Avgust 2008 | Rast ali padec cen v %, Avgust 2008/2007 |
|----------------------------------|-------------|-------------|--|
| Koruzo za zrnje | | | |
| Blagovna borza Budimpešta | | | |
| September 2008 | | | 114 Eur/t |
| Stroški blaga in storitev (€/ha) | 1.277,24 | 1.873,87 | +47 |
| od tega stroški gnojil (€/ha) | 300,76 | 825,76 | +175 |
| Prodajna cena (€/t) | 207 | 150* | -28* |
| Silažna koruzo | | | |
| Stroški blaga in storitev (€/ha) | 1.080,02 | 1.689,09 | +56 |
| LC/kg, v € | 0,028 | 0,042 | +48 |
| Silirano koruzno zrnje | | | |
| Stroški blaga in storitev (€/ha) | 907,83 | 1.501,45 | +65 |
| LC/kg, v € | 0,085 | 0,145 | +70 |

Vir: Modelne kalkulacije Kmetijskega inštituta Slovenije www.kis.si, AKTRP.

(*september 2008)

Cena koruze za zrnje pada že od konca aprila (17. teden), ko je še znašala 242,07 evra/t, torej je trenutno za 38 % nižja od takratne. Iz analitične kalkulacije Kmetijskega inštituta za avgust 2008 izhaja, da znaša lastna cena, torej stroški pridelave na tono koruze 227 evra ali 52 % več kot znaša trenutna odkupna cena (150 EUR za tono).

ODKUPNE CENE GROZDJA

Informativne odkupne cene v nekaterih državah

Avstrija:

| Sorta | KL stop. | Cena (EUR/kg) |
|------------------------|----------|---------------|
| Chardonnay, beli pinot | 16 | 0,83 |
| | 18 | 1,12 |
| Laški rizling | 16 | 0,88 |
| | 18 | 1,01 |
| Rulandec, sivi pinot | 16 | 1,05 |
| | 18 | 1,33 |
| Traminec | 18 | 1,00 |
| | 16 | 1,33 |
| | 20 | 1,50 |

Hrvaška:

0,57 do 0,86 EUR/kg

Madžarska:

0,20 do 0,25 EUR/kg (srednje pozne sorte)

Slovenija:

- rdeče grozdje: 0,55 do 0,70 EUR/kg

- belo grozdje: 0,35 do 0,60 EUR/kg

Napoved cen za letošnje leto:

- Primorska: okrog 30 % nižje cene kot lani
- Posavje: nekoliko nižja odkupna cena kot lani

Cene na osnovi kalkulacije KIS-a (avgust 2008)

Primorska: 0,67 EUR/kg
Podravje: 0,96 EUR/kg

Vir: Kmetijsko svetovalna služba pri KGZS

CENE SEMENSKÉ PŠENICE

Madžarska: 414 EUR/t
Hrvaška: 380 EUR/t
Italija: 480-500 EUR/t
Velika Britanija: 431-456 EUR/t

Cena v Sloveniji bo predvidoma od 530 do 550 EUR/t.

Vir: Kmetijsko svetovalna služba pri KGZS

Novi direktor na čelu zbornice

Člani upravnega odbora in sveta Kmetijsko gozdarske zbornice Slovenije so razpravljali o vračilu sredstev za izvajanje ukrepov in o novem v.d. direktorja KGZS. To je postal Igor Hrovatič.

Na drugi seji upravnega odbora (UO) Kmetijsko gozdarske zbornice Slovenije (KGZS), ki je bila v začetku septembra v prostorih Kmetijsko gozdarske zbornice Slovenije v Ljubljani, so se člani upravnega odbora KGZS seznanili s potekom izdajanja odločb za vračilo sredstev za izvajanje sledenja kmetijsko okoljskih ukrepov (SKOP) in ukrepa za območja z omejenimi dejavniki (OMD) za leta 2004–2006. Po podatkih Agencije RS za kmetijske trge in razvoj podeželja (Agencija) naj bi izdali več kot 7.500 odločb, kmetje pa bi morali vrniti več kot 4,5 milijona evrov. Člani UO so opozorili, da za večino napak zagotovo niso krivi kmetje, temveč je težava v tem, da so se spreminjali predpisi in pogoji tudi po vstopu v ukrep. Do razhajanj prihaja, ker se za nadzor podatkov sedaj uporablja drugačen sistem kot leta 2004, ko so se zajemali podatki o zemljiščih. Upravni odbor KGZS zato od Agencije zahteva, da prekliče odločbe kmetom v tistih primerih, kjer je vzrok za vračilo sredstev kasnejša sprememba predpisov oziroma pogojev za izvajanje ukrepov. Tistim kmetom, ki bodo morali zaradi lastnih napak vračati sredstva, pa naj Agencija ta znesek odšteje od prihodnjih plačil ali pa omogoči obročno plačilo.

Težave s koruznim hroščem

Upravni odbor KGZS je obravnaval tudi vse večje težave, ki jih imajo kmetje zaradi izvajanja ukrepov za zadrževanje ko-



Članom sveta KGZS se je predstavil novi vršilec dolžnosti direktorja Igor Hrovatič.

ruznega hrošča. Upravni odbor je zato od Ministrstva za kmetijstvo, gozdarstvo in prehrano zahteval, da pripravi zakonsko podlago za izplačilo sredstev zaradi zmanjšane gospodarnosti pridelave na kmetijah na zadrževalnih in napadenih območjih s koruznim hroščem. Prav tako naj ministrstvo prekliče odredbo o prepovedi prometa in uporabe določenih fitofarmaceutskih sredstev in s tem dovoli uporabo tretiranega semena koruze s sredstvi Poncho FS600 rdeč, Cruiser 350FS in Gaucho FS350, saj so analize pokazale, da omenjena sredstva niso bila vzrok za pomor čebel. Vsem tistim kmetijam, ki so zaradi letošnjih neurij izgubile celoten pridelek koruze, pa naj se dovoli v naslednjem letu ponovno sejanje koruze kljub zahtevam kolobarja.

Nepotrjeni rejski programi

Izvajalci javnih služb strokovnih nalog v živinoreji imajo težave pri izvajanju svojih nalog, saj programi za izvedbo skupnega temeljnega rejskega programa (STRP) še vedno niso sprejeti. Ker člani UO ne poznajo razlogov za nerazumljivo odlašanje pri sprejemu STRP, zahtevajo od Ministrstva za kmetijstvo, gozdarstvo in prehrano takojšnjo potrditev programov, da bi se s tem zagotovilo nemoteno financiranje javne službe.

Imenovan novi vršilec dolžnosti direktorja

Svet Kmetijsko gozdarske zbornice Slovenije je 12. septembra na drugi seji sprejel sklep, s katerim je razrešil dosedanjo direktorico Kmetijsko gozdarske zbornice Slovenije Natašo Belingar ter za vršilca dolžnosti

direktorja KGZS za dobo največ enega leta imenoval Igorja Hrovatiča, dosedanjega vodjo Službe za kmetijstvo mestne občine Novo mesto.

Upravni odbor KGZS je na seji 8. avgusta predlagal svetu KGZS, ki je pristojen organ za imenovanje in razreševanje direktorja, razrešitev dosedanje direktorice Nataše Belingar, saj je upravni odbor ugotovil, da direktorica in vodstvo zbornice ne delijo enakega pogleda na prihodnje delovanje in razvoj Kmetijsko gozdarske zbornice Slovenije.

Sicer pa je svet KGZS obravnaval tudi poročilo o škodi, ki so jo povzročila nedavna neurja, in razpravjal o finančnem načrtu Kmetijsko gozdarske zbornice Slovenije za letošnje leto.

»ROBERT PEKLAJ

Nova izobraževalna sezona

S 1. septembrom 2008 se je za vključene v ukrepe kmetijsko okoljskega programa začela nova izobraževalna sezona. Na podlagi veljavne zakonodaje vas ponovno opozarjamo, da morate tisti, ki ste vključeni v Kmetijsko okoljski program (KOP), tudi v tej iz-

obraževalni sezoni (od 1. 9. 2008 do 31. 8. 2009) opraviti najmanj 4-urno izobraževanje (predavanje ali prikaz/prireditve/ekskurzijo). Za tiste, ki ste ostali v Slovenskem kmetijsko okoljskem programu (SKOP), pa še vedno veljajo isti pogoji kot v preteklem programskem

obdobju, kar pomeni, da morate imeti v času od 26. 2. 2004 do 31. 8. 2009 opravljenih naslednje številno ur izobraževanja – predavanj:

- upravičenci, ki ste se v ukrepe SKOP vključili v letu 2005, morate imeti opravljen izobraževalni program v skupnem obsegu najmanj 15 ur,
- upravičenci, ki ste se v ukrepe SKOP vključili v letu 2006, morate imeti opravljen izobraževalni program v skupnem obsegu najmanj 11 ur.

Dodatno se morate vsi tisti, ki ste ostali v SKOP, v petletnem obdobju izvajanja ukrepov obvezno udeležiti tudi vsaj enega prikaza/prireditve/ekskurzije, ki se upošteva kot samostojna obveznost, dodatno k udeležbi na predavanjih. Na to naj bodo še posebej pozorni vlagatelji, ki so se v ukrep SKOP vključili v letu 2005 in se jim v letu 2009 izteče petletna obveznost.

» DR. JERNEJ DEMŠAR

Kmetijsko gozdarski zavod Kranj

Dodatne informacije dobite na telefonu: 04 280 46 32.

| Datum | Naslov | Vrsta | lokacija | Ura |
|----------------------|-------------------------|----------------------|------------------------|-------|
| 8. 10.–10. 10. 2008 | Tečaj za uporabnike FFS | Ne velja za SKOP/KOP | Rožna dolina 50, Lesce | 15.00 |
| 20. 10.–22. 10. 2008 | Tečaj za uporabnike FFS | Ne velja za SKOP/KOP | Rožna dolina 50, Lesce | 15.00 |

Kmetijsko gozdarski zavod Ljubljana

*Ekskurzija je organizirana v sodelovanju KGZ Ljubljana z občinami Grosuplje, Ivančna Gorica, Dobropole, Dobrova, Borovnica in Lukovica.

Dodatne informacije dobite na telefonu: 01 51 30 718.

| Datum | Naslov | Vrsta | lokacija | Ura |
|-------------|-------------------------------|----------------------|---|--|
| 3. 10. 2008 | Ekskurzija za ekološke kmete* | Ne velja za SKOP/KOP | Ekološka gorska vasica Čadrg na Tolmnskem | Odhod avtobusa ob 8.00 izpred trgovskega centra LECLERC na Viču. |

Dodatne informacije dobite na telefonu 01 513 07 23 ali pri lokalnih kmetijskih svetovalcih

| Datum | Naslov | Vrsta | lokacija | Ura |
|---------------|---------------------------------|-----------------|----------------------------|---------------|
| 7.10. – 9.10. | Začetni tečaj za uporabnike FFS | Ni za SKOP, KOP | Ribnica – gostilna Mihelič | 9 - 14 |
| 10.10. | DAN KROMPIRJA | SKOP/KOP | Komenda, Dom kulture | 9.30 |
| 21.10.-23.10. | Začetni tečaj za uporabnike FFS | Ni za SKOP, KOP | Dobropole – Videm 35 | 14.30 – 19.30 |
| 27.10.-29.10. | Začetni tečaj za uporabnike FFS | Ni za SKOP, KOP | Litija | 14.30.-19.30 |
| 4.11 – 6.11 | Začetni tečaj za uporabnike FFS | Ni za SKOP, KOP | Cerknica - Cerknica KZ | 14.30 -19.30 |
| 18.11-20.11 | Začetni tečaj za uporabnike FFS | Ni za SKOP, KOP | Medvode - KZ | 14.30 – 19.30 |
| 9.12.-11.12 | Začetni tečaj za uporabnike FFS | Ni za SKOP, KOP | Kamnik - Podgorje | 14.30 – 19.30 |

Kmetijsko gozdarski zavod Maribor

Dodatne informacije dobite na telefonu: 02 228 49 00, 02 228 49 48.

| Datum | Naslov | Vrsta | lokacija | Ura |
|--|--|--|--|-------------|
| 2. 10. 2008 ali 3. 10. 2008 (Datum še ni dokončno postavljen.) | Demonstracijski prikaz odpornejših vrst in sort poljščin, ki se vključujejo v kolobar v posamezni regiji, in dobra kmetijska praksa pri gnojenju, pomen analiziranja tal in izdelave gnojilnih načrtov | SKOP/ KOP – IPL/ZEL – prikaz in predavanje | Prikaz: kmetija Zafosnik - Nova vas pri Slovenski Bistrici. Predavanje: Slovenska Bistrica - dvorana gasilskega doma | 9.30-13.00 |
| 25. 10. 2008 | Vzgajanje balkonskega cvetja in trajnic | Ne velja za SKOP/KOP | Hoče: dvorana gasilskega doma. | 19.00-21.00 |

Kmetijsko gozdarski zavod Murska Sobota

Dodatne informacije dobite na telefonu: 02 539 14 17.

| Datum | Naslov | Vrsta | lokacija | Ura |
|--------------|---|----------------------------|---|-------|
| 5.10. 2008 | Ferenčevo senje | Ne velja za SKOP/ KOP | Turnišče, parkirišče ob tovarni Planika | 8.00 |
| 9. 10. 2008 | Predstavitve novejših in odpornejših sort poljščin, ki se vključujejo v kolobar, ter predstavitev različnih tehnologij pridelave v skladu z dobro kmetijsko prakso pri integrirani pridelavi poljščin | SKOP IPL - prikaz, KOP IPL | Njiva v Bolehnečicah, Štuhec Alojz, Bolehnečiči 23, 9244 Sveti Jurij ob Ščavnici | 10.00 |
| 11. 10. 2008 | Predstavitve novejših in odpornejših sort poljščin, ki se vključujejo v kolobar, ter predstavitev različnih tehnologij pridelave v skladu z dobro kmetijsko prakso pri integrirani pridelavi poljščin | SKOP IPL - prikaz, KOP IPL | Njiva na Gornjih Slavečih ob glavni cesti | 9.00 |
| 15. 10. 2008 | Svetovni dan kmetice – predstavitev društev | Ne velja za SKOP/ KOP | Sejna soba KZ Križevci pri Ljutomeru, Križevci 11, 9242 Križevci pri Ljutomeru | 10.00 |
| 22. 10. 2008 | Vinarstvo – Smernice dobre higienske prakse za vinarje | Ne velja za SKOP/ KOP | KGZS - Zavod MS, Štefana Kovača 40, 9000 Murska Sobota | 9.00 |
| 23. 10. 2008 | Vinarstvo – Smernice dobre higienske prakse za vinarje | Ne velja za SKOP/ KOP | Gostilna Flegar, Gerlinci 15, 9261 Cankova | 9.30 |
| 3. 11. 2008 | Delavnice ročnih del za DK Križevci – Veržej in DK Ljutomer | Ne velja za SKOP/ KOP | Sejna soba KZ Križevci pri Ljutomeru, Križevci 11, 9242 Križevci pri Ljutomeru | 9.00 |
| 3. 11. 2008 | Tečaj ročnih del | Ne velja za SKOP/ KOP | Dvorana KZ Sveti Jurij ob Ščavnici, Antona Korošča 19, 9244 Sveti Jurij ob Ščavnici | 9.00 |
| 4. 11. 2008 | Vinarstvo – Smernice dobre higienske prakse za vinarje | Ne velja za SKOP/ KOP | KGZS - Zavod MS, Štefana Kovača 40, 9000 Murska Sobota | 9.00 |
| 5. 11. 2008 | Vinarstvo – Smernice dobre higienske prakse za vinarje | Ne velja za SKOP/ KOP | Gostilna Smej, Kobilje 169 A, 9227 Kobilje | 17.00 |
| 5. 11. 2008 | Tečaj ročnih del | Ne velja za SKOP/ KOP | Dvorana KZ Radgona, Partizanska 23, 9250 Gornja Radgona | 9.30 |

Ureditev meje

V praksi velikokrat pride do problema, kje je določena meja med parcelami. Vsak sosed hoče imeti svoj prav, zato v veliko primerih pride do tožbe na sodišču. Da bi vam prihranili čas in denar, vam bomo v tej številki Zelene dežele pojasnili postopek ureditve meje.

Postopek ureditve meje je določen v Zakonu o evidentiranju nepremičnin – ZEN (Uradni list RS, št. 47/06 in 65/07) in Pravilniku o urejanju in spreminjanju mej parcel ter o evidentiranju mej parcel v zemljiškem katastru (Uradni list RS, št. 1/04 in 47/06-ZEN).

Meja ali del meje parcele se ureja v postopku ureditve meje, ki ga izvaja geodetsko podjetje kot geodetsko storitev (postopek urejanja meje), in se na podlagi upravnega postopka evidentira v zemljiškem katastru (postopek evidentiranja urejene meje).

UREDITEV MEJE OB SOGLASJU VSEH MEJAŠEV

V kolikor meja še ni urejena, mejaši pa se strinjajo glede tega, kje poteka, boste na najlažji način zadevo rešili tako, da pokličete na geodetsko podjetje, ki se ukvarja z urejanjem mej, ter naročili geodeta, ki vam bo prišel določiti mejo. Na mejni ugotovitveni postopek mora geodetsko podjetje povabiti vse lastnike parcel, ki se jih meja dotika. Stroške geodetskih storitev nosi tisti, ki je storitev naročil.

Geodet vam bo predlagal mejo in bo med vami skušal doseči sporazum o poteku meje. Predlagana meja se ne sme razlikovati od meje po podatkih zemljiškega katastra.

V kolikor se boste s predlagano mejo vsi strinjali, bo geodetska uprava izdala odločbo o evidentiranju urejene meje. Ko bo odločba postala pravno močna in izvršljiva, bo geodet-

ska uprava po uradni dolžnosti mejo vpisala v zemljiški kataster kot urejeno.

UREDITEV MEJE OB MOREBITNEM NESOGLASJU MEJAŠEV

Seveda v praksi redko pride do sporazuma mejašev. V kolikor se nekdo ne strinja z mejo, ki jo predlaga geodet na mejnem ugotovitvenem postopku, jo ima možnost izpodbijati na sodišču v nepravdnem postopku (Zakon o nepravdnem postopku - ZNP, Uradni list SRS, št. 30/86, 20/88-popr., Uradni list RS, št. 87/02-SPZ, 131/03 Odl. US: U-I-60/03-20, 77/08-ZDZdr).

Po tem, ko geodet predlaga mejo in izdela elaborat, geodetska uprava pozove vse, ki imajo pravni interes, da začnejo sodni postopek ureditve meje pred pristojnim sodiščem.

Če lastnik v zakonsko določenem roku 30 dni od dneva, ko je prejel poziv, ne začne sodnega postopka ureditve meje pred pristojnim sodiščem, se šteje, da soglaša s predlagano mejo. V tem primeru geodetska uprava z odločbo odloči o zahtevi za uvedbo postopka evidentiranja urejene meje.

V primeru, da lastnik začne postopek pred sodiščem, se postopek evidentiranja urejene meje s sklepom prekine. Če se sodni postopek ureditve meje ustavi ali če se predlog za sodno določitev meje zavrže ali zavrne, se postopek evidentiranja urejene meje nadaljuje in se kot urejena meja evidentira predlagana meja. Postopek evi-

dentiranja urejene meje se ustavi s sklepom, ko sodišče vsebinsko odloči o njeni ureditvi. Nov podatek se po uradni dolžnosti vpiše v zemljiški kataster in zemljiško knjigo.

V nadaljevanju vam bomo predstavili še, na kakšen način se lahko spreminjajo meje parcele:

SPREMINJANJE MEJE PARCELE

Po ZEN in Pravilniku o urejanju in spreminjanju mej parcel ter o evidentiranju mej parcel v zemljiškem katastru (Uradni list RS, št. 1/04 in 47/06-ZEN) se lahko meje parcele spreminjajo na naslednje načine:

- s parcelacijo,
- s komasacijo,
- z izravnavo meje.

Ko se meja parcele spremeni, se to evidentira v zemljiškem katastru v upravnem postopku evidentiranja spremenjene meje parcele, pri čemer o zahtevi odloči Geodetska uprava. Potrebno je izdelati elaborat, ki je strokovna podlaga za uvedbo tega postopka.

PARCELACIJA

Parcelacija je lahko ali združitve ali delitev parcel. Pri združitvi parcel gre za to, da se iz dveh ali več parcel, ki so v lasti enega ali solasti večih oseb oblikuje ena parcela. Pri delitvi parcel pa se iz ene parcele oblikujeta dve ali več parcel.

KOMASACIJA

Komasacija pomeni zložitev več parcel, ki imajo različne lastni-

ke, v komasacijski sklad in ponovno razdelitev teh parcel med prejšnje lastnike, tako da vsak izmed njih dobi čimbolj zaokroženo celoto. Pri tem pa razlika med skupno vrednostjo vloženih parcel in na novo pridobljenih parcel ne sme presegati 5 % vrednosti in 15 % površine.

VRSTE:

- pogodbeni komasacija je tista, ki se izvede na podlagi sklenjene pogodbe med lastniki, pri čemer morajo biti podpisi lastnikov na pogodbi notarsko overjeni, lastništvo pa se presoja po stanju v zemljiški knjigi ob overovitvi podpisa;
- upravna komasacija pa je tista, ki se izvede na podlagi odločbe, izdane v upravnem postopku.

Opozarjamo, da je za postopek uvedbe komasacije na kmetijskih zemljiščih potrebno upoštevati tudi določbe Zakona o kmetijskih zemljiščih (ZKZ-UPB1, Uradni list RS, št. 55/03).

IZRAVNAVA MEJE

Če meja v naravi poteka tako, da je onemogočena ali otežena uporaba ali obdelava zemljišča, se lahko lastnika sosednjih parcel sporazumeta o izravnavi meje.

Površina manjše parcele se lahko spremeni za največ pet odstotkov, vendar ne za več kot 500 kvadratnih metrov.

» PRAVNA SLUŽBA KGZS

Starševsko varstvo in pravice

Zakon o starševskem varstvu in družinskih prejemkih (Uradni list RS, št. 110/2006 – UBP 2 10/2008), v nadaljevanju Zakon, je z zadnjimi spremembami na tem področju prinesel kar nekaj novosti. Zakon prinaša kar nekaj pravic, ki jih prej nismo poznali. Tako so nove nekatere spremembe na že uveljavljeni pravici do porodniškega in očetovskega dopusta, starši so dobili večji obseg pravice do krajšega delovnega časa zaradi starševstva, nova pa so določila o plačilu prispevkov za socialno varnost zaradi starševstva za varstvo in nego vsaj štirih otrok.

STARŠEVSKI DOPUST

Zakon določa v okviru te pravice pravico do porodniškega dopusta v trajanju 105 dni, nadalje očetovski dopust v trajanju 90 dni (15 + 75), dopust za nego in varstvo otroka v trajanju minimalno 260 dni in posvojiteljski dopust v trajanju 120 oziroma 150 dni.

PORODNIŠKI DOPUST

To je pravica do odsotnosti z dela z namenom, da se mati pripravi na porod, da neguje in varuje otroka takoj po porodu ter da se zaščiti in varuje materino zdravje. Prvenstveno je to pravica matere, ki pa jo lahko pod določenimi pogoji namesto nje pridobi oče otroka ali eden od starih staršev otroka. Pravica do porodniškega dopusta nastopi 28 dni pred predvidenim datumom poroda in traja 105 koledarskih dni.

Oče ali druga oseba lahko uveljavlja to pravico od rojstva otroka dalje (77 dni), če mati umre, zapusti otroka ali je začasno nesposobna za delo. Enako pravico imajo v primeru, da mati še ni dopolnila 18 let starosti in ima status vajeke, učenke, dijakinje, študentke, vendar mora mati s tem soglašati.

Porodniški dopust se izrabi v neprekinjeni polni odsotnosti iz dela. Pravica se uveljavlja na centru za socialno delo po kraju materinega prebivališča praviloma 60 dni pred predvidenim datumom poroda. S seboj morate imeti potrjeno o predvidenem datumu poroda, ki ga izda vaš ginekolog. Vsaj 30 dni pred predvidenim nastopom porodniškega dopusta je potrebno obvestiti delodajalca, 15 dni pa v primeru, da ste samozaposleni (s.p.), pristojni organ, kjer imate registrirano dejavnost.

OČETOVSKI DOPUST

Namen očetovskega dopusta je pomoč materi pri negi in varstvu otroka, če ne koristi porodniškega dopusta. Prvih 15 dni, v strnjem nizu ali po dnevih – to pomeni 15 koledarskih ali 11 delovnih dni - mora izkoristiti do dopolnjenega šestega meseca otrokove starosti in za ta del država zagotovi 100 % nadomestilo plače. Ostalih 75 dni lahko izrabi do tretjega leta otrokove starosti in za ta del mu država zagotovi plačilo prispevkov za socialno varnost od minimalne plače. V primeru, da starša živita v izvenzakonski skupnosti, se ta pravica ne more koristiti pred priznanjem očetovstva. Ta postopek poteka na centru za socialno delo pred rojstvom otroka, po rojstvu pa na pristojnem matičnem uradu. Pravico oče uveljavlja na pristojnem centru za socialno delo, na katerem je mati uveljavljala pravico do porodniškega dopusta, 30 dni pred predvidenim datumom nastopa očetovskega dopusta.

DOPUST ZA NEGO IN VARSTVO OTROKA

Namenjen je nadaljnji negi in varstvu otroka in ga upravičenci nastopijo takoj po poteku porodniškega dopusta oziroma 78. dan otrokove starosti in traja 260 dni. Pravico uveljavlja en starš ali pa oba starša. V tem primeru morata skleniti pisni dogovor o načinu in obdobju izrabe dopusta za nego in varstvo otroka, ki ga morata predložiti centru za socialno delo in delodajalcem. Pod določenimi pogoji, v strnjem nizu polne odsotnosti iz dela, lahko to pravico uveljavlja tudi druga oseba oziroma eden od starih staršev.

Dopust za nego in varstvo otroka se lahko podaljša za 90 dni, če mati rodi dvojčka. Če mati rodi hkrati več živorojenih otrok, se za vsakega nadaljnega podaljša za 90 dni. Če mati rodi nedonošenčka, se podaljša za toliko dni, kot je bila nosečnost krajša od 260 dni. Če mati rodi otroka, ki potrebuje posebno nego in varstvo, za 90 dni, če pa imata starša že najmanj dva otroka v starosti do osmih let, se podaljša za vsakega otroka za 30 dni, vendar ne več kot 90 dni. Te pravice se ne izključujejo. Starša lahko del dopusta, vendar največ 75 dni, preneseta in izrabita do osmega leta otrokove starosti.

Pravica se uveljavlja na pristojnem centru za socialno delo hkrati z uveljavljanjem pravice do porodniškega dopusta, najkasneje pa 30 dni pred potekom porodniškega dopusta.

STARŠEVSKO NADOMESTILO

Starševsko nadomestilo je nadomestilo plače, do katerega so upravičene osebe, ki imajo pravico do starševskega dopusta in so bile zavarovane po Zakonu o starševskem varstvu in družinskih prejemkih pred dnem nastopa posamezne vrste starševskega dopusta, ter osebni prejemek, do katerega so upravičene osebe, ki nimajo pravice do starševskega dopusta, če so bile zavarovane najmanj 12 mesecev v zadnjih treh letih. Nadomestila se izplačujejo kot porodniško nadomestilo, očetovsko nadomestilo, nadomestilo za nego in varstvo otroka, posvojiteljsko nadomestilo. Višina nadomestila znaša 100 % povprečno osnovo obračunanih prispevkov za starševsko varstvo v zadnjih 12 mesecih pred vložitvijo vloge za posamezno vrsto starševskega

dopusta, vendar najmanj 55 % minimalne plače v Republiki Sloveniji in največ 2,5-kratnik povprečne mesečne plače v Sloveniji.

» ANDREJA KRT STOPAR

Osebe, ki so upravičene do pravic iz zavarovanja za starševsko varstvo:

- osebe, ki so v delovnem razmerju v Sloveniji,
- osebe, ki na območju Slovenije opravljajo samostojno dejavnost kot edini ali glavni poklic,
- kmetje, člani njihovih gospodarstev in druge osebe, ki v Sloveniji opravljajo kmetijsko dejavnost kot edini ali glavni poklic in so pokojninsko in invalidsko zavarovane,
- brezposelne osebe, ki prejemajo na zavodu za zaposlovanje nadomestilo ali denarno pomoč,
- osebe, ki po prenehanju delovnega razmerja prejemajo nadomestila med začasno zadržanostjo od dela od Zavoda za zdravstveno zavarovanje,
- osebe, ki prejemajo starševsko nadomestilo po tem zakonu in niso zavarovane na drugi podlagi,
- osebe, ki imajo pravico do plačila prispevkov za socialno varnost zaradi dela s krajšim delovnim časom zaradi starševstva po tem zakonu,
- osebe, ki imajo pravico do delnega plačila za izgubljeni dohodek po tem ali drugem zakonu,
- brezposelne osebe, ki so vključene v javna dela.

DA NE BOSTE IZVEDELI PREPOZNO

■ MOŽNOST ZNIŽANJA STROŠKA ZAVAROVANJA KMETIJSKE PROIZVODNJE

■ SOFINANCIRANJE DELA ZAVAROVALNE PREMIJE S STRANI DRŽAVE:

- za temeljno zavarovanje živali pred nevarnostjo pogina in/ali zakola zaradi bolezni - do 31. 12. 2008
- za plemensko govedo do 10 EUR, za goveje pitance do 6 EUR, za kopitarje do 20 EUR, ...

Odločite se za Zavarovalnico Triglav, d.d., in se povežite z našim lokalnim zavarovalnim zastopnikom.

Zavarovalnica Triglav, d.d., Miklošičeva cesta 19, 1000 Ljubljana

www.triglav.si

POVEJTE NAPREJ.



ZAVAROVALNICA TRIGLAV, d.d.



Tuji kmetijski novinarji od hribov do morja

Od 10. do 11. septembra 2008 je v Gradcu in Portorožu potekal 52. kongres mednarodne zveze kmetijskih novinarjev IFAJ.

Gre za vsakoletni dogodek, ki ima dva osnovna namena: redno srečanje kmetijskih novinarjev celega sveta ter spozna-

vanje držav gostiteljic. Letošnji kongres je potekal pod sloganom »Od hribov do morja«, organizirala pa sta ga Društvo avstrijskih kmetijskih novinarjev in Kmetijska založba iz Slovenj Gradca. Častni predsednik kongresa je bil dr. Franz Fischler, nekdanji evropski komisar za kmetijstvo.

Kongresa se je udeležilo preko 230 kmetijskih novinarjev iz 29 držav. Namen obiskov avstrijskih in slovenskih kmetij ter predelovalnih obratov je bil na primeru dveh sosednih držav - Avstrije in Slovenije - seznaniti novinarje z načini kmetovanja, ki niso usmerjeni v globalne trge, pač pa stremijo k doseganju kakovosti in traj-

nostnem izkoriščanju virov ter utrjevanju partnerskih odnosov s porabniki v regiji.

Glavna sponzorja dogodka na slovenski strani sta bila Kmetijsko gozdarska zbornica Slovenije in Ministrstvo za kmetijstvo, gozdarstvo in prehrano RS. Novinarje-udeležence je že prvi večer v Avstriji pozdravil podpredsednik KGZS **Marjan Golavšek**, v Sloveniji pa jim je dobrodoščilo zaželel predsednik KGZS **Ciril Smrko** (na sliki skupaj z **dr. Franzem Fischlerjem**, novim predsednikom IFAJ **Mike Wilsonom**, vinsko kraljico **Svetlano Širec** ter dosedanjim predsednikom IFAJ **Davidom Markeyem**).

» TATJANA ČOP



Nov katalog bikov

Osemenjevalni center Preska je izdal jesenski katalog bikov. V njem so navedeni biki črno-bele, rjave in cikaste pasme, kot tudi biki mesnih pasem, ki so trenutno vključeni v umetno osemenjevanje. Posebej je potrebno poudariti, da so v katalogu navedeni mladi biki, ki so bili na osemenjevalni center vključeni v letu 2008, in biki, ki so v letošnjem letu pridobili rezultate progenega testa in so se na testu dobro odrezali. Pravkar omenjeni plemenjaki so bili v osemenjevanje vključeni po izidu rednega kataloga bikov, zato njihove podatke lahko najdete le v novem jesenskem katalogu.

Ob pregledu kataloga se lahko prepričamo, da gre domača selekcija v pravo smer, saj se tudi

med našimi biki najdejo živali, ki bi jih v marsikateri državi z veseljem uporabljali pri obnovitvi čred. Od rjavih bikov lahko izpostavimo bika z imenom Sokrat, katerega hčerke imajo visoko mlečno proizvodnjo



Bik Bronco povečuje vsebnost mlečnih beljakovin in maščob.

in lepe telesne oblike, ter bika Corade, ki v populaciji povečuje mlečnost ter vsebnost beljakovin in maščob v mleku. Visoke plemenske vrednosti so bile ugotovljene tudi pri različnih črnobelih bikih, omenimo pa lahko bika Bronco in Bref, ki tako s količino kot tudi z vsebnostjo hranilnih snovi v mleku zvišujeta mlečno proizvodnjo.



Seveda pa vse podatke dobite v katalogu, ki je zasnovan pregledno, biki so razporejeni po pasmah, na zadnjih straneh pa se nahaja še cenik bikovega semena.

V katalogu je navedena tudi široka paleta semena vseh omenjenih pasem iz drugih živinorejsko razvitih držav, ki ga ima osemenjevalni center na zalogi, in je rejcem na razpolago. Po naročilu rejca lahko priskrbimo tudi seme drugih bikov, žrebcev, merjascev, ovnov in kozlov ter tudi bikovo seme, ki določa spol teleta (seksirano seme).

»TOMAŽ SNOJ

Med trgatvijo podaljšan delovni čas laboratorija

Enološki laboratorij na Kmetijsko gozdarskem zavodu Novo mesto je s strani Ministrstva za kmetijstvo, gozdarstvo in prehrano pooblaščen za:

1. oceno mošta, vina in drugih proizvodov iz grozdja in vina ter
2. spremljanje dozorevanja grozdja zaradi določitve tehnološke zrelosti grozd-



ja za začetek trgatve in kontrolo kakovosti grozdja za vrhunsko vino za vinorodno deželo Posavje.

Poleg tega v enološkem laboratoriju vinarjem nudimo enološka sredstva za trgatve in predelavo grozdja, svetovanja ter kemijske analize mošta, mladega vina in vina do stekleničenja.

Kot pooblaščen organizacija za spremljanje dozorevanja grozdja tedensko objavljamo rezultate meritev dozorelosti grozdja v vinorodni deželi Posavje na krajevno običajen način, med drugim tudi na spletni strani zavoda www.kmetijskizavod-nm.si, kjer najdete tudi obrazec »Predprijava

grozdja za vrhunsko trgatve«, ki ga izpolnjenega lahko pošljete po pošti na naslov Kmetijsko gozdarski zavod Novo mesto, Šmihelska cesta 14, 8000 Novo mesto, ali na e-naslov: katarina.merlin@gov.si. Za dodatna pojasnila nas lahko pokličete na telefon: 07 373 05 92.

Ker se je trgatve letnika 2008 že začela, smo v enološkem laboratoriju Kmetijsko gozdarskega zavoda Novo mesto podaljšali delovni čas. Tako bo laboratorij v obdobju od 22. septembra 2008 do 30. oktobra 2008 odprt za stranke vsak delavnik od 7. do 17. ure, razen ob četrtek, ko bo odprt od 12. do 17. ure.



Prihaja hmelj z vzhoda

Tradicionalno vsakoletno srečanje hmeljarjev z vsega sveta oziroma predstavnikov članic Mednarodne hmeljarske zveze – IHGC (International Hop Growers Convention) je letos gostila Ukrajina.

Uradni del srečanja s sestanki predsedstva IHGC in Ekonomske komisije IHGC je potekal v Kijevu, glavnem mestu Ukrajine. Na sestankih se je zbralo 54 udeležencev iz desetih držav: Avstrije, Češke, Francije, Kitajske, Nemčije, Rusije, Slovenije, Slovaške, Ukrajine in ZDA. Gradivo je dostopno na spletni strani IHGC (www.hmeljgiz.si/ihg).

Po uvodnih pozdravih in predstavitev vseh pomembnih predstavnikov Ukrajine (minister za kmetijstvo, predsednik združenja ukrajinskih hmeljarjev, predsednica združenja ukrajinskih pivovarn) ter govoru predsednika IHGC Bernarda Ingwillerja so prisotni pregledali zapisnik in gradivo s sestanka IHGC 25. aprila 2008 v Parizu ter

sprejeli program nadaljnjih aktivnosti IHGC. Naslednji sestanek članic IHGC bo 11. novembra 2008 v Nürnbergu. Predstavljen je bil tudi predlog programa kongresa IHGC, ki se bo odvijal v letu 2009 v Franciji. V letu 2010 je predviden sestanek v Belgiji, za kongres v letu 2011, za katerega je bila lani predlagana Slovenija, pa je na tokratnem sestanku svoje gostiteljstvo ponovno ponudila Ukrajina. Dokončna odločitev o tem, kje bo kongres, bo sprejeta naknadno na kongresu leta 2009.

Cene bodo rasle še nekaj let

Zlasti veliko zanimanje je bilo za sestanek Ekonomske komisije IHGC, kjer so posamezne države članice podale poročilo o trenutnem stanju v hmeljskih nasadih ter o pričakovanih pridelkih in odkupnih cenah hmelja. V večini držav se površine glede na leto 2007 niso bistveno spremenile. Močno sta povečali površine Kitajska, ki ima v letošnjem letu kar za 3600 hektarjev več površin s hmeljem, in ZDA, ki ima v letošnjem letu 2900 hektarjev več površin s hmeljem. Pridelek naj bi bil v letošnjem letu v večini držav povprečen, o pričakovanih rekordnih pridelkih poročajo iz Nemčije, nadpovprečen pridelek pa pričakujejo tudi v ZDA in Rusiji. Večina hmelja se bo na svetovnem trgu prodala na osnovi večletnih pogodb, pogodbene cene pa se gibljejo povprečno od 4 do 10 evrov za kilogram. Po zelo ugodnih odkupnih cenah hmelja v lanskem letu in pričakovanih razmeroma visokih ce-

nah tudi v letošnjem letu (pričakuje se cena nad 10 evrov za kilogram) pa bodo nekateri pridelovalci raje prodajali na prostem trgu in ne želijo sklepati pogodb. Po napovedih Nemčije kot največje pridelovalke hmelja na svetu bodo stroški pridelave v naslednjih nekaj letih močno narasli, na trgu pa se bodo ponovno pojavili viški hmelja, zaradi katerih bo cena močno padla in ne bo več pokrila naraščajočih stroškov. Zato se po letu 2012 pričakuje v hmeljarstvu novo krizno obdobje.

Ukrajinske izkušnje

Po sestankih so si udeleženci ogledali glavno kmetijsko področje Ukrajine, t.j. Žitomirsko regijo, kjer je 75 % ukrajinskih hmeljišč s povprečno velikostjo kmetij od 15 do 20 hektarjev. Več kot polovica hmeljskih žičnic je praznih in preraščenih, saj kmetje nimajo finančnih sredstev za obnovo nasadov in posodobitev opreme. Ni redkost, da površine še obdelujejo s konjskimi vpregami. Za najem oziroma odkup površin se zelo zanimajo tujci, vendar jim zakon zaenkrat ne omogoča lastništva zemlje v Ukrajini.

Udeleženci so obiskali tudi eno največjih ukrajinskih pivovarn Slavutič in Inštitut za kmetijstvo (UAAN). Na inštitutu je deset oddelkov in pokriva na področju hmeljarstva kar šest področij (žlahtnjenje, varstvo pred boleznimi in škodljivci, kemija hmelja in pivovarstvo, tehnologija pridelave in mehanizacija, ekonomika, genetika in bioteh-

nologija). Na inštitutu je zaposlenih 206 ljudi, od tega 6 doktorjev in 14 raziskovalcev, ki pripravljajo doktorat. Inštitut vključuje tudi tri posestva za izvajanje poskusov in 14 laboratorijev. Strokovnjaki inštituta so v obdobju svojega delovanja vzgojili kar 29 sort hmelja (16 aromatskih in 13 grenčičnih), od katerih je 14 takšnih, ki se zelo dobro tržijo tako na domačem kot svetovnem trgu. Pri odkupu v domačih pivovarnah prednjačijo štiri ukrajinske aromatske sorte: klon 18, slavianka, triumf in zlato polissia.

» DR. DUŠICA MAJER

Ukrajina z več kot 46 milijoni prebivalcev in obsežnimi površinami rodovitne zemlje je država z velikim kmetijskim potencialom. Prva hmeljišča so tu zasnovali že v drugi polovici 19. stoletja, največji razvoj pa je hmeljarstvo doživelo po letu 1980, ko je Ukrajina s svojimi površinami hmelja zavzela peto mesto na svetu za Nemčijo, ZDA, Češko in Kitajsko. Ukrajina pridelava na 70 hmeljarskih posestvih v sedmih regijah preko 7000 ton hmelja letno. Večina hmeljskih nasadov je v Žitomirski regiji, kjer so tudi obsežne površine s pšenico, ječmenom, ovsom in sladkorno peso. Na področju živinoreje prednjačita v tem delu Ukrajine govedoreja in konjereja.



Nasad ukrajinske grenčične sorte al'ta

Bograč v kotličku

Količine za 5 oseb:

350 g govejega bočnika
 350 g divjačine (srna, jelen)
 350 g svinjskega plečeta
 500 g čebule
 25 g česna
 0,5 dl olja ali masti
 25 g mlete rdeče paprike
 250 g svežega paradižnika
 200 g sveže paprike
 500 g krompirja
 2 dl rdečega vina (modra frankinja)
 lovorjev list, timijan, rožmarin, feferoni, sol, poper, kumina

Priprava:

Na maščobi prepražimo sesekljano čebulo, dodamo mleto rdečo papriko in zalijemo z vodo. Dodamo na kocke narezano govedino in začimbe. Ko je govedina do polovice zdušena, dodamo narezano divjačino in čez čas še svinjsko pleče. Po 15 minutah dušenja dodamo na krhlje narezan krompir in zelenjavo. Vse skupaj kuhamo do mehkega. Na koncu bograč zgostimo z naribanim krompirjem ali podmetom. Začinimo še z vinom in začimbami po svoji izbiri.



Sudoku

| | | | | | | | | |
|---|---|---|---|---|---|---|---|---|
| | | 5 | 6 | | 2 | | | |
| 2 | | | | | | 7 | | 3 |
| | | 6 | 4 | | | | | 2 |
| 9 | 4 | | 3 | 6 | | | | |
| | 7 | | | | | | | 1 |
| | | | | 8 | 4 | | 9 | 6 |
| | 1 | | | | 5 | 6 | | |
| 3 | | 2 | | | | | | 8 |
| | | | 9 | | 6 | 2 | | |

Zanimivi kraji



Kraj Kašelj - tako Zgornji kot Spodnji - leži kakih 8 km od centra naše prestolnice Ljubljane, med bolj znanimi kraji, kot so Polje, Zalog in Vevče. Ime Kašelj naj bi po ljudskem izročilu izviralo iz najbolj znane povrtnine, ki raste na poljih okoli Kašlja - zelja. Nekoč naj bi prebivalci tega kraja seme zelja in njegovo pridelavo prevzeli iz nemškega ali avstrijskega kraja Kastle, na ljubljanskem trgu pa so to popačili v »kašlško zele«. Kraj, od koder pa so vozili zelje na ljubljanski trg, so tako poimenovali Kašelj. Danes je to naselje v mestni občini Ljubljana.

Ali ima tudi vaša vas ali naselje zanimivo ime oziroma zgodovino? Sporočite nam na elektronski naslov zelena.dezela@kgzs.si ali pa pišite na naslov KGZS, Zelena dežela, Celovška 135, 1000 Ljubljana. Morda bomo v naslednji številki predstavili prav vašo vas.

5. vseslovenski shod kmetov na Ponikvi in Slomu

12. oktober 2008



»Ves svet je lepo, bogato polje, na katerem lahko vsi za dolgo večnost žanjemo«.

Srečanje se bo začelo ob 12.00 uri v župnijski cerkvi sv. Martina na Ponikvi, kjer bo mašo ob somaševanju drugih duhovnikov daroval celjski škof msgr. prof. dr. Anton Stres. Pri maši bo sodeloval pevski zbor Svete Cecilije iz župnije Marijinega oznanjenja v Ljubljani.

V nadaljevanju bo potekala svečana akademija, ki se bo začela ob 14.30 pred rojstno hišo blaženega Antona Martina Slomška na Slomu. Slavnostna govornica na akademiji bo prof. dr. Jana Bezenšek, kulturni in zabavni program pa bo dopolnila glasbena skupina Tomaševi iz Božakovega v Beli Krajini.

V okviru Območnih enot Kmetijsko gozdarske zbornice Slovenije bodo na shod organizirani prevozi avtobusov. Za podrobnosti povprašajte svojega kmetijskega svetovalca.



Kmetijsko gozdarska zbornica Slovenije



DNEVI KMETIJSTVA SLOVENSKE ISTRE

KOPER, 25. in 26. oktober 2008

Kmetijsko gozdarski zavod Nova Gorica, Kmetijska svetovalna služba Koper in Mestna občina Koper vabijo na prireditve DNEVI KMETIJSTVA SLOVENSKE ISTRE. Osrednja tema letošnje prireditve, četrte zapovrstje, je oljka in oljkarstvo.

Prireditve se bo odvijala v KOPRU v SOBOTO, 25. OKTOBRA, V DVORANI BONIFIKA ter V NEDELJO, 26. OKTOBRA, V TAVERNI IN NA CARPACCIJEVEM TRGU.

Na prireditvi se bodo predstavile kmetije, pridelovalci, razna društva, združenja, konzorciji, ustanove in podjetja, ki se ukvarjajo s kmetijstvom. Kmetije bodo ponudile svoje izdelke v pokušino in prodajo, osrednja razstava in spremljajoči kulturni program pa bo povezan z oljko in oljčnim oljem.

Vabimo vas, da se nam pridružite in preživite lep ter zanimiv vikend v Kopru.



DNEVI KMETIJSTVA SLOVENSKE ISTRE '08
GIORNI DELL'AGRICOLTURA DELL'ISTRIA SLOVENA

HMEZAD KZ PETROVČE, OBČINA ŽALEC IN
KMETIJSKO GOZDARSKA ZBORNICA SLOVENIJE

vas vabijo na

HMELJARSKI LIKOF,

ki bo v soboto 4. oktobra 2008 v Petrovčah

Program prireditve:

- 15.00 – zahvalna maša v baziliki v Petrovčah
- 15.45 – povorka od cerkve do prireditvenega prostora
- 16.00 – strokovni in kulturni program
- 17.00 – zabavni program z duetom KORADO & BRENDI
- hmeljarska olimpiada (spretnostne igre iz hmeljarstva)

VLJUDNO VABLJENI!

VABILO

Konjeniški klub Komenda in
KGZS – Zavod Ljubljana vas vabita na ogled

»JESENSKEGA KMETIJSKO PODJETNIŠKEGA SEJMA«

v Komendi od 10. do 12. oktobra 2008.

V okviru sejmskih prireditev KGZS - Zavod Ljubljana in Kmetijski inštitut Slovenije vabita v petek, 10. oktobra, ob 9.30 v Dom kulture, Zajčeva 23, Komenda, na posvet »Dan krompirja«, ki se bo upošteval kot SKOP in KOP predavanje za leto 2009, zato imejte s seboj KMGMID številko. V petek, 10. oktobra, bo potekal tudi izbor za mladega gospodarja leta 2008.

Vabljeni!