

Travniški sadovnjaki - dom živali!



Travniški sadovnjaki so eden najbolj pestrih, a hkrati vse bolj ogroženih življenjskih prostorov v kmetijski kulturni krajini, ki nudijo zavetje številnim ogroženim rastlinskim in živalskim vrstam. V starejša drevesa s trhlimi debli se pogosto naselijo mravlje, hrošči in druge žuželke, te pa privabljajo velike in male detle ter zelene žolne. Ti vanje klešejo gnezdilna dupla, v katerih gnezdiyo še druge ptice. Večja dupla, nastala s trohnenjem pa lahko gostijo smrdokavro, čuka in velikega skovika. Vanje se prav tako zatekajo polhi, kune in netopirji, pogosto pa tudi sršeni, ose in čebele. Za gnezdenje črnočelih srakoperjev, srak, šoj in kosov so zanimive razvejane krošnje.



Jež

Veliki detel



Gnezdilnica



Kaj ogroža travniške sadovnjake ?

Travniške sadovnjake najbolj ogroža nevdzdrževanje. Tako izginjajo zanimivi in pestri življenjski prostori, z njimi pa tudi ogrožene gnezdilke, kot so pogorelček, črnočeli srakoper, smrdokavra, zelena žolna in veliki skovik. Za ptice je usodno tudi krčenje drugih ekstenzivnih kmetijskih površin, saj se tu hranijo z različnimi žuželkami. Z ohranjanjem travniških sadovnjakov tako prispevamo tudi k ohranjanju narave.



Črnočeli srakoper je ena najbolj ogroženih ptic kulturne krajine. Gnezdi le še v nekaterih sadovnjakih ob reki Krki, Sotli in Kolpi.

Učni list je natisnjen v okviru izvajanja aktivnosti projekta "Visokodebelni travniški sadovnjaki kot element ohranjanja biotske raznovrstnosti in estetske vrednosti krajine".

Besedilo: Tatjana Kmetič Škof, Damijan Vrtnin, Andrej Hudoklin, Adrijan Černelč, Jani Gačnik, Zdenka Kramar
Fotografije: Jani Gačnik, Andrej Hudoklin, Hrvoje T. Oršanič
Fotografije iz knjig: Naše drevesne vrste (1991), Sadje in drugi sadeži (1995), Naš sadni izbor (1990)
Ilustracija: Jasmina Strugar
Oblikovanje: Artes studio, Sevnica
Tisk: Bucik d.o.o., Semič
Marec 2006



UČNI LIST SPOZNAJMO TRAVNIŠKE SADOVNJAKE



www.kmetijskizavod-nm.si/interreg



Kaj je travniški sadovnjak ?

Travniški ali senožetni nasadi so skupina dreves ene ali več sadnih vrst, kjer na zemljišču poleg pridelave sadja pasemo živino ali pridelujemo seno. Osnovna značilnost takih nasadov so velika visokodebelna drevesa cepljena na sejancu, velike medvrstne razdalje in ekstenzivna pridelava sadja. V zadnjem času travniškimi sadovnjakom pripisujemo pomembno vlogo pri izgledu kulturne krajine, ohranjanju starejših sort, biološke pestrosti in ravnotežja v naravi.

Projekt delno financira Evropska unija v okviru Programa pobude skupnosti INTERREG III A Sosedskega programa Slovenija - Madžarska - Hrvaška 2004-2006.
Organ upravljanja Sosedskega programa Slovenija - Madžarska - Hrvaška 2004-2006 je Služba Vlade RS za lokalno samoupravo in regionalno politiko.
Za vsebino dokumenta je odgovoren Kmetijsko-gozdarska zbornica Slovenije - Kmetijsko-gozdarski zavod Novo mesto in v nobenem pogledu ne izraža stališča Evropske Unije.



slovenia
hungary
croatia

Projekt sofinancira EU



REPUBLIKA SLOVENIJA
Služba Vlade Republike Slovenije za lokalno samoupravo in regionalno politiko



Zavod Republike Slovenije
za varstvo narave



Spoznajmo raznolikost sadnih sort !

Pri visokodebelnih sadnih drevesih poznamo veliko število različnih **vrst in sort**. O isti vrsti govorimo, kadar so si živa bitja podobna v vseh bistvenih lastnostih, sorodna in se lahko medsebojno razmnožujejo. V travniških sadovnjakih uspevajo **sadne vrste**: jabolana, hruška, sliva, češnja in oreh, najdemo pa tudi nekatere manj znane kot sta murva in skorš.

Murva

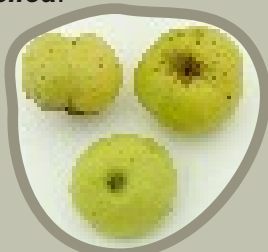


Skorš



Na potovanjih in selitvah so ljudje iz kraja v kraj prenašali različne vrste in sorte in jih tako širili. V travniških sadovnjakih najdemo različne sorte jablan: *Bobovec, Carjevič, Kanadka, Mošancelj, Jonatan ...* Avtohtone sorte so značilne le za določena območja, pri nas sta to jabolana **Dolenjska voščenska** in **Piščka marelica**.

Dolenjska voščenska



Piščka marelica



Kaj vse lahko pridelamo iz sadja ?

Sadje kot pomemben dodatek v prehrani so v preteklosti lahko ljudje pridelovali na lastnih kmetijah. Na visokodebelnem sadnem drevesu lahko pridelamo tudi do 300 kg sadja, ki lahko uživamo **svežega** ali pa ga predelamo v **sok, sušeno sadje, kis, žganje, marmelado, ...**

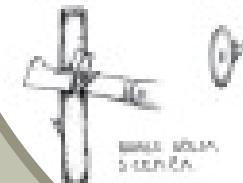
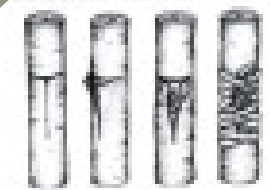


Kako razmnožujemo sadno drevje ?

Sadno drevje razmnožujemo v večini s **cepljenjem**. Pri cepljenju spojimo dve rastlini tako, da združimo žlahtni del - cepič s podlago.

Cepljenje lahko opravimo:

- zgodaj spomladi,
- v drugi polovici poletja



Kako ohranjamo travniške sadovnjake ?

Visokodebelna sadna drevesa ohranjamo z oskrbo obstoječih dreves z obrezovanjem in gnojenjem. Na primerna zemljišča pa moramo **saditi** tudi nova drevesa, ki bodo zamenjala stara odmrta.

Travniške sadovnjake vzdržujemo z redno košnjo in pašo, pri tem pa pazimo, da gostota živine ni prevelika. Pri košnji smo previdni, da ni prezgodnja. Pri rezi vselej ohranimo tudi delež odmrlih vej, še posebej tistih z dupli. Obrezovanja ne opravljamo maja in junija, saj je to čas gnezdenja ptic. Po zaključeni rodni dobi starih dreves ne posekamo. Postopno jih nadomestimo z novozasajenimi drevesi starejših sort. V sadovnjakih, kjer ni dovolj trhljih vej in dupel, pticam pomagamo z namestitvijo gnezdilnic.

