

Obvestilo pridelovalcem malin, 24. 1. 2019

- Vse poganjke v nasadu privežemo ob žice ali vstavimo med dvojne žice.
- Rastline temeljito poškopimo s sredstvi na osnovi bakra (ciljno na rozgo!)

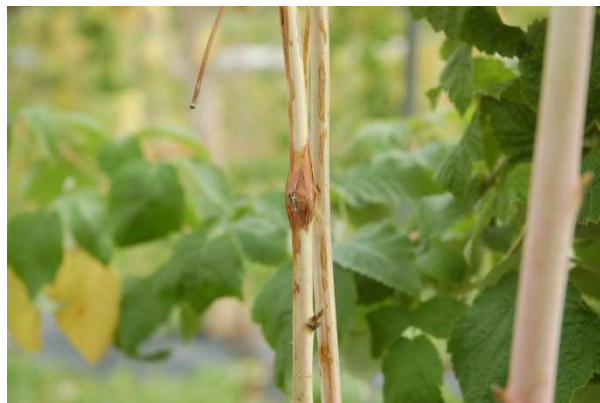
Prvi tehnološki ukrepi v nasadih malin

Enkrat rodna malina

V nasadih enkrat rodnih malin v zgodnjem pomladanskem obdobju ne izvajamo rezi ali prikrajševanja poganjkov, vse dokler ne minejo nevarnosti nizkih zimskih temperatur. Zaradi klimatskih sprememb imamo v Sloveniji in klimatsko podobnih državah Evrope že nekaj let velike probleme z odmiranjem poganjkov malin zaradi nizkih zimskih temperatur, ki se pojavijo po daljšem obdobju tople zime ali neposredno po zelo topli jeseni. K večji občutljivosti rastlin pripomorejo pretirano in pozno gnojenje z dušikom, pomanjkanje vlage v tleh, neustrezno varstvo pred boleznimi (sušica).

Ko bo minila nevarnost zimske pozebe, začnemo z izvajanjem zgodnje spomladanskih opravil.

- Opravimo korekcijo lanske poletne rezi poganjkov. Na tekoči meter pustimo od 8 do največ 10 poganjkov. Pri bujnih sortah (Tulameen) naj bo poganjkov manj.
- Izrežemo v zimskem času poškodovane in predrobne poganjke (debelina svinčnika).
- Izrežemo vse poganjke na katerih opazimo zadebelitev zaradi hrčice šiškariče (glej sliko).
- Predolge poganjke delno prikrajšamo na zeleno višino. Pri dobro rastočih sortah naj bo višina od 180 do 200 cm.
- Pri razvejanih poganjkih stranske poganjke skrajšamo na 1 do 3 brste.
- Odrezan les odstranimo iz nasada in ga sežgemo.



Zadebelitev poganjka povzroči malinova hrčica šiškariča



Poganjke ustrezno preredčimo, prikrajšamo in privežemo ali vstavimo med žice

V primeru zgodnje jesenskih ali pozno zimskih nizkih temperatur (-8 do -10 °C) počakamo, da brsti na poganjkih odženejo. Deli poganjka brez odgnanih brstov so verjetno pomrznili, zato poganjke ustrezno prikrajšamo ali izrežemo do tal.



Zimsko pozebo na poganjki enkrat rodnih malin ali poganjkih dvakrat rodnih malin, na katerih načrtujemo zgodnje poletni pridelek, opazimo v času brstenja. Brstijo le nepoškodovani brsti. Rodni poganjki, ki ozelenijo, pogosto ob prvem toplen vremenu ovenijo in se posušijo.

Dvakrat rodna malina – dve obiralni obdobji (začetek poletja / poletno jesensko)

Ko bo nevarnost zimske pozebe minila, začnemo z izvajanjem spomladanskih opravil.

- Izvedemo krajšanje poganjkov, ki so imeli pridelek v poletno jesenskem času. Poganjke prikrajšamo do prvih zelenih brstov, oz. do zadnjih vidnih ostankov plodov.
- Poganjke preredčimo. Na tekoči meter pustimo od 5 do 8 poganjkov. Pustimo višje poganjke (od 1,2 do 1,5 m), odstranimo pa tiste, ki so v predhodnem obdobju rodili skoraj na celi dolžini.
- Pri razvejanih poganjkih stranske poganjke skrajšamo na 1 do 3 brste.
- Odrezan les odstranimo iz nasada in ga sežgemo.
- Vse poganjke v nasadu privežemo ob žice ali vstavimo med dvojne žice.

- Rastline temeljito poškopimo s sredstvi na osnovi bakra in pri tem pazimo, da nam škropilna brozga ne zateka v območje korenin. Baker je težka kovina, ki škoduje delovanju koristnih mikroorganizmov v tleh.

Dvakrat rodna malina – eno obiralno obdobje (poletno jesensko)

Vse poganjke odrežemo do tal najkasneje do konca januarja.

Pri rezi dvakrat rodnih malin naj bo rez do tal dosledno izvajana. S puščanjem štrcljev rastlino prisilimo, da izrašča mlade poganjke iz bazalnih brstov lanskih poganjkov. Ti poganjki so šibkejši in nagnjeni k lomljenju.



Vse poganjke porežemo do tal

Če maline gojimo na foliji, moramo pri rezi paziti na to, da ne poškodujemo namakalne cevi.

Tisti, ki imate preperel hlevski gnoj, ga po rezi raztrosite po 15 februarju (časovne prepovedi gnojenja v celinskem podnebju) v odprtino na foliji ali preko folije. Učinkovitost gnoja je sicer mnogo večja, če ga daste pod folijo (odkrivanje folije ali skozi sadilno mesto).

Prekrivanje nasada malin v zimskih mesecih ni potrebno, ker so maline zelo odporne na nizke

temperature. Prekrivanje bi bilo potrebno le v primeru poznih spomladanskih pozeb v aprilu.

*Dovoljenje za uporabo na jagodičju: ribez, malina, kosmulja ima **Cuprablau Z 35 WG** za zatiranje pegavosti (*Mycosphaerella rubi*). S sredstvom se lahko na istem zemljišču v nasadu malin, robid in ribeza tretira največ dvakrat v eni rastni sezoni, v 7-10 dnevnem razmaku. Škropljenje se opravi spomladi ob brstenju oziroma takoj po rezi jeseni ali pozimi. V času izvajanja škropljenja z bakrovimi pripravki morajo dnevne temperature preseči 5^o C.*

Tekom sezone lahko uporabljamo listno gnojilo Labicuper ali Copfort, ki vsebujejo baker v glukonatni obliki po priloženih navodilih za uporabo.

Vsa našeta sredstva so dovoljena v ekološki pridelavi jagodičja. Uporabite lahko tudi listno gnojilo Cuprovin. Maksimalen vnos čistega bakra v enem letu na istem zemljišču znaša 4 kg na 1 hektar površine.